



BOLETÍN DE ENFERMEDADES TRANSMITIDAS POR VECTORES EN EL DEPARTAMENTO DEL HUILA, HASTA LA SEMANA EPIDEMIOLÓGICA 43 DE 2021.

DENGUE

Gráfico 1. Colombia: en situación de Alerta

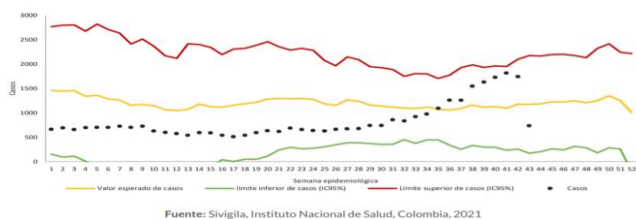


Gráfico 2. Huila: en situación de Seguridad

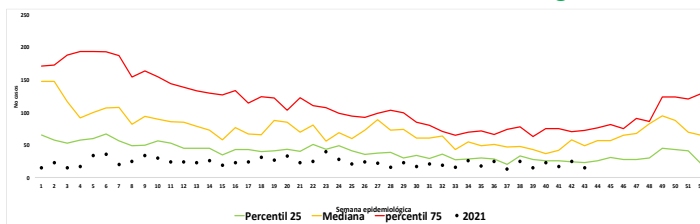


Tabla 1. Comportamiento y manejo del dengue por municipios.

Municipio	Casos de Dengue	Incidencia por 100.000 Háb. en riesgo	Con signos de alarma	Conducta Intrahospitalaria		Pendiente ajuste	Dengue Grave	Conducta en UCI		Pendiente ajuste	Tasa de letalidad	
				Casos	%			Casos	%		Casos probables y/o confirmados (por U.A.)	%
ACEVEDO	16	227,1	3	3	100	2	0					
AGRADO	6	108,6	4	1	25	0	0					
AIPE	35	189,2	7	3	43	3	2	2	100,0			
ALGECIRAS	4	25,4	2	2	100	3	0					
ALTAMIRA	9	287,5	3	1	33	2	0					
BARAYA	1	19,2	1	1	100	0	0					
CAMPOALEGRE	32	120,5	19	12	63	11	0					
COLOMBIA	1	38,1	1	0	0	1	0					
ELIAS	5	378,2	2	1	50	2	0					
GARZON	48	103,5	24	13	54	10	1	1	100,0			
GIGANTE	18	92,9	9	9	100	4	0					
GUADALUPE	32	612,8	6	1	17	6	0					
HOB0	7	128,4	5	1	20	5	0					
IQURIA	10	414,9	3	2	67	3	0					
ISNOS	6	127,9	4	5	125	4	0					
LA ARGENTINA	4	75,5	1	0	0	0	0					
LA PLATA	26	91,5	10	9	90	7	0					
NATAGA	2	87,1	1	0	0	1	0					
NEIVA	325	88,7	92	61	66	31	9	9	100,0	1		
OPORAPA	4	93,0	1	0	0	1	0					
PAICOL	0	0,0	0	0	0	0	0					
PALESTINA	40	235,3	5	6	120	6	0					
PALESTINA	3	135,9	1	2	200	1	0					
PITAL	17	317,2	4	1	25	1	1			1		
PITALITO	109	136,0	63	48	76	24	2	1	50,0		1	50,0
RIVERA	11	97,9	2	2	100	0	0					
SALADOBLANCO	2	67,6	2	2	100	2	0					
SAN AGUSTIN	54	454,9	21	14	67	8	0					
SANTA MARIA	23	686,0	8	7	88	8	0					
SUAZA	57	1176,2	14	8	57	8	2	0	0,0	1		0,0
TARQUI	17	321,8	4	0	0	2	0					
TELLO	15	215,2	11	7	64	10	0					
TERUEL	2	44,7	0	0	0	0	0					
TESALIA	7	126,9	2	2	100	1	0					
TIMANA	8	106,2	4	4	100	2	0					
VILLAVIEJA	20	812,3	8	8	100	1	2	2	100,0	1		
YAGUARA	14	175,4	4	3	75	4	0					
HUILA	992	137,4	351	239	68,1	174	19	15	78,9	4	1	5,3

* Municipios que presentan la mayor incidencia de dengue, por encima de la tasa de incidencia Departamental, por lo cual deben intensificar las estrategias de intervención para el control de la enfermedad.

Municipios en situación de Brote: 0

Municipios en situación de Alerta: 5
Acevedo, Gigante, Guadalupe, Palermo y Pital.

Municipios en Seguridad: 32
Agrado, Aipe, Algeciras, Altamira, Baraya, Campoalegre, Colombia, Elías, Hobo, Garzón, Iquira, Isnos, La Argentina, Oporapa, La Plata, Nátaga, Neiva, Paicol, Palestina, Pitalito, Rivera, Saladoblanco, Santa María, San Agustín, Suaza, Tarqui, Tello, Teruel, Tesalia, Timaná, Villavieja y Yaguará.

Gráfico 3. Distribución de la tendencia el dengue, Huila 2016 – 2021

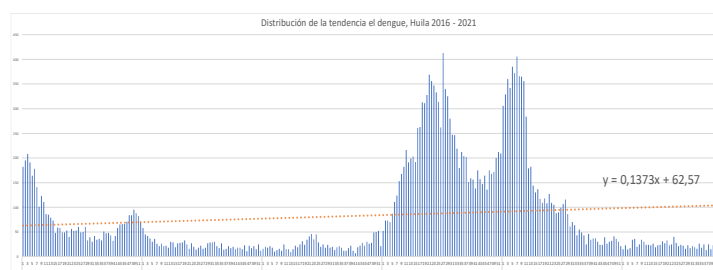
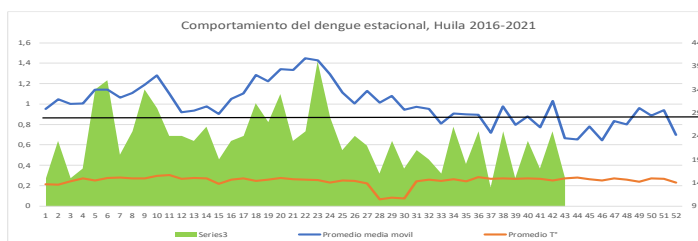


Gráfico 4. Comportamiento de la media móvil de dengue estacional, Huila 2016-2021



Carrera 20 No 5b-36; Neiva – Huila - Colombia; PBX: 8701980

www.huila.gov.co; twitter: @HuilaGob; Facebook: www.facebook.com/huilagob; YouTube: www.youtube.com/huilagob



Según Lineamientos 2021 se insiste en garantizar:

- El manejo intrahospitalario del 100% de casos de dengue con signos de alarma, dengue grave (en UCI) y del grupo B (según guía de práctica clínica) por parte de las Instituciones Prestadoras de Servicios de Salud.
- La toma de pruebas confirmatorias al 100% de casos de Dengue con Signos de Alarma y Dengue Grave a través de *Elisa NS1, RT-PCR* y pruebas rápidas inmunocromatográficas para detección de la proteína NS1 (hasta el 5º día de inicio de síntomas) y *Elisa IgM* y *pruebas rápidas inmunocromatográficas para la detección de IgM* (después del 6º día de inicio de síntomas).
- El ajuste al 100% de casos de todos los eventos en un plazo máximo de 4 semanas.

COMPORTAMIENTO DE OTRAS ENFERMEDADES VECTORIALES

Grafico 5. Casos confirmados de Chagas

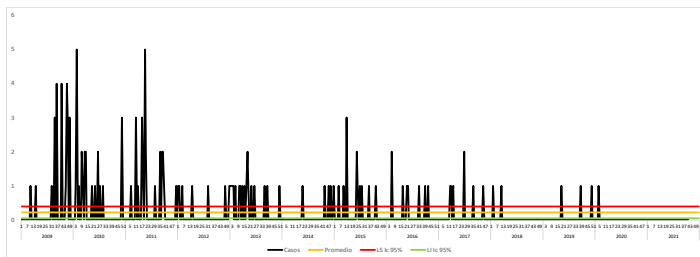


Grafico 6. Casos probables de Chikungunya

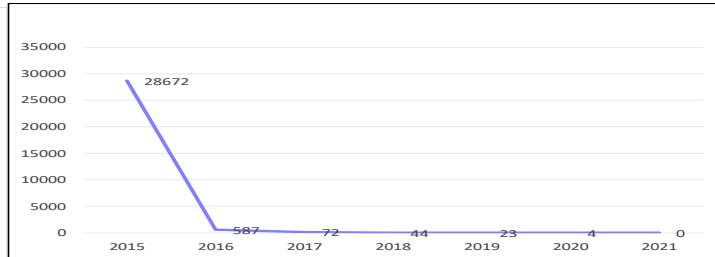


Grafico 7. Casos confirmados de Leishmaniasis

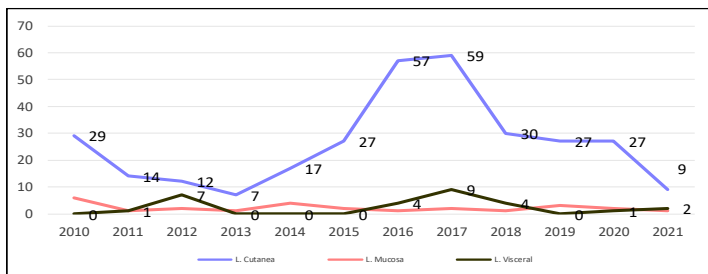


Grafico 8. Casos probables de Zika

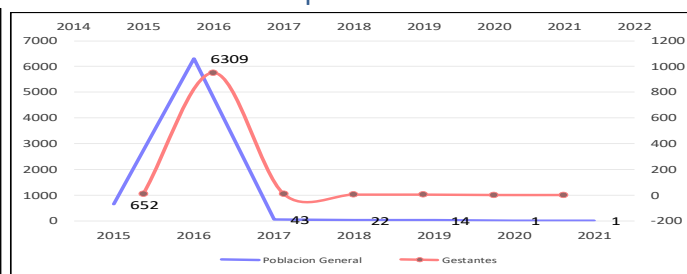
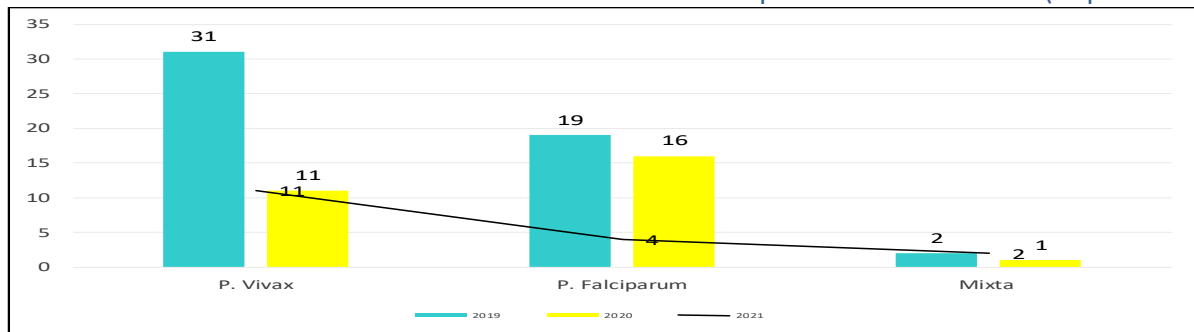


Grafico 9. Casos confirmados de Malaria residentes del Departamento del Huila (Importados)



Para prevenir el dengue se deben evitar los depósitos de agua que sirven de criadero para los mosquitos con el fin de disminuir la reproducción de los mismos. Para esto se debe:

- Cambiar frecuentemente el agua de los bebederos de animales y de los floreros.
- Tapar los recipientes con agua, eliminar la basura acumulada en patios y áreas al aire libre, eliminar llantas o almacenamiento en sitios cerrados.
- Utilizar repelentes en las áreas del cuerpo que están descubiertas
- Usar ropa adecuada camisas de manga larga y pantalones largos
- Usar mosquiteros o toldillos en las camas, sobre todo cuando hay pacientes enfermos para evitar que infecten nuevos mosquitos o en los lugares donde duermen los niños. Lavar y cepillar tanques y albercas
- Recoger basuras y residuos sólidos en predios y lotes baldíos, mantener el patio limpio y participar en jornadas comunitarias de recolección de inservibles con actividades comunitarias e intersectoriales

CESAR ALBERTO POLANIA SILVA - Secretario de Salud Departamental
YANETH SANCHEZ CHANTRI - Coordinadora de Vigilancia Epidemiológica
MARIA CLEMENCIA ROJAS GARCIA - Coordinadora del Laboratorio de Salud Pública y EGI
CARLOS ALBERTO LOZANO POLANCO - Coordinador del Programa de ETV y Zoonosis
CARLOS ANDRÉS CARMONA PATIÑO - Epidemiólogo – Salubrista - VSP ETV

Carrera 20 No 5b-36; Neiva – Huila - Colombia; PBX: 8701980

www.huila.gov.co; twitter: @HuilaGob; Facebook: www.facebook.com/huilagob; YouTube: www.youtube.com/huilagob