

**BOLETIN EPIDEMIOLOGICO DENGUE: SEMANA 32, CON INFORMACIÓN CONSOLIDADA A SEMANA
EPIDEMIOLOGICA 31 (28 de julio al 3 de agosto) de 2013 CON AJUSTES DE LA SEMANA 32
DEPARTAMENTO DEL HUILA**

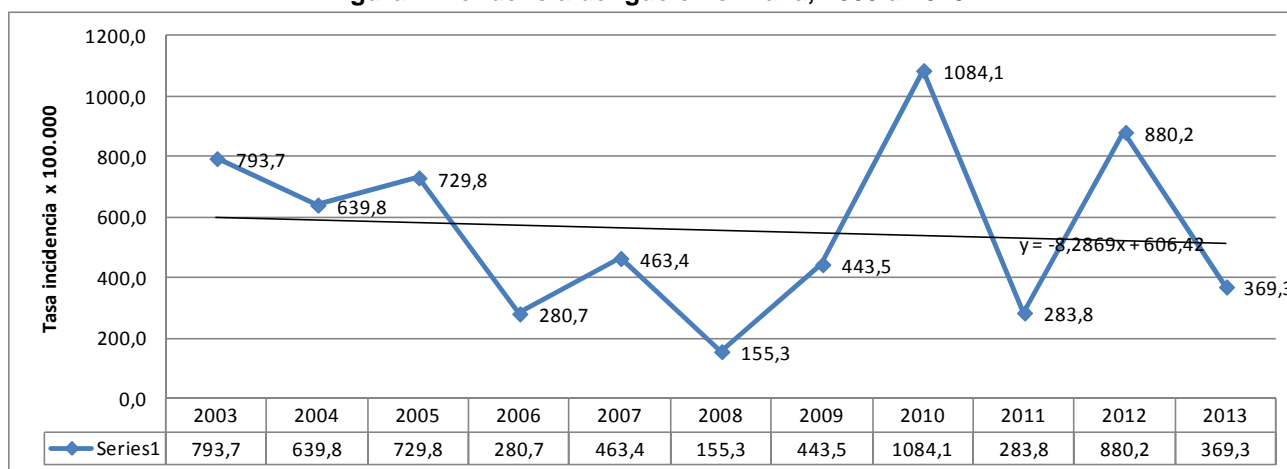
CONTENIDO

1. TENDENCIA	1
2. CANAL ENDEMICO PARA EL DEPARTAMENTO	3
3. CASOS Y TASAS POR MUNICIPIO	4
4. NOTIFICACION POR INSTITUCIONES Y AJUSTES	6
5. CANALES ENDEMICOS POR ZONAS Y MUNICIPIO	9
6. DISTRIBUCION DE CASOS POR GRUPOS DE EDAD	18
7. DISTRIBUCION POR ASEGURAMIENTO	19
9. MORTALIDAD Y LETALIDAD	20
10. CONCLUSIONES	20
11. RECOMENDACIONES	20

1. TENDENCIA

En los últimos 10 años el dengue ha sido un problema de salud pública para el departamento, con una media de 3594 casos y una mediana de 3329 casos, teniendo como año crítico el 2010 con un total de 7028 casos.

Figura 1. Tendencia dengue en el Huila, 2003 a 2013.



Fuente: SIVIGILA

Se evidencian los años críticos del 2010 y el 2012 con una tasa de incidencia superior a los demás años, en el año 2003 la incidencia alcanzó casi los 800 casos por cien mil habitantes y persistió alta hasta 2006, muy cercana al brote de 2012, es decir que aunque los años 2010 y 2012 han sido los más críticos, el dengue es un evento endémico, con brotes que pueden durar varios años si no se controlan de manera oportuna y continua.



“Unidad Regional”

CARRERA 4 CALLE 8 Esquina; PBX 8671300 Neiva-Huila
www.huila.gov.co; twitter: @HuilaGob; www.facebook.com/huilagob



Tabla 1. Incidencia acumulada en los municipios: media, mediana. 2007 a 2013.

Municipio	tasa 2007	tasa 2008	tasa 2009	tasa 2010	tasa 2011	tasa 2012	tasa 2013	media	mediana
Tesalia	160,3	276,7	1525,2	3151,6	210,6	949,7	2070,0	1195	950
Hobo	258,1	118,0	273,1	832,5	153,7	878,2	1535,5	578	273
Guadalupe	394,0	164,4	101,8	988,9	540,8	1770,1	1203,6	732	541
Colombia	217,9	343,8	0,0	125,8	1200,8	327,1	767,7	409	327
Paicol	617,0	232,9	137,2	942,5	0,0	173,3	766,9	404	233
Timaná	1902,5	246,5	445,5	2320,0	1962,2	2071,7	763,5	1383	1903
Agrado	589,5	41,4	81,6	40,2	118,8	1504,5	713,9	441	119
Garzón	794,5	239,1	233,4	1839,6	253,7	1315,1	706,7	765	677
Villavieja	940,7	163,5	285,8	897,2	285,4	407,2	610,0	495	407
Pital	44,6	43,9	108,1	404,6	735,0	805,8	570,5	387	405
Aipe	77,0	44,8	151,9	1297,3	428,5	1987,1	563,9	647	429
Rivera	364,1	84,1	454,0	871,3	657,4	1950,0	511,2	699	511
Suaza	490,9	0,0	109,1	688,7	257,5	850,4	486,4	412	486
Iquira	745,7	166,7	961,5	3488,9	968,0	884,2	463,2	1091	884
La Plata	992,8	149,0	883,2	2029,2	599,3	577,7	415,5	806	599
Huila	459,4	154,0	441,0	1086,9	280,6	874,0	369,3	522	441
Acevedo	1239,6	391,8	246,0	586,0	106,4	446,9	350,5	479	392
Neiva	478,4	195,9	575,5	631,6	197,5	967,2	332,8	481	478
Teruel	387,0	96,1	452,7	685,6	2019,3	559,2	277,5	640	453
Yaguará	265,4	305,6	143,3	1328,6	571,2	247,3	271,0	447	271
Palermo	355,3	199,4	505,1	811,1	269,0	1154,2	270,9	500	355
Saladoblanco	87,1	0,0	41,2	641,5	274,5	420,8	262,5	247	262
Pitalito	382,5	51,1	357,2	2460,1	124,6	358,9	260,0	570	357
Palestina	112,3	54,9	53,7	1792,3	206,6	202,8	248,5	382	203
Elías	1065,7	88,0	86,9	1115,9	169,3	1502,5	247,1	611	247
Tarqui	806,6	418,1	0,0	1022,6	230,8	1652,6	244,6	625	418
Baraya	320,2	105,7	62,7	744,9	717,1	507,2	201,0	377	320
Oporapa	32,3	0,0	30,4	59,1	28,7	0,0	190,3	45	30
Nátaga	202,6	0,0	296,0	4345,7	144,4	0,0	187,4	739	187
Tello	137,0	100,9	330,7	113,8	607,8	1040,5	186,2	360	186
Algeciras	244,2	75,6	74,6	1857,6	33,2	743,6	156,8	455	157
Campoalegre	249,3	40,5	184,8	247,0	229,3	451,3	148,1	221	229
San Agustín	88,1	0,0	133,1	2007,1	869,6	575,1	126,2	544	135
Isnos	20,1	19,6	57,6	413,2	110,4	667,1	123,8	202	110
Altamira	238,8	0,0	38,4	1130,8	148,1	109,0	107,0	253	109
Santa María	385,3	0,0	33,9	633,8	559,4	162,0	96,1	267	162
La Argentina	25,6	0,0	48,3	704,2	22,8	44,5	86,7	127	43
Gigante	26,7	65,0	393,1	1381,0	102,9	266,4	69,5	329	103

Fuente: SIVIGILA y Proyecciones de población DANE 1985 a 2020

Tesalia es el municipio con la tasa de incidencia más alta hasta la semana epidemiológica 31 de 2013 junto con Hobo y Guadalupe este año superan las tasas promedio de los últimos años. En general el departamento y dos de los municipios grandes Neiva y Pitalito este año presentan una incidencia, menor que el promedio de los últimos años por los altos valores que se dieron en 2010 y 2012, los municipios Garzón y La Plata están presentando una mayor incidencia que el promedio.

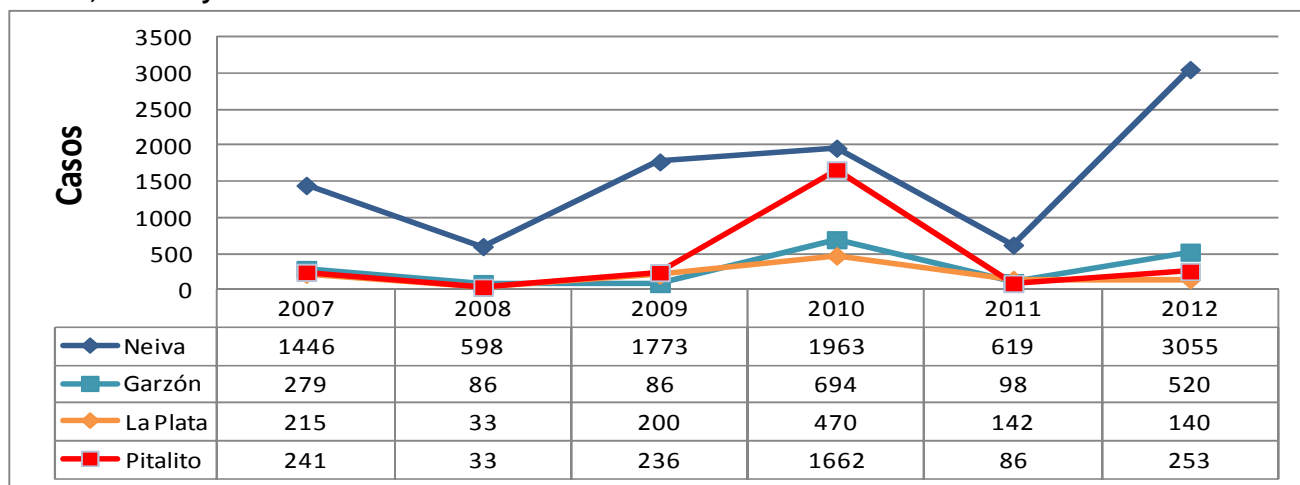


“Unidad Regional”

CARRERA 4 CALLE 8 Esquina; PBX 8671300 Neiva-Huila
www.huila.gov.co; twitter: @HuilaGob; www.facebook.com/huilagob



Figura 2. Comportamiento del dengue en los cuatro municipios principales del departamento: Neiva, Pitalito, Garzón y La Plata. 2007 a 2012.

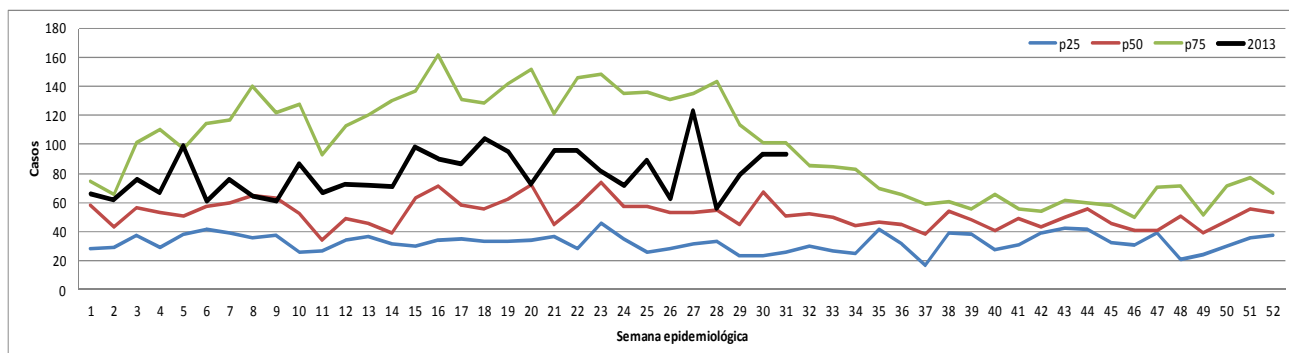


Fuente: SIVIGILA

2. CANAL ENDEMICO PARA EL DEPARTAMENTO

Con base en la información reportada por el SIVIGILA a semana epidemiológica 31 con los ajustes de la semana 32, se presenta el siguiente canal endémico para el departamento.

Figura 3. Canal endémico para dengue, Huila semana epidemiológica 31 de 2013



Fuente: SIVIGILA.

Para la semana epidemiológica 31 el departamento continúa en zona de alerta según el canal epidemiológico.



Certificado
No. GP 019-1

“Unidad Regional”

CARRERA 4 CALLE 8 Esquina; PBX 8671300 Neiva-Huila
www.huila.gov.co; twitter: @HuilaGob; www.facebook.com/huilagob



Certificado
No SC 4353-1

3. CASOS Y TASAS POR MUNICIPIO

En el departamento del Huila a la semana epidemiológica 31 se han presentado 2432 (97,6%) casos de dengue y 59 (2,4%) han ingresado o evolucionado a dengue grave, para una tasa de dengue total de 369,3 casos por 100.000 habitantes.

Tabla 2. Casos de dengue, porcentaje y tasas por municipio. Huila a semana epidem 31 de 2013

Municipio de procedencia	Dengue Cod 210	Dengue Grave (220)	Dengue total	Población de referencia*	Porcentaje	Tasa por 100000 hab.
ACEVEDO	21		21	5992	0,84%	350,5
AGRADO	37		37	5183	1,49%	713,9
AIPE	87	1	88	15606	3,53%	563,9
ALGECIRAS	23	1	24	15311	0,96%	156,8
ALTAMIRA	3		3	2805	0,12%	107,0
BARAYA	9	1	10	4975	0,40%	201,0
CAMPOALEGRE	38		38	25660	1,53%	148,1
COLOMBIA	19		19	2475	0,76%	767,7
ELIAS	3		3	1214	0,12%	247,1
GARZON	282	4	286	40471	11,48%	706,7
GIGANTE	12		12	17258	0,48%	69,5
GUADALUPE	61		61	5068	2,45%	1203,6
HOBO	81		81	5275	3,25%	1535,5
IQUIRA	11		11	2375	0,44%	463,2
ISNOS (SAN JOSE DE ISNOS)	6	1	7	5654	0,28%	123,8
LA ARGENTINA	4		4	4611	0,16%	86,7
LA PLATA	102	1	103	24790	4,13%	415,5
NATAGA	4		4	2135	0,16%	187,4
NEIVA	1032	27	1059	318187	42,51%	332,8
OPORAPA	6	1	7	3679	0,28%	190,3
PAICOL	18		18	2347	0,72%	766,9
PALERMO	40	1	41	15133	1,65%	270,9
PALESTINA	5		5	2012	0,20%	248,5
PITAL	27	1	28	4908	1,12%	570,5
PITALITO	181	6	187	71934	7,51%	260,0
RIVERA	51	2	53	10367	2,13%	511,2
SALADOBLANCO	7		7	2667	0,28%	262,5
SAN AGUSTIN	14		14	11095	0,56%	126,2
SANTA MARIA	3		3	3123	0,12%	96,1
SUAZA	19	1	20	4112	0,80%	486,4
TARQUI	11	1	12	4906	0,48%	244,6
TELLO	12		12	6444	0,48%	186,2
TERUEL	12		12	4325	0,48%	277,5
TESALIA	102	8	110	5314	4,42%	2070,0
TIMANA	53	2	55	7204	2,21%	763,5
VILLAVIEJA	15		15	2459	0,60%	610,0
YAGUARA	20		20	7380	0,80%	271,0
HUILA	2432	59	2491	674454	100,00%	369,3

* Según fuente DANE e INS.

Fuente: SIVIGILA.

A los doce municipios que aportan actualmente más casos Neiva, Garzón, Pitalito, Tesalia, La Plata, Aipe, Hobo, Rivera, Timaná, Guadalupe, Campo Alegre y Agrado, se deben sumar para aumentar la atención en las estrategias de vigilancia y control del dengue, los municipios que teniendo menos casos que los anteriores presentan casos de dengue grave como son Palermo, Pital, Algeciras, Baraya, Isnos, Oporapa, Suaza y Tarqui.

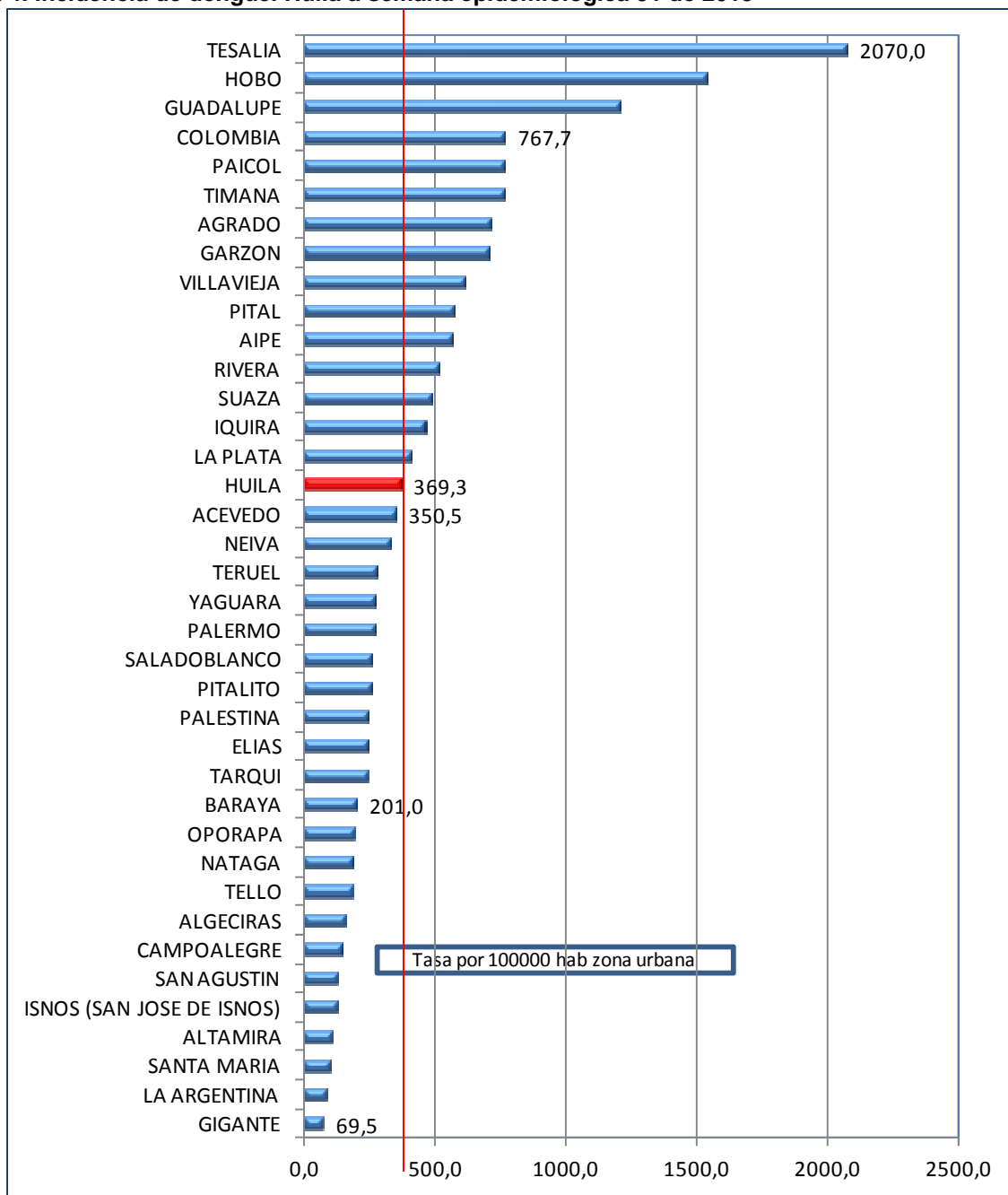


“Unidad Regional”

CARRERA 4 CALLE 8 Esquina; PBX 8671300 Neiva-Huila
www.huila.gov.co; twitter: @HuilaGob; www.facebook.com/huilagob



Figura 4. Incidencia de dengue. Huila a semana epidemiológica 31 de 2013



Fuente: SIVIGILA

Para la presente semana epidemiológica (31), el 40,5% (15 de 37) municipios, presentan tasas de incidencia mayor que la tasa de incidencia a nivel departamental.



“Unidad Regional”

CARRERA 4 CALLE 8 Esquina; PBX 8671300 Neiva-Huila
www.huila.gov.co; twitter: @HuilaGob; www.facebook.com/huilagob



4. NOTIFICACION POR INSTITUCIONES Y AJUSTES

Se presenta a continuación el comportamiento de la notificación del evento por municipio con la relación de ajustes y su porcentaje con el propósito de ir evaluando el cumplimiento de la toma de muestras de laboratorio a nivel institucional, el cual debe alcanzar el 20% para dengue y 100% para dengue grave.

Tabla 3. Notificación del evento dengue (210). Huila a semana epidemiológica 31 de 2013

MUNICIPIO Y UNIDAD PRIMARIA GENERADORA DE DATOS	Probables	Confirmados ingreso	Nexo epidem	Error digitación	Confirmados ajuste	Descartados Laboratorio	Corregidos	Total Casos	% ConfLab	% Ajustes
ACEVEDO	27			1	5	7		27	19%	48%
ESE HOSPITAL SAN FRANCISCO JAVIER	27			1	5	7		27	19%	48%
AGRADO	33				1	3		33	3%	12%
ESE HOSPITAL MUNICIPAL SAN ANTONIO DE AGRADO	33				1	3		33	3%	12%
AIPE	82				38	13		82	46%	62%
ESE HOSPITAL SAN CARLOS	82				38	13		82	46%	62%
ALGECIRAS	23				16			23	70%	70%
ESE HOSPITAL MUNICIPAL DE ALGECIRAS	23				16			23	70%	70%
ALTAMIRA	1							1	0%	0%
ESE HOSPITAL SAN ROQUE DE ALTAMIRA	1							1	0%	0%
BARAYA	8			1	4			8	50%	63%
ESE HOSPITAL TULIA DURAN DE BORRERO DE BARAYA	8			1	4			8	50%	63%
CAMPOALEGRE	19				3	3		19	16%	32%
ESE HOSPITAL DEL ROSARIO DE CAMPOALEGRE	19				3	3		19	16%	32%
COLOMBIA	23				13	7		23	57%	87%
ESE ANA SILVIA MALDONADO JIMENEZ	23				13	7		23	57%	87%
ELIAS	2							2	0%	0%
ESE HOSPITAL SAN FRANCISCO DE ASIS ELIAS HUILA	2							2	0%	0%
GARZON	334	3		1	51	44	3	337	16%	29%
CAJA DE COMPENSACION FAMILIAR IPS DEL HUILA	11							11	0%	0%
CORPORACION IPS SALUDCOOP HUILA	6							6	0%	0%
EMPRESA COOP DE SERVICIOS DE SALUD EMCOSALUD	1							1	0%	0%
ESE MARIA AUXILIADORA DE GARZON	49				15	3		49	31%	37%
ESP DISTRITO GARZÓN - SAGAR		2						2	100%	0%
HOSPITAL DEPARTAMENTAL SAN VICENTE DE PAUL	267	1		1	36	41	3	268	14%	30%
GIGANTE	7						1	7	0%	14%
ESE HOSPITAL SAN ANTONIO DE GIGANTE	7						1	7	0%	14%
GUADALUPE	71			6	30	3		71	42%	55%
HOSPITAL MUNICIPAL NUESTRA SEÑORA DE GUADALUPE	71			6	30	3		71	42%	55%
HOBO	51				28	4		51	55%	63%
EMPRESA SOCIAL DEL ESTADO HOSPITAL LOCAL MUNICIPAL	51				28	4		51	55%	63%
IQUIRA	9				8			9	89%	89%
ESE HOSPITAL MARIA AUXILIADORA IQUIRA	9				8			9	89%	89%
ISNOS (SAN JOSE DE ISNOS)	13				2	8		13	15%	77%
ESE HOSPITAL SAN JOSE DE ISNOS	13				2	8		13	15%	77%
LA ARGENTINA	3					3		3	0%	100%
ESE JUAN RAMON NUÑEZ PALACIOS	3					3		3	0%	100%
LA PLATA	117	2			15	9		119	14%	20%
COORPORACION IPS HUILA - LA PLATA	2	1						3	33%	0%
ESE HOSPITAL DEPARTAMENTAL SAN ANTONIO DE PADUA	114	1			15	9		115	14%	21%
ESE SAN SEBASTIAN DE LA PLATA	1							1	0%	0%
NATAGA	3							3	0%	0%
ESE HOSPITAL LUIS ANTONIO MOJICA	3							3	0%	0%
NEIVA	2034	63		15	565	784	20	2097	30%	66%
BATALLÓN DE ASPC NO9 CACIQUA GAITANA	48	10		1			1	58	17%	3%
CLINICA BELO HORIZONTE LTDA		3					1	3	100%	33%
CLINICA LA INMACULADA	34	1		5			2	35	3%	20%
CLINICA MEDILASER SA	209	1			81	38	2	210	39%	58%
CLINICA UROS SA	59	24		2	19	5	3	83	52%	35%
CORPORACION IPS HUILA NEIVA QUIRINAL	14				1	2		14	7%	21%
CORPORACION IPS SALUDCOOP	367	1		1	98	242	1	368	27%	93%
ESE CARMEN EMILIA OSPINA	164				28	52		164	17%	49%
ESE CARMEN EMILIA OSPINA - GRANJAS	308				97	132	1	308	31%	75%
ESE CEO CARMEN EMILIA OSPINA	222	2			39	72	1	224	18%	50%
HOSPITAL UNIVERSITARIO HERNANDO MONCALEANO	502	21		5	178	231	6	523	38%	80%

“Unidad Regional”



CARRERA 4 CALLE 8 Esquina; PBX 8671300 Neiva-Huila
www.huila.gov.co; twitter: @HuilaGob; www.facebook.com/huilagob



MUNICIPIO Y UNIDAD PRIMARIA GENERADORA DE DATOS	Probables	Confirmados ingreso	Nexo epidem	Error digitación	Confirmados ajuste	Descartados Laboratorio	Corregidos	Total Casos	% Conflab	% Ajustes
PERDOMO										
LIGA CONTRA EL CANCER SECCIONAL HUILA	4							4	0%	0%
PUNTO COOMEVA NEIVA	16				3	10	1	16	19%	88%
SALUD TOTAL ENTIDAD PROMOTORA DE SALUD	5				2			5	40%	40%
SOCIEDAD CLINICA EMCOSALUD	81			1	19		1	81	23%	26%
UBA COOMEVA EPS SA NEIVA	1				1	2		14	7%	21%
OPORAPA	2	2						4	50%	0%
ESE DAVID MOLINA MUÑOZ	2	2						4	50%	0%
PAICOL	11	1			9			12	83%	75%
ESE SANTA ROSA DE LIMA	11	1			9			12	83%	75%
PALERMO	15	2			2	3		17	24%	29%
ESE HOSPITAL SAN FRANCISCO DE ASIS	15	2			2	3		17	24%	29%
PALESTINA	3							3	0%	0%
ESE CAMILO TRUJILLO SILVA	3							3	0%	0%
PITAL	5	18			4	1	1	23	96%	26%
ESE CENTRO DE SALUD SAN JUAN DE DIOS DEL PITAL	5	18			4	1	1	23	96%	26%
PITALITO	365	6		2	139	161		371	39%	81%
BATALLON DE INFANTERIA 27 MAGDALENA		4						4	100%	0%
CAJA DE COMPENSACION FAMILIAR -PITALITO	1							1	0%	0%
CORPORACION IPS HUILA	1	2						3	67%	0%
CORPORACION IPS SALUDCOOP	74				16	27		74	22%	58%
ESE HOSPITAL DEPARTAMENTAL SAN ANTONIO DE PITALITO	278			2	119	133		278	43%	91%
ESE MUNICIPAL MANUEL CASTRO TOVAR DE PITALITO	9				4	1		9	44%	56%
MEGAMEDIC DEL HUILA SAS	2							2	0%	0%
RIVERA	20	13			17	5		33	91%	67%
ESE HOSPITAL DIVINO NIÑO	20	13			17	5		33	91%	67%
SALADOBLANCO	12				2	6		12	17%	67%
ESE HOSPITAL NUESTRA SEÑORA DE LAS MERCEDES	12				2	6		12	17%	67%
SAN AGUSTIN	25				5	14		25	20%	76%
ESE HOSPITAL ARSENIO REPISO VANEGAS	24				5	13		24	21%	75%
FUNDACION MEDICENTER	1					1		1	0%	100%
SANTA MARIA	1		4					1	0%	0%
CENTRO DE SALUD NUESTRA SEÑORA DEL CARMEN UAE	1		4					1	0%	0%
SUAZA	14				8			15	53%	53%
ESE HOSPITAL NUESTRA SEÑORA DE FATIMA	14				8			15	53%	53%
TARQUI	14				2	3		14	14%	36%
ESE HOSPITAL SAN ANTONIO DE TARQUI	14				2	3		14	14%	36%
TELLO	4				3	1		4	75%	100%
ESE CENTRO DE SALUD MIGUEL BARRETO LOPEZ DE TELLO	4				3	1		4	75%	100%
TERUEL	13	1		1	6		4	14	50%	79%
ESE HOSPITAL SAN ROQUE DE TERUEL	13	1		1	6		4	14	50%	79%
TESALIA	118			6	50	12	2	118	42%	59%
ESE HOSPITAL SANTA TERESA	118			6	50	12	2	118	42%	59%
TIMANA	46				3	9		46	7%	26%
ESE HOSPITAL MUNICIPAL SAN ANTONIO	46				3	9		46	7%	26%
VILLAVIEJA	7				3	1		7	43%	57%
ESE HOSPITAL EL PERPETUO SOCORRO	7				3	1		7	43%	57%
YAGUARA	21				13	5		21	62%	86%
ESE HOSPITAL LAURA PERDOMO DE GARCIA	21				13	5		21	62%	86%
Total general	3556	111	4	33	1045	1109	31	3668	32%	60%

Fuente: SIVIGILA

Las UPGD que no cumplen con el 20% de ajuste son las que pertenecen a los municipios de Acevedo, Agrado, Altamira, Campoalegre, Garzón, Gigante, Isnos, La Argentina, La Plata, Palestina, Salado blanco, Santa María, Tarqui y Timaná; estos municipios deben revisar los ajustes pendientes por parte de sus UPGD para cumplir con este indicador.

Tabla 4. Notificación del evento dengue grave (220). Huila a semana epidemiológica 31 de 2013

MUNICIPIO Y UNIDAD PRIMARIA GENERADORA DE DATOS	Probables	Confirmados ingreso	Nexo epidem	Error digitación	Confirmados ajuste	Descartados Laboratorio	Corregidos	Total Casos	% Conflab	% Ajustes
AIPE	1							1	0%	0%
CORPORACION IPS SALUDCOOP	1							1	0%	0%
ALGECIRAS	2				1	1		2	50%	100%
CLINICA MEDILASER SA	1				1			1	100%	100%



“Unidad Regional”

CARRERA 4 CALLE 8 Esquina; PBX 8671300 Neiva-Huila
www.huila.gov.co; twitter: @HuilaGob; www.facebook.com/huilagob



MUNICIPIO Y UNIDAD PRIMARIA GENERADORA DE DATOS	Probables	Confirmados ingreso	Nexo epidem	Error digitación	Confirmados ajuste	Descartados Laboratorio	Corregidos	Total Casos	% ConfLab	% Ajustes
HOSPITAL UNIVERSITARIO HERNANDO MONCALEANO PERDOMO	1					1		1	0%	100%
BARAYA	1				1			1	100%	100%
HOSPITAL UNIVERSITARIO HERNANDO MONCALEANO PERDOMO	1				1			1	100%	100%
GARZON	4				1		1	4	25%	50%
HOSPITAL DEPARTAMENTAL SAN VICENTE DE PAUL	2				1			2	50%	50%
HOSPITAL UNIVERSITARIO HERNANDO MONCALEANO PERDOMO	2						1	2	0%	50%
GUADALUPE	7			6		1		7	0%	100%
HOSPITAL MUNICIPAL NUESTRA SEÑORA DE GUADALUPE	7			6		1		7	0%	100%
ISNOS (SAN JOSE DE ISNOS)	1							1	0%	0%
ESE HOSPITAL SAN JOSE DE ISNOS	1							1	0%	0%
LA PLATA	1				1			1	100%	100%
HOSPITAL UNIVERSITARIO HERNANDO MONCALEANO PERDOMO	1				1			1	100%	100%
NEIVA	39	2		7	24	7		41	63%	93%
BATALLÓN DE ASCP NO9 CACIQUA GAITANA	1			1				1	0%	100%
CLINICA LA INMACULADA	4	1		5				5	20%	100%
CLINICA MEDILASER SA	6				6			6	100%	100%
CLINICA UROS SA	2				1			2	50%	50%
CORPORACION IPS SALUDCOOP	10	1		1	5	4		11	55%	91%
HOSPITAL UNIVERSITARIO HERNANDO MONCALEANO PERDOMO	15				11	3		15	73%	93%
SOCIEDAD CLINICA EMCOSALUD	1				1			1	100%	100%
OPORAPA		1						1	100%	0%
ESE DAVID MOLINA MUÑOZ		1						1	100%	0%
PALERMO	1				1			1	100%	100%
HOSPITAL UNIVERSITARIO HERNANDO MONCALEANO PERDOMO	1				1			1	100%	100%
PALESTINA	1					1		1	0%	100%
ESE HOSPITAL DEPARTAMENTAL SAN ANTONIO DE PITALITO	1					1		1	0%	100%
PITAL	1							1	0%	0%
ESE CENTRO DE SALUD SAN JUAN DE DIOS DEL PITAL	1							1	0%	0%
PITALITO	8				5	2		8	63%	88%
CORPORACION IPS SALUDCOOP	2					2		2	0%	100%
ESE HOSPITAL DEPARTAMENTAL SAN ANTONIO DE PITALITO	6				5			6	83%	83%
RIVERA	3				2	1		3	67%	100%
HOSPITAL UNIVERSITARIO HERNANDO MONCALEANO PERDOMO	3				2	1		3	67%	100%
SAN AGUSTIN	1					1		1	0%	100%
ESE HOSPITAL DEPARTAMENTAL SAN ANTONIO DE PITALITO	1					1		1	0%	100%
SUAZA	1							1	0%	0%
HOSPITAL UNIVERSITARIO HERNANDO MONCALEANO PERDOMO	1							1	0%	0%
TARQUI	1							1	0%	0%
HOSPITAL UNIVERSITARIO HERNANDO MONCALEANO PERDOMO	1							1	0%	0%
TESALIA	14			6	3			14	21%	64%
ESE HOSPITAL DEPARTAMENTAL SAN ANTONIO DE PADUA	1							1	0%	0%
ESE HOSPITAL SANTA TERESA	11			6	1			11	9%	64%
HOSPITAL UNIVERSITARIO HERNANDO MONCALEANO PERDOMO	2				2			2	100%	100%
TIMANA	1	1			1			2	100%	50%
ESE HOSPITAL MUNICIPAL SAN ANTONIO	1							1	0%	0%
HOSPITAL UNIVERSITARIO HERNANDO MONCALEANO PERDOMO		1			1			1	200%	100%
HUILA	88	4	0	19	40	14	1	92	48%	80%

Fuente: SIVIGILA

Municipios de Aipe, Algeciras, Garzón, Guadalupe, Isnos, Neiva, Palestina, Pital, Pitalito, Rivera, San Agustín Suaza, Tarqui, Tesalia y Timaná, tienen pendientes ajustes de dengue grave el cual debe tener resultado de laboratorio en un 100%; esto afecta el indicador del departamento que en consecuencia tiene 48% de casos confirmados lejos de la meta que es del 100%.



“Unidad Regional”

CARRERA 4 CALLE 8 Esquina; PBX 8671300 Neiva-Huila
www.huila.gov.co; twitter: @HuilaGob; www.facebook.com/huilagob



5. CANALES ENDEMICOS POR ZONAS Y MUNICIPIO

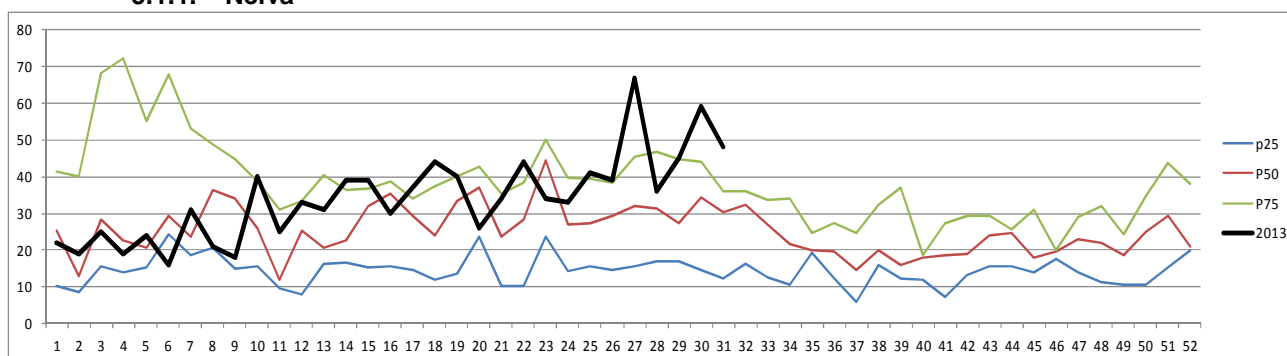
A continuación el comportamiento del evento en el canal endémico por zonas y municipios del departamento a semana epidemiológica 31 con los ajustes de la semana 32.

5.1. Zona Norte

En la zona norte 3 municipios se encuentran en brote, 6 en alerta, 5 en zona de seguridad y 1 en éxito.

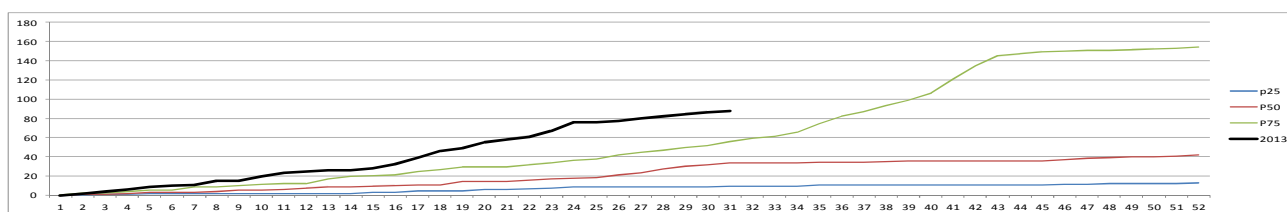
Municipio	Zona del canal endémico
Neiva	BROTE
Aipe	BROTE
Algeciras	SEGURIDAD
Baraya	SEGURIDAD
Campoalegre	ALERTA
Colombia	BROTE
Hobo	ALERTA
Iquira	SEGURIDAD
Palermo	ALERTA
Rivera	ALERTA
Santa María	ÉXITO
Tello	SEGURIDAD
Teruel	SEGURIDAD
Villavieja	ALERTA
Yaguará	ALERTA

5.1.1. Neiva



El municipio de Neiva, a semana 31 continúa en zona de brote.

5.1.2. Aipe



El municipio de Aipe ha permanecido en zona de brote durante el año, continúa en brote a semana 31 por la continua presencia de casos.



“Unidad Regional”

CARRERA 4 CALLE 8 Esquina; PBX 8671300 Neiva-Huila
www.huila.gov.co; twitter: @HuilaGob; www.facebook.com/huilagob



5.1.3. Algeciras

El municipio de Algeciras hace 6 semanas no presentaba casos nuevos, notificó dos casos esta semana, sin embargo para la semana 31 puede considerarse en zona de seguridad.

5.1.4. Baraya

Baraya esta semana sigue en zona de seguridad, esta semana presentó un caso nuevo.

5.1.5. Campoalegre

El municipio de Campoalegre continúa en zona de alerta y notificó un caso nuevo esta semana.

5.1.6. Colombia

Colombia llevaba cuatro semanas sin casos nuevos y ha notificó uno esta semana, está en zona de alerta a semana 30.

5.1.7. Hobo

El municipio de Hobo a semana epidemiológica 31, puede considerarse en zona de alerta con un caso nuevo durante las últimas seis semanas.

5.1.8. Iquira

Iquira continúa de zona de seguridad sin casos nuevos esta semana.

5.1.9. Palermo

Palermo sube a zona de alerta del canal endémico ha notificado 20 casos nuevos durante las tres últimas semanas.

5.1.10. Rivera

Rivera a semana 31 ingresa a zona de alerta, lleva tres semanas sin reporte de casos nuevos.

5.1.11. Santa María

Santa María ingresa a zona de éxito sin casos nuevos desde hace 13 semanas.

5.1.12. Tello

Tello continúa en zona de seguridad a semana 31 sin casos nuevos hace 13 semanas.

5.1.13. Teruel

Teruel, hace 13 semanas no presenta casos nuevos, a semana 31 está en zona de seguridad.



“Unidad Regional”

CARRERA 4 CALLE 8 Esquina; PBX 8671300 Neiva-Huila
www.huila.gov.co; twitter: @HuilaGob; www.facebook.com/huilagob



5.1.14. Villavieja

El municipio de Villavieja continúa en zona de alerta, presentó tres casos nuevos esta semana.

5.1.15. Yaguará

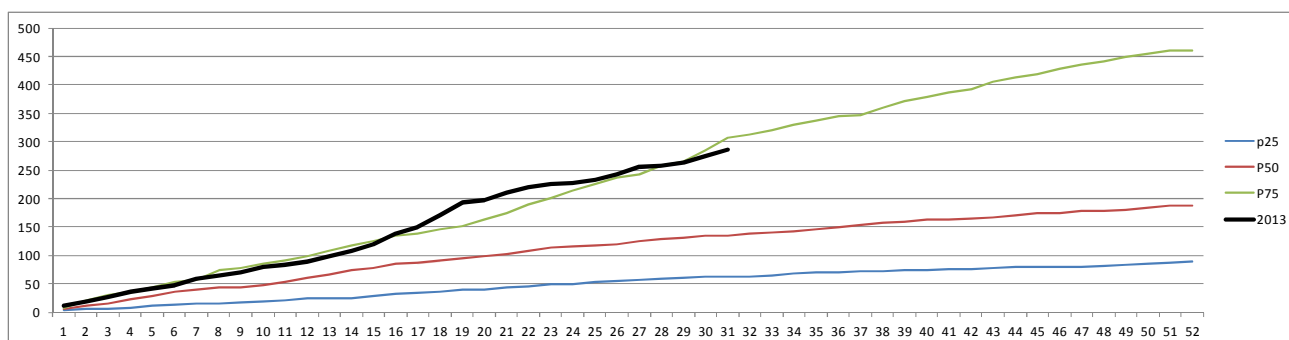
Yaguará continúa en zona de alerta sin casos nuevos en las últimas 4 semanas.

5.2. Zona Centro

La zona centro no presenta municipios en brote, 4 están en alerta y 4 en zona de seguridad.

Municipio	Zona del canal endémico
Garzón	ALERTA
Agrado	ALERTA
Altamira	SEGURIDAD
Gigante	SEGURIDAD
Guadalupe	ALERTA
Pital	ALERTA
Suaza	SEGURIDAD
Tarqui	SEGURIDAD

5.2.1. Garzón



Garzón a semana 31 se encuentra en zona de alerta, con casos nuevos todas las semanas del año, esta semana reportó 11.

5.2.2. Altamira

Altamira se encuentra en zona de seguridad hace 15 semanas no presenta casos nuevos.

5.2.3. Agrado

Agrado ha presentado un caso en las últimas 7 semanas se considera en zona de alerta.

5.2.4. Gigante

Gigante está en zona de seguridad, las últimas 8 semanas no ha presentado casos nuevos



“Unidad Regional”

CARRERA 4 CALLE 8 Esquina; PBX 8671300 Neiva-Huila
www.huila.gov.co; twitter: @HuilaGob; www.facebook.com/huilagob



5.2.5. Guadalupe

Guadalupe puede pasar a zona de alerta, ha presentado 3 casos nuevos las últimas 6 semanas.

5.2.6. Pital

El municipio del Pital se puede considerar en zona de alerta con un caso nuevo durante las últimas seis semanas.

5.2.7. Suaza

Suaza continúa en zona de seguridad con un caso nuevo durante las últimas 11 semanas.

5.2.8. Tarqui

El municipio de Tarqui permanece en zona de seguridad, sin casos nuevos durante las últimas 5 semanas.

5.3. Zona Occidente

La zona occidente tiene 1 municipio en brote, 2 en alerta y 2 en zona seguridad.

Municipio	Zona del canal endémico
La Plata	SEGURIDAD
La Argentina	ALERTA
Nátaga	SEGURIDAD
Paicol	BROTE
Tesalia	ALERTA

5.3.1 La Plata

La Plata se ubica en zona de seguridad, presentó un caso nuevo esta semana.

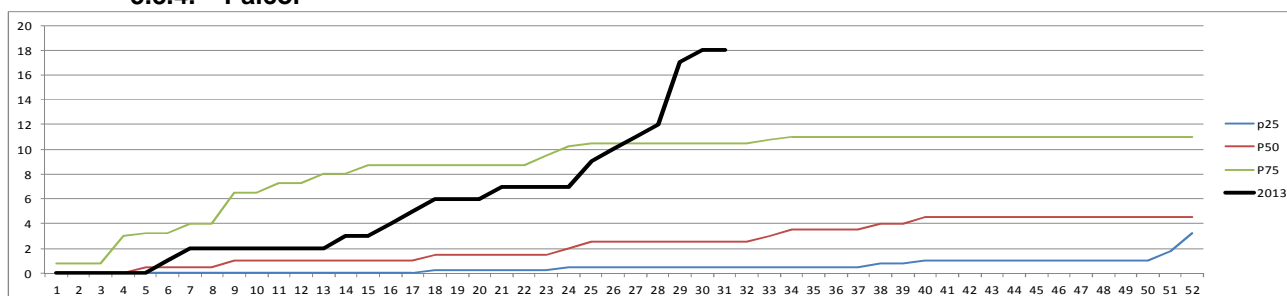
5.3.2. La Argentina

Este municipio ha presentado otros 2 casos esta semana, a semana 31 se ubica en zona de alerta.

5.3.3. Nátaga

Durante 2013 ha notificado cuatro casos, notificó un caso nuevo esta semana, lo ubica en zona de seguridad.

5.3.4. Paicol



Paicol continúa en zona de brote esta última semana no presentó casos nuevos.



“Unidad Regional”

CARRERA 4 CALLE 8 Esquina; PBX 8671300 Neiva-Huila
www.huila.gov.co; twitter: @HuilaGob; www.facebook.com/huilagob



5.3.5. Tesalia

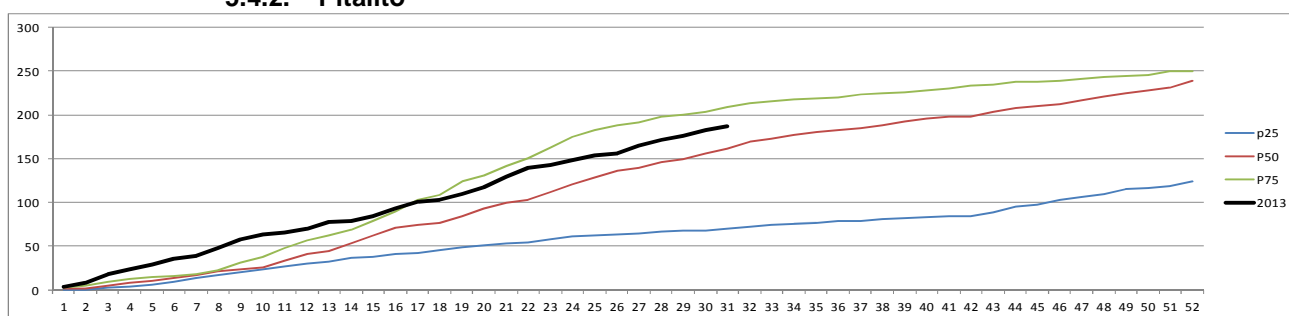
Tesalia lleva 6 semanas sin reportar casos, puede considerarse en zona de alerta.

5.4. Zona Sur

La zona sur no presenta municipios en brote, 4 municipios en alerta y 5 en zona de seguridad.

Municipio	Zona del canal endémico
Pitalito	ALERTA
Acevedo	ALERTA
Elías	SEGURIDAD
Isnos	ALERTA
Oporapa	SEGURIDAD
Palestina	SEGURIDAD
Saladoblanco	SEGURIDAD
San Agustín	SEGURIDAD
Timaná	ALERTA

5.4.2. Pitalito



Pitalito se encuentra en zona de alerta presentando casos nuevos todas las semanas del año, esta semana reportó 5 casos.

5.4.3. Acevedo

Para la semana epidemiológica 31 Acevedo regresa a zona de alerta, presentó un caso esta semana.

5.4.4. Elías

Hace 15 semanas no presenta casos nuevos, está en zona de seguridad.

5.4.5. Isnos

Isnos se ubica en zona de alerta, no presentó casos nuevos las últimas 5 semanas.

5.4.6. Oporapa

Presentó un caso nuevo esta semana, se encuentra en zona de seguridad.



“Unidad Regional”

CARRERA 4 CALLE 8 Esquina; PBX 8671300 Neiva-Huila
www.huila.gov.co; twitter: @HuilaGob; www.facebook.com/huilagob



5.4.7. Palestina

Hace 8 semanas no presenta casos nuevos, acumula seis en total durante el año, está en zona de seguridad.

5.4.8. Saladoblanco

Hace 10 semanas no presenta casos nuevos, acumula 7 en total durante el año, en zona de seguridad.

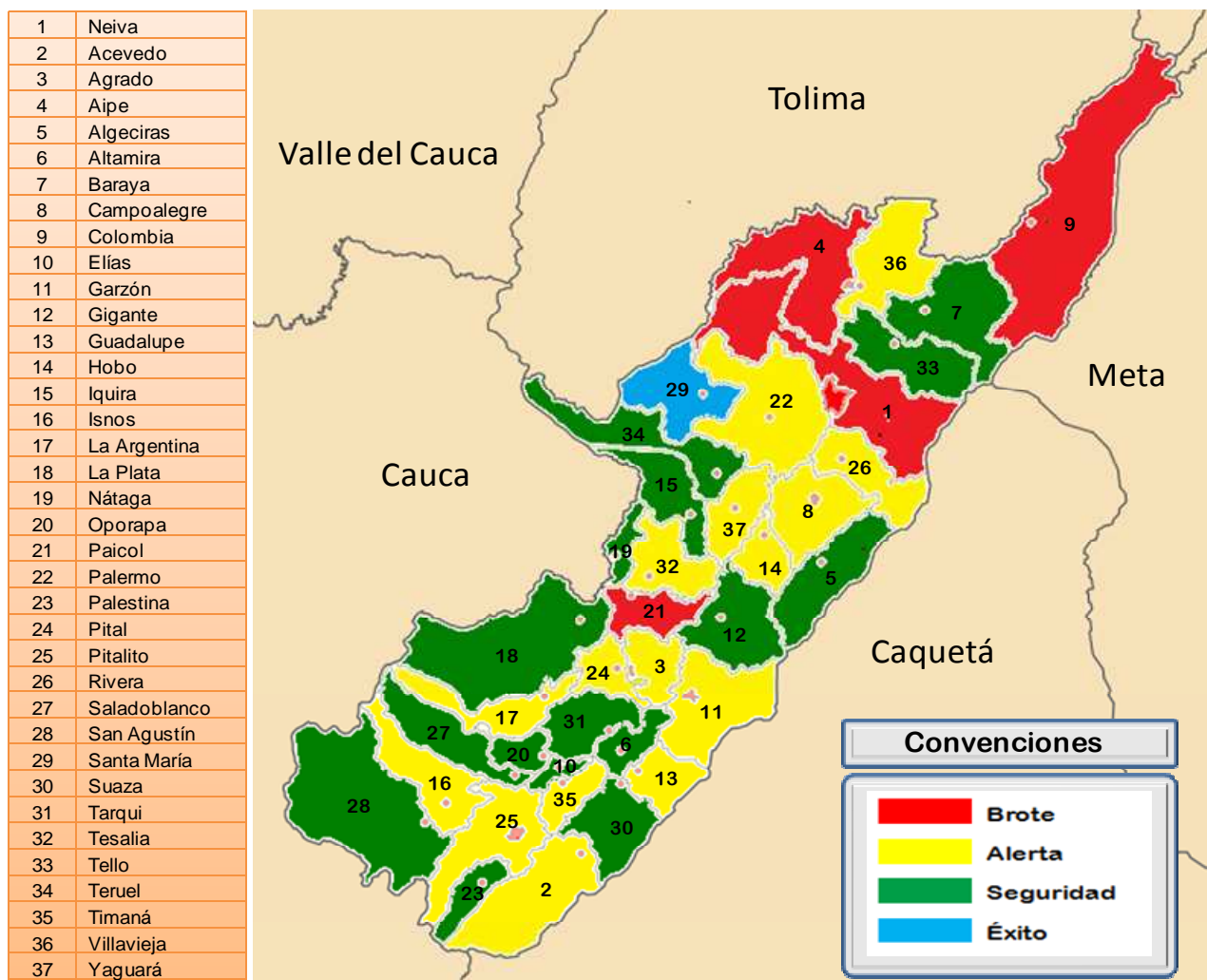
5.4.9. San Agustín

Hace 10 semanas no presenta casos nuevos, acumula 16 en total durante el año, está en zona de seguridad.

5.4.10. Timaná

Timaná en zona de seguridad pero presentando casos nuevos de manera sostenida las últimas 16 semanas.

Figura 5. Mapa 1. Situación dengue en el Huila a semana epidemiológica 31 de 2013.



Fuente: SIVIGILA



“Unidad Regional”

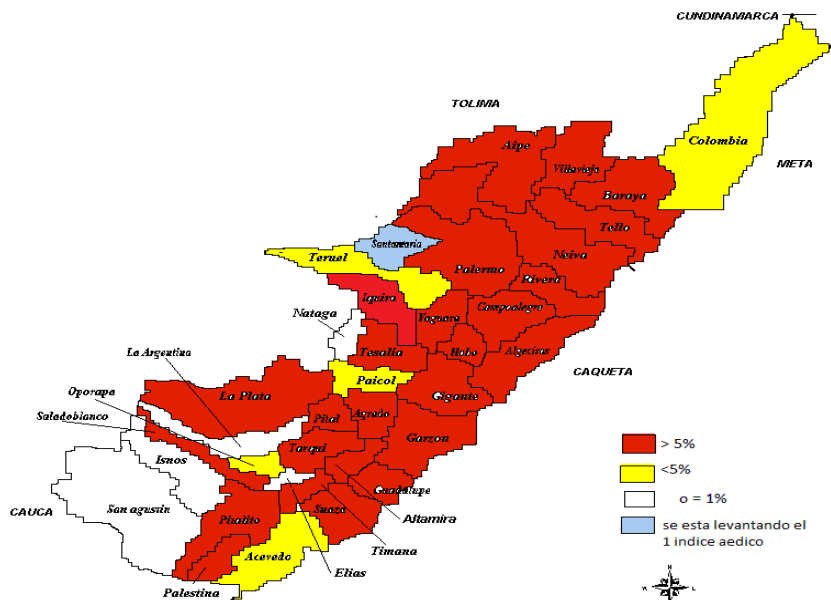
CARRERA 4 CALLE 8 Esquina; PBX 8671300 Neiva-Huila
www.huila.gov.co; twitter: @HuilaGob; www.facebook.com/huilagob



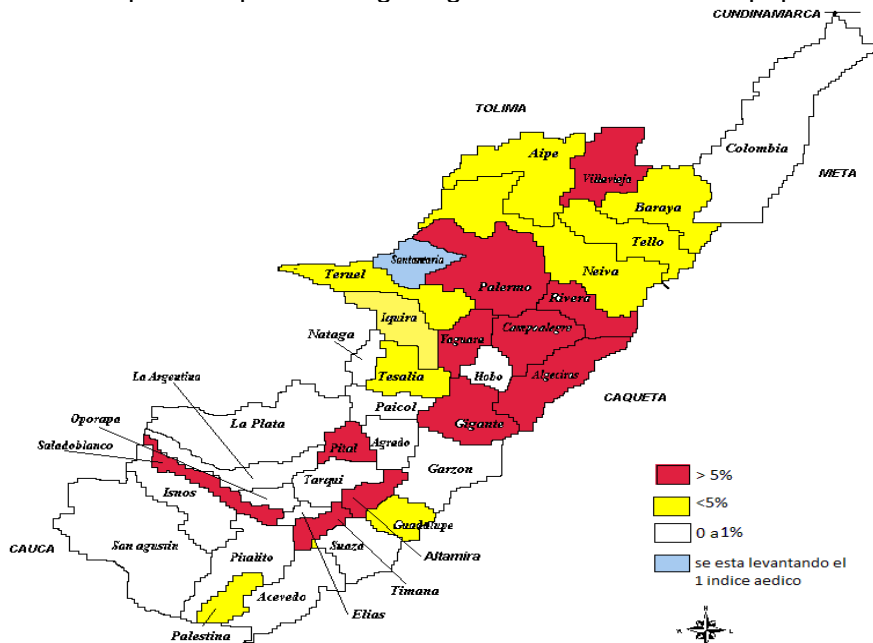
Gigante, Timana, Iquira y Salado blanco (mapa). Estos municipios se ubican en riesgo según índices de infestación.

Y en el índice aedico de pupas se encuentra por encima del 5 % once (11) municipios Villavieja, Rivera, Palermo, Campoalegre, Algeciras, Yaguara, Pital, Gigante, Timana Altamira y Salado blanco.

Mapa 3. Mapa de Riesgo según índices Aedicos de larvas



Mapa 4. Mapa de Riesgo según índices Aedicos de pupas



Los índice larvarios son más altos que los índices de pupas, siendo el índice de Breteau de larvas más alto en el municipio de Villavieja con un 66.1% seguido de Altamira con 52.2%, y el índice de

“Unidad Regional”

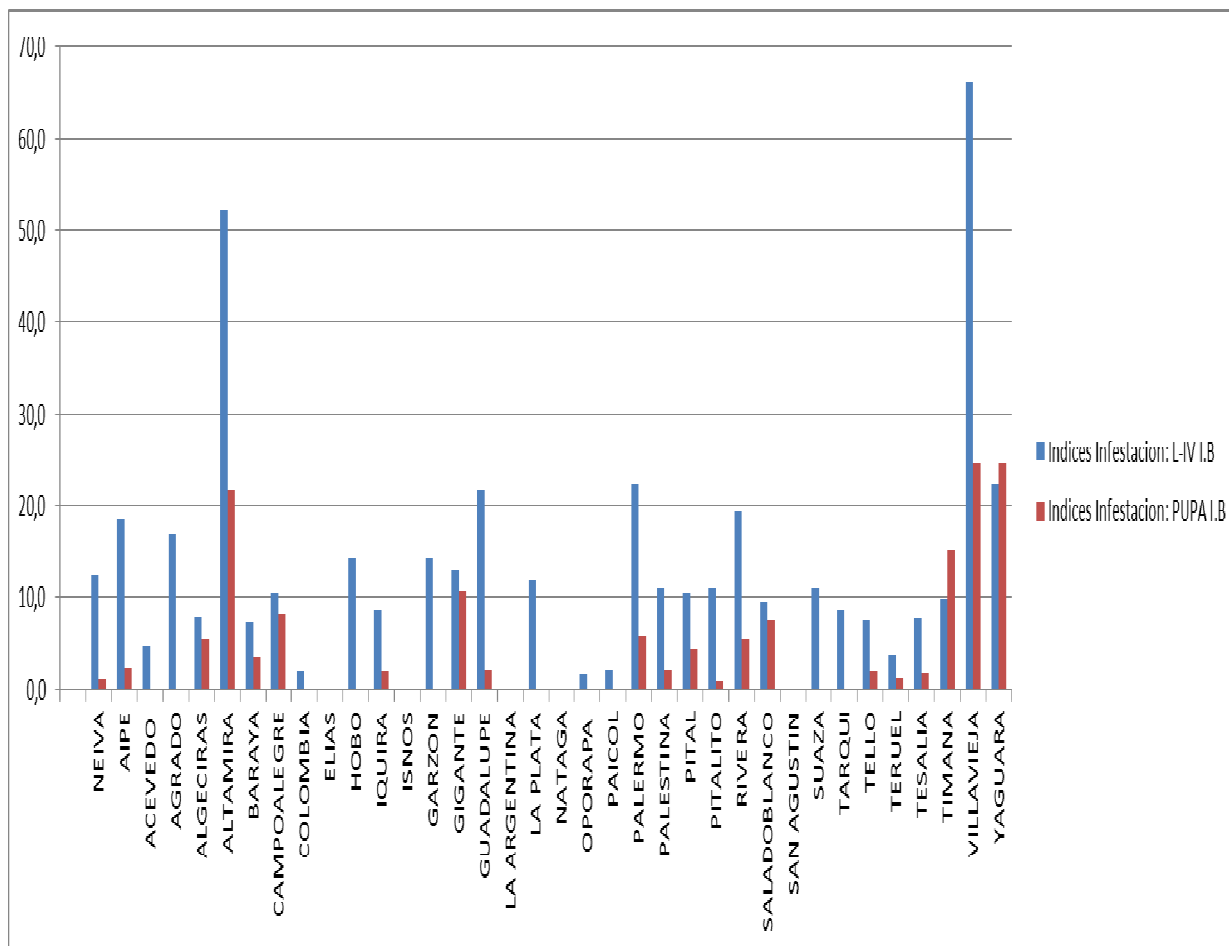


CARRERA 4 CALLE 8 Esquina; PBX 8671300 Neiva-Huila
www.huila.gov.co; twitter: @HuilaGob; www.facebook.com/huilagob



Breteau de pupas 24.6% y 21.7% respectivamente. Con excepción del municipio de Yaguara quien presenta índice de pupas más alto que el índice de larvas así; índice de Breteau de larvas 22.3% e índice de Breteau de pupas 25.5%.

Grafica No1. Comparación de Índice de Bretou de larvas y pupas



El levantamiento de índices aedicos en sitios críticos se realiza mensualmente evaluando el control físico en las instituciones de mayor acogimiento de la comunidad. Durante la inspección se han encontrado sitios críticos positivos con larvas de *aedesaegypti*, entre los que están el Hospital de Rivera, I.E. en Campoalegre, Pital, Elías, Palermo y San Agustín, en Iglesias de Colombia, Suaza, Teruel y Tesalia, en el cementerio en Aipe, Agrado, Algeciras, Guadalupe, Palermo, San Agustín y Suaza, en hogares de bienestar en La Plata, en las Alcaldías de Garzón y Guadalupe, en la Policía en Suaza, y en el centro de reclusión de Garzón, en la galería de San Agustín y en el centro recreacional de Timana.

Los sitios criticos han sido controlados y se mantiene la vigilancia para evitar la presencia del vector.



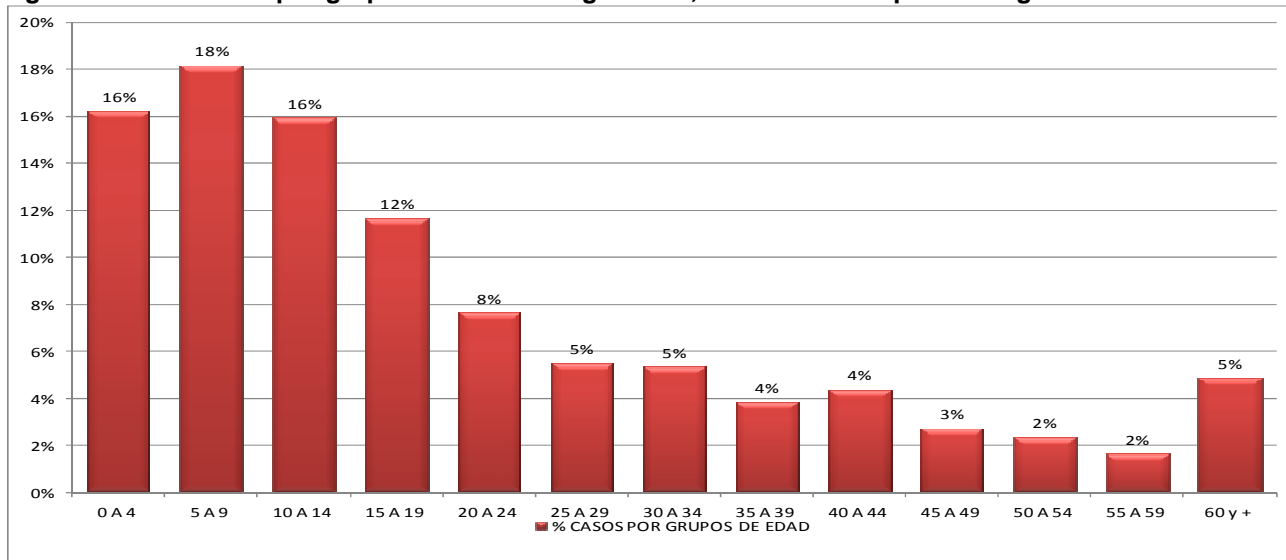
“Unidad Regional”

CARRERA 4 CALLE 8 Esquina; PBX 8671300 Neiva-Huila
www.huila.gov.co; twitter: @HuilaGob; www.facebook.com/huilagob



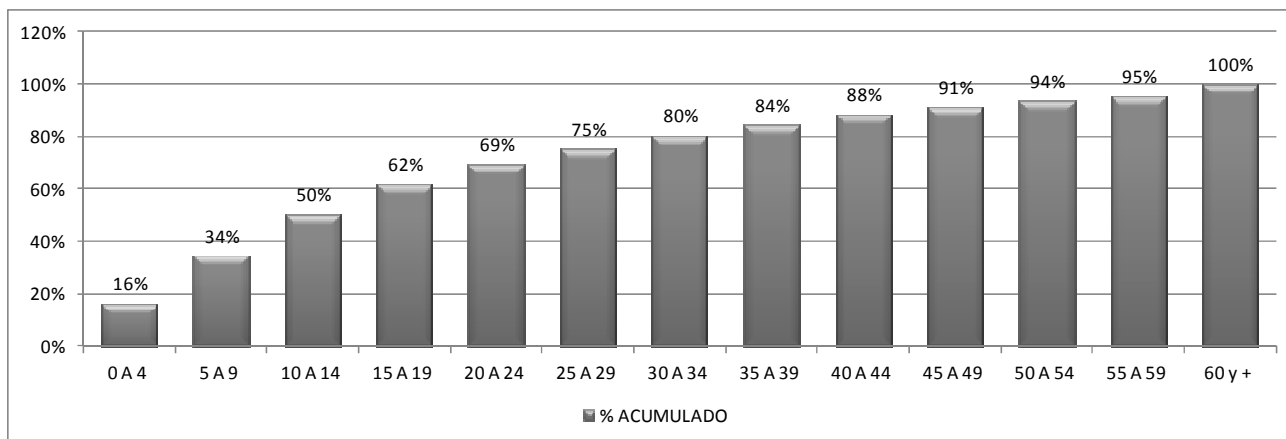
6. DISTRIBUCION DE CASOS POR GRUPOS DE EDAD

Figura 6. Distribución por grupos de edad. Dengue total, Huila semana epidemiológica 31 de 2013



Fuente: SIVIGILA.

Figura 7. Distribución acumulativa por grupos de edad. Dengue total, Huila SE 30 de 2013



Fuente: SIVIGILA.

Es importante señalar que aunque las poblaciones más afectadas continúan siendo los niños y adolescentes con un 50% de los casos en menores de 14 años, se presentan casos de la enfermedad en todos los grupos de edad. En cuanto el género, la enfermedad ha afectado en un 51,9% a hombres y en 48,1% a mujeres, sin diferencias significativas.

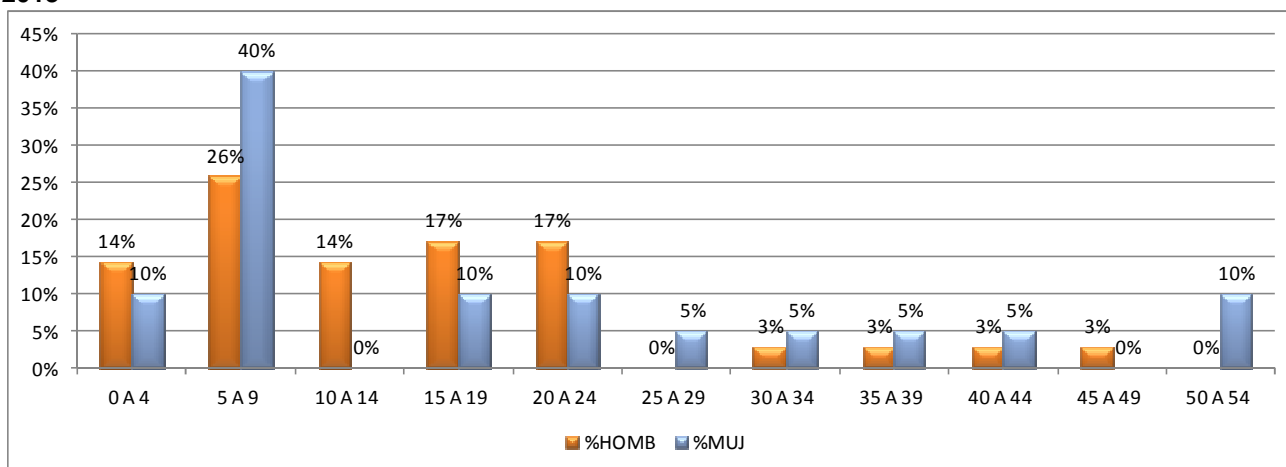


“Unidad Regional”

CARRERA 4 CALLE 8 Esquina; PBX 8671300 Neiva-Huila
www.huila.gov.co; twitter: @HuilaGob; www.facebook.com/huilagob



Figura 8. Distribución por grupos de edad y sexo. Dengue grave, Huila semana epidemiológica 31 de 2013



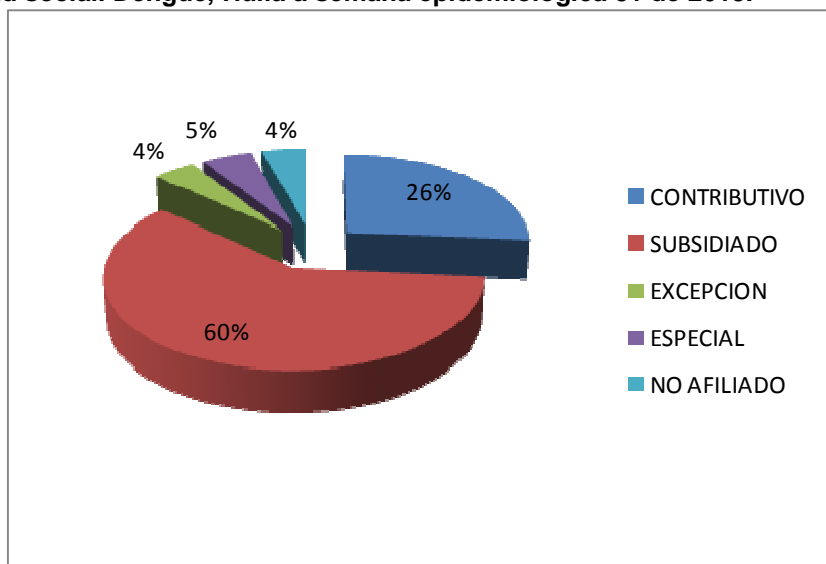
Fuente: SIVIGILA.

El 68% de los casos de dengue grave se han presentado en el rango de edad de 0 a 9 años con mayor afección de las niñas, y el 25% en menores de 4 años: 1 de cada 4 afectados por dengue grave es menor de 5 años. El grupo de edad de 20 a 24 también se observa particularmente afectado con un porcentaje del 18%.

7. DISTRIBUCION POR ASEGURAMIENTO

En el comportamiento del evento por régimen de seguridad social se observa una similitud con el aseguramiento en el departamento del Huila

Figura 9. Seguridad social. Dengue, Huila a semana epidemiológica 31 de 2013.



Fuente: SIVIGILA.

El régimen que más casos aporta a la notificación es el subsidiado, seguido por el contributivo y el especial. Los vinculados o no asegurados aportan el 4% a la notificación departamental.

8. MORTALIDAD Y LETALIDAD

Los municipios que a semana 31 presentan letalidad con casos confirmados de mortalidad por dengue son Neiva y Pitalito que alcanzan el 3,7% y el 20,0% de letalidad respectivamente; durante el primer semestre de 2013 se han notificado al SIVIGILA, 4 muertes por dengue de las cuales se han confirmado por laboratorio 2 casos y descartado 2. Hasta la semana epidemiológica 31 se han presentado 59 casos de dengue grave, después de ajustes, y para esta semana la letalidad es de 3,4% en el nivel departamental.

Los análisis realizados y resultados de laboratorio hasta ahora dan cuenta de dos casos de mortalidad confirmados por dengue.

9. CONCLUSIONES

- ✓ Se presenta la tendencia del evento en los últimos años con el propósito de realizar una mejor comparación del comportamiento del evento en el año actual respecto a los años anteriores.
- ✓ El departamento del Huila, una vez realizados ajustes en las diferentes semanas, se ubica en zona de alerta para la semana epidemiológica 31.
- ✓ El municipio de Neiva una vez realizados los ajustes de las semanas anteriores, permanece en zona de brote.
- ✓ Los municipios de Tesalia, Hobo, Guadalupe, Algeciras, Timaná y en total 15 de los 37 municipios, presentan tasas de incidencia mayor que la tasa de incidencia a nivel departamental.
- ✓ Para la semana epidemiológica 31, de las áreas urbanas más grandes del departamento Neiva continúa en brote, Garzón y Pitalito en alerta, La Plata en zona de seguridad; en total 4 municipios en Brote, 16 en zona de alerta, 16 en seguridad y 1 en zona de éxito.
- ✓ El dengue continúa su afectación principalmente en la población infantil con un 50% de los casos en población menor de 14 años y 64% para los casos de dengue grave, 27% en los menores de 4 años.
- ✓ La distribución de los casos por aseguramiento se corresponde con el porcentaje de aseguramiento en el departamento y su tendencia ha permanecido estable en el transcurso del año, sin cambios notables.
- ✓ La letalidad por dengue para el departamento alcanza el 3,4% para la semana epidemiológica 31.

10. RECOMENDACIONES

- ✓ Se debe continuar con la aplicación de las recomendaciones dadas por la Circular Conjunta Externa 08 de 2013 del Ministerio de Salud y Protección Social y el Instituto Nacional de Salud para la Intensificación de las acciones de vigilancia, prevención, atención y control del dengue y dengue grave en Colombia.
- ✓ Realizar o continuar realizando los ajustes correspondientes a los casos de acuerdo a los resultados de laboratorio. Los ajustes de confirmación o descarte por laboratorio sólo deben realizarse junto con el ingreso de los datos de laboratorio para contar con el soporte del resultado de las pruebas realizadas en el SIVIGILA.
- ✓ Los municipios que han notificado casos de dengue grave deben realizar ajuste al 100% de los casos para cumplir con el lineamiento nacional.



“Unidad Regional”

CARRERA 4 CALLE 8 Esquina; PBX 8671300 Neiva-Huila
www.huila.gov.co; twitter: @HuilaGob; www.facebook.com/huilagob



- ✓ Los municipios deben continuar con la elaboración y el envío de los planes de contingencia, especialmente los que han permanecido entre zonas de brote y alerta.
- ✓ Los municipios de Neiva, Aipe, Colombia y Paicol; deben realizar mayores esfuerzos para el control del brote y bajar a zona de seguridad, dado que persisten con una tendencia ascendente en su curva endémica por la presencia continua de casos. El municipio de Palermo debe revisar sus estrategias de control del dengue dado que aunque no se encuentra en zona de brote ha presentado 20 casos nuevos durante las últimas 3 semanas.

Actualización: Luis José Torres Rojas
Grupo: Vigilancia en Salud Pública y LDSP
Área: Salud Pública
Fuente: SIVIGILA



“Unidad Regional”

CARRERA 4 CALLE 8 Esquina; PBX 8671300 Neiva-Huila
www.huila.gov.co; twitter: @HuilaGob; www.facebook.com/huilagob

