

**BOLETIN EPIDEMIOLOGICO DENGUE: SEMANA 33, CON INFORMACIÓN CONSOLIDADA A SEMANA
EPIDEMIOLÓGICA 32 (4 al 10 de agosto) de 2013 CON AJUSTES DE LA SEMANA 33
DEPARTAMENTO DEL HUILA**

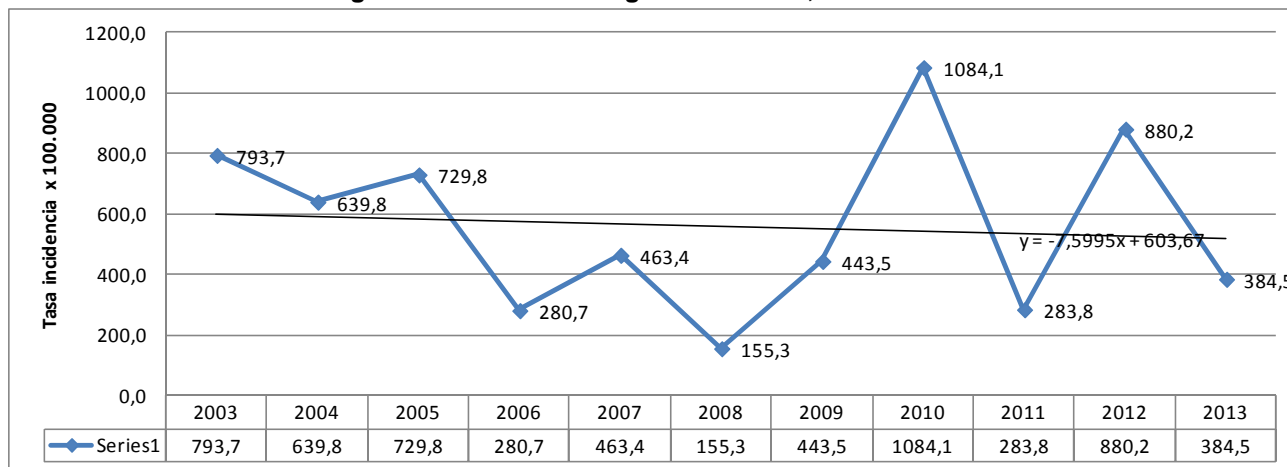
CONTENIDO

1. TENDENCIA	1
2. CANAL ENDEMICO PARA EL DEPARTAMENTO	3
3. CASOS Y TASAS POR MUNICIPIO	4
4. NOTIFICACION POR INSTITUCIONES Y AJUSTES	6
5. CANALES ENDEMICOS POR ZONAS Y MUNICIPIO	9
6. DISTRIBUCION DE CASOS POR GRUPOS DE EDAD	20
7. DISTRIBUCION POR ASEGURAMIENTO	21
9. MORTALIDAD Y LETALIDAD	22
10. CONCLUSIONES	22
11. RECOMENDACIONES	22

1. TENDENCIA

En los últimos 10 años el dengue ha sido un problema de salud pública para el departamento, con una media de 3594 casos y una mediana de 3329 casos, teniendo como año crítico el 2010 con un total de 7028 casos.

Figura 1. Tendencia dengue en el Huila, 2003 a 2013.



Fuente: SIVIGILA

Se evidencian los años críticos del 2010 y el 2012 con una tasa de incidencia superior a los demás años, en el año 2003 la incidencia alcanzó casi los 800 casos por cien mil habitantes y persistió alta hasta 2006, muy cercana al brote de 2012, es decir que aunque los años 2010 y 2012 han sido los más críticos, el dengue es un evento endémico, con brotes que pueden durar varios años si no se controlan de manera oportuna y continua.



“Unidad Regional”

CARRERA 4 CALLE 8 Esquina; PBX 8671300 Neiva-Huila
www.huila.gov.co; twitter: @HuilaGob; www.facebook.com/huilagob



Tabla 1. Incidencia acumulada en los municipios: media, mediana. 2007 a 2013.

Municipios	tasa 2007	tasa 2008	tasa 2009	tasa 2010	tasa 2011	tasa 2012	tasa 2013	Media	Mediana
Tesalia	160,3	276,7	1525,2	3151,6	210,6	949,7	2088,8	1045,7	949,7
Hobo	258,1	118	273,1	832,5	153,7	878,2	1554,5	419	273,1
Guadalupe	394	164,4	101,8	988,9	540,8	1770,1	1203,6	660	540,8
Colombia	217,9	343,8	0	125,8	1200,8	327,1	888,9	369,2	327,1
Paicol	617	232,9	137,2	942,5	0	173,3	852,2	350,5	232,9
Garzón	794,5	239,1	233,4	1839,6	253,7	1315,1	768,5	779,2	590,5
Timaná	1902,5	246,5	445,5	2320	1962,2	2071,7	763,5	1491,4	1902,5
Agrado	589,5	41,4	81,6	40,2	118,8	1504,5	752,5	396	118,8
Villavieja	940,7	163,5	285,8	897,2	285,4	407,2	610,0	496,6	407,2
Aipe	77	44,8	151,9	1297,3	428,5	1987,1	583,1	664,4	428,5
Pital	44,6	43,9	108,1	404,6	735	805,8	550,1	357	404,6
Rivera	364,1	84,1	454	871,3	657,4	1950	520,9	730,2	520,9
Suaza	490,9	0	109,1	688,7	257,5	850,4	486,4	399,4	462,1
Iquira	745,7	166,7	961,5	3488,9	968	884,2	463,2	1202,5	884,2
La Plata	992,8	149	883,2	2029,2	599,3	577,7	407,4	871,9	599,3
HUILA	459,4	154	441	1086,9	280,6	874	384,5	549,3	441
Neiva	478,4	195,9	575,5	631,6	197,5	967,2	352,3	507,7	478,4
Acevedo	1239,6	391,8	246	586	106,4	446,9	350,5	502,8	391,8
Teruel	387	96,1	452,7	685,6	2019,3	559,2	300,6	700	452,7
Palermo	355,3	199,4	505,1	811,1	269	1154,2	297,4	549	355,3
Nátaga	202,6	0	296	4345,7	144,4	0	281,0	831,5	144,4
Pitalito	382,5	51,1	357,2	2460,1	124,6	358,9	264,1	622,4	357,2
Saladoblanco	87,1	0	41,2	641,5	274,5	420,8	262,5	244,2	262,5
Yaguará	265,4	305,6	143,3	1328,6	571,2	247,3	257,5	476,9	265,4
Palestina	112,3	54,9	53,7	1792,3	206,6	202,8	248,5	403,8	202,8
Elías	1065,7	88	86,9	1115,9	169,3	1502,5	247,1	671,4	247,1
Baraya	320,2	105,7	62,7	744,9	717,1	507,2	201,0	409,6	320,2
Tello	137	100,9	330,7	113,8	607,8	1040,5	186,2	388,5	186,2
Campoalegre	249,3	40,5	184,8	247	229,3	451,3	163,7	233,7	229,3
Oporapa	32,3	0	30,4	59,1	28,7	0	163,1	25,1	30,4
Algeciras	244,2	75,6	74,6	1857,6	33,2	743,6	156,8	504,8	163,3
San Agustín	88,1	0	133,1	2007,1	869,6	575,1	126,2	612,2	171,2
Tarqui	806,6	418,1	0	1022,6	230,8	1652,6	122,3	688,5	418,1
Altamira	238,8	0	38,4	1130,8	148,1	109	107,0	277,5	109
Isnos	20,1	19,6	57,6	413,2	110,4	667,1	106,1	214,7	88,4
Santa María	385,3	0	33,9	633,8	559,4	162	96,1	295,7	162
La Argentina	25,6	0	48,3	704,2	22,8	44,5	86,7	140,9	25,6
Gigante	26,7	65	393,1	1381	102,9	266,4	69,5	372,5	102,9

Fuente: SIVIGILA y Proyecciones de población DANE 1985 a 2020

Tesalia es el municipio con la tasa de incidencia más alta hasta la semana epidemiológica 32 de 2013 junto con Hobo, Guadalupe, Colombia, Paicol, Agrado, Villavieja, Pital, Suaza y Oporapa, este año superan las tasas promedio de los últimos años. En general el departamento y los cuatro municipios grandes Neiva, Pitalito, Garzón y La Plata a esta altura del año presentan una incidencia, menor que el promedio de los últimos años por los altos valores que se dieron en 2010 y 2012.

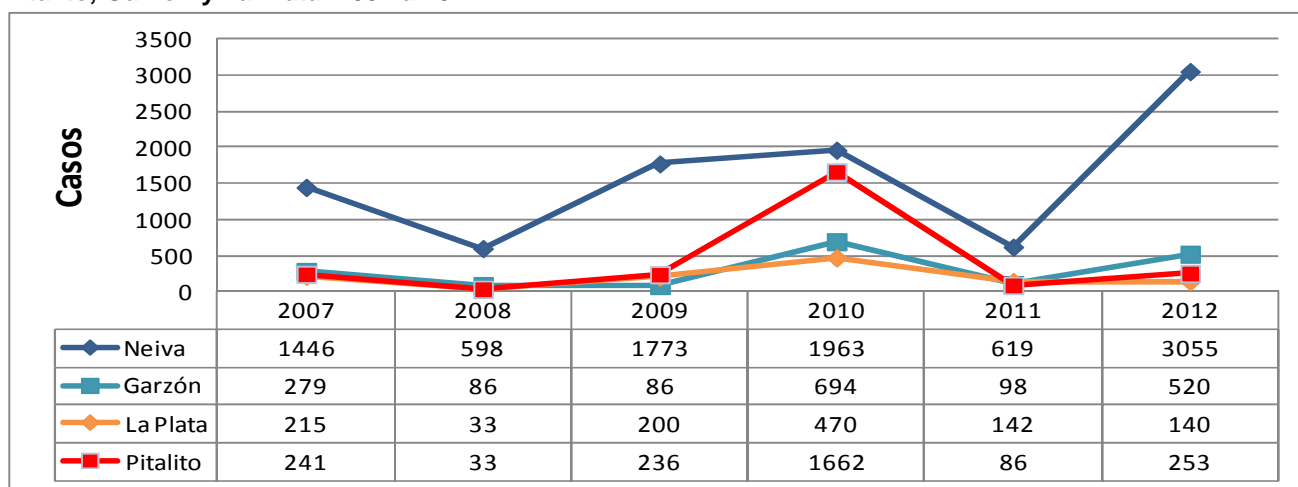


“Unidad Regional”

CARRERA 4 CALLE 8 Esquina; PBX 8671300 Neiva-Huila
www.huila.gov.co; twitter: @HuilaGob; www.facebook.com/huilagob



Figura 2. Comportamiento del dengue en los cuatro municipios principales del departamento: Neiva, Pitalito, Garzón y La Plata. 2007 a 2012.

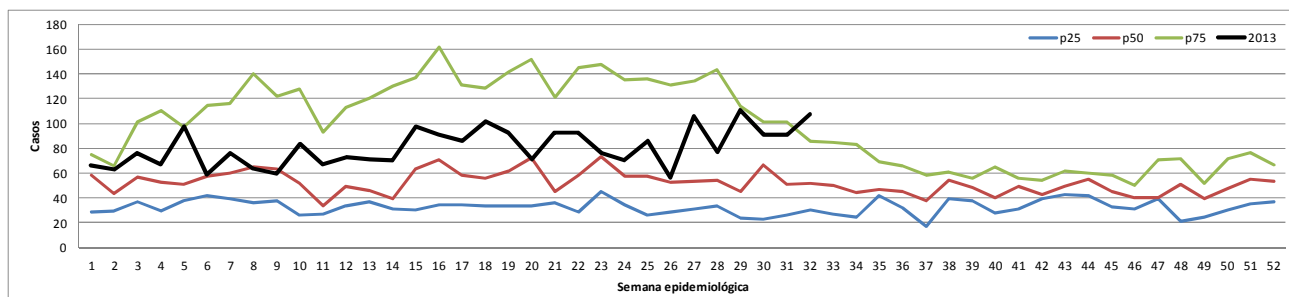


Fuente: SIVIGILA

2. CANAL ENDEMICO PARA EL DEPARTAMENTO

Con base en la información reportada por el SIVIGILA a semana epidemiológica 32 con los ajustes de la semana 33, se presenta el siguiente canal endémico para el departamento.

Figura 3. Canal endémico para dengue, Huila semana epidemiológica 32 de 2013



Fuente: SIVIGILA.

Para la semana epidemiológica 32 el departamento ingresó a zona de brote según el canal epidemiológico, porque según esta gráfica a partir de la semana epidemiológica 28 debería bajar el número de casos en forma sostenida hasta mantenerse bajo por el resto del año lo cual no ha ocurrido hasta esta semana.



Certificado
No. GP 019-1

“Unidad Regional”

CARRERA 4 CALLE 8 Esquina; PBX 8671300 Neiva-Huila
www.huila.gov.co; twitter: @HuilaGob; www.facebook.com/huilagob



3. CASOS Y TASAS POR MUNICIPIO

En el departamento del Huila a la semana epidemiológica 32 se han presentado 2536 (97,8%) casos de dengue y 57 (2,2%) han ingresado o evolucionado a dengue grave, para una tasa de dengue total de 384,5 casos por 100.000 habitantes.

Tabla 2. Casos de dengue, porcentaje y tasas por municipio. Huila a semana epidem 32 de 2013

Municipio de procedencia	Dengue Cod 210	Dengue Grave (220)	Dengue total	Población de referencia*	Porcentaje	Tasa por 100000 hab.
ACEVEDO	21		21	5992	0,81%	350,5
AGRADO	39		39	5183	1,50%	752,5
AIPE	90	1	91	15606	3,51%	583,1
ALGECIRAS	23	1	24	15311	0,93%	156,8
ALTAMIRA	3		3	2805	0,12%	107,0
BARAYA	9	1	10	4975	0,39%	201,0
CAMPOALEGRE	42		42	25660	1,62%	163,7
COLOMBIA	22		22	2475	0,85%	888,9
ELIAS	3		3	1214	0,12%	247,1
GARZON	308	3	311	40471	11,99%	768,5
GIGANTE	12		12	17258	0,46%	69,5
GUADALUPE	61		61	5068	2,35%	1203,6
HOB0	82		82	5275	3,16%	1554,5
IQUIRA	11		11	2375	0,42%	463,2
ISNOS (SAN JOSE DE ISNOS)	5	1	6	5654	0,23%	106,1
LA ARGENTINA	4		4	4611	0,15%	86,7
LA PLATA	100	1	101	24790	3,90%	407,4
NATAGA	6		6	2135	0,23%	281,0
NEIVA	1094	27	1121	318187	43,23%	352,3
OPORAPA	5	1	6	3679	0,23%	163,1
PAICOL	20		20	2347	0,77%	852,2
PALERMO	44	1	45	15133	1,74%	297,4
PALESTINA	5		5	2012	0,19%	248,5
PITAL	26	1	27	4908	1,04%	550,1
PITALITO	184	6	190	71934	7,33%	264,1
RIVERA	52	2	54	10367	2,08%	520,9
SALADOBLANCO	7		7	2667	0,27%	262,5
SAN AGUSTIN	14		14	11095	0,54%	126,2
SANTA MARIA	3		3	3123	0,12%	96,1
SUAZA	19	1	20	4112	0,77%	486,4
TARQUI	6		6	4906	0,23%	122,3
TELLO	12		12	6444	0,46%	186,2
TERUEL	13		13	4325	0,50%	300,6
TESALIA	103	8	111	5314	4,28%	2088,8
TIMANA	53	2	55	7204	2,12%	763,5
VILLAVIEJA	15		15	2459	0,58%	610,0
YAGUARA	19		19	7380	0,73%	257,5
HUILA	2536	57	2593	674454	100,00%	384,5

* Según fuente DANE e INS.

Fuente: SIVIGILA.

A los doce municipios que aportan actualmente más casos Neiva, Garzón, Pitalito, Tesalia, La Plata, Aipe, Hobo, Rivera, Timaná, Guadalupe, Campo Alegre y Agrado, se deben sumar para aumentar la atención en las estrategias de vigilancia y control del dengue, los municipios que teniendo menos casos que los anteriores presentan casos de dengue grave como son Palermo, Pital, Algeciras, Baraya, Isnos, Oporapa y Suaza.

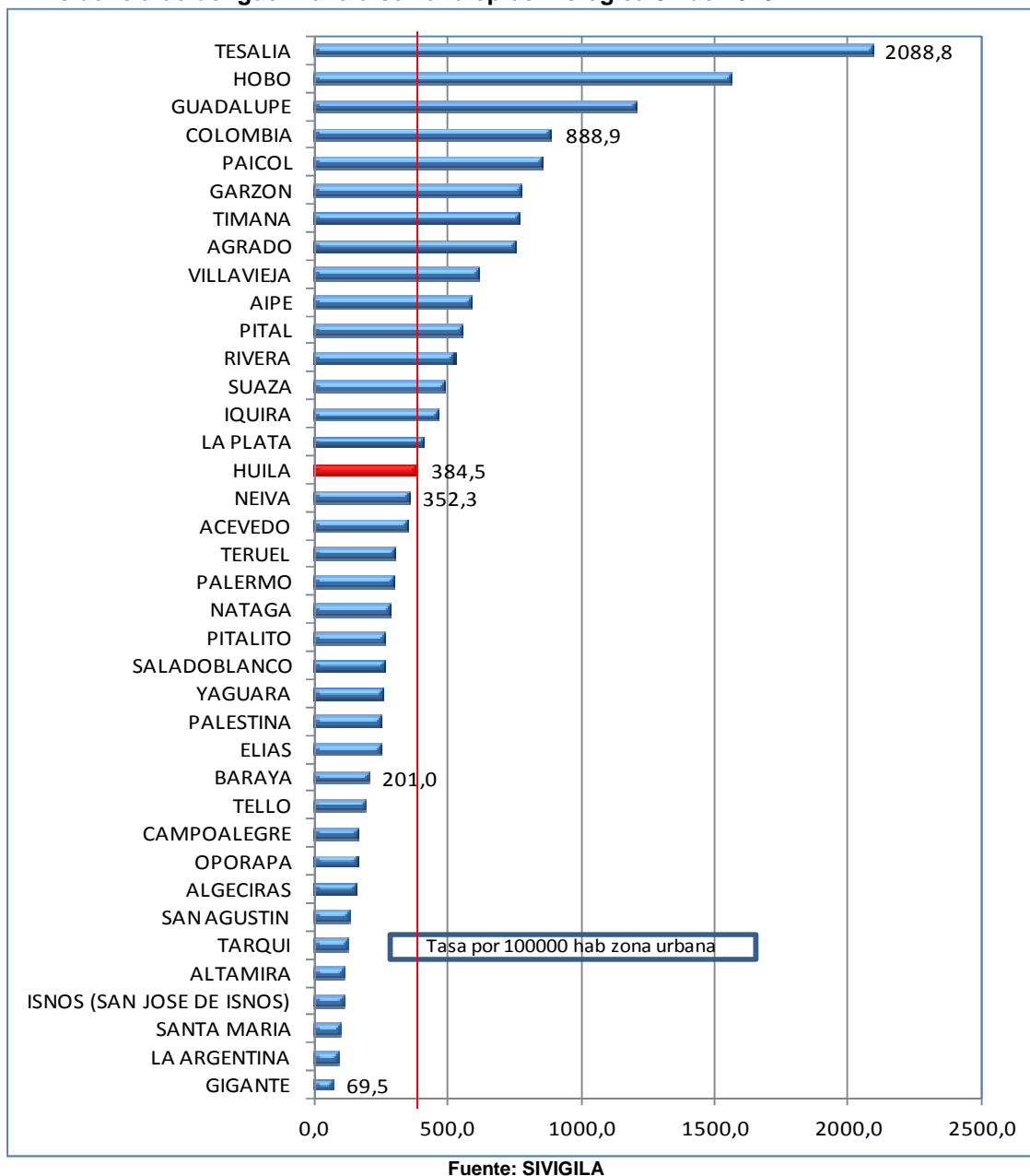


“Unidad Regional”

CARRERA 4 CALLE 8 Esquina; PBX 8671300 Neiva-Huila
www.huila.gov.co; twitter: @HuilaGob; www.facebook.com/huilagob



Figura 4. Incidencia de dengue. Huila a semana epidemiológica 32 de 2013



Para la presente semana epidemiológica (32), el 40,5% (15 de 37) municipios, presentan tasas de incidencia mayor que la tasa de incidencia a nivel departamental.

4. NOTIFICACION POR INSTITUCIONES Y AJUSTES

Se presenta a continuación el comportamiento de la notificación del evento por municipio con la relación de ajustes y su porcentaje con el propósito de ir evaluando el cumplimiento de la toma de muestras de laboratorio a nivel institucional, el cual debe alcanzar el 20% para dengue y 100% para dengue grave.

Tabla 3. Notificación del evento dengue (210). Huila a semana epidemiológica 32 de 2013

MUNICIPIO Y UNIDAD PRIMARIA GENERADORA DE DATOS	Probables	Confirmados ingreso	Nexo epidem	Error digitación	Confirmados ajuste	Descartados Laboratorio	Corregidos	Total Casos	% ConfLab	% Ajustes
ACEVEDO	24				5	5		24	21%	42%
ESE HOSPITAL SAN FRANCISCO JAVIER	24				5	5		24	21%	42%
AGRADO	34				4	3		34	12%	21%
ESE HOSPITAL MUNICIPAL SAN ANTONIO DE AGRADO	34				4	3		34	12%	21%
AIPE	82				38	13		82	46%	62%
ESE HOSPITAL SAN CARLOS	82				38	13		82	46%	62%
ALGECIRAS	22				15			22	68%	68%
ESE HOSPITAL MUNICIPAL DE ALGECIRAS	22				15			22	68%	68%
ALTAMIRA	1							1	0%	0%
ESE HOSPITAL SAN ROQUE DE ALTAMIRA	1							1	0%	0%
BARAYA	8			1	4			8	50%	63%
ESE HOSPITAL TULIA DURAN DE BORRERO DE BARAYA	8			1	4			8	50%	63%
CAMPOALEGRE	21				3	3		21	14%	29%
ESE HOSPITAL DEL ROSARIO DE CAMPOALEGRE	21				3	3		21	14%	29%
COLOMBIA	25				13	7		25	52%	80%
ESE ANA SILVIA MALDONADO JIMENEZ	25				13	7		25	52%	80%
ELIAS	2							2	0%	0%
ESE HOSPITAL SAN FRANCISCO DE ASIS ELIAS HUILA	2							2	0%	0%
GARZON	359	3		1	51	43	3	362	15%	27%
CAJA DE COMPENSACION FAMILIAR IPS DEL HUILA	12							12	0%	0%
CORPORACION IPS SALUDCOOP HUILA	6							6	0%	0%
EMPRESA COOP DE SERVICIOS DE SALUD EMCOSALUD	1							1	0%	0%
ESE MARIA AUXILIADORA DE GARZON	54				15	3		54	28%	33%
ESP DISTRITO GARZÓN - SAGAR		2						2	100%	0%
HOSPITAL DEPARTAMENTAL SAN VICENTE DE PAUL	286	1		1	36	40	3	287	13%	28%
GIGANTE	7						1	7	0%	14%
ESE HOSPITAL SAN ANTONIO DE GIGANTE	7						1	7	0%	14%
GUADALUPE	71			6	30	3		71	42%	55%
HOSPITAL MUNICIPAL NUESTRA SEÑORA DE GUADALUPE	71			6	30	3		71	42%	55%
HOBO	53				28	4		53	53%	60%
EMPRESA SOCIAL DEL ESTADO HOSPITAL LOCAL MUNICIPAL	53				28	4		53	53%	60%
IQUIRA	9				8			9	89%	89%
ESE HOSPITAL MARIA AUXILIADORA IQUIRA	9				8			9	89%	89%
ISNOS (SAN JOSE DE ISNOS)	14				2	9		14	14%	79%
ESE HOSPITAL SAN JOSE DE ISNOS	14				2	9		14	14%	79%
LA ARGENTINA	3					3		3	0%	100%
ESE JUAN RAMON NUÑEZ PALACIOS	3					3		3	0%	100%
LA PLATA	115	2			16	11		117	15%	23%
COORPORACION IPS HUILA - LA PLATA	2	1						3	33%	0%
ESE HOSPITAL DEPARTAMENTAL SAN ANTONIO DE PADUA	112	1			16	11		113	15%	24%
ESE SAN SEBASTIAN DE LA PLATA	1							1	0%	0%
NATAGA	5							5	0%	0%
ESE HOSPITAL LUIS ANTONIO MOJICA	5							5	0%	0%
NEIVA	2122	67		16	641	838	15	2189	32%	69%
BATALLÓN DE ASPC NO9 CACIQUA GAITANA	52	13		1				65	20%	2%
CLINICA BELO HORIZONTE LTDA		3					1	3	100%	33%
CLINICA LA INMACULADA	45	1		5			2	46	2%	15%
CLINICA MEDILASER SA	209	1			83	38	1	210	40%	58%
CLINICA UROS SA	70	25		3	32	8	1	95	60%	46%
CORPORACION IPS HUILA NEIVA QUIRINAL	14				1	2		14	7%	21%
CORPORACION IPS SALUDCOOP	385	1		1	112	256		386	29%	96%
ESE CARMEN EMILIA OSPINA	186				38	63		186	20%	54%
ESE CARMEN EMILIA OSPINA - GRANJAS	329				108	131	2	329	33%	73%

“Unidad Regional”

CARRERA 4 CALLE 8 Esquina; PBX 8671300 Neiva-Huila
www.huila.gov.co; twitter: @HuilaGob; www.facebook.com/huilagob



MUNICIPIO Y UNIDAD PRIMARIA GENERADORA DE DATOS	Probables	Confirmados ingreso	Nexo epidem	Error digitación	Confirmados ajuste	Descartados Laboratorio	Corregidos	Total Casos	% ConfLab	% Ajustes
ESE CEO CARMEN EMILIA OSPINA	232	2			50	82	1	234	22%	57%
HOSPITAL UNIVERSITARIO HERNANDO MONCALEANO PERDOMO	491	21		5	192	245	6	512	42%	88%
LIGA CONTRA EL CANCER SECCIONAL HUILA	5							5	0%	0%
PUNTO COOMEVA NEIVA	17				2	11	1	17	12%	82%
SALUD TOTAL ENTIDAD PROMOTORA DE SALUD	6				2			6	33%	33%
SOCIEDAD CLINICA EMCOSALUD	79			1	21	2		79	27%	30%
UBA COOMEVA EPS SA NEIVA	1							1	0%	0%
SERVIVITALES SAS IPS	1							1	0%	0%
OPORAPA	2	2						4	50%	0%
ESE DAVID MOLINA MUÑOZ	2	2						4	50%	0%
PAICOL	13	1			11			14	86%	79%
ESE SANTA ROSA DE LIMA	13	1			11			14	86%	79%
PALERMO	20	2			1	5		22	14%	27%
ESE HOSPITAL SAN FRANCISCO DE ASIS	20	2			1	5		22	14%	27%
PALESTINA	3							3	0%	0%
ESE CAMILO TRUJILLO SILVA	3							3	0%	0%
PITAL	5	18			4	1	1	23	96%	26%
ESE CENTRO DE SALUD SAN JUAN DE DIOS DEL PITAL	5	18			4	1	1	23	96%	26%
PITALITO	365	7		2	145	167	1	372	41%	85%
BATALLON DE INFANTERIA 27 MAGDALENA		5						5	100%	0%
CAJA DE COMPENSACION FAMILIAR -PITALITO	1							1	0%	0%
CORPORACION IPS HUILA	1	2						3	67%	0%
CORPORACION IPS SALUDCOOP	74				19	28		74	26%	64%
ESE HOSPITAL DEPARTAMENTAL SAN ANTONIO DE PITALITO	278			2	122	138	1	278	44%	95%
ESE MUNICIPAL MANUEL CASTRO TOVAR DE PITALITO	9				4	1		9	44%	56%
MEGAMEDIC DEL HUILA SAS	2							2	0%	0%
RIVERA	21	13			18	5		34	91%	68%
ESE HOSPITAL DIVINO NIÑO	21	13			18	5		34	91%	68%
SALADOBLANCO	12				2	6		12	17%	67%
ESE HOSPITAL NUESTRA SEÑORA DE LAS MERCEDES	12				2	6		12	17%	67%
SAN AGUSTIN	25				5	14		25	20%	76%
ESE HOSPITAL ARSENIO REPISO VANEGAS	24				5	13		24	21%	75%
FUNDACION MEDICENTER	1					1		1	0%	100%
SANTA MARIA	1							1	0%	0%
CENTRO DE SALUD NUESTRA SEÑORA DEL CARMEN UAE	1							1	0%	0%
SUAZA	14		4		8			15	53%	53%
ESE HOSPITAL NUESTRA SEÑORA DE FATIMA	14		4		8			15	53%	53%
TARQUI	16				4	10		16	25%	88%
ESE HOSPITAL SAN ANTONIO DE TARQUI	16				4	10		16	25%	88%
TELLO	4				3	1		4	75%	100%
ESE CENTRO DE SALUD MIGUEL BARRETO LOPEZ DE TELLO	4				3	1		4	75%	100%
TERUEL	13	1			6		4	14	50%	71%
ESE HOSPITAL SAN ROQUE DE TERUEL	13	1			6		4	14	50%	71%
TESALIA	119			6	50	12	2	119	42%	59%
ESE HOSPITAL SANTA TERESA	119			6	50	12	2	119	42%	59%
TIMANA	47				3	9		47	6%	26%
ESE HOSPITAL MUNICIPAL SAN ANTONIO	47				3	9		47	6%	26%
VILLAVIEJA	8				3	1		8	38%	50%
ESE HOSPITAL EL PERPETUO SOCORRO	8				3	1		8	38%	50%
YAGUARA	21				15	5		21	71%	95%
ESE HOSPITAL LAURA PERDOMO DE GARCIA	21				15	5		21	71%	95%
Total general	3686	116	4	32	1136	1178	27	3803	33%	62%

Fuente: SIVIGILA

Las UPGD que no cumplen con el 20% de ajuste son las que pertenecen a los municipios de Acevedo, Agrado, Altamira, Campoalegre, Garzón, Gigante, Isnos, La Argentina, La Plata, Palestina, Salado blanco, Santa María, Tarqui y Timaná; estos municipios deben revisar los ajustes pendientes por parte de sus UPGD para cumplir con este indicador.



“Unidad Regional”

CARRERA 4 CALLE 8 Esquina; PBX 8671300 Neiva-Huila
www.huila.gov.co; twitter: @HuilaGob; www.facebook.com/huilagob



Tabla 4. Notificación del evento dengue grave (220). Huila a semana epidemiológica 32 de 2013

MUNICIPIO Y UNIDAD PRIMARIA GENERADORA DE DATOS	Probables	Confirmados ingreso	Nexo epidem	Error digitación	Confirmados ajuste	Descartados Laboratorio	Corregidos	Total Casos	% Conflab	% Ajustes
AIPE	1				1			1	100%	100%
CORPORACION IPS SALUDCOOP	1				1			1	100%	100%
ALGECIRAS	2				1	1		2	50%	100%
CLINICA MEDILASER SA	1				1			1	100%	100%
HOSPITAL UNIVERSITARIO HERNANDO MONCALEANO PERDOMO	1					1		1	0%	100%
BARAYA	1				1			1	100%	100%
HOSPITAL UNIVERSITARIO HERNANDO MONCALEANO PERDOMO	1				1			1	100%	100%
GARZON	4				1	1	1	4	25%	75%
HOSPITAL DEPARTAMENTAL SAN VICENTE DE PAUL	2				1			2	50%	50%
HOSPITAL UNIVERSITARIO HERNANDO MONCALEANO PERDOMO	2					1	1	2	0%	100%
GUADALUPE	7			6		1		7	0%	100%
HOSPITAL MUNICIPAL NUESTRA SEÑORA DE GUADALUPE	7			6		1		7	0%	100%
ISNOS (SAN JOSE DE ISNOS)	1							1	0%	0%
ESE HOSPITAL SAN JOSE DE ISNOS	1							1	0%	0%
LA PLATA	1				1			1	100%	100%
HOSPITAL UNIVERSITARIO HERNANDO MONCALEANO PERDOMO	1				1			1	100%	100%
NEIVA	40	2		8	26	7		42	67%	98%
BATALLÓN DE ASPC NO9 CACIQUA GAITANA	1			1				1	0%	100%
CLINICA LA INMACULADA	4	1		5				5	20%	100%
CLINICA MEDILASER SA	6				6			6	100%	100%
CLINICA UROS SA	2			1	1			2	50%	100%
CORPORACION IPS SALUDCOOP	11	1		1	6	4		12	58%	92%
HOSPITAL UNIVERSITARIO HERNANDO MONCALEANO PERDOMO	15				12	3		15	80%	100%
SOCIEDAD CLINICA EMCOSALUD	1				1			1	100%	100%
OPORAPA		1						1	100%	0%
ESE DAVID MOLINA MUÑOZ		1						1	100%	0%
PALERMO	1				1			1	100%	100%
HOSPITAL UNIVERSITARIO HERNANDO MONCALEANO PERDOMO	1				1			1	100%	100%
PALESTINA	1					1		1	0%	100%
ESE HOSPITAL DEPARTAMENTAL SAN ANTONIO DE PITALITO	1					1		1	0%	100%
PITAL	1							1	0%	0%
ESE CENTRO DE SALUD SAN JUAN DE DIOS DEL PITAL	1							1	0%	0%
PITALITO	8				5	2	1	8	63%	100%
CORPORACION IPS SALUDCOOP	2					2		2	0%	100%
ESE HOSPITAL DEPARTAMENTAL SAN ANTONIO DE PITALITO	6				5		1	6	83%	100%
RIVERA	3				2	1		3	67%	100%
HOSPITAL UNIVERSITARIO HERNANDO MONCALEANO PERDOMO	3				2	1		3	67%	100%
SAN AGUSTIN	1					1		1	0%	100%
ESE HOSPITAL DEPARTAMENTAL SAN ANTONIO DE PITALITO	1					1		1	0%	100%
SUAZA	1				1			1	100%	100%
HOSPITAL UNIVERSITARIO HERNANDO MONCALEANO PERDOMO	1				1			1	100%	100%
TARQUI	1					1		1	0%	100%
HOSPITAL UNIVERSITARIO HERNANDO MONCALEANO PERDOMO	1					1		1	0%	100%
TELO	1					1		1	0%	100%
CORPORACION IPS SALUDCOOP	1					1		1	0%	100%
TESALIA	14			6	3			14	21%	64%
ESE HOSPITAL DEPARTAMENTAL SAN ANTONIO DE PADUA	1							1	0%	0%
ESE HOSPITAL SANTA TERESA	11			6	1			11	9%	64%
HOSPITAL UNIVERSITARIO HERNANDO MONCALEANO PERDOMO	2				2			2	100%	100%
TIMANA	1	1			1			2	100%	50%
ESE HOSPITAL MUNICIPAL SAN ANTONIO	1		0					1	0%	0%
HOSPITAL UNIVERSITARIO HERNANDO MONCALEANO PERDOMO		1			1			1	200%	100%
HUILA	90	4		20	44	17	2	94	51%	88%

Fuente: SIVIGILA



“Unidad Regional”

CARRERA 4 CALLE 8 Esquina; PBX 8671300 Neiva-Huila
www.huila.gov.co; twitter:@HuilaGob; www.facebook.com/huilagob



Municipios de Aipe, Algeciras, Garzón, Guadalupe, Isnos, Neiva, Palestina, Pital, Pitalito, Rivera, San Agustín Suaza, Tarqui, Tesalia y Timaná, tienen pendientes ajustes de dengue grave el cual debe tener resultado de laboratorio en un 100%; esto afecta el indicador del departamento que en consecuencia tiene 48% de casos confirmados lejos de la meta que es del 100%.

5. CANALES ENDEMICOS POR ZONAS Y MUNICIPIO

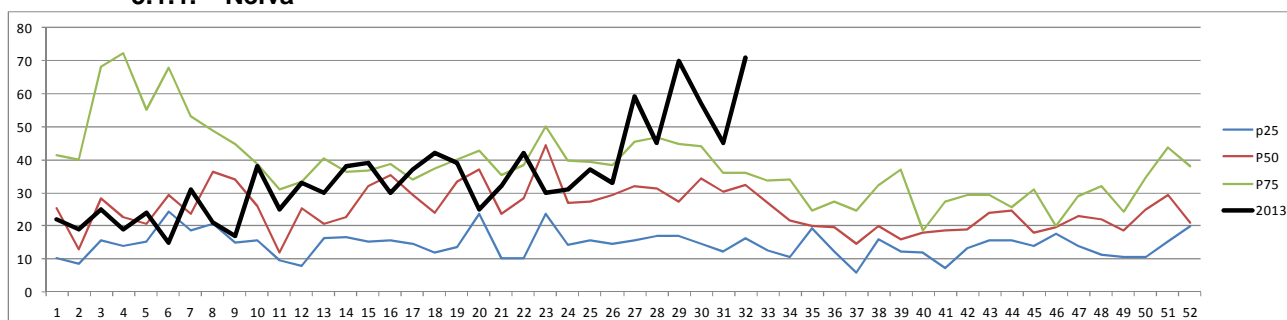
A continuación el comportamiento del evento en el canal endémico por zonas y municipios del departamento a semana epidemiológica 32 con los ajustes de la semana 33.

5.1. Zona Norte

En la zona norte 3 municipios se encuentran en brote, 6 en alerta, 5 en zona de seguridad y 1 en éxito.

Municipio	Zona del canal endémico
Neiva	BROTE
Aipe	BROTE
Algeciras	SEGURIDAD
Baraya	SEGURIDAD
Campoalegre	ALERTA
Colombia	BROTE
Hobo	ALERTA
Iquirá	SEGURIDAD
Palermo	ALERTA
Rivera	ALERTA
Santa María	ÉXITO
Tello	SEGURIDAD
Teruel	SEGURIDAD
Villavieja	ALERTA
Yaguará	ALERTA

5.1.1. Neiva



El municipio de Neiva, a semana 32 continúa en zona de brote.

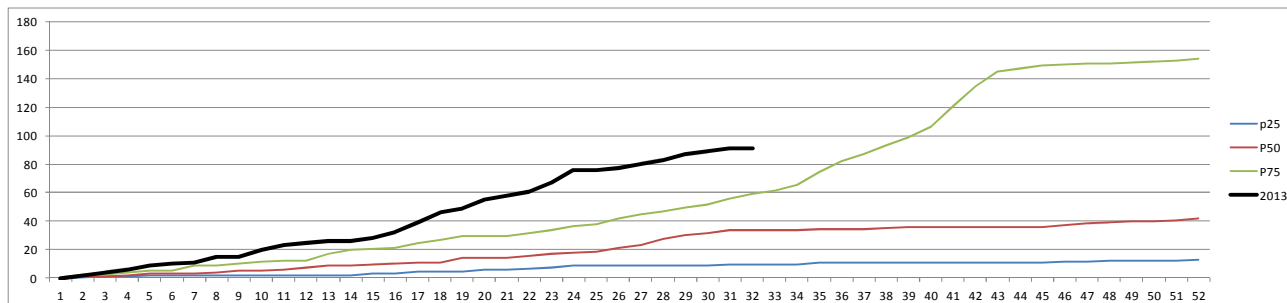


“Unidad Regional”

CARRERA 4 CALLE 8 Esquina; PBX 8671300 Neiva-Huila
www.huila.gov.co; twitter: @HuilaGob; www.facebook.com/huilagob



5.1.2. Aipe



El municipio de Aipe ha permanecido en zona de brote durante el año, continúa en brote a semana 32 por la continua presencia de casos.

5.1.3. Algeciras

Este municipio a semana 32 puede considerarse en zona de seguridad con dos casos nuevos en las últimas 10 semanas.

5.1.4. Baraya

Baraya esta semana sigue en zona de seguridad, con tres casos nuevos en las últimas 16 semanas.

5.1.5. Campoalegre

El municipio de Campoalegre continúa en zona de alerta notificó casos nuevos cada semana.

5.1.6. Colombia

Colombia a semana 32 continúa presentando casos nuevos 6 en las últimas 7 semanas, 23 casos en el año, permanece en zona de brote.

5.1.7. Hobo

El municipio de Hobo a semana epidemiológica 32, puede considerarse en zona de alerta con 2 casos nuevos durante las últimas 8 semanas.

5.1.8. Iquira

Iquira continúa de zona de seguridad con 3 casos nuevos en las últimas 8 semanas.

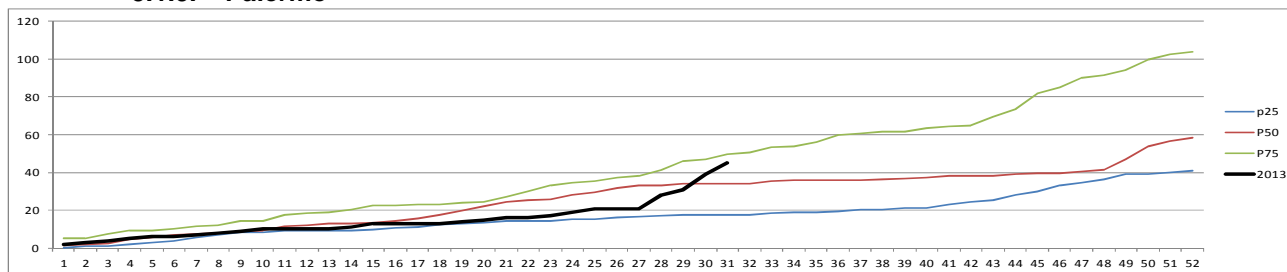


“Unidad Regional”

CARRERA 4 CALLE 8 Esquina; PBX 8671300 Neiva-Huila
www.huila.gov.co; twitter: @HuilaGob; www.facebook.com/huilagob



5.1.9. Palermo



Palermo sube a zona de alerta, rápidamente se acerca a zona de brote del canal endémico ha notificado 24 casos nuevos durante las 4 últimas semanas.

5.1.10. Rivera

Rivera a semana 32 ingresa a zona de alerta, con dos casos nuevos esta semana.

5.1.11. Santa María

Santa María ingresa a zona de éxito sin casos nuevos desde hace 14 semanas.

5.1.12. Tello

Tello continúa en zona de seguridad a semana 32 sin casos nuevos hace 14 semanas.

5.1.13. Teruel

Teruel, hace 14 semanas no presenta casos nuevos, a semana 32 está en zona de seguridad.

5.1.14. Villavieja

El municipio de Villavieja continúa en zona de alerta, sin casos nuevos esta semana.

5.1.15. Yaguará

Yaguará continúa en zona de alerta sin casos nuevos en las últimas 5 semanas.



“Unidad Regional”

CARRERA 4 CALLE 8 Esquina; PBX 8671300 Neiva-Huila
www.huila.gov.co; twitter: @HuilaGob; www.facebook.com/huilagob

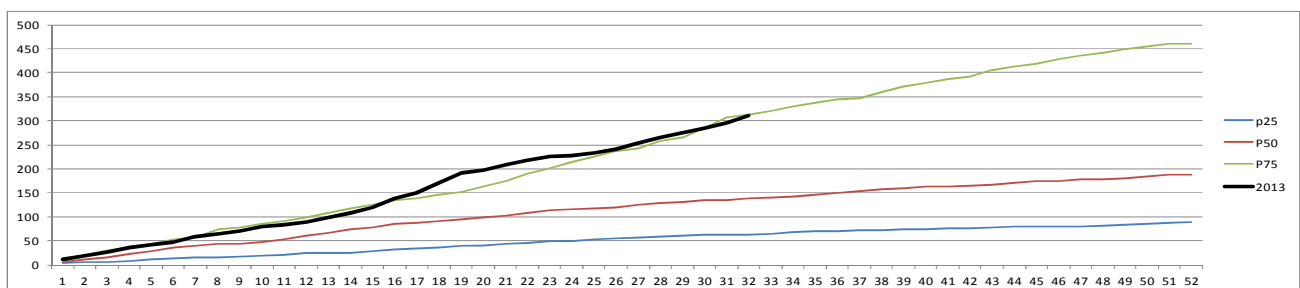


5.2. Zona Centro

La zona centro no presenta municipios en brote, 4 están en alerta y 4 en zona de seguridad.

Municipio	Zona del canal endémico
Garzón	ALERTA
Agrado	ALERTA
Altamira	SEGURIDAD
Gigante	SEGURIDAD
Guadalupe	ALERTA
Pital	ALERTA
Suaza	SEGURIDAD
Tarqui	SEGURIDAD

5.2.1. Garzón



Garzón a semana 32 se encuentra en zona de alerta, en el límite de la zona de brote, con casos nuevos todas las semanas del año, esta semana reportó 15.

5.2.2. Altamira

Altamira se encuentra en zona de seguridad hace 16 semanas no presenta casos nuevos.

5.2.3. Agrado

Agrado ha presentado un caso en las últimas 8 semanas se considera en zona de alerta.

5.2.4. Gigante

Gigante está en zona de seguridad, las últimas 9 semanas no ha presentado casos nuevos.

5.2.5. Guadalupe

Guadalupe puede pasar a zona de alerta, ha presentado 3 casos nuevos las últimas 7 semanas.



“Unidad Regional”

CARRERA 4 CALLE 8 Esquina; PBX 8671300 Neiva-Huila
www.huila.gov.co; twitter: @HuilaGob; www.facebook.com/huilagob



5.2.6. Pital

El municipio del Pital se puede considerar en zona de alerta con un caso nuevo durante las últimas 7 semanas.

5.2.7. Suaza

Suaza continúa en zona de seguridad con un caso nuevo durante las últimas 12 semanas.

5.2.8. Tarqui

El municipio de Tarqui permanece en zona de seguridad, reportó un caso nuevo durante esta semana.

5.3. Zona Occidente

La zona occidente tiene 1 municipio en brote, 2 en alerta y 2 en zona seguridad.

Municipio	Zona del canal endémico
La Plata	SEGURIDAD
La Argentina	ALERTA
Nátaga	SEGURIDAD
Paicol	BROTE
Tesalia	ALERTA

5.3.1 La Plata

La Plata se ubica en zona de seguridad, no reportó casos nuevos esta semana.

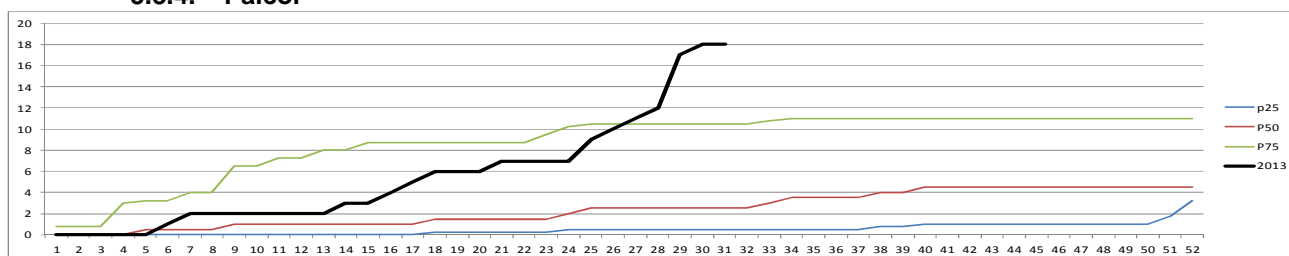
5.3.2. La Argentina

Este municipio no reportó casos esta semana, a semana 32 se ubica en zona de alerta.

5.3.3. Nátaga

Durante 2013 ha notificado cuatro casos, no reportó casos nuevos esta semana, se ubica en zona de seguridad.

5.3.4. Paicol



Paicol continúa en zona de brote esta última semana reportó 2 casos nuevos.



“Unidad Regional”

CARRERA 4 CALLE 8 Esquina; PBX 8671300 Neiva-Huila
www.huila.gov.co; twitter: @HuilaGob; www.facebook.com/huilagob



5.3.5. Tesalia

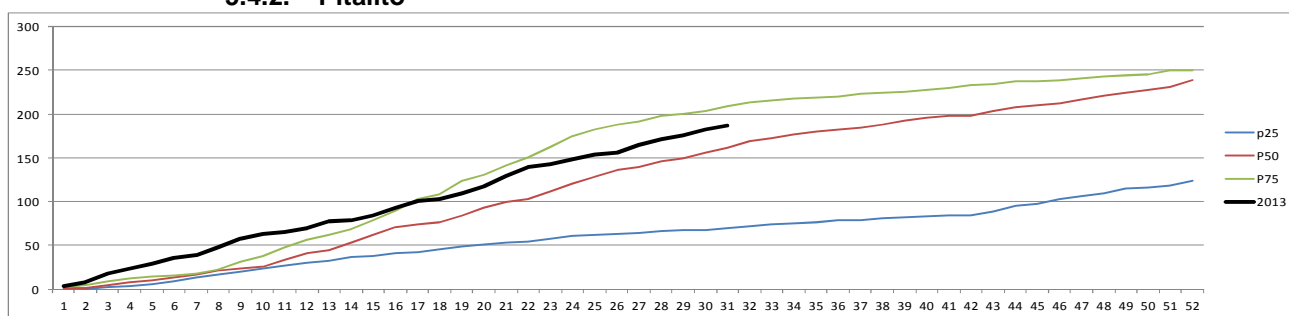
Tesalia lleva 7 semanas sin reportar casos, puede considerarse en zona de alerta.

5.4. Zona Sur

La zona sur no presenta municipios en brote, 4 municipios en alerta y 5 en zona de seguridad.

Municipio	Zona del canal endémico
Pitalito	ALERTA
Acevedo	ALERTA
Elías	SEGURIDAD
Isnos	ALERTA
Oporapa	SEGURIDAD
Palestina	SEGURIDAD
Saladoblanco	SEGURIDAD
San Agustín	SEGURIDAD
Timaná	ALERTA

5.4.2. Pitalito



Pitalito se encuentra en zona de alerta presentando casos nuevos todas las semanas del año, esta semana reportó 3 casos nuevos.

5.4.3. Acevedo

Para la semana epidemiológica 32 Acevedo regresa a zona de alerta, no reportó casos esta semana.

5.4.4. Elías

Hace 16 semanas no presenta casos nuevos, está en zona de seguridad.



“Unidad Regional”

CARRERA 4 CALLE 8 Esquina; PBX 8671300 Neiva-Huila
www.huila.gov.co; twitter: @HuilaGob; www.facebook.com/huilagob



5.4.5. Isnos

Isnos se ubica en zona de alerta, no presentó casos nuevos las últimas 6 semanas.

5.4.6. Oporapa

No reportó casos nuevos esta semana, se encuentra en zona de seguridad.

5.4.7. Palestina

Hace 9 semanas no presenta casos nuevos, acumula seis en total durante el año, está en zona de seguridad.

5.4.8. Saladoblanco

Hace 11 semanas no presenta casos nuevos, acumula 7 en total durante el año, en zona de seguridad.

5.4.9. San Agustín

Hace 11 semanas no presenta casos nuevos, acumula 13 en total durante el año, está en zona de seguridad.

5.4.10. Timaná

Timaná ingresa a zona de alerta por presentar casos nuevos de manera sostenida las últimas 18 semanas.



Certificado
No. GP 019-1

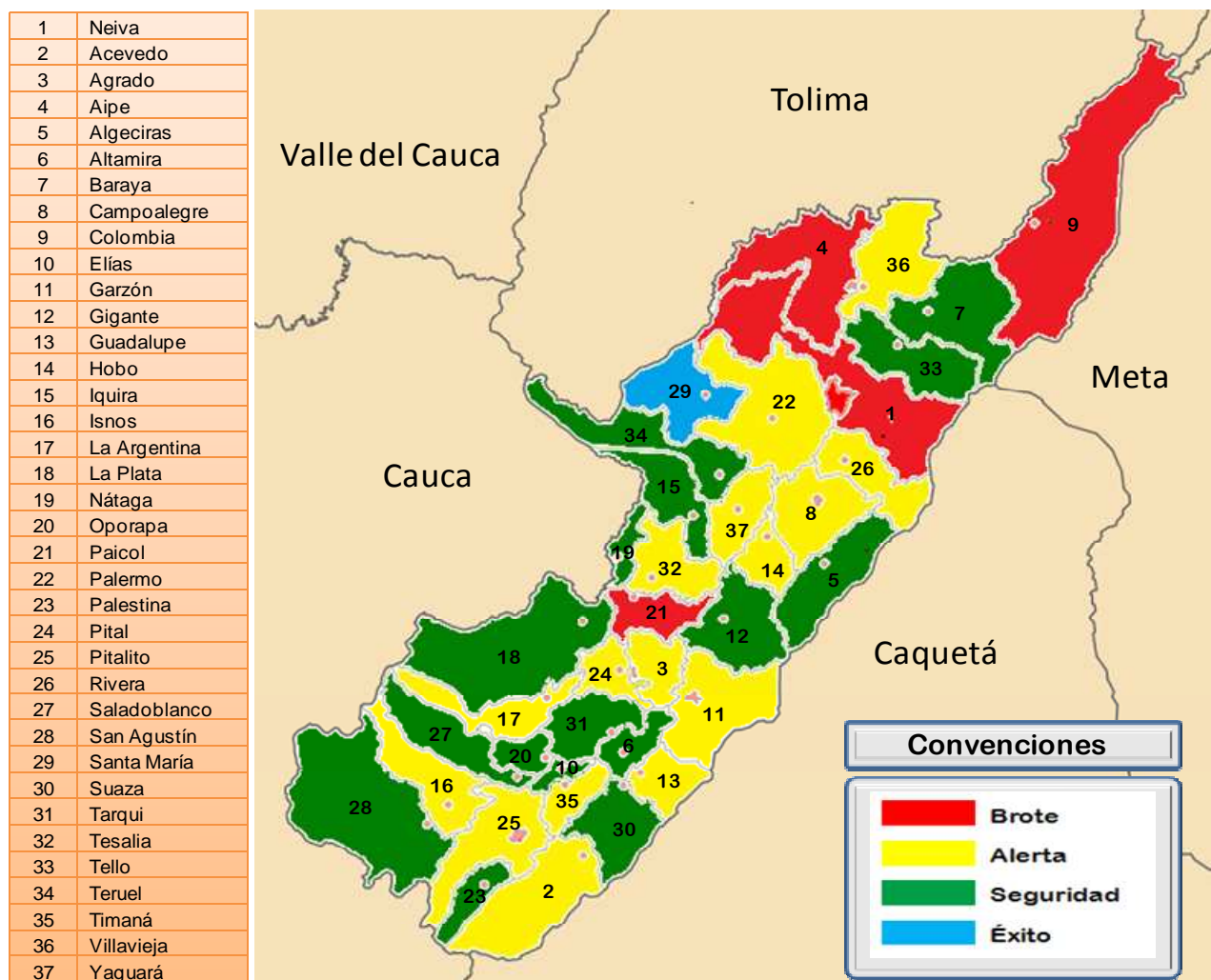
“Unidad Regional”

CARRERA 4 CALLE 8 Esquina; PBX 8671300 Neiva-Huila
www.huila.gov.co; twitter: @HuilaGob; www.facebook.com/huilagob



Certificado
Nº SC 4353-1

Figura 5. Mapa 1. Situación dengue en el Huila a semana epidemiológica 32 de 2013.



Fuente: SIVIGILA

Para la semana epidemiológica 32, 4 municipios continúan en **brote**, en la zona norte Colombia, Neiva y Aipe, en la zona occidente Paicol. En **Alerta** se encuentran Campo Alegre, Hobo, Palermo que está presentando casos de manera sostenida, Rivera, Villavieja, Yaguará, Garzón, Agrado, Guadalupe, Pital, La Argentina, Tesalia, Pitalito, Acevedo, Isnos y Timaná.

En resumen: el departamento se encuentra en zona de alerta, con 4 municipios en Brote, 16 en zona de alerta, 16 en seguridad y 1 en zona de éxito.

En cuanto a la situación de infestación por el vector transmisor de dengue en el departamento del Huila; indica que los municipios de Neiva, Garzón y Pitalito se encuentran en riesgo 1A, los municipios de Aipe, Algeciras,

“Unidad Regional”

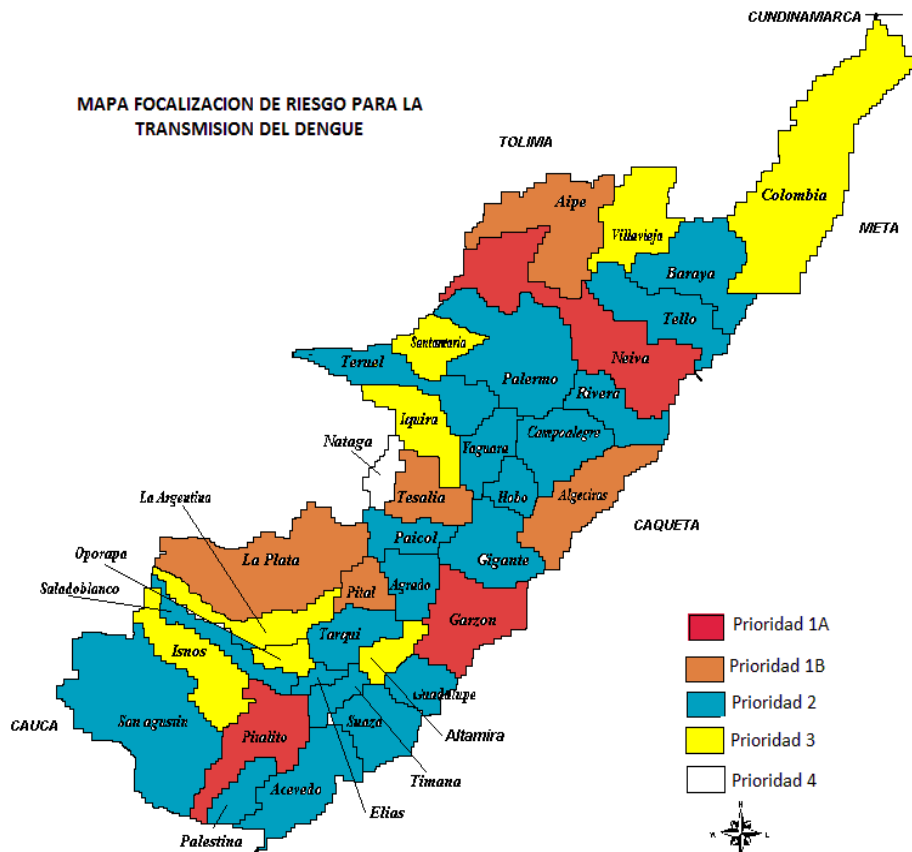


CARRERA 4 CALLE 8 Esquina; PBX 8671300 Neiva-Huila
www.huila.gov.co; twitter: @HuilaGob; www.facebook.com/huilagob



Tesalia, La Plata, y Pital se encuentran en riesgo 1B, los municipios de Baraya, Tello, Palermo, Rivera, Campoalegre, Teruel, Hobo, Gigante, Yaguara, Paicol, Agrado, Tarqui, Guadalupe, Suaza, Acevedo, Palestina, Elías, Timana, Salado blanco y San Agustín se encuentran en riesgo 2, los municipios de Colombia, Villavieja, Santa María, Iquira, Altamira, La Argentina, Oporapa e Isnos en prioridad 3 y por ultimo Nataga en riesgo 4 (Mapa No 2).

Mapa 2. Mapa Focalización de Riesgo para transmisión de dengue



Según los índices aedicos de larvas de aedes aegypti se encuentra por encima del 5 % veintiseis (26) municipios entre estos Aipe, Agrado, Villavieja, Baraya, Tello, Neiva, Rivera, Campoalegre, Algeciras, Hobo, Yaguara, Tesalia, La Plata, Pital, Tarqui, Garzón, Guadalupe, Altamira, Suaza, Pitalito, Palestina, Palermo, Gigante, Timana, Iquira y Salado blanco (mapa). Estos municipios se ubican en riesgo según índices de infestación.

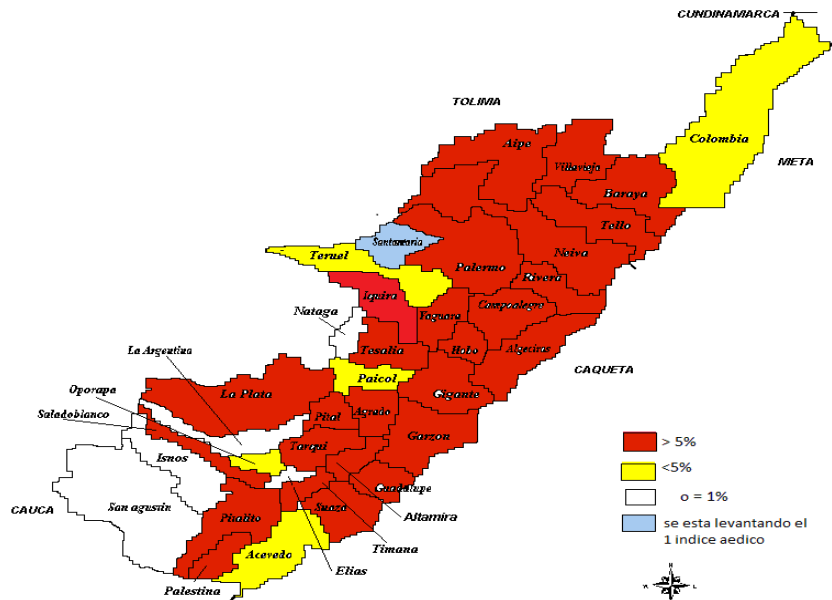
Y en el índice aedico de pupas se encuentra por encima del 5 % once (11) municipios Villavieja, Rivera, Palermo, Campoalegre, Algeciras, Yaguara, Pital, Gigante, Timana Altamira y Salado blanco.

“Unidad Regional”

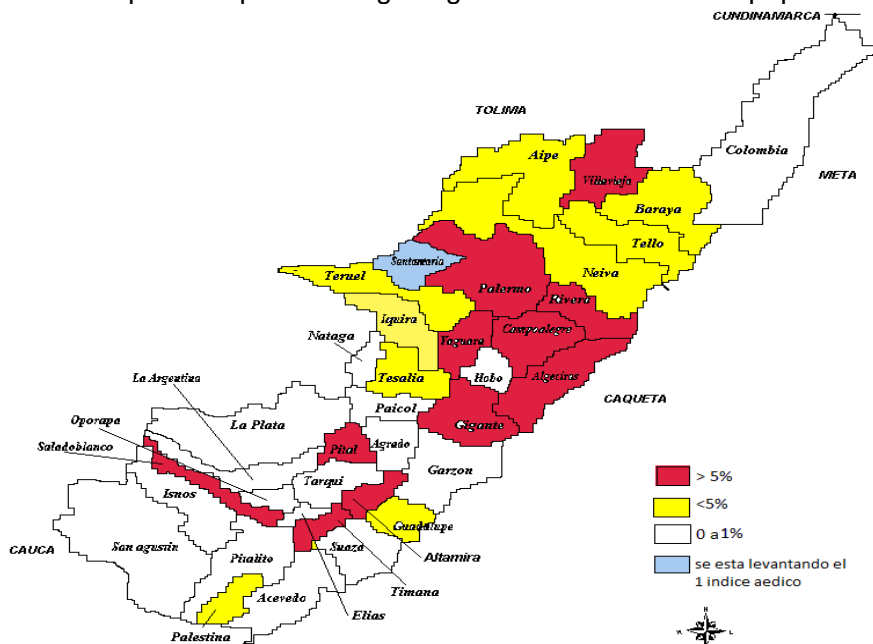
CARRERA 4 CALLE 8 Esquina; PBX 8671300 Neiva-Huila
www.huila.gov.co; twitter: @HuilaGob; www.facebook.com/huilagob



Mapa 3. Mapa de Riesgo según índices Aedicos de larvas



Mapa 4. Mapa de Riesgo según índices Aedicos de pupas



Los índice larvarios son más altos que los índices de pupas, siendo el índice de Breteau de larvas más alto en el municipio de Villavieja con un 66.1% seguido de Altamira con 52.2%, y el índice de Breteau de pupas 24.6% y 21.7% respectivamente. Con excepción del municipio de Yaguara quien

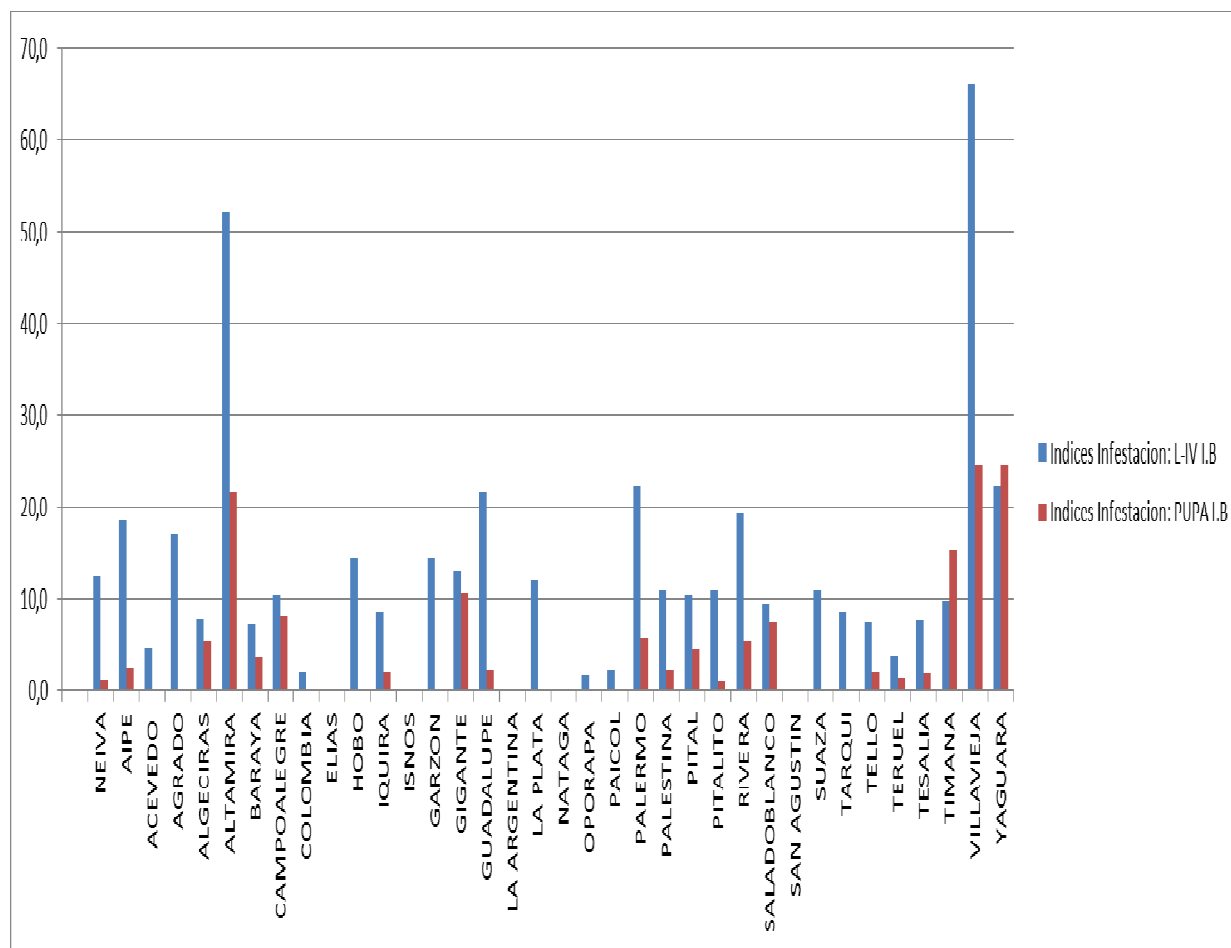
“Unidad Regional”

CARRERA 4 CALLE 8 Esquina; PBX 8671300 Neiva-Huila
www.huila.gov.co; twitter:@HuilaGob; www.facebook.com/huilagob



presenta índice de pupas más alto que el índice de larvas así; índice de Breteau de larvas 22.3% e índice de Breteau de pupas 25.5%.

Grafica No1. Comparación de Índice de Bretou de larvas y pupas



El levantamiento de índices aedicos en sitios críticos se realiza mensualmente evaluando el control físico en las instituciones de mayor acogimiento de la comunidad. Durante la inspección se han encontrado sitios críticos positivos con larvas de *aedesaegypti*, entre los que están el Hospital de Rivera, I.E. en Campoalegre, Pital, Elías, Palermo y San Agustín, en Iglesias de Colombia, Suaza, Teruel y Tesalia, en el cementerio en Aipe, Agrado, Algeciras, Guadalupe, Palermo, San Agustín y Suaza, en hogares de bienestar en La Plata, en las Alcaldías de Garzón y Guadalupe, en la Policía en Suaza, y en el centro de reclusión de Garzón, en la galería de San Agustín y en el centro recreacional de Timana.

Los sitios criticos han sido controlados y se mantiene la vigilancia para evitar la presencia del vector.



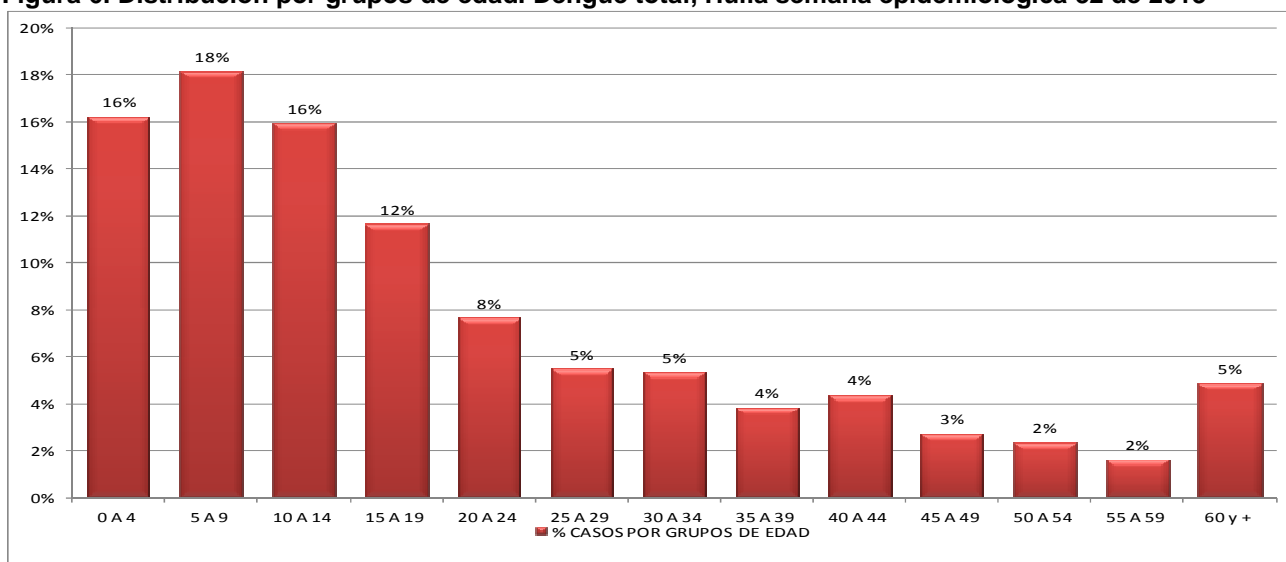
“Unidad Regional”

CARRERA 4 CALLE 8 Esquina; PBX 8671300 Neiva-Huila
www.huila.gov.co; twitter: @HuilaGob; www.facebook.com/huilagob



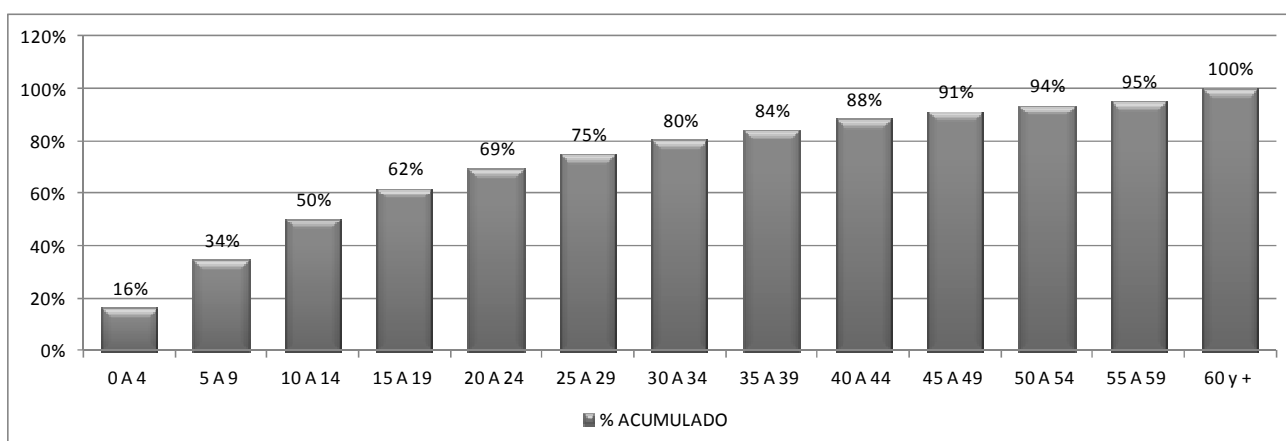
6. DISTRIBUCION DE CASOS POR GRUPOS DE EDAD

Figura 6. Distribución por grupos de edad. Dengue total, Huila semana epidemiológica 32 de 2013



Fuente: SIVIGILA.

Figura 7. Distribución acumulativa por grupos de edad. Dengue total, Huila SE 32 de 2013



Fuente: SIVIGILA.

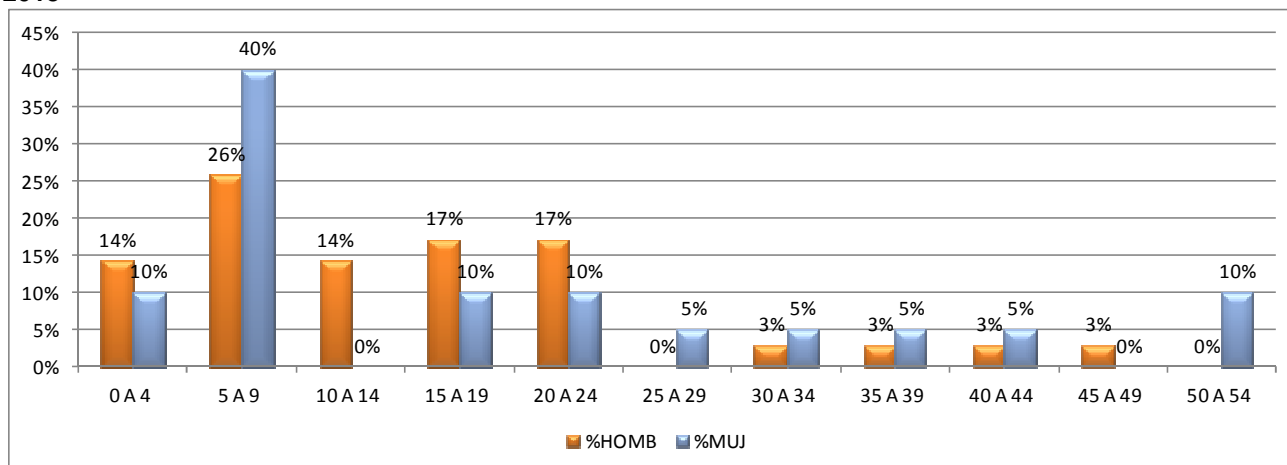
Es importante señalar que aunque las poblaciones más afectadas continúan siendo los niños y adolescentes con un 50% de los casos en menores de 14 años, se presentan casos de la enfermedad en todos los grupos de edad. En cuanto el género, la enfermedad ha afectado en un 51,9% a hombres y en 48,1% a mujeres, sin diferencias significativas.

“Unidad Regional”

CARRERA 4 CALLE 8 Esquina; PBX 8671300 Neiva-Huila
www.huila.gov.co; twitter: @HuilaGob; www.facebook.com/huilagob



Figura 8. Distribución por grupos de edad y sexo. Dengue grave, Huila semana epidemiológica 32 de 2013



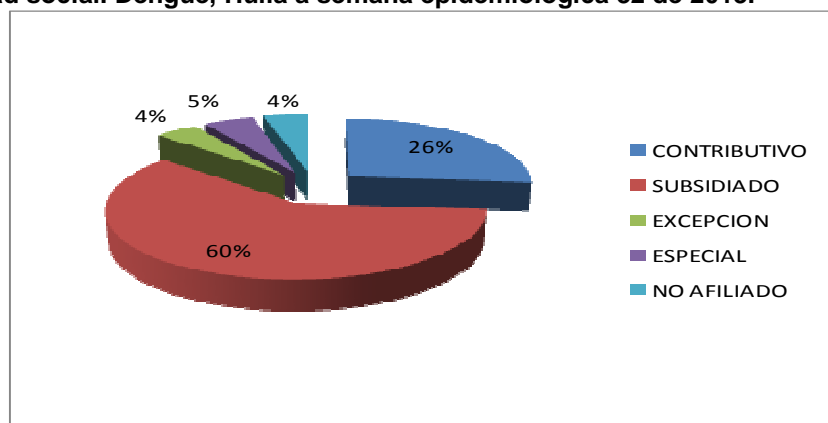
Fuente: SIVIGILA.

El 68% de los casos de dengue grave se han presentado en el rango de edad de 0 a 9 años con mayor afección de las niñas, y el 25% en menores de 4 años: 1 de cada 4 afectados por dengue grave es menor de 5 años. El grupo de edad de 20 a 24 también se observa particularmente afectado con un porcentaje del 18%.

7. DISTRIBUCION POR ASEGURAMIENTO

En el comportamiento del evento por régimen de seguridad social se observa una similitud con el aseguramiento en el departamento del Huila

Figura 9. Seguridad social. Dengue, Huila a semana epidemiológica 32 de 2013.



Fuente: SIVIGILA.

El régimen que más casos aporta a la notificación es el subsidiado, seguido por el contributivo y el especial. Los vinculados o no asegurados aportan el 4% a la notificación departamental.

8. MORTALIDAD Y LETALIDAD

Los municipios que a semana 32 presentan letalidad con casos confirmados de mortalidad por dengue son Neiva y Pitalito que alcanzan el 3,7% y el 20,0% de letalidad respectivamente; durante el primer semestre de 2013 se han notificado al SIVIGILA, 4 muertes por dengue de las cuales se han confirmado por laboratorio 2 casos y descartado 2. Hasta la semana epidemiológica 32 se han presentado 59 casos de dengue grave, después de ajustes, y para esta semana la letalidad es de 3,4% en el nivel departamental.

Los análisis realizados y resultados de laboratorio hasta ahora dan cuenta de dos casos de mortalidad confirmados por dengue.

9. CONCLUSIONES

- ✓ Se presenta la tendencia del evento en los últimos años con el propósito de realizar una mejor comparación del comportamiento del evento en el año actual respecto a los años anteriores.
- ✓ El departamento del Huila, una vez realizados ajustes en las diferentes semanas, se ubica en zona de brote para la semana epidemiológica 32 y por primera vez en el año debido a que el canal muestra una tendencia hacia la disminución sostenida de casos hasta el final del año, pero esto no ha sucedido esta vez.
- ✓ El municipio de Neiva una vez realizados los ajustes de las semanas anteriores, permanece en zona de brote.
- ✓ Los municipios de Tesalia, Hobo, Guadalupe, Algeciras, Timaná y en total 15 de los 37 municipios, presentan tasas de incidencia mayor que la tasa de incidencia a nivel departamental.
- ✓ Para la semana epidemiológica 32, de las áreas urbanas más grandes del departamento Neiva continúa en brote, Garzón y Pitalito en alerta, La Plata en zona de seguridad; en total 4 municipios en Brote, 16 en zona de alerta, 16 en seguridad y 1 en zona de éxito.
- ✓ El dengue continúa su afectación principalmente en la población infantil con un 50% de los casos en población menor de 14 años y 64% para los casos de dengue grave, 27% en los menores de 4 años.
- ✓ La distribución de los casos por aseguramiento se corresponde con el porcentaje de aseguramiento en el departamento y su tendencia ha permanecido estable en el transcurso del año, sin cambios notables.
- ✓ La letalidad por dengue para el departamento alcanza el 3,4% para la semana epidemiológica 32.

10. RECOMENDACIONES

- ✓ Se debe continuar con la aplicación de las recomendaciones dadas por la Circular Conjunta Externa 08 de 2013 del Ministerio de Salud y Protección Social y el Instituto Nacional de Salud para la Intensificación de las acciones de vigilancia, prevención, atención y control del dengue y dengue grave en Colombia.
- ✓ Realizar o continuar realizando los ajustes correspondientes a los casos de acuerdo a los resultados de laboratorio. Los ajustes de confirmación o descarte por laboratorio sólo deben realizarse junto con el



“Unidad Regional”

CARRERA 4 CALLE 8 Esquina; PBX 8671300 Neiva-Huila
www.huila.gov.co; twitter: @HuilaGob; www.facebook.com/huilagob



ingreso de los datos de laboratorio para contar con el soporte del resultado de las pruebas realizadas en el SIVIGILA.

- ✓ Los municipios que han notificado casos de dengue grave deben realizar ajuste al 100% de los casos para cumplir con el lineamiento nacional.
- ✓ Los municipios deben continuar con la elaboración y el envío de los planes de contingencia, especialmente los que han permanecido entre zonas de brote y alerta.
- ✓ Los municipios de Neiva, Aipe, Colombia y Paicol; deben realizar mayores esfuerzos para el control del brote y bajar a zona de seguridad, dado que persisten con una tendencia ascendente en su curva endémica por la presencia continua de casos. El municipio de Palermo debe revisar sus estrategias de control del dengue dado que aunque no se encuentra en zona de brote ha presentado 24 casos nuevos durante las últimas 4 semanas.

Actualización: Luis José Torres Rojas

Grupo: Vigilancia en Salud Pública y LDSP

Área: Salud Pública

Fuente: SIVIGILA



“Unidad Regional”

CARRERA 4 CALLE 8 Esquina; PBX 8671300 Neiva-Huila
www.huila.gov.co; twitter: @HuilaGob; www.facebook.com/huilagob

