

**BOLETIN EPIDEMIOLOGICO DENGUE: SEMANA 45, CON INFORMACIÓN CONSOLIDADA A SEMANA
EPIDEMIOLÓGICA 44 (27 de octubre al 2 de noviembre) de 2013 CON AJUSTES DE LA SEMANA 45
DEPARTAMENTO DEL HUILA**

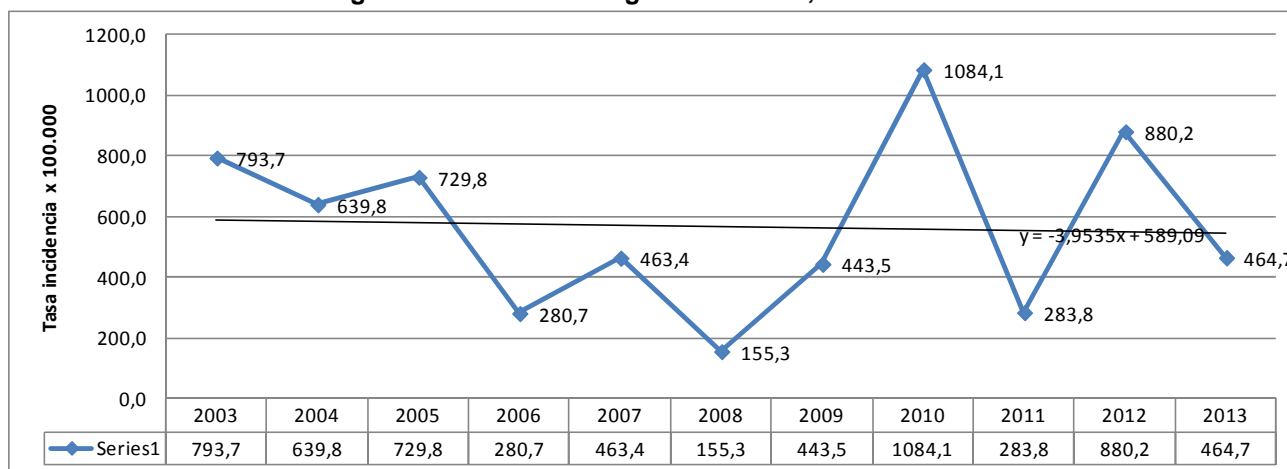
CONTENIDO

1.	TENDENCIA	1
2.	CANAL ENDEMICO PARA EL DEPARTAMENTO	4
3.	CASOS Y TASAS POR MUNICIPIO	7
4.	NIVELES DE RIESGO SEGÚN INCIDENCIA DE CASOS DE DENGUE POR MUNICIPIO	9
5.	DISTRIBUCION DE CASOS POR GRUPOS DE EDAD	15
6.	DISTRIBUCION POR ASEGURAMIENTO	16
7.	MORTALIDAD Y LETALIDAD	17
8.	CONCLUSIONES	17
9.	RECOMENDACIONES	18

1. TENDENCIA

En los últimos 10 años el dengue ha sido un problema de salud pública para el departamento, con una media de 3594 casos y una mediana de 3329 casos, teniendo como año crítico el 2010 con un total de 7028 casos.

Figura 1. Tendencia dengue en el Huila, 2003 a 2013.



Fuente: SIVIGILA

Se evidencian los años críticos del 2010 y el 2012 con una tasa de incidencia superior a los demás años, en el año 2003 la incidencia alcanzó casi los 800 casos por cien mil habitantes y persistió alta hasta 2006, muy cercana al brote de 2012, es decir que aunque los años 2010 y 2012 han sido los más críticos, el dengue es un evento endémico, con brotes que pueden durar varios años si no se controlan de manera oportuna y continua.



“Huila Competitivo”

CARRERA 4 CALLE 8 Esquina; PBX 8671300 Neiva-Huila
www.huila.gov.co; twitter: @HuilaGob; www.facebook.com/huilagob



Tabla 1. Casos por municipio y por semana epidemiológica año 2013.

MUNICIPIO/SEMANA	1	2	3	4	5	6	7	8	9	10	11	12	13	14	15	16	17	18	19	20	21	22	23	24	25	26	27	28	29	30	31	32	33	34	35	36	37	38	39	40	41	42	43	44	Total	
ACEVEDO		2				1	1				1	5									3			1	1	3	1	1					2			1			1	1				25		
AGRADO	2	2	2			1		2	1	2		1	1	2	2		1	1	2	2		2	2	4	3			1	1		1		3		1						1	1			43	
AIPE		2	2	2	3	1	1	4		5	3	2	1		2	4	7	6	3	6	3	3	6	8		1	3	2	2	2	2		6	3	1	1			2	1	6			1	107	
ALGECIRAS			1	1			2		1	1	2		1	1		3	1	4		1	2	1							1			1	2	2	1	2	3	2	3	8	12	9	13	81		
ALTAMIRA											1						2																											3		
BARAYA					2	1			1							1	1							1					1		1		1	1										11		
CAMPOALEGRE	2	4	1	1	1	1	2			4	3	3	2	1		1	2			1			1					3	1	1	2	2	2	1	1	1	2	5	5	8	4	4	5	77		
COLOMBIA				1															1	1	3	3			3	1				1	1	2	2	1			1							22		
ELIAS			1												1	1																						1						3		
GARZON	12	7	8	9	5	6	12	6	6	9	5	5	9	11	11	18	12	20	22	5	12	9	7	3	6	7	12	8	8	11	8	16	17	13	16	10	14	13	7	9	13	12	14	13	456	
GIGANTE	1	1	1	1								1	2	1	1	1							1										1	1			1			2				1	17	
GUADALUPE	8	2			2	3	3	8	3	3	7	3	2	1	3	1			1	1	2	1	1	1	3	1				1	2	1	2	1	1		1				1			1	71	
HOBO	1	1		1		1	7	2	6	3	4	2	3	4	9	3	5	4		5	2	1	6		1					1				1				1		2					76	
IQUIRA					1			1								1				1	2					2		1		1					1				1						12	
ISNOS	1						1	1			1																3									1								1	9	
LA ARGENTINA			1																								1				2														4	
LA PLATA	5	5	6	7	6	3	3	1	5	2	2	1	1	3	5	3	3	6	3	4	2	1	2	5	4	3	4		1	1			2		1	2	1	2	1	1		1		3	111	
NEIVA	21	19	24	19	24	16	31	20	18	40	24	34	30	40	39	30	37	44	38	26	32	44	34	31	40	38	64	37	44	51	40	55	45	63	53	64	62	59	65	55	59	60	74	74	1817	
OPORAPA					1	2					1																																		6	
PAICOL						1	1							1	1	1	1					1				2	1	1	1	5	1		1	3	1	2	1	2	5	3	1	5	1	1		44
PALERMO		2	1	1	1	1		1	1	1	1			1	2		1				1	1		1	2	2			6	1	7	4	6	6	12	4	15	11	10	10	10	3	1	12	139	
PALESTINA															2	1																								1					1	7
PITAL			1		2	2	3	1		1	4		2		1	1	2			1	1	1	1			2		1						1								1			29	
PITALITO	4	4	10	5	6	7	3	9	10	5	2	5	8	1	5	9	8	2	7	7	11	10	4	5	6	2	9	6	5	6	7	1	6	5	2	3	2	2	2	1	1	3	7	2	225	
RIVERA		3		3	3		1	2	1			2		2	2	3	1	2	5	4	5	4	1	2	4			1	1		1	2	2	1		3	1	2	4	2	3	6	5	4	88	
SALADOBLANCO							1	1			2	1	1									1												1			1						1			10
SAN AGUSTIN	1	2		1					1	1	1	1	1	1	1		1			1			2												1				1	1	1				17	
SANTA MARIA												1						1	1																										3	
SUAZA	3	3	7	3	1																1	1									1			1											21	
TARQUI																		1		1	1	1	3				2					1	3	2								1			16	
TELLO	1		1	1	6	2										1																		1		1		2	1	1	1			1	20	
TERUEL			1		4	2	1		1				1						1																										11	
TESALIA	2	2	8	10	26	9	2	1	1	4	3	1	1	2	3	1	1	7	4	2	6	5	4		1	1				1				2		1	1	1		2	1	3	1	2	122	
TIMANA	1				2			1	2	1	1	1			4	3	3	1	1	2	3	2	1	3	3	1	9	1	2		2	1	1		1			3			2	1	1		60	
VILLAVIEJA							1	1	2	1		1	1										1	1	1						1	1		1		1		1							15	
YAGUARA					1	1		1			1	2	2		1				2	1	2	1	1		2	1								1		2	1				2	1				27
NATAGA																									1			1	2		1														5	
HUILA	65	61	76	66	96	60	76	61	61	84	67	71	70	72	94	90	87	102	92	72	93	94	77	68	85	61	114	64	78	82	76	87	101	111	98	96	108	107	105	94	124	111	120	135	3812	

Fuente: SIVIGILA

De acuerdo al número de casos con datos consolidados hasta la semana epidemiológica 44 de 2013, los municipios con mayor aporte son Neiva que continúa en primer lugar de manera sostenida, Garzón continuó subiendo esta semana, Pitalito que persiste con una incidencia sostenida y ascendente estas últimas tres semanas, Palermo está en medio de un aumento de casos que lo llevó a situación de brote y continuó subiendo esta semana con 12 casos, Tesalia que bajó y se sostuvo bajo pero volvió a presentar casos en las últimas semanas, La Plata que ha tenido varios picos y nuevamente reporto 3 casos esta semana, Aipe al parecer ha controlado el pico epidemiológico de las últimas 5 semanas; Rivera con casos nuevos todas las últimas 8 semanas, Algeciras con un pico de 43 casos reportados en las últimas 4 semanas, Campoalegre con casos nuevos de manera sostenida las últimas 15 semanas y un pico de 32 casos en las últimas 6 semanas, Guadalupe, Timaná, Tello, Gigante, Isnos, Palestina, Agrado, Tarqui, Saladoblanco también están presentando casos en las últimas semanas.

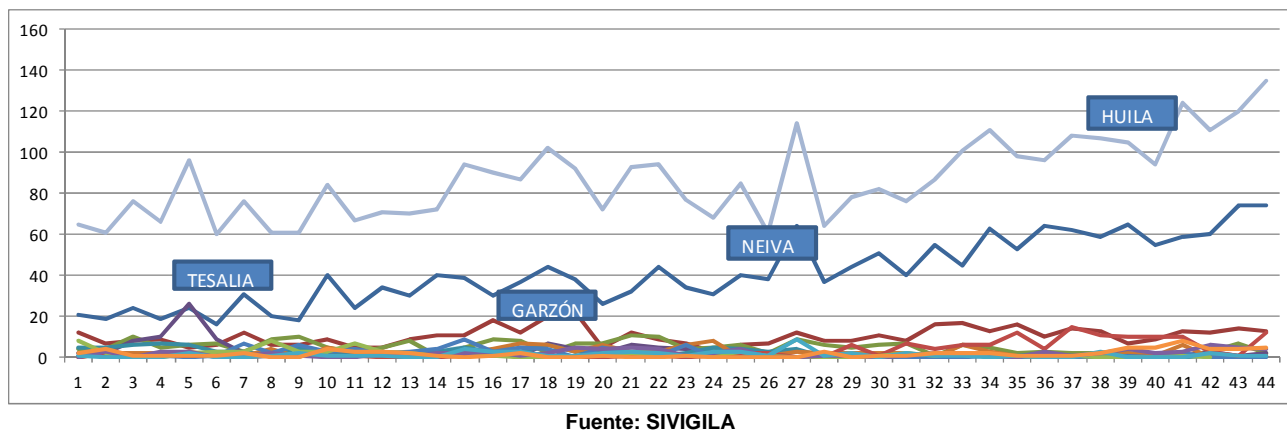


“Huila Competitivo”

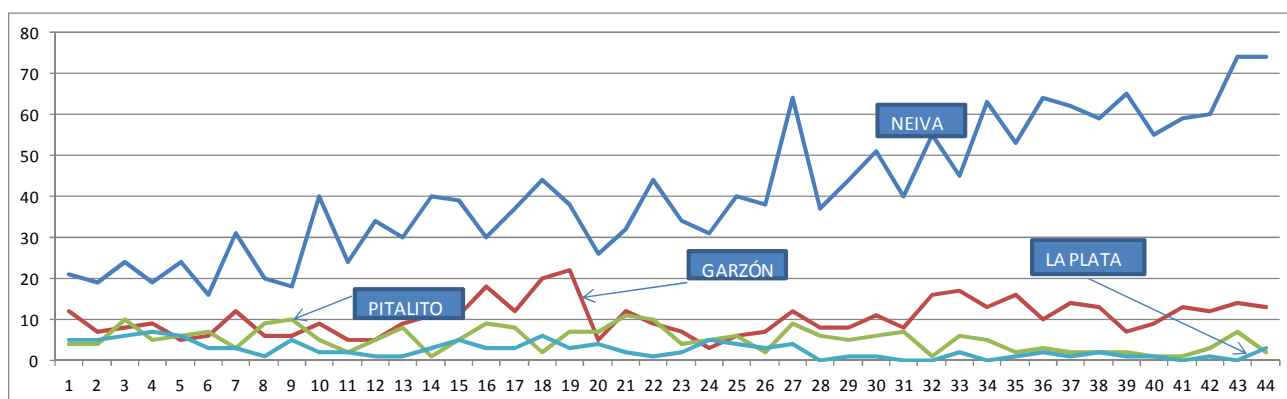
CARRERA 4 CALLE 8 Esquina; PBX 8671300 Neiva-Huila
www.huila.gov.co; twitter: @HuilaGob; www.facebook.com/huilagob



Figura 2. Comportamiento del dengue en los cuatro municipios principales del departamento: Neiva, Garzón, Pitalito, y La Plata por semana epidemiológica 2013.



Comparativamente las incidencias de casos de los municipios que han tenido mayor influencia en la incidencia departamental se puede observar que la curva de Neiva define claramente la curva departamental; Tesalia influyó en el pico de la semana 6; Palermo, Garzón, Algeciras, Campoalegre y Rivera están contribuyendo actualmente sumados a Neiva para ubicar en brote al departamento. Complementariamente se presenta la comparación de los cuatro municipios con las áreas urbanas más grandes del departamento.



Después de Neiva, Garzón es el municipio más importante por la cantidad de casos de dengue que está reportando a lo largo del año, estos dos municipios junto a Palermo y Algeciras, van en ascenso en el número de casos hacia el final del año, aunque Garzón mostró un descenso perceptible en la curva entre la semana pasada 37 y 39, a partir de allí ha mantenido tres picos entre 14 y 17 casos, sin bajar de 12 casos semanales; Pitalito y La Plata mantienen constante la curva de casos a lo largo del año.



“Huila Competitivo”

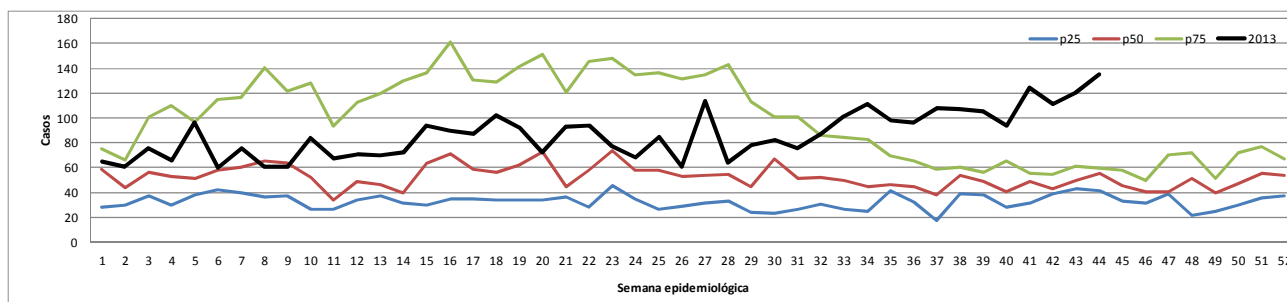
CARRERA 4 CALLE 8 Esquina; PBX 8671300 Neiva-Huila
www.huila.gov.co; twitter: @HuilaGob; www.facebook.com/huilagob



2. CANALES ENDEMICOS PARA EL DEPARTAMENTO Y MUNICIPIOS EN BROTE

Con base en la información reportada por el SIVIGILA a semana epidemiológica 44 con los ajustes de la semana 45, se presenta el siguiente canal endémico para el departamento.

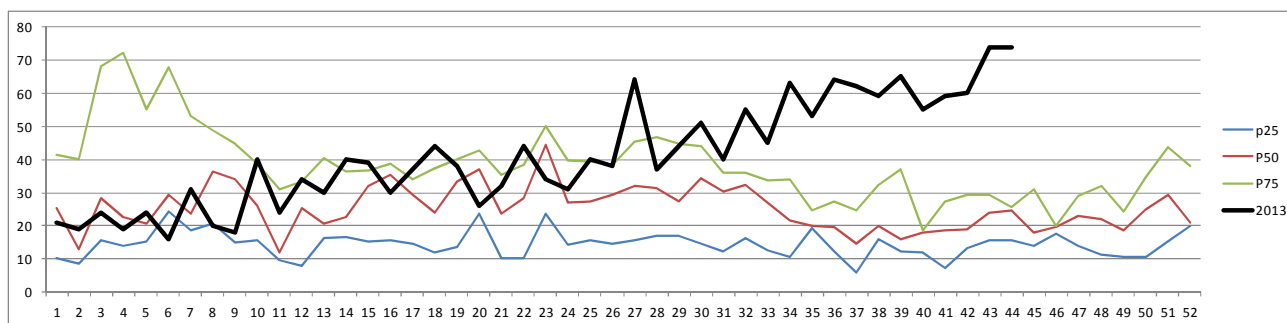
Figura 3. Canal endémico para dengue, Huila semana epidemiológica 44 de 2013



Fuente: SIVIGILA.

Para la semana epidemiológica 44 el departamento continúa en zona de brote según el canal epidemiológico, esta semana continuó ascendiendo con el más alto número de casos del año.

Figura 4. Canal endémico para dengue, Neiva semana epidemiológica 44 de 2013



Fuente: SIVIGILA.

Para la semana epidemiológica 44 el municipio de Neiva continúa en zona de brote según el canal epidemiológico, esta semana volvió a presentar igual número de casos de la semana anterior, siendo el más alto número de casos del año.

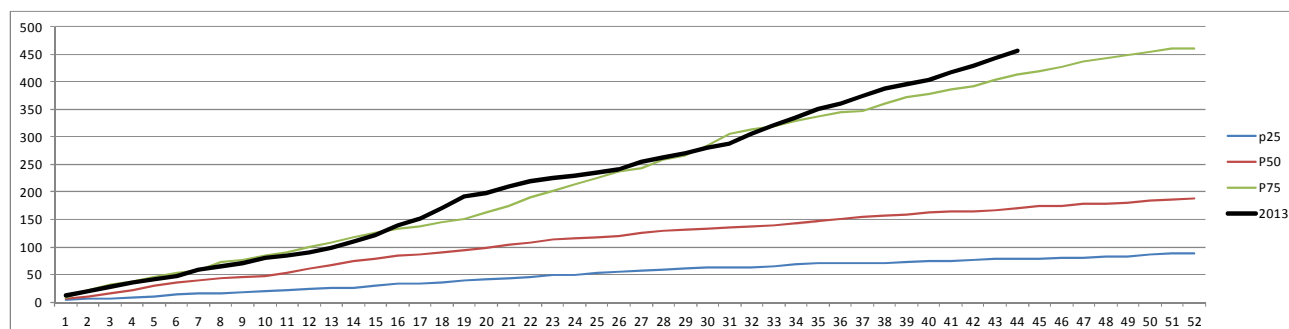


“Huila Competitivo”

CARRERA 4 CALLE 8 Esquina; PBX 8671300 Neiva-Huila
www.huila.gov.co; twitter: @HuilaGob; www.facebook.com/huilagob



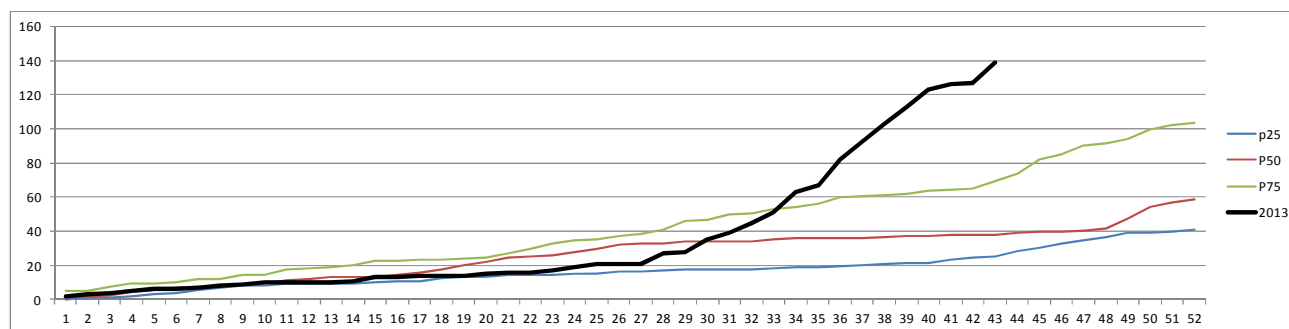
Figura 5. Canal endémico para dengue, Garzón semana epidemiológica 44 de 2013



Fuente: SIVIGILA.

Para la semana epidemiológica 44 el municipio de Garzón continúa en zona de brote según el canal epidemiológico, esta semana presentó una tendencia nuevamente ascendente.

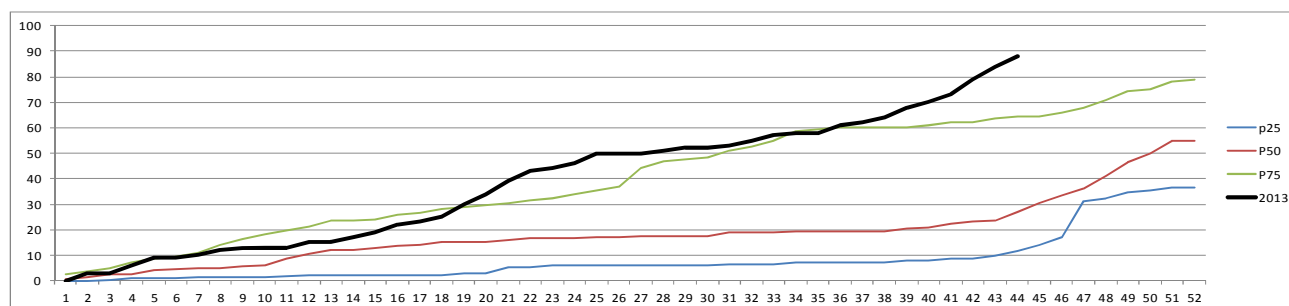
Figura 6. Canal endémico para dengue, Palermo semana epidemiológica 44 de 2013



Fuente: SIVIGILA.

Para la semana epidemiológica 44 el municipio de Palermo continúa en zona de brote según el canal epidemiológico, esta semana presentó una tendencia a ascendente con aumento 12 de casos.

Figura 7. Canal endémico para dengue, Rivera semana epidemiológica 44 de 2013



Fuente: SIVIGILA.

Para la semana epidemiológica 44 el Rivera continúa en zona de brote según el canal epidemiológico, esta semana continuó con presencia de casos de manera sostenida.

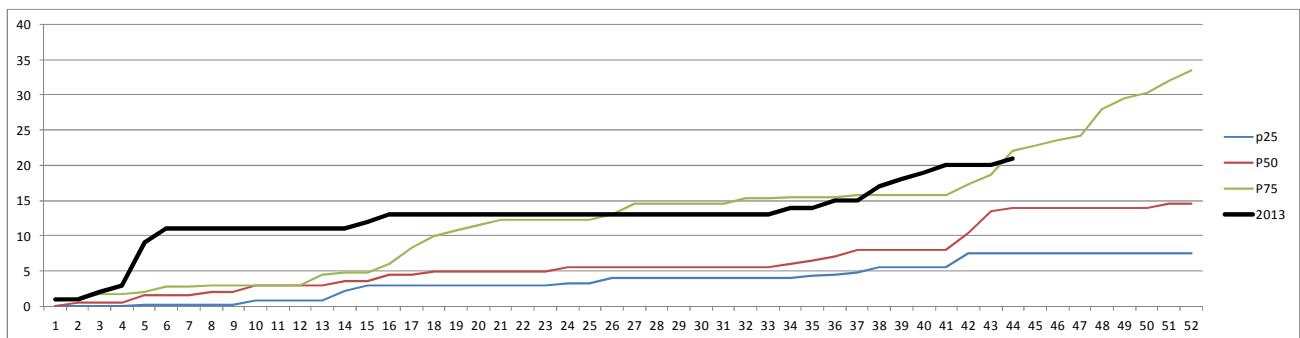


“Huila Competitivo”

CARRERA 4 CALLE 8 Esquina; PBX 8671300 Neiva-Huila
www.huila.gov.co; twitter: @HuilaGob; www.facebook.com/huilagob



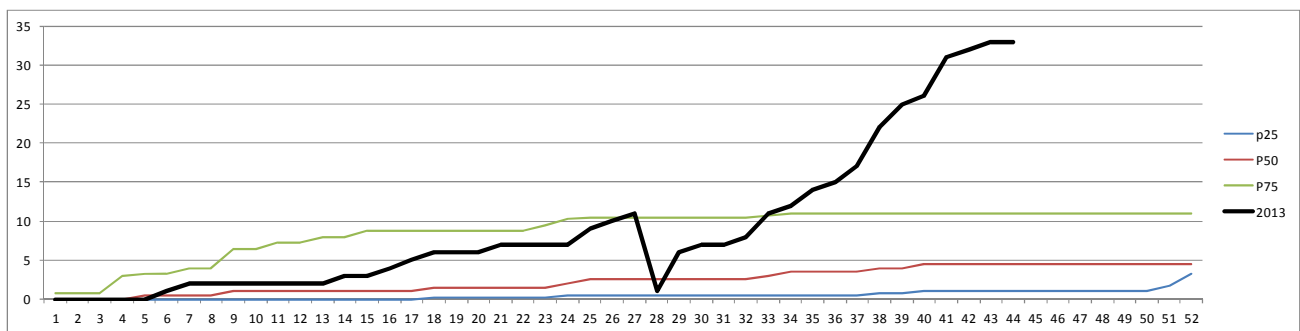
Figura 8. Canal endémico para dengue, Tello semana epidemiológica 44 de 2013



Fuente: SIVIGILA.

Para la semana epidemiológica 44 Tello que llevaba ya 6 semanas en zona de brote según el canal epidemiológico, y aún presentando casos, ingreso a zona de alerta por la tendencia histórica de aumento de casos al final del año para este municipio.

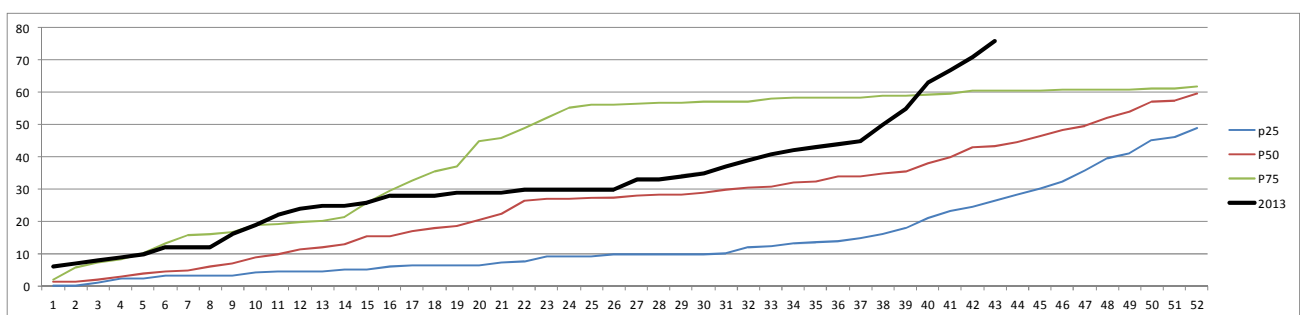
Figura 9. Canal endémico para dengue, Paicol semana epidemiológica 44 de 2013



Fuente: SIVIGILA.

Para la semana epidemiológica 44 Paicol continúa en zona de brote según el canal epidemiológico, ha sumado semanalmente casos, aunque esta última semana no reportó casos nuevos.

Figura 10. Canal endémico para dengue, Campoalegre semana epidemiológica 44 de 2013



Fuente: SIVIGILA.

Para la semana epidemiológica 44 Campoalegre continúa en zona de brote según el canal epidemiológico, viene en aumento hace 15 semanas y ha presentado 32 casos en las últimas 6 semanas.



“Huila Competitivo”

CARRERA 4 CALLE 8 Esquina; PBX 8671300 Neiva-Huila
www.huila.gov.co; twitter: @HuilaGob; www.facebook.com/huilagob



3. CASOS Y TASAS POR MUNICIPIO

En el departamento del Huila a la semana epidemiológica 44 se han presentado 3737 (98,0%) casos de dengue y 75 (2,0%) han ingresado o evolucionado a dengue grave, para una tasa de dengue total de 464,7 casos por 100.000 habitantes.

Tabla 2. Casos de dengue, porcentaje y tasas por municipio. Huila a semana epidem 44 de 2013

Municipio de procedencia	Dengue Cod 210	Dengue Grave (220)	Dengue total	Población de referencia*	Porcentaje	Tasa por 100000 hab.
ACEVEDO	25		25	5992	0,66%	417,2
AGRADO	43		43	5183	1,13%	829,6
AIPE	106	1	107	24487	2,81%	437,0
ALGECIRAS	80	1	81	15311	2,12%	529,0
ALTAMIRA	3		3	2805	0,08%	107,0
BARAYA	10	1	11	4975	0,29%	221,1
CAMPOALEGRE	77		77	25660	2,02%	300,1
COLOMBIA	22		22	2475	0,58%	888,9
ELIAS	3		3	1214	0,08%	247,1
GARZON	452	4	456	84307	11,96%	540,9
GIGANTE	17		17	17258	0,45%	98,5
GUADALUPE	69	2	71	5068	1,86%	1400,9
HOB0	76		76	5275	1,99%	1440,8
IQUIRA	12		12	2375	0,31%	505,3
ISNOS (SAN JOSE DE ISNOS)	8	1	9	5654	0,24%	159,2
LA ARGENTINA	4		4	4611	0,10%	86,7
LA PLATA	110	1	111	24790	2,91%	447,8
NATAGA	5		5	2135	0,13%	234,2
NEIVA	1782	35	1817	337848	47,67%	537,8
OPORAPA	6		6	3679	0,16%	163,1
PAICOL	43	1	44	2347	1,15%	1874,7
PALERMO	136	3	139	31536	3,65%	440,8
PALESTINA	7		7	2012	0,18%	347,9
PITAL	28	1	29	4908	0,76%	590,9
PITALITO	219	6	225	121049	5,90%	185,9
RIVERA	85	3	88	18384	2,31%	478,7
SALADOBLANCO	10		10	2667	0,26%	375,0
SAN AGUSTIN	17		17	11095	0,45%	153,2
SANTA MARIA	3		3	3123	0,08%	96,1
SUAZA	20	1	21	4112	0,55%	510,7
TARQUI	16		16	4906	0,42%	326,1
TELLO	20		20	6444	0,52%	310,4
TERUEL	11		11	4325	0,29%	254,3
TESALIA	110	12	122	5314	3,20%	2295,8
TIMANA	58	2	60	7204	1,57%	832,9
VILLAVIEJA	15		15	2459	0,39%	610,0
YAGUARA	27		27	7380	0,71%	365,9
HUILA	3737	75	3812	820367	100,00%	464,7

* Según fuente DANE e INS.

Fuente: SIVIGILA.

El impacto del problema también se puede ver en el número de casos en relación con la población a riesgo, es decir la tasa de incidencia en la última columna de la tabla 2, evidenciando que los municipios de Tesalia, Guadalupe, Timaná, Garzón, Neiva, Algeciras y Rivera, tienen tasas más altas que el departamento y casos nuevos esta semana; así como La Plata, Palermo, Aipe, Palestina, Tello, Campoalegre, Pitalito, Isnos y Gigante, con tasas más bajas que el departamento, pero con casos nuevos esta semana.

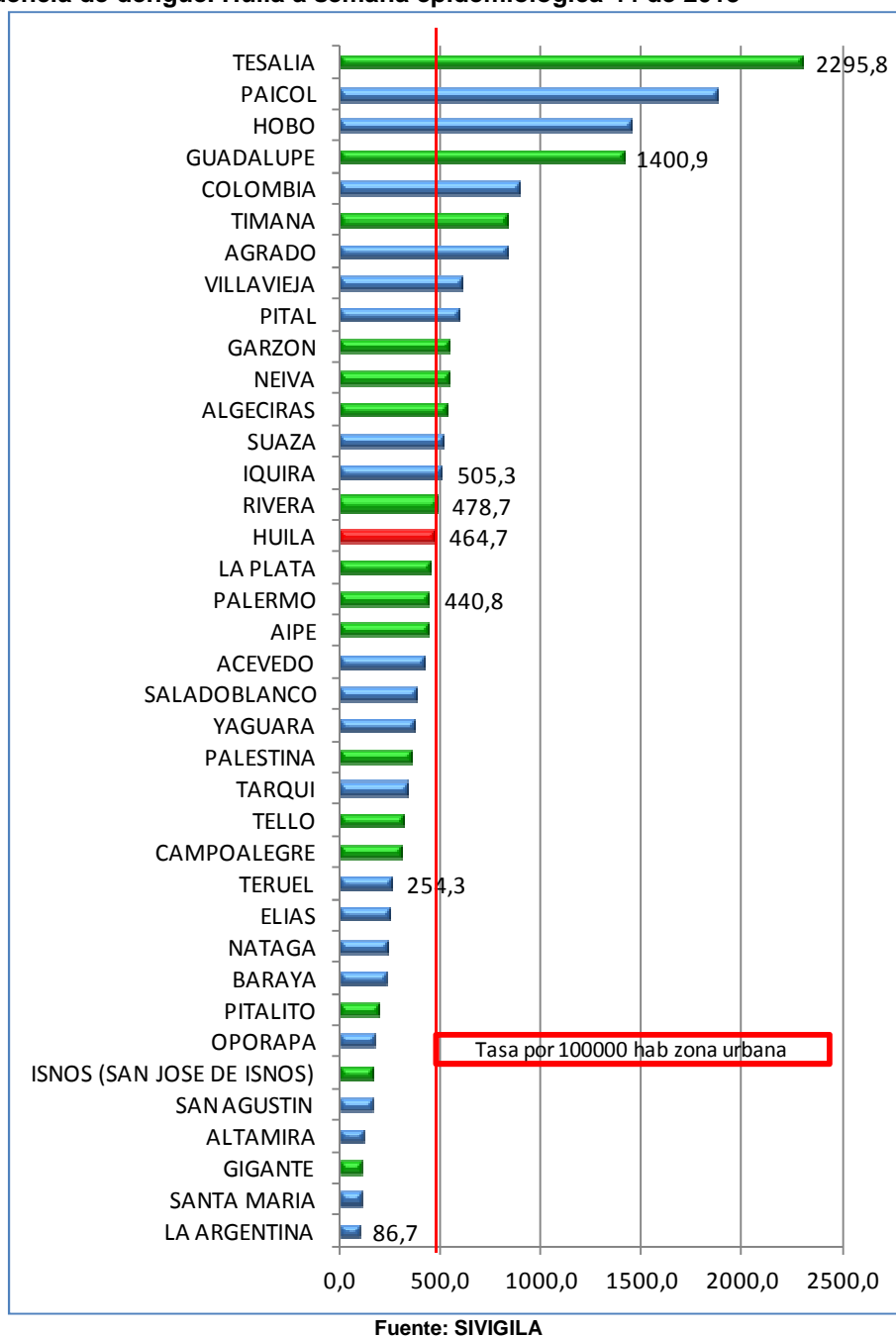


“Huila Competitivo”

CARRERA 4 CALLE 8 Esquina; PBX 8671300 Neiva-Huila
www.huila.gov.co; twitter: @HuilaGob; www.facebook.com/huilagob



Figura 11. Incidencia de dengue. Huila a semana epidemiológica 44 de 2013



Para la presente semana epidemiológica (44), el 40,5% (15 de 37) municipios, presentan tasas de incidencia mayor que la tasa de incidencia a nivel departamental. En verde se resaltan los 16 municipios que presentan casos esta semana, Neiva continúa con una tasa de incidencia mayor que el departamento.



“Huila Competitivo”

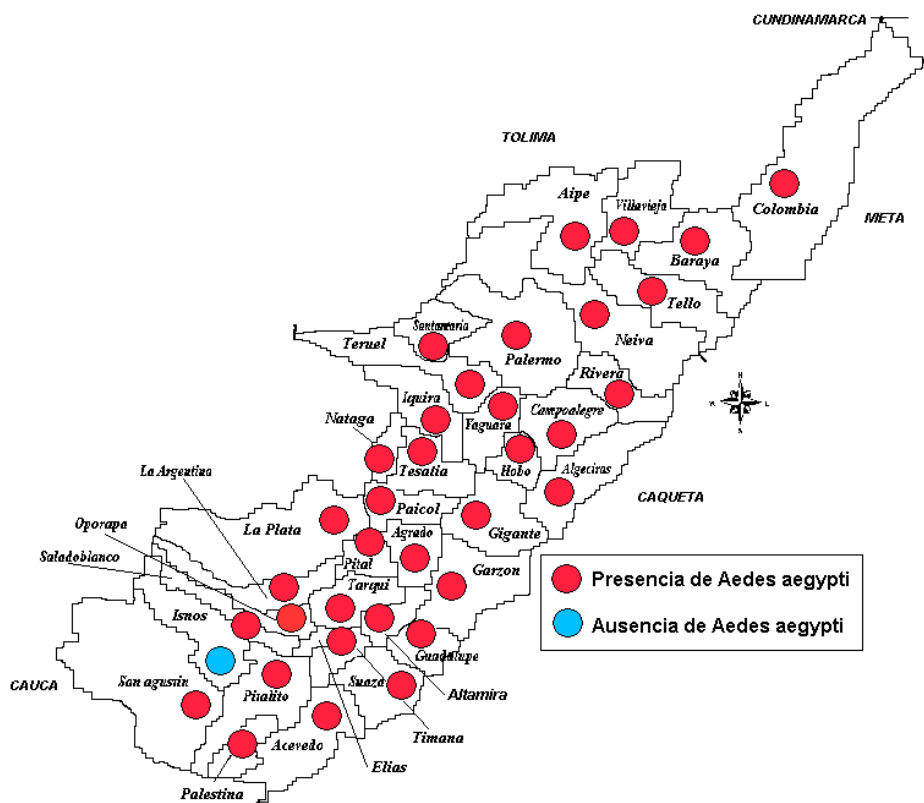
CARRERA 4 CALLE 8 Esquina; PBX 8671300 Neiva-Huila
www.huila.gov.co; twitter: @HuilaGob; www.facebook.com/huilagob



En cuanto a la presencia del vector transmisor del dengue en el departamento: La distribución de *aedes aegypti* continua limitada a 36 municipios del Huila (mapa No 1) encontrándose el municipio de San José de Isnos sin evidencia del vector. En cuanto a *Aedes albopictus*, el departamento se mantiene libre de este vector sin detectarse hasta la fecha.

Actualmente se realiza muestreo con ovitrampas en el municipio de Neiva ubicadas en el Aeropuerto y el Terminal de transporte de buses intermunicipales e interdepartamentales.

Mapa 1. Distribución de *aedes aegypti*



En el presente año se realizó búsqueda activa del vector detectándolo por primera vez en el municipio de Oporapa, sin embargo durante el segundo levantamiento de índices aedicos se reporta 0%.

La focalización y estratificación de riesgo para la trasmisión de dengue en el departamento se realizó con la información de los casos de dengue y dengue grave notificados en el SIVIGILA, la presencia del vector, la población por municipio y la incidencia de dengue y la altura, con lo cual se obtuvo que los municipios Neiva, y Garzón son prioridad 1A, Palermo y Pitalito prioridad 1B, Colombia, Aipe, Baraya, Rivera, Campoalegre, Algeciras, Nataga, Paicol, Agrado, La Plata, Tarqui, Guadalupe, Acevedo, Timana prioridad 2, Villavieja, Tello, Iquira, Yaguara, Hobo, Gigante, Tesalia, Pital, Suaza, San agustin prioridad 3 y los 9 más prioridad 4. (Mapa No 2).

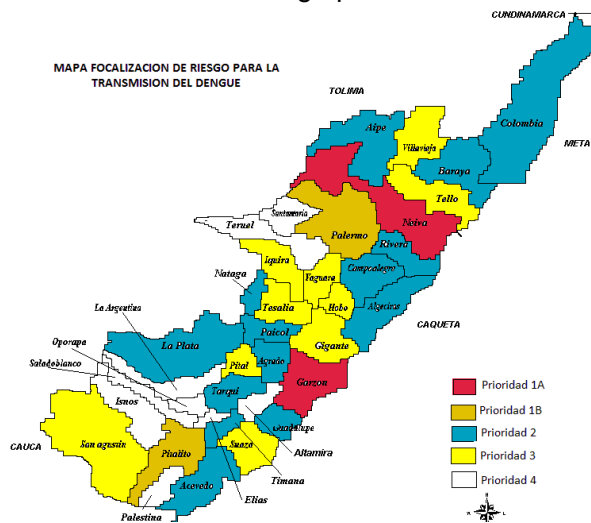


“Huila Competitivo”

CARRERA 4 CALLE 8 Esquina; PBX 8671300 Neiva-Huila
www.huila.gov.co; twitter: @HuilaGob; www.facebook.com/huilagob

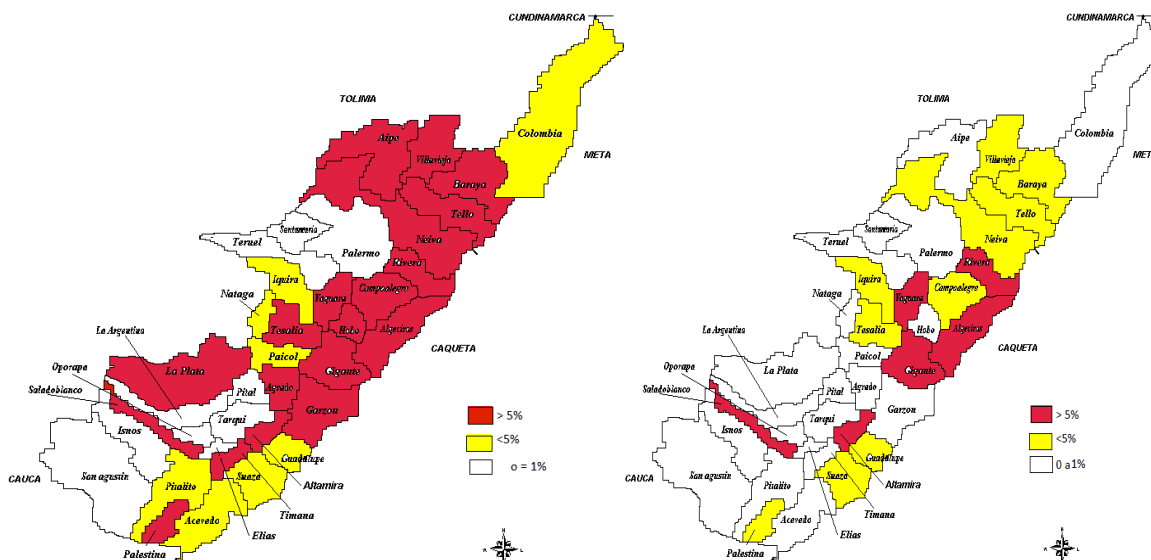


Mapa 2. Mapa Focalización de Riesgo para transmisión de dengue



En cuanto al índice aedico se reportan 19 municipios con índices de breteau para larvas mayores al 5% y 6 municipios con índices de breteau para pupas mayores al 5% (mapa 3).

Mapa 3. Mapas de Riesgo del segundo índice Aedico de larvas y pupas



Según los resultados de los índices de Breteau de larvas y pupas observamos que el índice de Breteau de larvas más alto es en el municipio de Altamira (43.4%), seguido de Rivera (37.5%), Campoalegre (19.4%), Gigante (16.2%), Agrado (15.7%), Neiva y Yaguara (11%) y Villavieja (10%). Los 18 municipios restantes reportan índices por debajo del 5% reportando 7 municipios 0%.



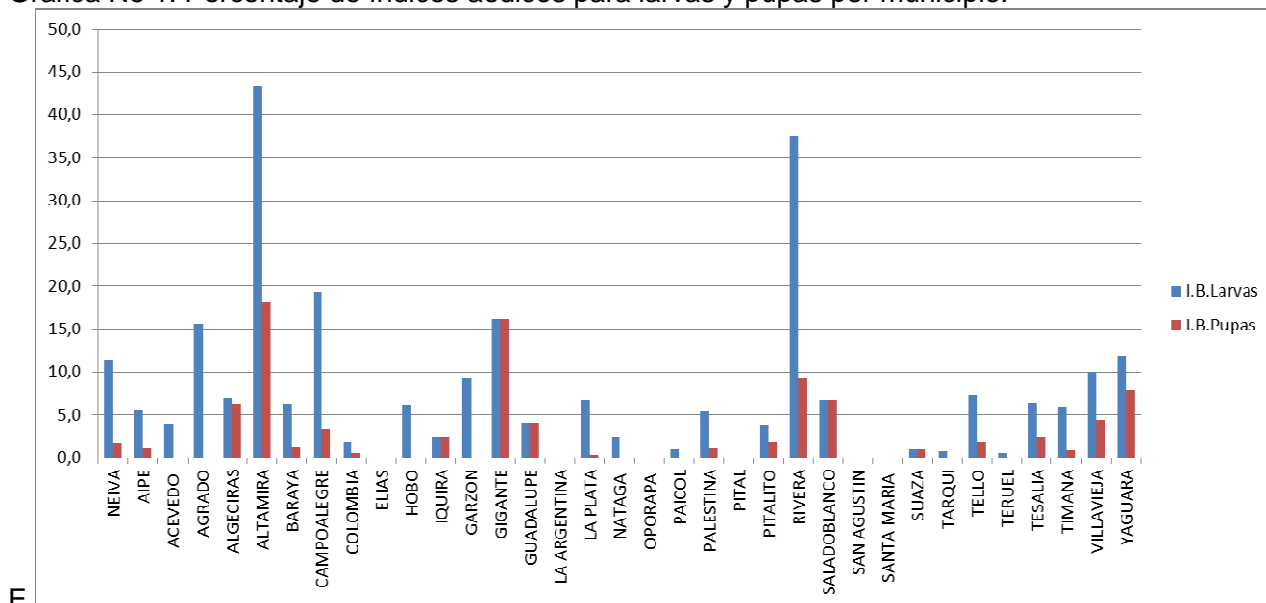
“Huila Competitivo”

CARRERA 4 CALLE 8 Esquina; PBX 8671300 Neiva-Huila
www.huila.gov.co; twitter: @HuilaGob; www.facebook.com/huilagob



En cuanto al índice de Breteau de pupas el Altamira (18%), Gigante (16.2%), Rivera (9.3%), yaguara (8%), Algeciras y Salado blanco (6%) se encuentran en riesgo con índices superiores al 5%. Con 16 municipios en 0%.

Gráfica No 1. Porcentaje de índices aedicos para larvas y pupas por municipio.



F

En la gráfica No 2 se muestra el comportamiento del vector durante el segundo y tercer trimestre en donde observamos que los municipios de Campoalegre, Gigante, Rivera tienen un aumento en los índices aedicos para larvas con respecto al primer índice. Y en el índice de pupas los municipios de Neiva, Algeciras, Gigante, Guadalupe, Rivera y Tesalia presentan aumento de este índice.

Relacionando esta información con las actividades que se han realizado durante el año y permanencia de brote en algunos municipios observamos que el municipio de Neiva se mantiene y deben incrementar sus actividades de control vectorial, Aipe, Acevedo, Algeciras, Altamira, Baraya, Hobo, Iquira, La Plata, Paicol, Palestina, Pitalito, Salado blanco, Suaza, Tarqui, Teruel, Tesalia, Timana, Villavieja y Yaguara han tenido efecto logrando disminuir los índices y salir de brote.

Los municipios de Colombia, Elías, Isnos, La Argentina, San Agustín, Santa María y Tello se mantienen. Mientras que Guadalupe y Garzón aunque hay una disminución en el índice las actividades de control deben ser continuas y permanentes para lograr mantenerse fuera de brote ya que son municipios endémicos. Rivera y Campoalegre aunque han realizado actividades de control incrementan sus índices por lo que es necesario evaluar estas actividades.

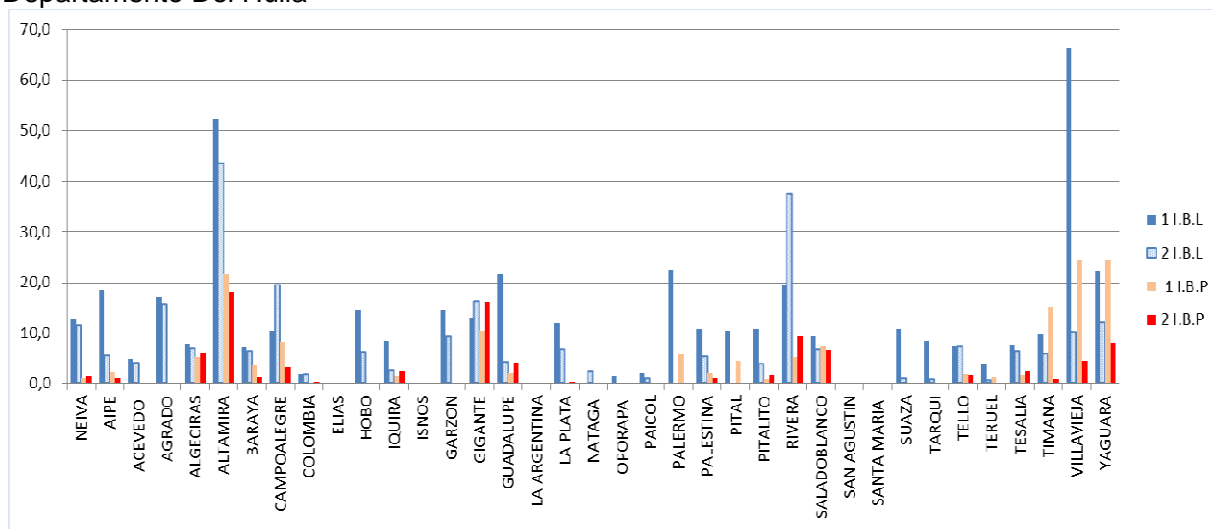


“Huila Competitivo”

CARRERA 4 CALLE 8 Esquina; PBX 8671300 Neiva-Huila
www.huila.gov.co; twitter: @HuilaGob; www.facebook.com/huilagob



Grafica No 2. Comparación Primer Y Segundo Levantamiento De Índices Aedicos En El Departamento Del Huila



A nivel departamental observamos que el tipo de criadero preferido por *aedes aegypti* son las albercas, por lo que se recomienda continuar con el control social y físico, incentivando la comunidad al lavado y cepillado.

Grafica No 3. Peso porcentual de criaderos para el Huila

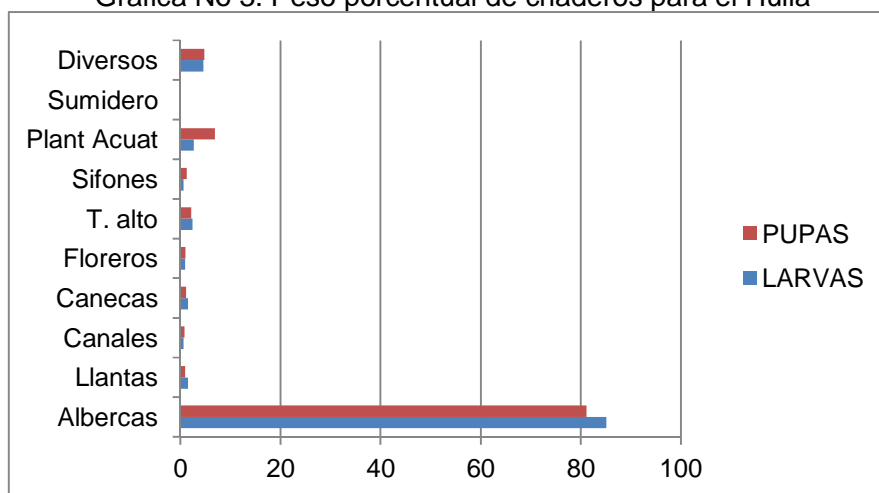


Tabla No 4. Peso porcentual para el Huila.

Depósitos	Albercas	Llantas	Canales	Canecas	Floreros	T. alto	Sifones	Planta Acuática	Sumidero	Diversos
LARVAS	85,12	1,5	0,6	1,5	0,9	2,4	0,6	2,68	0	4,6
PUPAS	81,1	0,96	0,81	1,11	0,97	2,17	1,23	6,91	0	4,77

“Huila Competitivo”

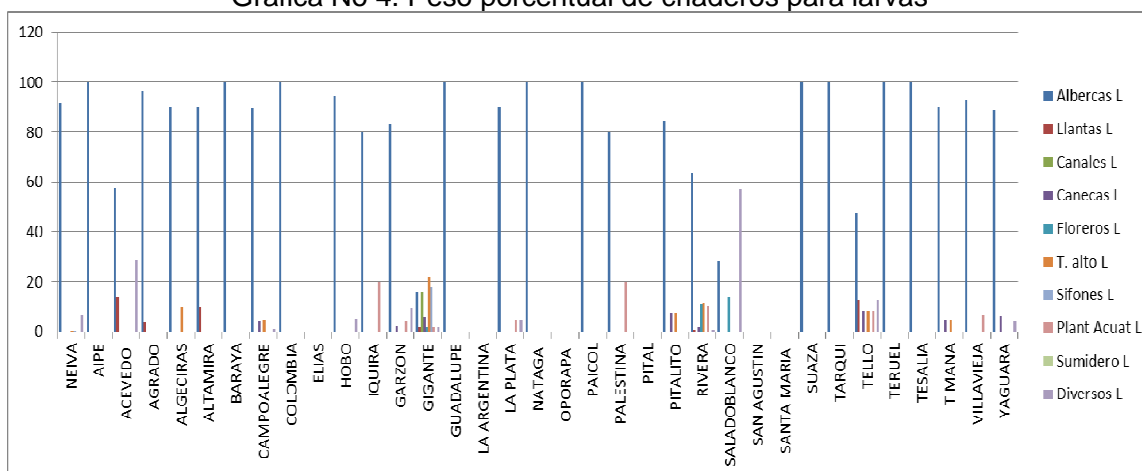


CARRERA 4 CALLE 8 Esquina; PBX 8671300 Neiva-Huila
www.huila.gov.co; twitter: @HuilaGob; www.facebook.com/huilagob

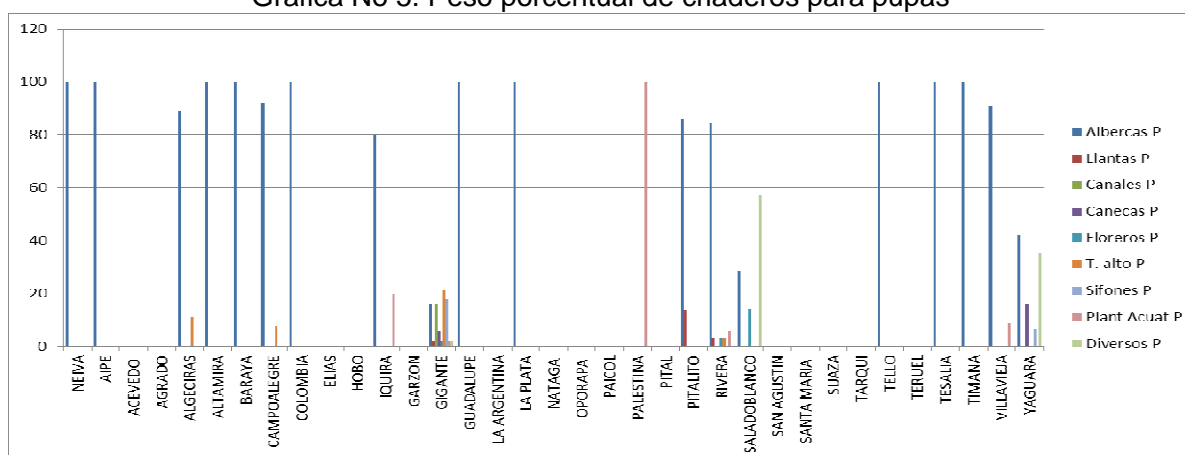


En la gráfica No 4 y 5 observamos el peso porcentual por municipio en donde las albercas son el principal depósito para larvas y pupas, seguido de diversos, tanques altos y plantas acuáticas, los municipios de Acevedo, Gigante, Salado blanco y Tello presentan otros depósitos significativos como diversos y plantas acuáticas.

Grafica No 4. Peso porcentual de criaderos para larvas



Grafica No 5. Peso porcentual de criaderos para pupas



En cuanto a los sitios críticos se han encontrado criaderos positivos para *aedes aegypti* en IPS, I.E., Hogares de bienestar, alcaldías, policía, casa cural, motallantas, aeropuerto y terminal de transporte, para lo cual se ha realizado visitas periódicas para la eliminación del vector y concientización de los encargados de estas instituciones, obteniendo como resultado: Neiva: 2 I.E., Cementerio, 2 Hogares de Bienestar, Agrado y Rivera positivo en el cementerio, Rivera, Garzón, Neiva y Timana con hogares de bienestar positivos, Palestina positiva para la alcaldía.

Tabla No 5. Consolidado sitios críticos.

IPS				Centro Educativo				Iglesias				cementorios				Hogar				alcaldia				POLICIA				OTROS																		
0	61	0	0	336	0	2	147	14	2303	0,6	2	49	4,1	7	278	2,5	3	30	10	78	1431	5,5	9	107	8,4	10	443	2,3	1	36	2,8	2	202	0,99	0	36	0	0	274	0	6	74	8,1	9	1901	0,04



“Huila Competitivo”

CARRERA 4 CALLE 8 Esquina; PBX 8671300 Neiva-Huila
www.huila.gov.co; twitter: @HuilaGob; www.facebook.com/huilagob



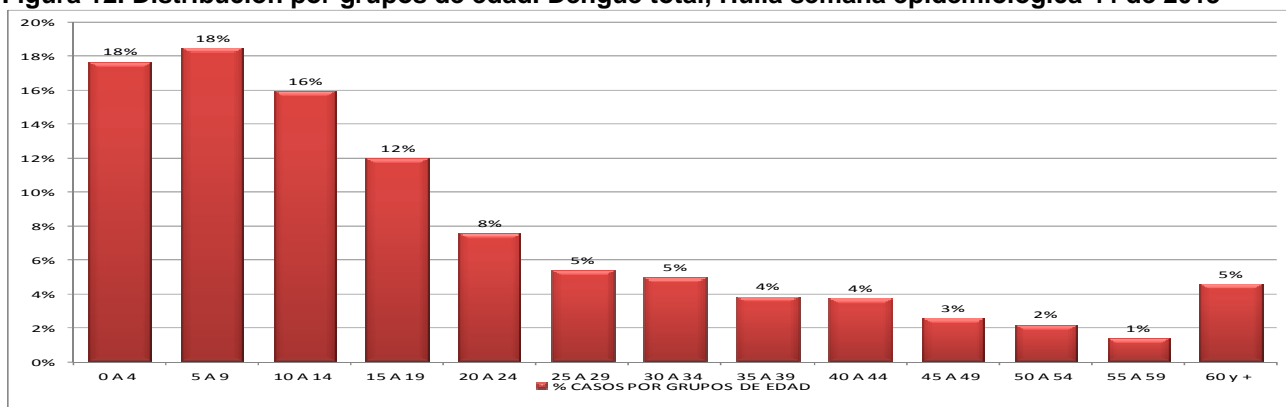
Las actividades de control desarrolladas para el evento de dengue consisten en actividades de control físico como la recolección de inservibles, el cepillado y lavado de albercas, además de actividades de control social para concientizar a la población del problema de salud que se genera al no mantener limpios los depósitos de agua.

Adicional a esto se realiza el levantamiento de índices e investigación de campo a casos de dengue notificados al SIVIGILA. Y por último la aplicación de insumos químicos para el control vectorial en caso de brote para lo cual el departamento se han distribuido insumos químicos de orden nacional, del Ministerio de Salud y Protección Social con un total de 96 Tatucos de Larvicida temephos, 9240 litros de insecticida organofosforado Malathion y 2525 toldillos impregnados con insecticida de larga duración, los cuales fueron distribuidos a los Municipios en brote. Adicionalmente se han entregado 3665 repelentes tópicos en crema de 20 ml.

Se debe tener en cuenta que hay 9 municipios sin equipo de fumigación para el control del vector en caso de brote. Se ha realizado clasificación taxonómica a 2644 muestras entomológicas, de las cuales 2406 son vectores de dengue, leishmaniasis y chagas por lo que se obtiene un 91% de concordancia con la identificación realizada por los técnicos de saneamiento.

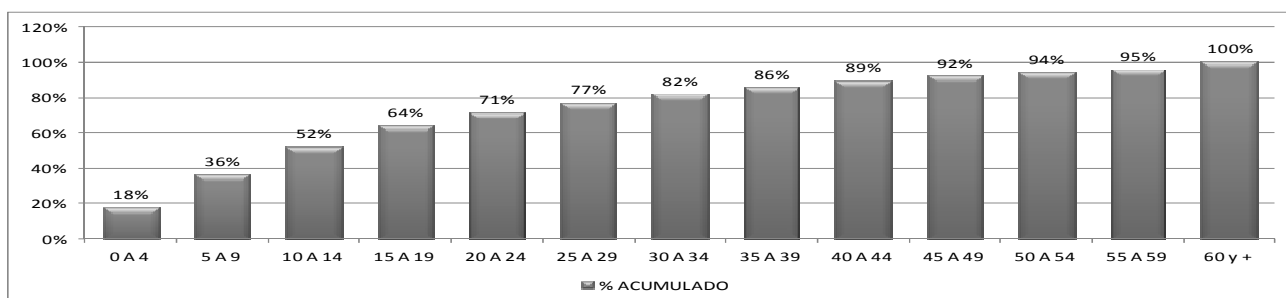
5. DISTRIBUCION DE CASOS POR GRUPOS DE EDAD

Figura 12. Distribución por grupos de edad. Dengue total, Huila semana epidemiológica 44 de 2013



Fuente: SIVIGILA.

Figura 13. Distribución acumulativa por grupos de edad. Dengue total, Huila Semana 44 de 2013



Fuente: SIVIGILA.

Es importante señalar que aunque las poblaciones más afectadas continúan siendo los niños y adolescentes con un 64% de los casos en menores de 19 años, se presentan casos de la enfermedad en todos los grupos de



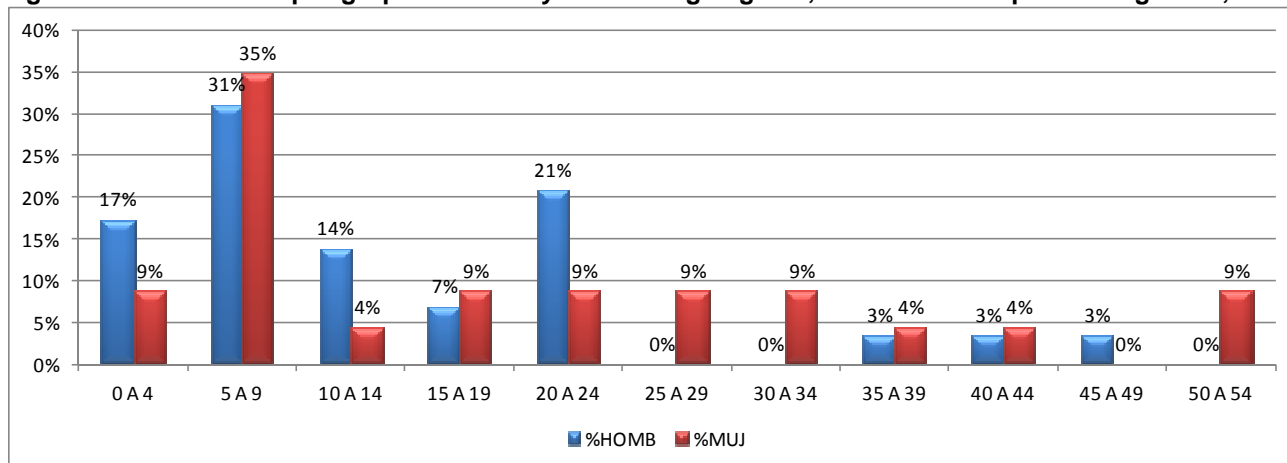
“Huila Competitivo”

CARRERA 4 CALLE 8 Esquina; PBX 8671300 Neiva-Huila
www.huila.gov.co; twitter: @HuilaGob; www.facebook.com/huilagob



edad. En cuanto el género, la enfermedad ha afectado en un 52 % a hombres y en 48% a mujeres, sin diferencias significativas.

Figura 14. Distribución por grupos de edad y sexo. Dengue grave, Huila semana epidemiológica 44, 2013



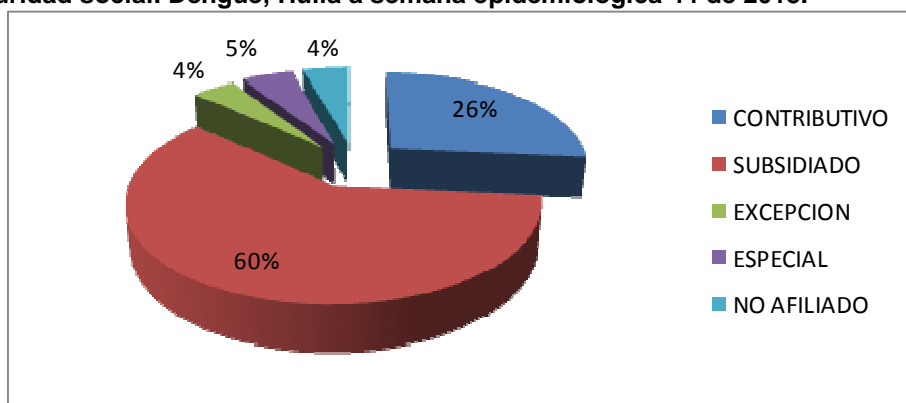
Fuente: SIVIGILA.

El 48% de los casos de dengue grave se han presentado en el rango de edad de 0 a 9 años en hombres y 44% de las niñas, y el 24% en menores de 4 años: 1 de cada 4 afectados por dengue grave es menor de 5 años. El grupo de edad de 20 a 24 también se observa particularmente afectado con un porcentaje del 21% de los hombres y 9% de las mujeres.

6. DISTRIBUCION POR ASEGURAMIENTO

En el comportamiento del evento por régimen de seguridad social se observa una similitud con el aseguramiento en el departamento del Huila.

Figura 15. Seguridad social. Dengue, Huila a semana epidemiológica 44 de 2013.



Fuente: SIVIGILA.

El régimen que más casos aporta a la notificación es el subsidiado, seguido por el contributivo y el especial. Los vinculados o no asegurados aportan el 4% a la notificación departamental.



“Huila Competitivo”

CARRERA 4 CALLE 8 Esquina; PBX 8671300 Neiva-Huila
www.huila.gov.co; twitter: @HuilaGob; www.facebook.com/huilagob



7. MORTALIDAD Y LETALIDAD

Los municipios que a semana 44 presentan letalidad con casos confirmados de mortalidad por dengue son Neiva y Pitalito que alcanzan el 2,8% y el 16,6% de letalidad respectivamente; hasta la semana epidemiológica 44 de 2013 se han notificado al SIVIGILA, 4 muertes por dengue de las cuales se han confirmado por laboratorio 2 casos y descartado 2. Hasta la semana epidemiológica 44, después de ajustes, se han presentado 75 casos de dengue grave, y para esta semana la letalidad es de 2,7% en el nivel departamental.

Los análisis realizados y resultados de laboratorio hasta ahora dan cuenta de dos casos de mortalidad confirmados por dengue.

8. CONCLUSIONES

- ✓ Se presenta la tendencia del evento en los últimos años con el propósito de realizar una mejor comparación del comportamiento del evento en el año actual respecto a los años anteriores.
- ✓ El departamento del Huila, una vez realizados ajustes en las diferentes semanas, se ubica en zona de brote para la semana epidemiológica 44 debido a que algunos municipios no han logrado controlar el brote y el número de casos se mantiene relativamente alto para el departamento durante esta época del año en contraste históricamente el canal endémico del departamento muestra una tendencia hacia la disminución sostenida de casos hasta el final del año.
- ✓ El municipio de Neiva una vez realizados los ajustes de las semanas anteriores, permanece en zona de brote y es uno de los municipios junto con Garzón, Palermo y Algeciras que reportan mayor número de casos esta semana.
- ✓ Los municipios de Tesalia, Hobo, Guadalupe, Algeciras, Timaná y en total 15 de los 37 municipios, presentan tasas de incidencia mayor que la tasa de incidencia a nivel departamental.
- ✓ Para la semana epidemiológica 44, 7 municipios continúan en **brote**, en la zona norte Neiva, Campoalegre, Palermo y Rivera; en la zona centro Garzón y Agrado; en la zona occidente Paicol. En **Alerta** se encuentran Aipe, Algeciras, Colombia, Hobo, Tello, Villavieja, Yaguará, Agrado, Guadalupe, Pital, La Argentina, Nátaga, Tesalia, Pitalito, Acevedo, Isnos y Salado Blanco.
- ✓ En resumen: el departamento se encuentra en zona de brote, con un total de 7 municipios en Brote, 16 en zona de alerta, 9 en zona de seguridad y 5 en zona de éxito.
- ✓ La calidad del dato en general en el departamento muestra que el 100% de los diagnósticos de dengue se realizaron a pacientes que presentaron fiebre, el 82% al momento del diligenciamiento de la ficha cumplieron además el criterio de caso probable de dengue pues presentaban además dos de los signos o síntomas que lo determinan y el 69% de las muestras que tienen resultado de laboratorio son positivas para dengue (IgM dengue positivas).
- ✓ El dengue continúa su afectación principalmente en la población infantil con un 51% de los casos en población menor de 14 años y 64% para los casos de dengue grave, 27% en los menores de 4 años.
- ✓ La distribución de los casos por aseguramiento se corresponde con el porcentaje de aseguramiento en el departamento y su tendencia ha permanecido estable en el transcurso del año, sin cambios notables.



“Huila Competitivo”

CARRERA 4 CALLE 8 Esquina; PBX 8671300 Neiva-Huila
www.huila.gov.co; twitter: @HuilaGob; www.facebook.com/huilagob



- ✓ La letalidad por dengue para el departamento alcanza el 2,7% para la semana epidemiológica 44.

9. RECOMENDACIONES

- ✓ Se debe continuar con la aplicación de las recomendaciones dadas por la Circular Conjunta Externa 08 de 2013 del Ministerio de Salud y Protección Social y el Instituto Nacional de Salud para la Intensificación de las acciones de vigilancia, prevención, atención y control del dengue y dengue grave en Colombia.
- ✓ Realizar o continuar realizando los ajustes correspondientes a los casos de acuerdo a los resultados de laboratorio. Los ajustes de confirmación o descarte por laboratorio sólo deben realizarse junto con el ingreso de los datos de laboratorio para contar con el soporte del resultado de las pruebas realizadas en el SIVIGILA.
- ✓ Los municipios que han notificado casos de dengue grave deben realizar ajuste al 100% de los casos para cumplir con el lineamiento nacional.
- ✓ Los municipios deben continuar con la elaboración y el envío de los planes de contingencia, especialmente los que han permanecido entre zonas de brote y alerta.
- ✓ Los municipios de la zona norte Neiva, Campoalegre, Palermo, Rivera; en la zona centro Garzón y Agrado, y en la zona occidente Paicol, deben realizar mayores esfuerzos para el control del brote y bajar a zona de seguridad, dado que persisten con una tendencia ascendente en su curva endémica por la presencia continua de casos.
- ✓ Los municipios de Neiva, Garzón, Algeciras, Palermo, Pitalito, Campoalegre y Rivera, deben revisar sus estrategias de control del dengue dado que continúan presentando un alto número de casos nuevos durante las últimas semanas de igual forma Timaná y Tesalia deben continuar acciones de control para llegar a zona de seguridad y sostenerse allí.

Edición y Actualización sivigila: Luis José Torres Rojas

Actualización entomología: Silvia Lorena Becerra

Actualización laboratorio: María Clemencia Rojas

Grupo: Vigilancia en Salud Pública

Área: Salud Pública

Fuente: SIVIGILA



“Huila Competitivo”

CARRERA 4 CALLE 8 Esquina; PBX 8671300 Neiva-Huila
www.huila.gov.co; twitter: @HuilaGob; www.facebook.com/huilagob

