



BOLETÍN DE ENFERMEDADES TRANSMITIDAS POR VECTORES EN EL DEPARTAMENTO DEL HUILA, HASTA LA SEMANA EPIDEMIOLÓGICA 48 DE 2020.

DENGUE

Grafico 1. Colombia: en situación de Seguridad

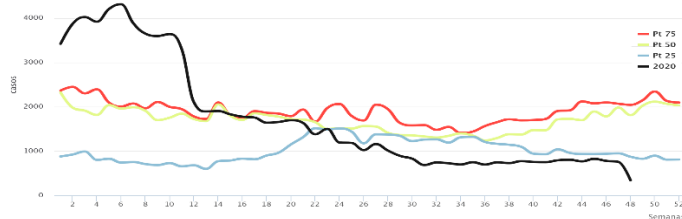


Grafico 2. Huila: en situación de Seguridad

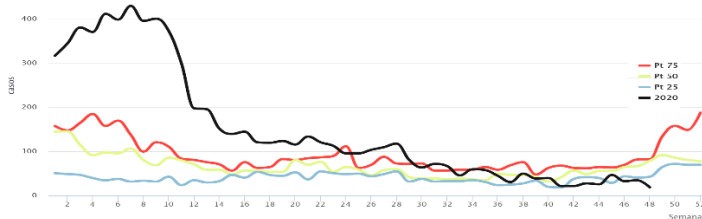
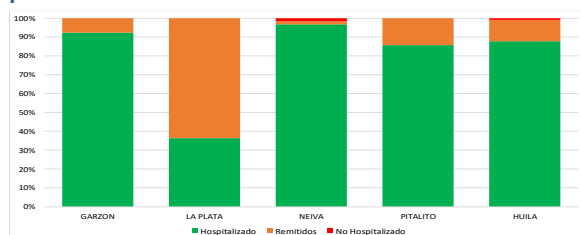


Grafico 3. Hospitalización en UCI de dengue grave por Unidad Notificadora del Huila.



Municipios en situación de Brote: 6

Acevedo, Baraya, Gigante, Isnos, Salado blanco y Suaza.

Municipios en situación de Alerta: 13

Agrado, Aipe, Elías, Garzón, Iquira, Palermo, Palestina, Pitalito, San Agustín, Tarquí, Tello, Villavieja y Yaguará.

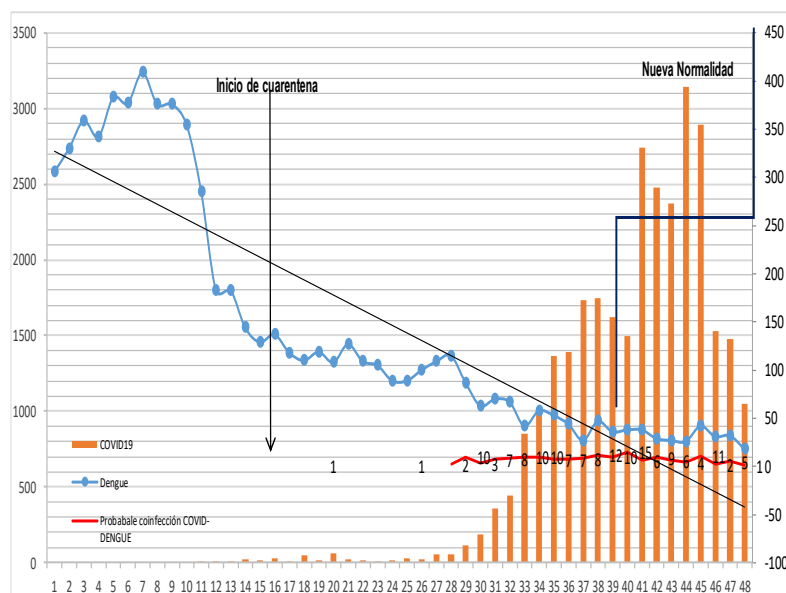
Municipios en Seguridad: 18

Algeciras, Altamira, Campoalegre, Colombia, Guadalupe, Hobo, La Argentina, La Plata, Nátaga, Neiva, Oporapa, Paicol, Pital, Rivera, Santa María, Teruel, Tesalia y Timaná.

Tabla 1. Comportamiento y manejo del dengue por municipios.

Municipio	Casos de Dengue	Incidencia por 100.000 Hab. en riesgo	Con signos de alarma	Conducta		Pendiente ajuste	Dengue Grave	Conducta en UCI		Pendiente ajuste	Tasa de letalidad	
				Casos	%			Casos	%		Casos confirmados (UAI) y probables	%
SUAZA	304	6139.22	117	15	128	105	3	3	100	0	0	0
TARQUI	320	6187.16	97	41	423	59	5	5	100	1	2	40
TERUEL	218	4534.3	39	17	4359	22	6	6	100	1	0	0
PITAL	172	3289.51	81	71	877	3	1	1	100	1	0	0
TIMANA	215	3553.32	112	97	86.61	21	2	1	50	1	0	0
TESALIA	157	2947.31	103	53	515	62	4	2	50	1	0	0
IQUIRA	64	2655.8	35	13	37	4	3	3	100	0	0	0
ACEVEDO	194	2612.2	53	48	9245	31	2	1	50	1	0	0
BARAYA	113	2172.24	2	1	50.0	1	0	0	0	0	0	0
GUADALUPE	109	2087.32	51	16	31.37	45	1	1	100	0	0	0
AGRADO	112	2027.68	42	36	85.7	8	1	1	100	0	0	0
GARZON	940	2027.13	542	270	498	70	15	14	93	2	0	0
PITALITO	1417	1767.62	973	859	88.3	296	31	26	84	3	1	3.2
OPORAPA	76	1768.62	40	14	35.0	15	2	2	100	0	0	0
RIVERA	194	1725.63	67	50	746	52	3	3	100	0	0	0
LA ARGENTINA	85	1695.29	57	32	56.1	23	2	1	50	0	0	0
ELIAS	21	1588.50	8	8	100.0	3	2	2	100	1	1	50
SALADOBLANCO	40	1351.36	20	11	55.0	11	0	0	0	0	0	0
LA PLATA	345	1214	186	159	85.4	57	7	3	42.8	1	0	0
TELLO	80	1147.64	49	47	95.9	31	1	1	100	1	1	100
NATAGA	22	857.77	12	8	66.67	6	0	0	0	0	0	0
ALTAMIRA	25	798.72	14	5	35.7	10	1	0	0	1	0	0
COLOMBIA	19	722.98	10	10	100.0	7	1	1	100	1	0	0
HOB0	36	660.43	18	12	66.7	7	1	1	100	0	0	0
CAMPOALEGRE	165	621.49	100	65	65.0	8	3	3	100	1	0	0
PAICOL	13	503.29	6	4	66.7	2	0	0	0	0	0	0
PALESTINA	11	498.19	7	7	100.0	5	0	0	0	0	0	0
PALERMO	80	470.62	31	16	51.6	14	3	3	100	1	0	0
APE	87	470.24	15	9	80.0	6	4	1	25	3	0	0
YAGUARA	36	450.96	23	19	82.6	14	0	0	0	0	0	0
VILLAVIEJA	11	446.7	7	6	85.7143	3	1	1	100	0	0	0
ISNOS	24	383.75	21	16	76.2	14	0	0	0	0	0	0
SAN AGUSTIN	40	336.93	23	16	69.6	8	1	1	100	1	0	0
GIGANTE	85	335.59	32	13	40.6	15	3	3	100	1	1	33.3
NEIVA	1018	309.08	306	244	78.7	88	9	9	100	0	1	11.11
SANTA MARIA	7	208.77	2	2	100.0	2	0	0	0	0	0	0
ALGECIRAS	22	138.77	12	10	55.3	7	0	0	0	0	0	0
HUILA	6847	948.08	3313	2321	70.1	1135	118	99	84	23	7	5.9

Grafico 4. Comportamiento semanal de casos de dengue vs COVID-19. Huila





* Municipios que presentan la mayor incidencia de dengue, por encima de la tasa de incidencia Departamental, por lo cual deben intensificar las estrategias de intervención para el control de la enfermedad.

Según Lineamientos 2020 se insiste en garantizar:

- El manejo intrahospitalario del 100% de casos de dengue con signos de alarma, dengue grave (en UCI) y del grupo B (según guía de práctica clínica) por parte de las Instituciones Prestadoras de Servicios de Salud.
- La toma de pruebas confirmatorias al 100% de casos de Dengue con Signos de Alarma y Dengue Grave a través de *Elisa NS1* o *RT-PCR* (hasta el 5º día de inicio de síntomas), y *Elisa IgM* (después del 6º día de inicio de síntomas).
- El ajuste al 100% de casos de todos los eventos en un plazo máximo de 4 semanas.
- La promoción de la educación comunitaria en Dengue.

COMPORTAMIENTO DE OTRAS ENFERMEDADES VECTORIALES

Grafico 5. Casos confirmados de Chagas

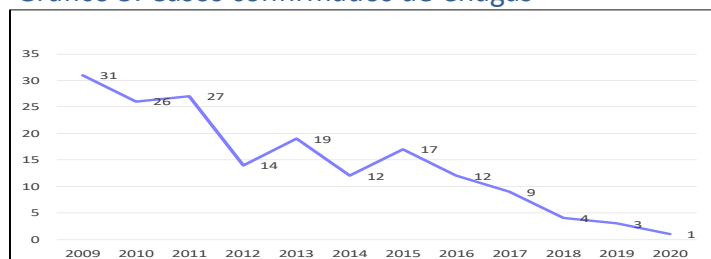


Grafico 6. Casos probables de Chikungunya

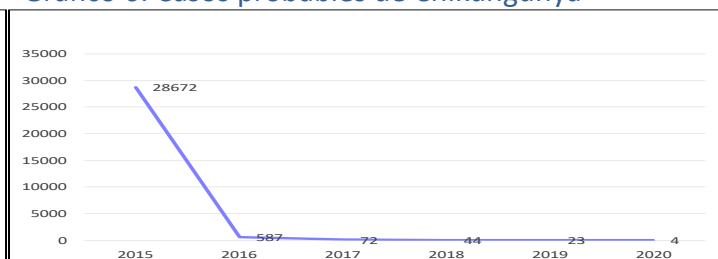


Grafico 7. Casos confirmados de Leishmaniasis

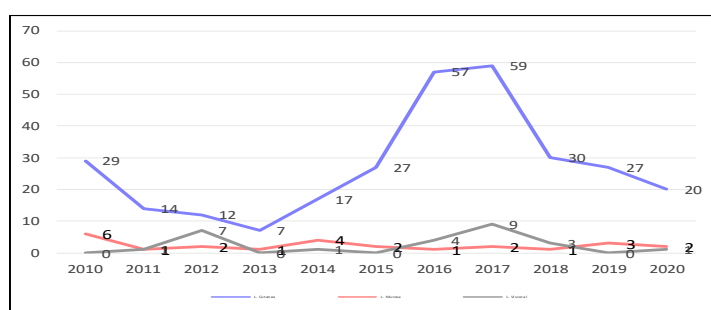


Grafico 8. Casos probables de Zika

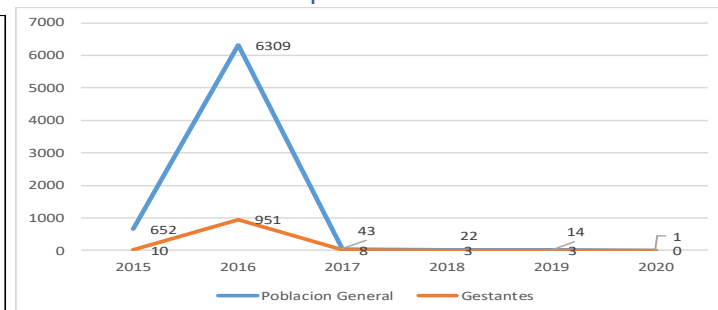
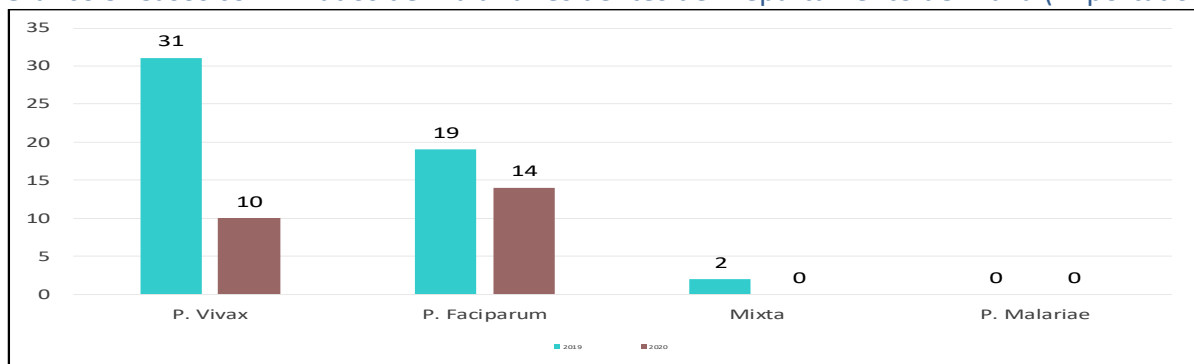


Grafico 9. Casos confirmados de Malaria residentes del Departamento del Huila (Importados)



Para prevenir el dengue se deben evitar los depósitos de agua que sirven de criadero para los mosquitos con el fin de disminuir la reproducción de los mismos. Para esto se debe:

- Cambiar frecuentemente el agua de los bebederos de animales y de los floreros.
- Tapar los recipientes con agua, eliminar la basura acumulada en patios y áreas al aire libre, eliminar llantas o almacenamiento en sitios cerrados.
- Utilizar repelentes en las áreas del cuerpo que están descubiertas
- Usar ropa adecuada camisas de manga larga y pantalones largos
- Usar mosquiteros o toldillos en las camas, sobre todo cuando hay pacientes enfermos para evitar que infecten nuevos mosquitos o en los lugares donde duermen los niños. Lavar y cepillar tanques y albercas
- Recoger basuras y residuos sólidos en predios y lotes baldíos, mantener el patio limpio y participar en jornadas comunitarias de recolección de inservibles con actividades comunitarias e intersectoriales

CESAR ALBERTO POLANIA SILVA - Secretario de Salud Departamental

YANETH SANCHEZ CHANTRI - Coordinadora de Vigilancia Epidemiológica

CARLOS ALBERTO LOZANO POLANCO - Coordinador del Programa de ETV y Zoonosis

MARIA CLEMENCIA ROJAS GARCIA - Coordinadora del Laboratorio de Salud Pública y EGI

CARLOS ANDRÉS CARMONA PATIÑO - Epidemiólogo – Salubrista - VSP ETV

Carrera 20 No 5b-36; Neiva – Huila - Colombia; PBX: 8701980

www.huila.gov.co; twitter: @HuilaGob; Facebook: www.facebook.com/huilagob; YouTube: www.youtube.com/huilagob