

Análisis del inventario Ganadero colombiano

Comportamiento y variables explicativas

**Federación Colombiana de Ganaderos – FEDEGÁN
Fondo Nacional del Ganado - FNG**

Octubre de 2013

Análisis del Inventario Ganadero colombiano 2012

Comportamiento y variables explicativas

Grupo de trabajo

Subgerencia de Sanidad y Bienestar Animal, Subgerencia de Cadenas Productivas, Oficina de Planeación, Oficina de Investigaciones Económicas.

Resumen

El hato ganadero colombiano registra, por segundo año consecutivo, disminución. De acuerdo con los datos del censo ganadero, que se obtiene a través de la Campaña de Vacunación contra la fiebre aftosa, el inventario ganadero nacional se contrajo en 2012, en -1,7 por ciento, y en 2011, -0,5 por ciento. Esta contracción ubica el tamaño del hato en 22,6 millones de bovinos en 2012, con reducciones en términos absolutos de 121 mil y 381 mil bovinos, respectivamente.

Las hipótesis que explican este comportamiento recogen, al menos, dos efectos: uno, el impacto de los fenómenos de El Niño y La Niña de 2010 y 2011, que produjo la muerte de 135 mil bovinos y desplazamiento de cerca 1,6 millones de bovinos, tal como lo advirtió Fedegán en su momento; y dos, la constante erosión de la rentabilidad, especialmente en la ganadería de leche, acompañada la alta extracción observada en los últimos años, y el mayor sacrificio de hembras que se refleja en un menor número de crías.

Han sido tres años de golpes duros para este subsector, propiciados por un mercado dominado por compradores que impone precios, y con costos creciendo fuertemente al amparo de fallas estructurales del mercado, en un entorno de adversos fenómenos climáticos que han profundizado los impactos. Los esfuerzos que mancomunadamente hizo el Ministerio de Agricultura y Fedegán, mediante el programa de suministro de suplementos, sirvió de barrera para contener en su momento la ola especulativa de precios de algunos insumos. Pero además de la presencia de estructuras de producción de insumos netamente caracterizadas como oligopólicas, la estructura de comercialización de insumos y medicamentos, es altamente distorsionada por la presencia de muchos agentes de intermediación, lo cual se traduce en elevados costos para el ganadero.

Aparte de ello, la economía en su conjunto se encuentra prácticamente estrenándose en los TLC, cuya principal fisura para el sector pecuario –una vez habiendo quedado mal negociado– quedó evidenciada una estructura estatal de control de importaciones sumamente débil. En los años 2011 y 2012 entraron de Argentina, sin el arancel debido, más de 6.000 toneladas de leche en polvo, para un total de 30,3 mil toneladas (47,9 mil toneladas en productos lácteos en total), lo cual explica la profundización de la crisis que registra el sector en lo corrido de 2013.

Respecto a la tasa de extracción, ésta ha aumentado tres puntos porcentuales en los últimos años al pasar de 16,4 por ciento en 2010 a 20,03 por ciento en 2012. Una mayor tasa de extracción es deseable siempre y cuando no sea a costa de la disminución del inventario. Indudablemente el sacrificio ha venido registrando una dinámica importante, y ha pasado de 4 millones, en 2010, a 4,48 millones de cabezas en 2012, y la recuperación de las exportaciones en 2012, con el envío de 144 mil toneladas equivalente a la venta de 347.500 reses. Vale la pena rescatar la ganancia en productividad medida en términos de rendimiento de carne en canal que pasó de 52,8 por ciento en 2008 a 53,1 por ciento en 2011, y la edad al sacrificio que pasó de 39 a 38 meses.

El consumo per cápita, por su parte, también se ha recuperado en forma importante. Recordemos que en los años de crisis de 2008-2009 había descendido a 16 kilogramos al año, regresando hoy a los 20,8 kgs.

En el mediano plazo preocupa el aumento de la participación de las hembras en la tasa de sacrificio. De una participación de 38-40 por ciento de hembras en el total de sacrificio que teníamos hace dos años, pasamos a 45-47 por ciento en la actualidad. Las cifras del Censo

indican que el hato de hembras disminuyó en cerca de 300 mil cabezas en 2012, lo cual repercutirá indudablemente en el crecimiento del hato en los próximos tres años.

De acuerdo al comportamiento de las exportaciones a junio de 2013, y las proyecciones realizadas con el modelo predictivo de oferta exportable de la Oficina de Investigaciones Económicas de Fedegán FNG, para el cierre de 2013 la oferta exportable de bovinos alcanzará 390 mil, representada en 86 mil toneladas de carne en canal. De la misma manera, si continúa la demanda doméstica en los mismos niveles, para el 2014 se pronostica que la oferta de bovinos presentará una contracción de 88 mil, situación preocupante respecto a los movimientos del stock, en lo que ha sacrificio de hembras se refiere, agravando la situación para la sostenibilidad del hato en los tres próximos años.

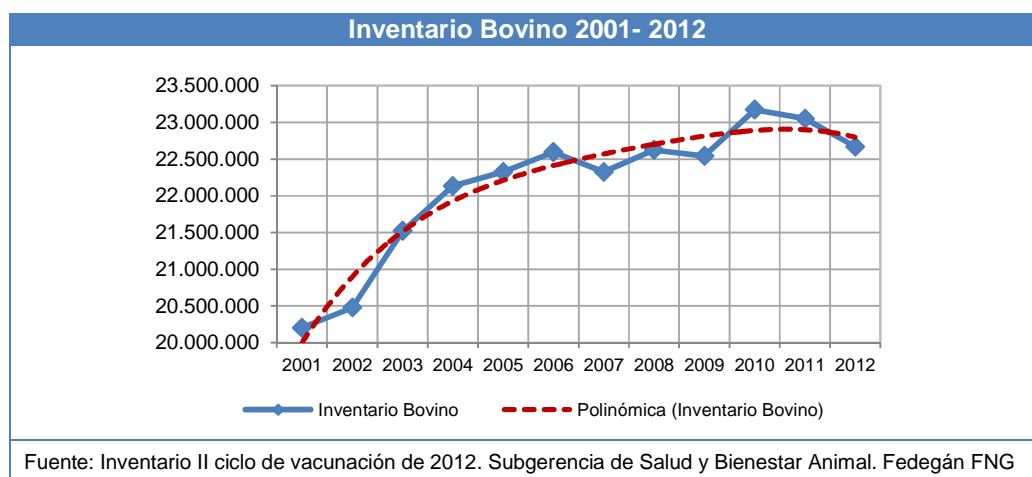
Para evitar una reducción significativa en el hato en el corto plazo, con sus consecuentes impactos, se requiere poner en marcha un programa de repoblamiento ganadero, estimular la ganadería de cría, y continuar con los programas destinados al mejoramiento de la productividad.

De otro lado, se empieza a observar un desplazamiento de la ganadería por la economía minera y los nuevos proyectos de inversión en cereales y biocombustibles, lo que llevará a una relocalización de la ganadería inter e intra departamental. Entre 2007 y 2011, el área sembrada en palma de aceite aumentó en 240 mil hectáreas (cerca de 40%), especialmente en la zona oriental en donde el área sembrada pasó de 30 mil a 115 mil hectáreas (55%), y en la zona central (de 20 mil hectáreas se pasó a 87 mil, 56%).

1- Comportamiento inventario bovino 2012

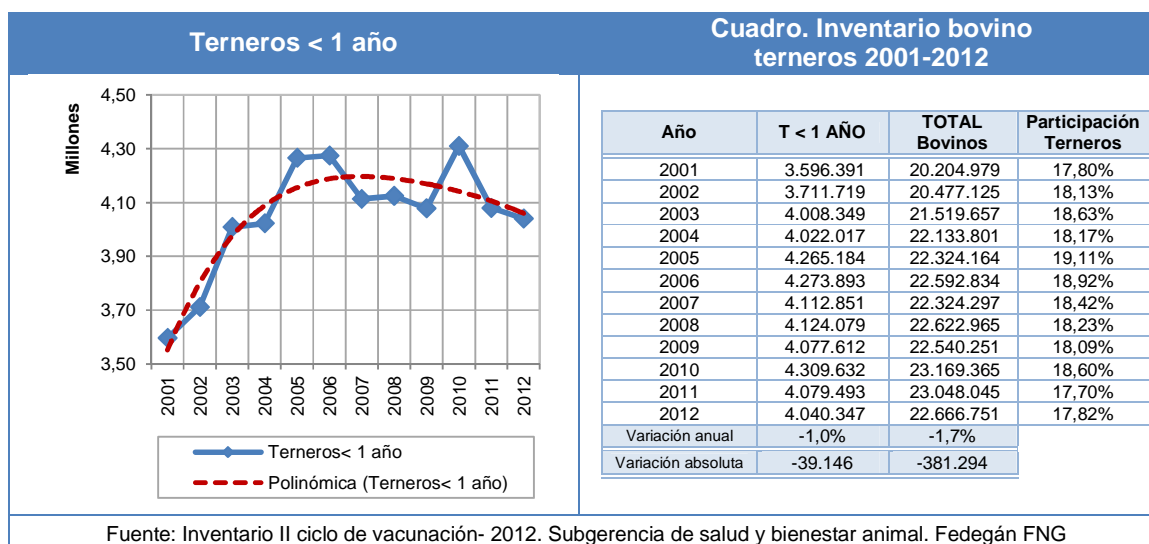
a. Inventario Bovino

El inventario bovino en el 2012 presenta variación negativa anual de -1,7 por ciento, que equivale a la reducción de 381.294 cabezas. La mayor disminución se presenta en las hembras (257.214 cabezas), seguida de los machos (84.934 cabezas), y los terneros (39.146 cabezas).

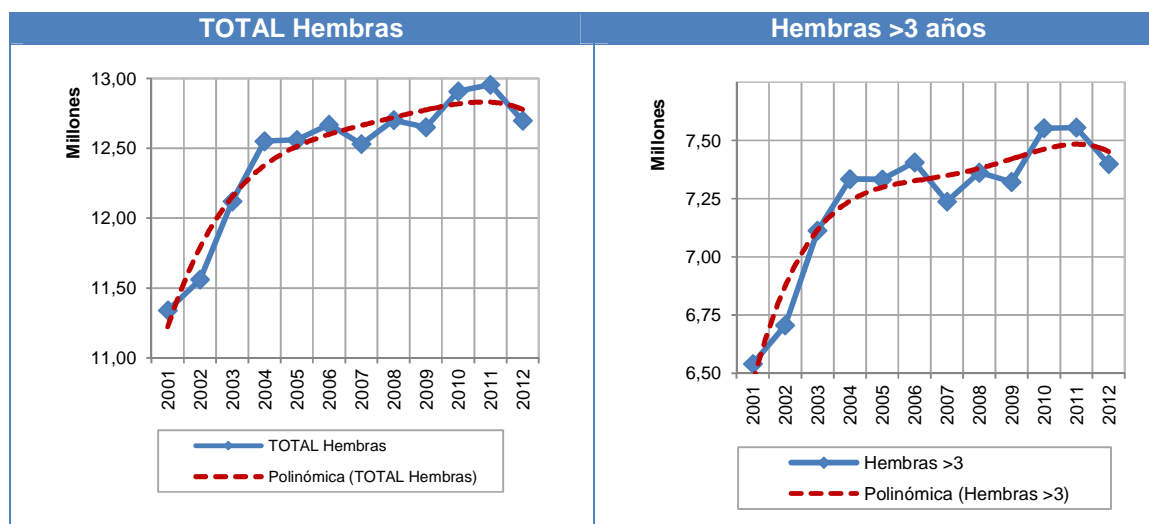


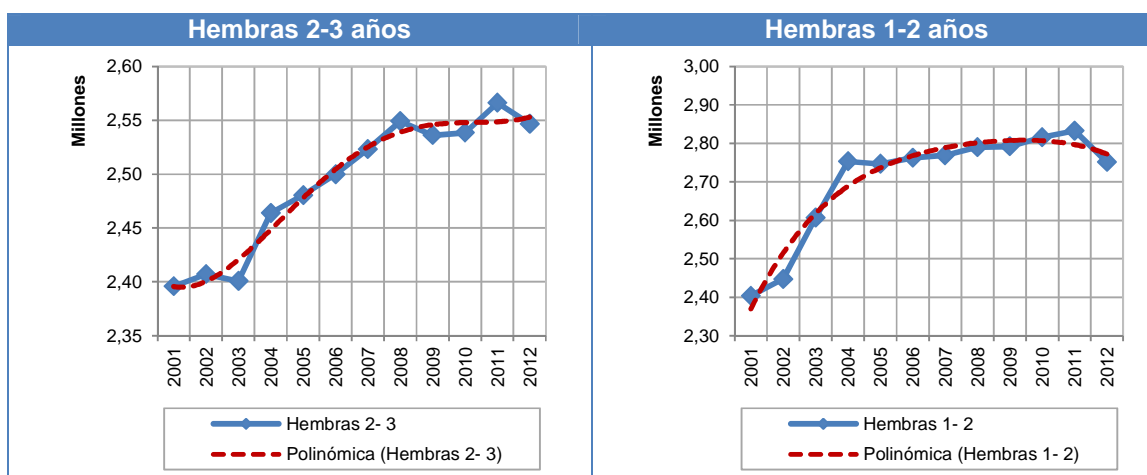
b. Grupo etario y género

Terneros. Presentan un comportamiento a la baja de 39.146 cabezas en relación al año 2011. Esta cifra representa una variación negativa del uno por ciento.



Hembras. El inventario de hembras presenta una reducción del 2 por ciento, equivalente a 257.214 cabezas. En términos absolutos, el grupo de hembras mayores a 3 años es el que más cae al registrar un descenso de 156.392 cabezas; le sigue el grupo de las hembras entre 1 y 2 años de edad, que disminuye en 81.296 cabezas.





Cuadro. Inventario bovino hembras 2001-2012

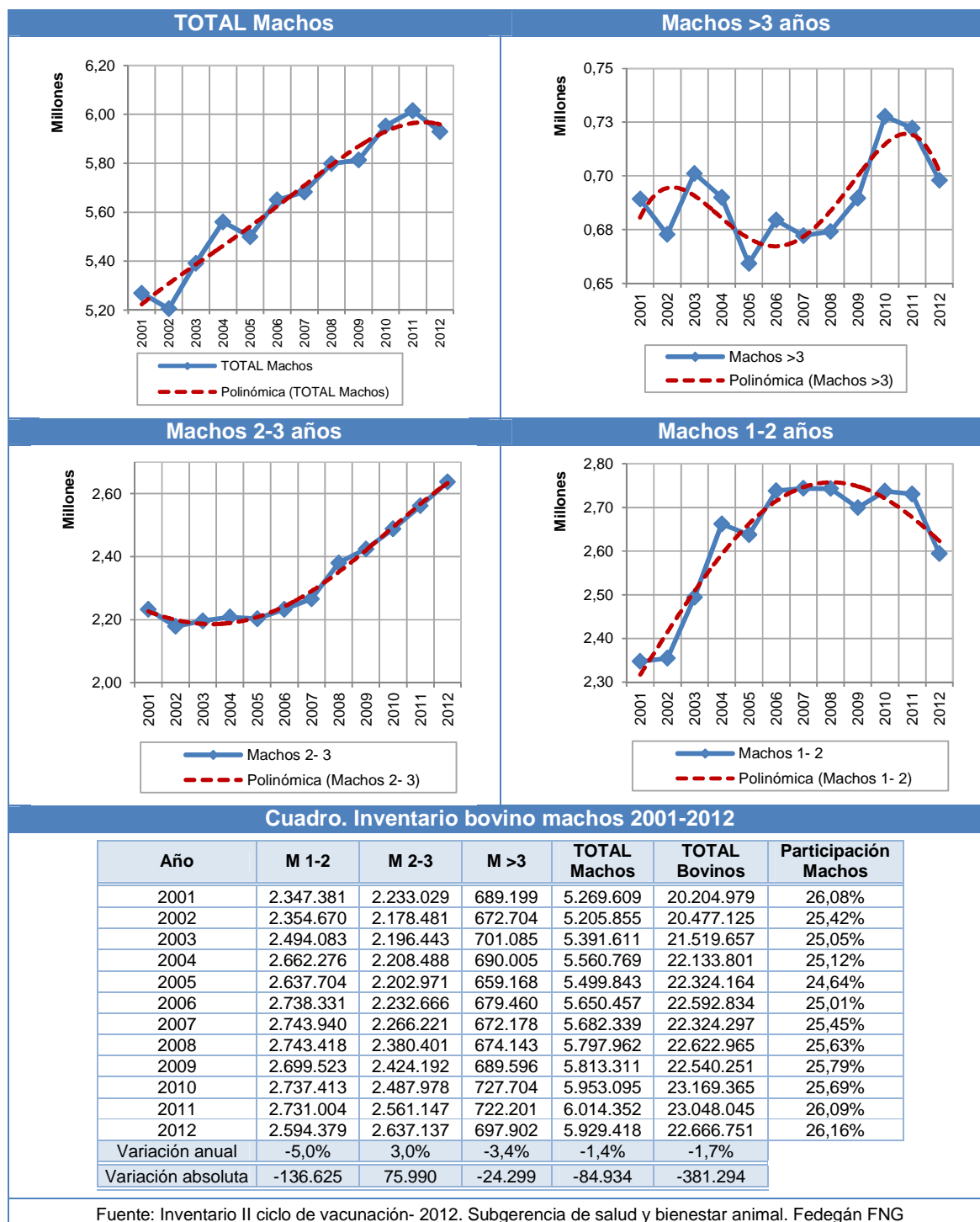
Año	H 1-2	H 2-3	H >3	TOTAL Hembras	TOTAL Bovinos	Participación Hembras
2001	2.403.326	2.395.812	6.539.841	11.338.979	20.204.979	56,1%
2002	2.447.380	2.407.079	6.705.092	11.559.551	20.477.125	56,5%
2003	2.606.638	2.400.635	7.112.424	12.119.697	21.519.657	56,3%
2004	2.753.184	2.463.934	7.333.896	12.551.015	22.133.801	56,7%
2005	2.746.465	2.480.372	7.332.300	12.559.137	22.324.164	56,3%
2006	2.762.508	2.499.768	7.406.208	12.668.484	22.592.834	56,1%
2007	2.768.696	2.523.263	7.237.148	12.529.108	22.324.297	56,1%
2008	2.790.056	2.549.180	7.361.688	12.700.924	22.622.965	56,1%
2009	2.791.870	2.536.046	7.321.412	12.649.328	22.540.251	56,1%
2010	2.815.698	2.538.351	7.552.589	12.906.638	23.169.365	55,7%
2011	2.832.808	2.566.199	7.555.193	12.954.200	23.048.045	56,2%
2012	2.751.512	2.546.673	7.398.801	12.696.986	22.666.751	56,0%
Variación anual	-2,9%	-0,8%	-2,1%	-2,0%	-1,7%	
Variación absoluta	-81.296	-19.526	-156.392	-257.214	-381.294	

Fuente: Inventario II ciclo de vacunación- 2012. Subgerencia de Salud y Bienestar Animal. Fedegán FNG

Machos. El inventario bovino de machos presenta caída del 1,4 por ciento, equivalente a 84.934 reses. Dicha caída fue aminorada por el aumento del 3 por ciento en la categoría de machos entre 2 a 3 años de edad que sumaron 75.990 animales.

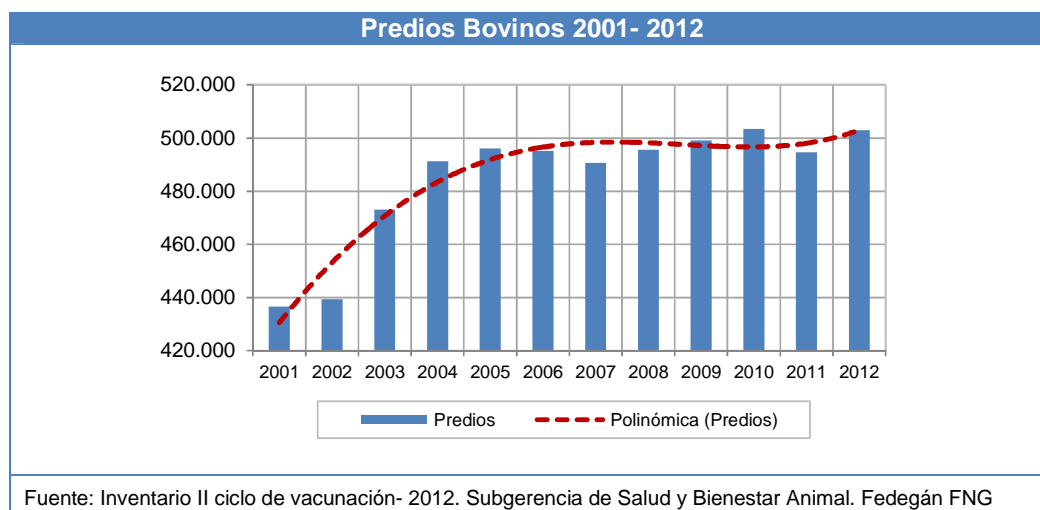
En términos absolutos la mayor disminución se presenta en el rango de edad de 1 a 2 años de edad, al registrarse una pérdida de 136.625 cabezas; le sigue los machos mayores a tres años que cayeron en 24.299 cabezas.

La disminución en el número de machos mayores de tres años, puede ser indicio de reducción en la edad al sacrificio, si se tiene en cuenta el aumento de los inventarios de machos entre 2 y 3 años.



c. Inventario predios 2001-2012

El número de predios del inventario ganadero 2012 aumentó en 8.312 predios más que en el 2011, reflejando un crecimiento de 1,7 por ciento. Lo anterior indica que se tiene ahora un menor número de animales por predio en promedio.



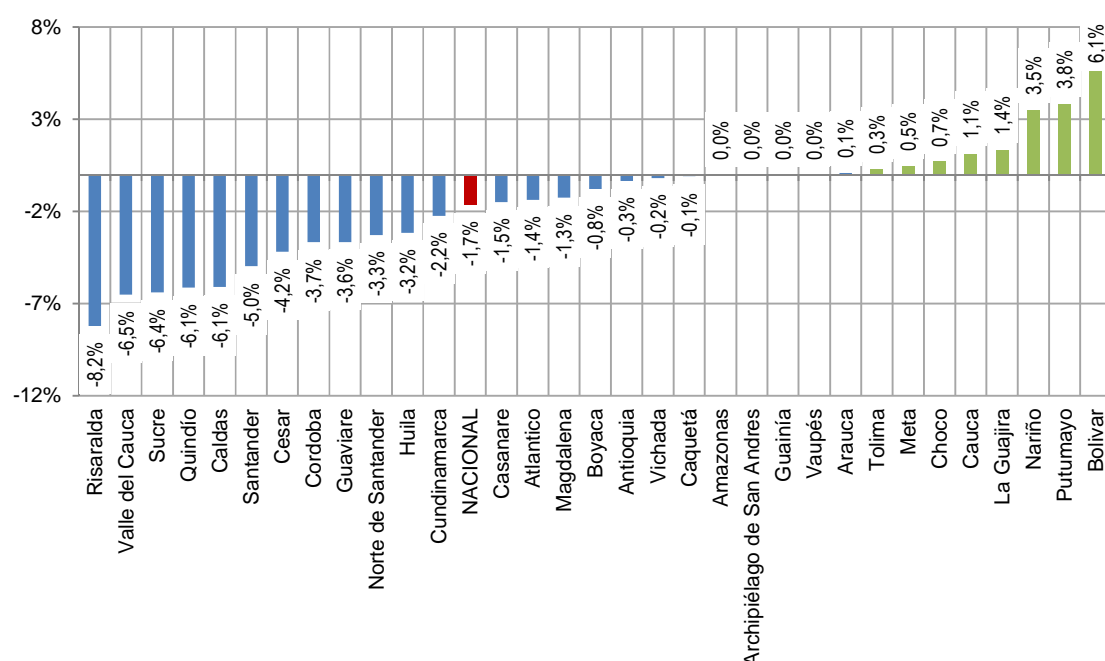
d. Departamental

El inventario bovino presenta una reducción en 19 de los 32 departamentos, en los cuales se encuentra más del 75 por ciento del hato bovino. Sobresale la tendencia a la baja en la región Caribe, donde de los ocho departamentos que la conforman, solo dos de ellos (Bolívar y La Guajira) presentan tendencia al alza y registran aumento anual del 4,7 por ciento, equivalente a cerca de 53.000 bovinos. Los cinco departamentos restantes (Atlántico, Cesar, Córdoba, Magdalena y Sucre) presentan disminución en 3,6 por ciento entre los años 2011 y 2012, registrando, en volumen, caída cercana a 216.000 cabezas, de los cuales Córdoba aporta el 35 por ciento y Cesar el 30 por ciento. Cabe anotar que estos cinco departamentos de la región Caribe contribuyen con el cuarta parte del inventario bovino nacional.

Excluyendo los departamentos del Cauca, Tolima y Nariño, que muestran un aumento de 17.190 bovinos equivalente a una variación positiva anual de 1,4 por ciento, el balance de la región Andina es de caída generalizada en el hato ganadero. Los Santanderes registran contracción del 4,6 por ciento de su hato, equivalente a 88.850 cabezas. Los departamentos que conforman el Eje Cafetero acumulan una variación anual del -6,5 por ciento equivalentes a la pérdida de cerca de 35.000 reses. Valle del Cauca registra reducción de 32.000 cabezas (-6,5 por ciento), Cundinamarca disminución de 26.630 reses (-2,2 por ciento), Huila perdida de 15.158 cabezas (-3,2 por ciento), Antioquia de 83.750 cabezas (-0,3 por ciento) y Boyacá disminución de 6.012 bovinos (-0,8 por ciento).

Por su parte, en la región de la Orinoquía se observa leve reducción en el inventario ganadero (-0,6 por ciento). Este resultado se explica por el decrecimiento del 1,6 por ciento anual (cerca de 38.500 cabezas) en los departamentos de Casanare, Guaviare y Vichada; y el aumento moderado, 0,6 por ciento (cerca de 8.600 cabezas) en los departamento de Arauca y Meta.

Variación anual del inventario bovino por departamentos. 2012-2011



Fuente: Inventario II ciclo de vacunación- 2012. Subgerencia de Salud y Bienestar Animal. Fedegán FNG

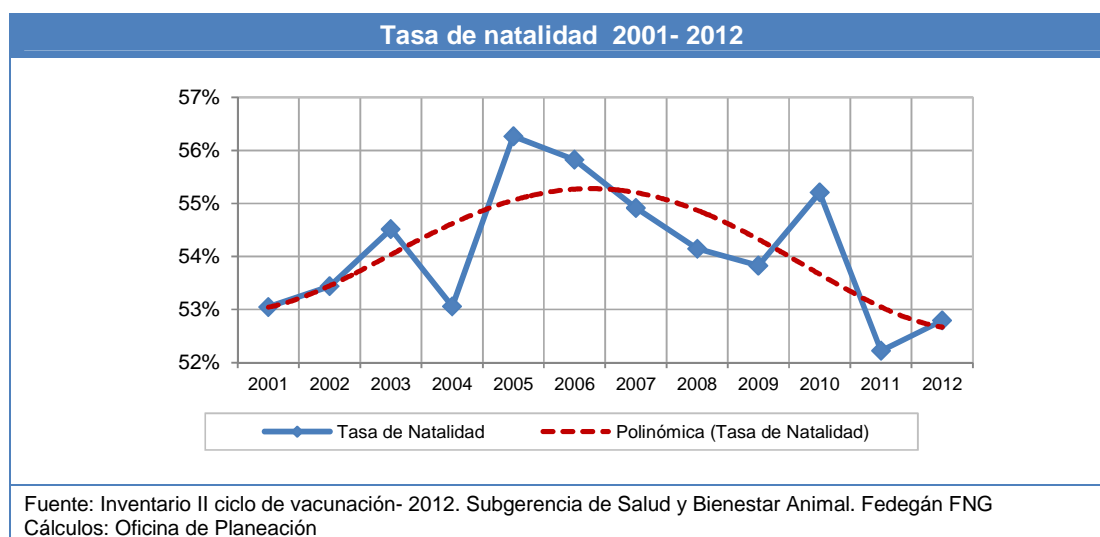
Inventario bovino por departamentos

Departamento	2001	2008	2009	2010	2011	2012	Variación anual	Participación 2012
Risaralda	89.977	96.753	97.881	102.881	98.978	90.840	-8,2%	0,4%
Valle del Cauca	486.590	512.350	489.883	483.782	490.871	458.872	-6,5%	2,0%
Sucre	862.291	887.195	861.402	904.832	892.571	835.557	-6,4%	3,7%
Quindío	88.449	77.568	75.991	79.763	78.377	73.581	-6,1%	0,3%
Caldas	376.962	364.754	363.889	362.571	359.080	337.187	-6,1%	1,5%
Santander	1.134.211	1.479.719	1.460.885	1.525.550	1.472.622	1.399.291	-5,0%	6,2%
Cesar	1.355.925	1.615.753	1.625.978	1.605.633	1.521.856	1.458.274	-4,2%	6,4%
Cordoba	2.178.988	2.134.403	2.053.803	2.071.647	2.075.996	2.000.038	-3,7%	8,8%
Guaviare	156.178	199.525	223.980	243.310	280.817	270.570	-3,6%	1,2%
Norte de Santander	280.625	439.784	464.755	499.871	471.537	456.026	-3,3%	2,0%
Huila	410.220	472.324	463.149	474.305	479.306	464.148	-3,2%	2,0%
Cundinamarca	1.005.039	1.262.368	1.221.620	1.208.090	1.194.629	1.167.999	-2,2%	5,2%
NACIONAL	20.204.979	22.622.965	22.540.251	23.169.365	23.048.045	22.666.751	-1,7%	100%
Casanare	1.619.400	1.661.230	1.698.939	1.802.880	1.858.580	1.830.750	-1,5%	8,1%
Atlantico	244.340	233.052	235.028	246.045	206.066	203.232	-1,4%	0,9%
Magdalena	1.260.775	1.370.841	1.338.886	1.287.437	1.296.038	1.279.671	-1,3%	5,6%
Boyaca	790.813	825.318	821.448	818.671	772.207	766.195	-0,8%	3,4%
Antioquia	2.196.342	2.628.804	2.587.993	2.657.188	2.567.260	2.558.511	-0,3%	11,3%
Vichada	135.824	173.000	175.705	184.027	209.110	208.719	-0,2%	0,9%
Caquetá	1.293.648	1.199.437	1.194.580	1.265.574	1.341.012	1.339.828	-0,1%	5,9%
Amazonas	0	3.552	3.552	3.552	3.552	3.552	0,0%	0,0%
Archipiélago de San Andres	0	1.428	1.428	1.428	1.428	1.428	0,0%	0,0%
Guainía	0	2.530	2.530	2.530	2.530	2.530	0,0%	0,0%
Vaupés	0	760	760	760	760	760	0,0%	0,0%
Arauca	723.500	789.931	865.578	1.002.700	1.025.970	1.026.783	0,1%	4,5%
Tolima	636.169	704.125	670.449	665.319	673.294	675.235	0,3%	3,0%
Meta	1.320.052	1.520.167	1.534.602	1.552.956	1.630.752	1.638.504	0,5%	7,2%
Choco	0	117.059	118.333	117.993	117.255	118.084	0,7%	0,5%
Cauca	215.860	241.301	231.792	248.295	261.869	264.832	1,1%	1,2%
La Guajira	240.493	309.651	321.196	344.698	340.203	344.796	1,4%	1,5%
Nariño	231.571	302.486	332.607	340.585	350.406	362.684	3,5%	1,6%
Putumayo	74.538	131.326	143.083	162.604	181.336	188.272	3,8%	0,8%
Bolivar	796.199	864.471	858.546	901.888	791.777	840.002	6,1%	3,7%

Fuente: Inventario II ciclo de vacunación- 2012. Subgerencia de salud y bienestar animal. Fedegán FNG

e. Tasa de natalidad

El comportamiento de los partos en el hato ganadero bovino, se basa en la cantidad de hembras en edad fértil frente a los nacimientos en un periodo determinado, a su vez la edad de primer parto dinamiza de manera importante la cosecha de terneros, es decir con la disminución de un solo mes promedio en la edad del primer parto, la tasa de natalidad se incrementa.



El comportamiento cíclico de los picos de natalidad obedece a la disponibilidad de hembras en el stock (sacrificio de hembras), así como la oferta forrajera que determina la condición corporal de los bovinos, que se refleja en la fertilidad y posterior natalidad de las hembras.

Al observar la primera mitad de la década el comportamiento va en incremento alcanzando en el 2005 el 56,3%, luego una disminución hasta el año 2009 y un nuevo incremento en 2010 de 55,2%. Para un descenso vertiginoso en 2011 que recoge los efectos adversos de los fenómenos de la Niña y del Niño con la disminución en la oferta de terneros, para 2012 inicia un periodo de recuperación y se espera que continúe en ascenso.

La tasa promedio para la última década corresponde a 54,1% lo cual presenta un incremento a la década pasada que llegó a 53%, pero las proyecciones para la década futura implican un trabajo de recomposición de los hatos en animales productivos con menores intervalos entre partos y una apuesta a la producción de comida con desarrollo de una planeación forrajera adecuada.

2- Síntesis. Razones por el comportamiento del inventario ganadero 2012

a. Comportamiento del inventario

El inventario ganadero muestra en los últimos tres años, una menor tasa de reposición¹. Este comportamiento es consecuencia del impacto de los fenómenos climáticos que se presentaron entre los años 2009 al 2012 sobre la tasa de natalidad², la mortalidad en los terneros y en general sobre la producción ganadera.

¹ **Tasa de reposición** se define a partir del número de terneras que pasarán a la categoría de novillas de vientre para reponer las vacas que salen del stock del inventario en un periodo de tiempo determinado, ya sea por mortandad, exportación o por faena.

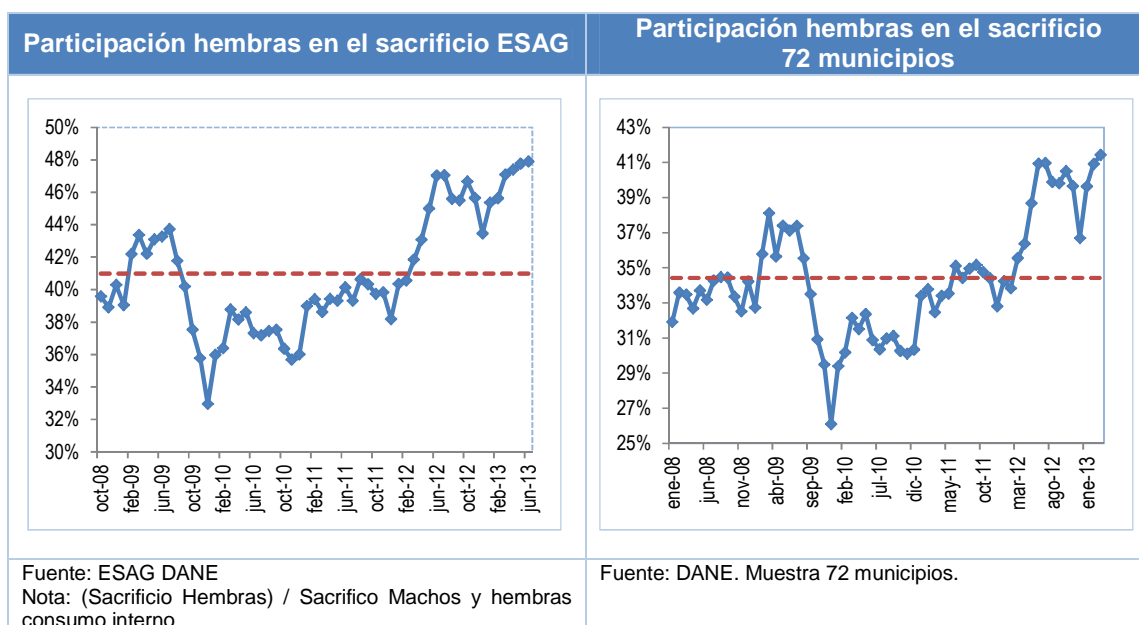
² Tasa de natalidad.

Así mismo, se observa incremento en el sacrificio de hembras, que a partir de junio de 2011 supera los niveles históricos, originado, por una parte, por la depresión de los precios en 2009 que desestimuló la actividad ganadera y generó mayor oferta de animales para el faenado. Esto conllevó a tener una menor cosecha de terneros al siguiente año.

En los años siguientes (2010 y 2011) se presentó un aumento de la demanda tanto doméstica como internacional, que ocasionó una recuperación de los precios internos del ganado en pie, y permitió que en 2011 se mejorara y estimulara la actividad ganadera.

La tendencia al alza de la participación de las hembras en el sacrificio se evidencia en la Encuesta de Sacrificio de Ganado – ESAG, en la cual se observa que la participación de las hembras en el sacrificio destinado al mercado interno en 2012 fue en promedio del 44 por ciento, superando en casi cinco puntos porcentuales la participación media del año 2011. El análisis del grupo de 72 ciudades principales del DANE, muestra que el incremento de la participación promedio de las hembras en el sacrificio es similar, al pasar del 34 en 2011 al 38 por ciento en 2012.

El aumento del sacrificio de hembras tuvo incidencia sobre el comportamiento del inventario de hembras mayores de 3 años, como el de los machos entre 1 y 2 años, reflejando una disminución de estos en el 2012.



De otro lado, la caída del inventario del 1,7 por ciento entre el 2011 y 2012 es inferior al crecimiento del 5 por ciento, en el sacrificio durante este periodo; esto se explica que a pesar de presentarse variables que afectaron negativamente la reposición del hato ganadero, se presentó mejoría en la productividad lo que permitió una mayor oferta, pero que no fue lo suficientemente fuerte para evitar la disminución del hato nacional.

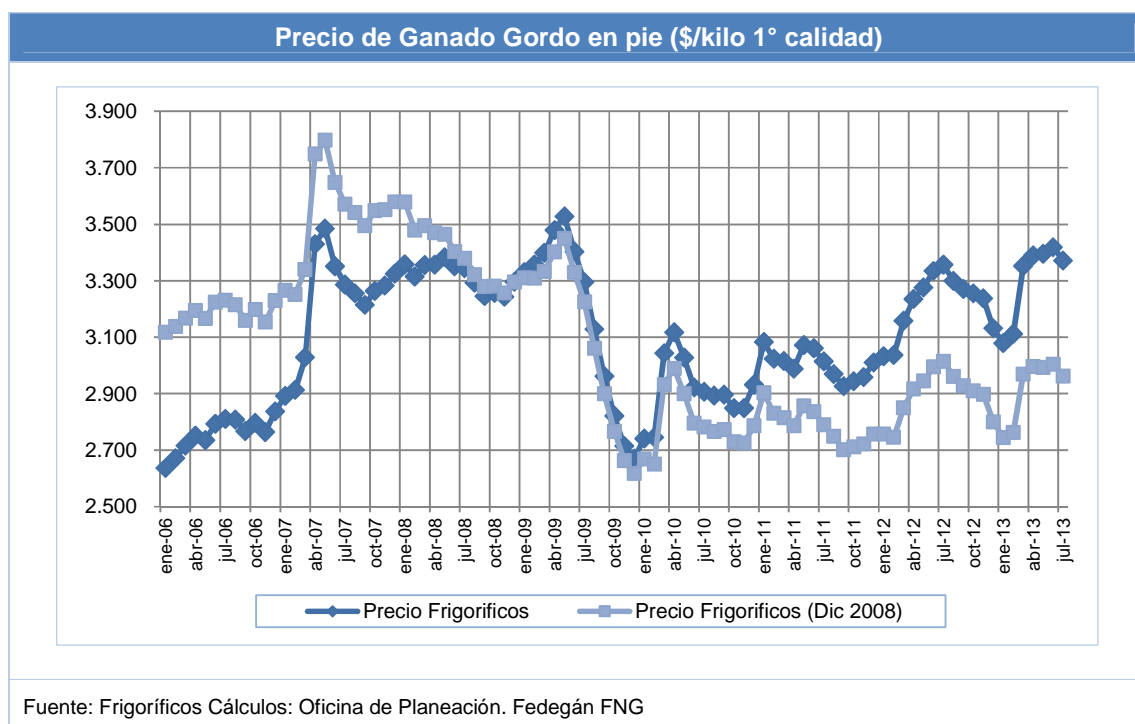
b. Factores de mercado

Los precios de los productos de consumo directo se forman en general, por la libre concordancia de las fuerzas del mercado. En el caso del ganado bovino, si bien se negocia en todo el país, los precios se forman en los grandes centros de consumo, especialmente en Bogotá y Medellín, y el valor al cual se tranzan son el reflejo de la oferta y la demanda en un momento dado.

Las importaciones de carne por su parte, no han sido significativas y por tanto no impactan los precios ni el mercado interno. En promedio, han entrado al país al año, 3.800 toneladas de productos cárnicos durante el periodo 2000-2012, que representan menos del uno por ciento de la producción nacional.

La carencia de inventarios refrigerados en el país impide una regulación del mercado. La oferta, excepto algunas pequeñas variaciones, no se puede modificar de manera sensible, pues son la respuesta a decisiones que tomó el ganadero, en el mejor de los casos, dos años atrás, que a su vez está influenciada por los parámetros técnicos de la ganadería nacional. Se tienen una tasa de natalidad entre el 53 y 55 por ciento y los ganados gordos llegan al mercado en promedio a una edad que oscila entre 36 y 42 meses.

Por esta razón, si en un momento dado aumenta la demanda (caso típico cuando las exportaciones a Venezuela registran alza), los precios se incrementan rápidamente, dada la relativa rigidez de la oferta. Caso contrario ocurre cuando Venezuela cierra su frontera, presentándose una sobreoferta en el mercado interno a unos precios altos, para los cuales no hay suficiente demanda doméstica, ocasionándose reducción importante en los precios hasta que se alcanzó un nuevo punto de equilibrio.



Sin embargo, para fortuna de los ganaderos colombianos, el cierre del mercado del vecino país coincidió con un buen comportamiento del PIB nacional, que absorbió la oferta no adquirida por Venezuela, a un nuevo precio de equilibrio entre la oferta y la nueva demanda interna. En el país cálculos recientes indican que la elasticidad precio de la demanda por carne bovina es del 1,06.

Las proyecciones de los precios para el ganado gordo y flaco indican que estos estarán al alza como consecuencia del rebaso de la demanda venezolana a la oferta exportable colombiana. Las estimaciones muestran que la cantidad de animales que se pueden dedicar a la exportación (animales vivos y carne procesada), está alrededor de los 300 mil bovinos. De allí en adelante se empiezan a generar distorsiones (alzas) en el precio interno de los animales gordos y flacos y del mismo precio de la carne al consumidor final, que puede generar presiones inflacionarias. Sin

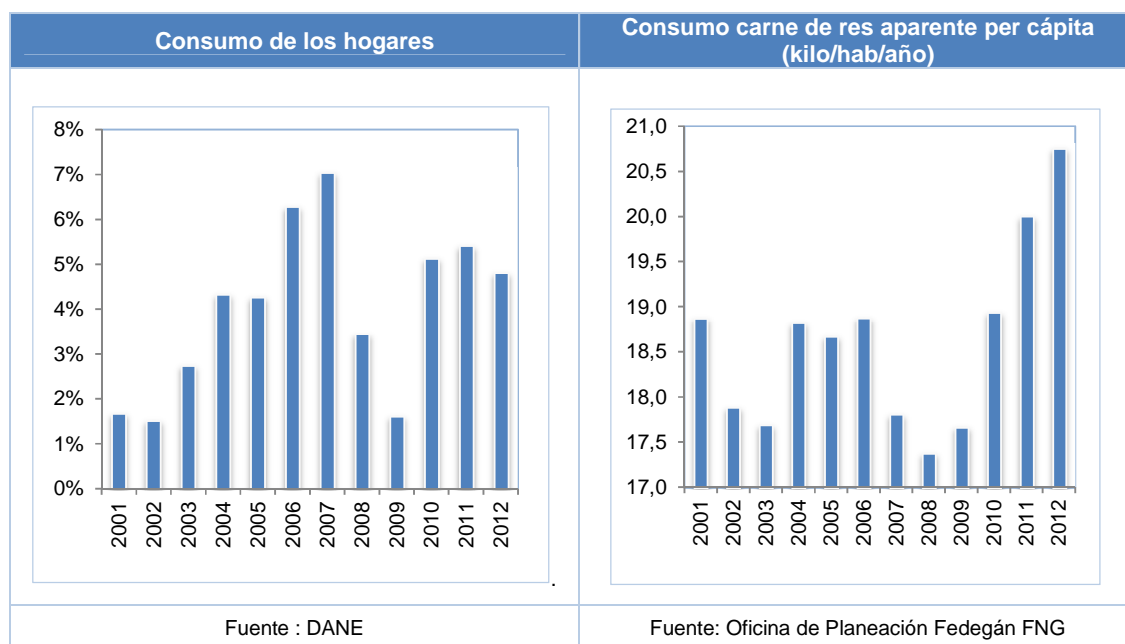
embargo la subida en los precios influiría para que merme el sacrificio de hembras y se contengan caídas en el corto y mediano plazo del inventario ganadero.

La demanda de carne de res

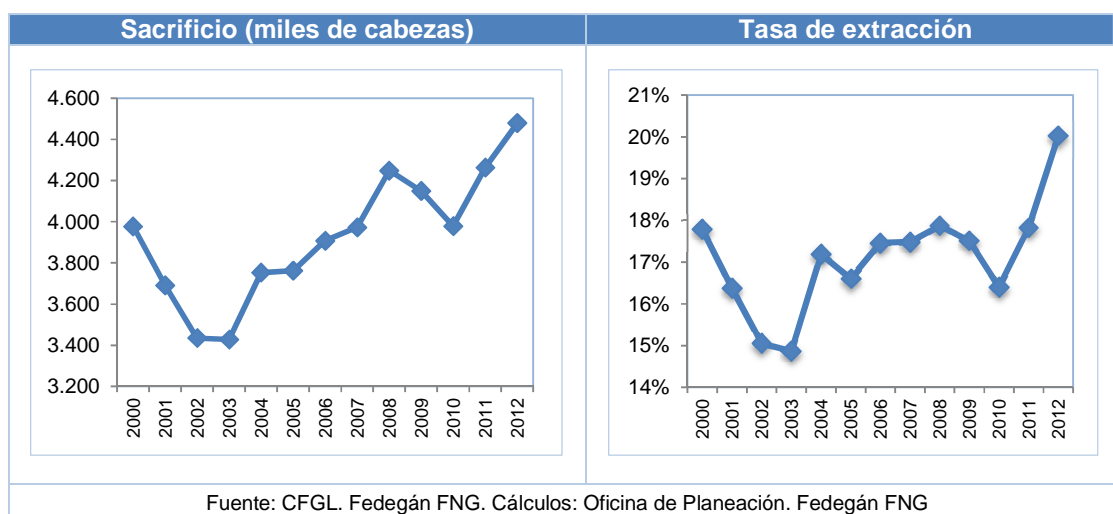
El mejor entorno económico del país y las mejoras condiciones del mercado nacional de la carne, constituyeron un estímulo para esta actividad a partir del 2011. El comportamiento de los siguientes factores, así lo explican:

Consumo de carne de res. El consumo de carne de res en el país ha crecido a partir de 2009, debido al aumento del ingreso medio de los hogares. De acuerdo al informe de pobreza monetaria y desigualdad del DANE, el ingreso promedio per cápita de la unidad de gasto de la población colombiana creció cerca de 24 por ciento en términos corrientes entre los años 2009 y 2010. Por su parte, el consumo de los hogares en el mismo periodo presentó una tasa promedio de crecimiento anual del 4 por ciento.

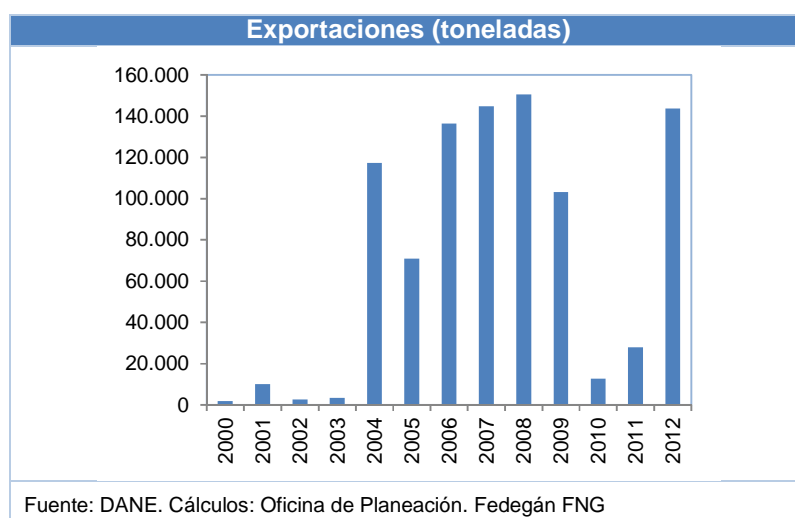
Cabe recordar que la carne de res es un bien elástico ante cambios en el nivel de ingresos, es decir, a mayor nivel de ingresos de una persona aumenta su consumo por res. Para Colombia la elasticidad ingreso es de 1,38 por ciento.



El sacrificio de ganado para el consumo interno fue de 4,14 millones de cabezas en 2009 y llegó a 4,47 millones en el 2012. Comportamiento que permite explicar las variaciones que se presentaron en el consumo per cápita, que pasó de 17,7 kilos por persona en 2009 a 20,8 kilos en 2012.



Exportaciones. El crecimiento de exportación de animales vivos que en 2012 se reactivó, especialmente al mercado venezolano. Después del cierre de la frontera con el vecino país en junio de 2009, las exportaciones de carne y animales vivos fueron marginales, llegando en 2010 al envío de apenas de 12 mil toneladas de bovinos en pie y productos cárnicos, equivalente a 27.000 cabezas. Ya para 2011 se notó una ligera recuperación y las exportaciones sumaron 28 mil toneladas con destino a países del Norte de África. Pero es el 2012 el año de la recuperación exportadora, con el envío de 144 mil toneladas equivalente a la venta de 347.500 reses. El 94 por ciento de estas ventas fueron de animales en pie lo que incidió en el comportamiento del inventario ganadero.



De acuerdo con las proyecciones realizadas mediante el modelo predictivo de oferta exportable de la Oficina de Investigaciones Económicas de Fedegán FNG, la oferta exportable de bovinos en 2013 alcanzará la cifra de 390 mil bovinos.

De la misma manera, si la demanda doméstica se mantiene en los mismos niveles de 2013, para el año 2014 se pronostica que la oferta de bovinos presentará una contracción de 88 mil, situación preocupante respecto a los movimientos del stock, en lo que ha sacrificio de hembras se refiere, agravando la situación para la sostenibilidad del hato en los tres próximos años.

Es importante entender que a medida que en Venezuela exista una política de favorecer la compra de animales en pie, en detrimento de las exportaciones colombianas de carne en canal y

deshuesada, mayor va a ser la salida de semovientes, lo que repercutirá no solo en el inventario ganadero sino en el comportamiento del mercado interno, haciendo que el precio del novillo gordo tienda al alza y que el periodo de liquidación de hembras se acentúe más.

Dicha política se evidenció en 2012, cuando el precio del animal importado se pagó en el mercado venezolano a US\$0,37/kilogramo mientras la canal se compró a US\$0,22/kilogramo, y la carne deshuesada congelada a US\$0,18/kilogramo. Situación similar se presenta en el primer trimestre de 2013, el kilogramo de animal vivo se vende a Venezuela en promedio en US\$0,39 y la carne deshuesada congelada en US\$0,15/kilogramo.

Exportaciones I semestre de 2013			
ARTICULO	Kilos netos	US\$ FOB	Precio implícito (US\$/Kilo)
Animales Vivos	81.653.147	209.299.630	0,390
Carne Deshuesada Congelada	14.284.043	96.709.675	0,148
Carne Deshuesada Refrigerada	318.168	1.613.335	0,197
Despojos Cárnicos	305.297	1.798.894	0,169

Fuente: DANE. Cálculos: Oficina de Planeación

Aumento de la productividad

De acuerdo con las estimaciones de la Oficina de Investigaciones Económicas, la productividad del hato, medido a través del rendimiento en canal, muestra un incremento del 5,9%, al pasar de 48,8 a 51,7%, entre el año 2008 y 2011, ejercicio que se realizó con el análisis de 1,8 millones de toneladas de carne en canal, tomados de la información de la Encuesta de Sacrificio de ganado-ESAG, que adelanta el DANE a nivel nacional. Básicamente se evaluaron las variaciones regionales del peso de las canales frente al peso de los bovinos, ponderado por la participación en el sacrificio total. La región Caribe fue la que mayor incremento presenta en productividad, seguida por la Orinoquia y Andina Sur.

Crisis del sector lácteo

En los últimos cinco años, el eslabón primario del sector lácteo colombiano ha sufrido las consecuencias de una política aperturista en el agro colombiano y la carencia de políticas públicas que ayuden a superar los problemas estructurales de los productores primarios. Elementos que no les permite ser competitivos en el entorno actual.

La entrada en vigencia de los TLC fomentó la entrada de importaciones lácteas al país, principalmente en 2012, cuando ingresaron al mercado colombiano más de 33.000 toneladas de productos lácteos en especial de leche en polvo (67 por ciento). Esto llevó y aceleró la reducción del precio pagado al ganadero, el cual no compensa el crecimiento de los insumos agropecuarios durante estos años.

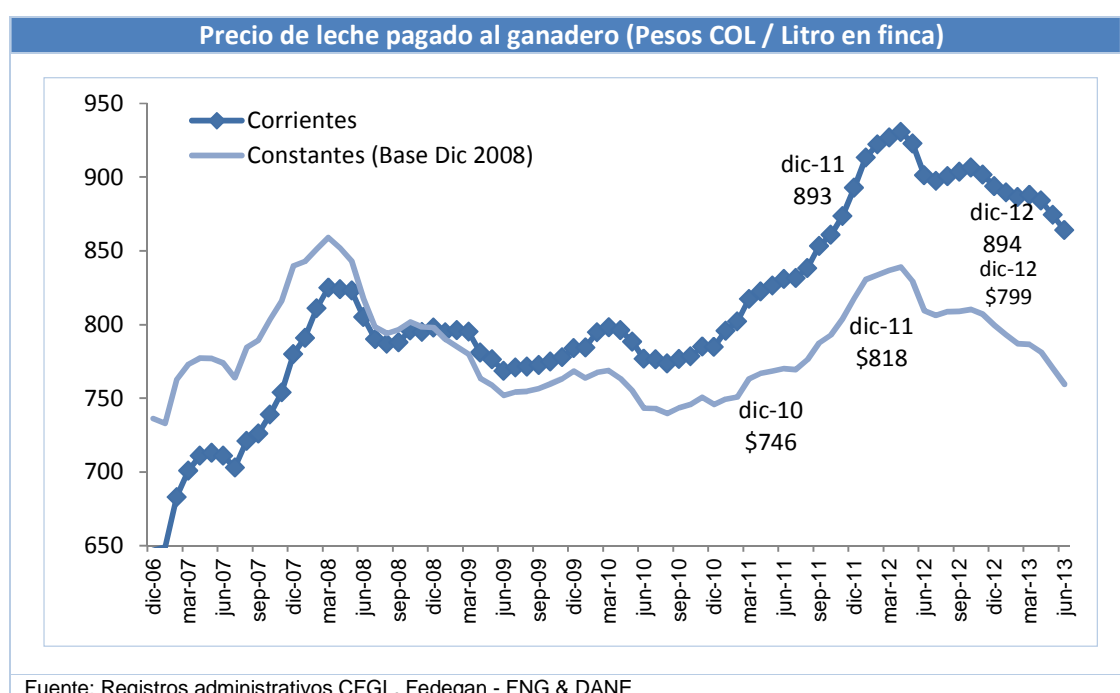
Como ya se indicó, durante los años 2009 al 2011 las actividades agropecuarias se vieron afectados por los fenómenos climáticos que en algunos casos ocasionaron pérdidas en más del 60 por ciento de algunos predios al inundarse estos. Esta situación ha llevado a que la rentabilidad de la actividad ganadera se vea afectada y que algunos productores tomen la fuerte decisión de cambiar de actividad, en el mejor de los casos se cambian a producción de carne, en el peor de los casos abandonan la ganadería.

Precio pagado al ganadero. El precio pagado al ganadero por litro de leche fresca inició 2012 a precios corrientes en \$893 y terminó en \$889/litro. A precios constantes de diciembre de 2008, el precio disminuyó de \$818 a \$795 por litro. En términos relativos disminuyó en 0,4% y 2,8%, respectivamente, evidenciando pérdida de ingreso de los ganaderos, pero a la vez, de rentabilidad si se compara con los costos de producción. Esta situación se acentúa en lo corrido del 2013,

donde se registra un precio promedio del litro de leche de \$864/litro en relación a un precio constante de \$760/litro.

Durante el año 2012, el comportamiento del precio en términos corrientes presentó un cambio de nivel, al incrementarse en los primeros cuatro meses del año por la actualización y modificación de la normatividad que establece la forma de pago del litro de leche cruda a los proveedores (Resolución 17 de 2012). Las oscilaciones que se presentaron subsecuentemente se deben al comportamiento estacional de la producción y los efectos de la compra masiva de leche en polvo, que actúa como sustituto de la leche cruda.

En el caso de las proyecciones de los precios de la leche pagados al ganadero, estos estarán sometidos a presiones a la baja, por los flujos de importaciones a los que se expone el país. En la medida que la tasa de cambio muestre un peso apreciado se favorecerán las importaciones, en dependencia del precio internacional de la leche en polvo.

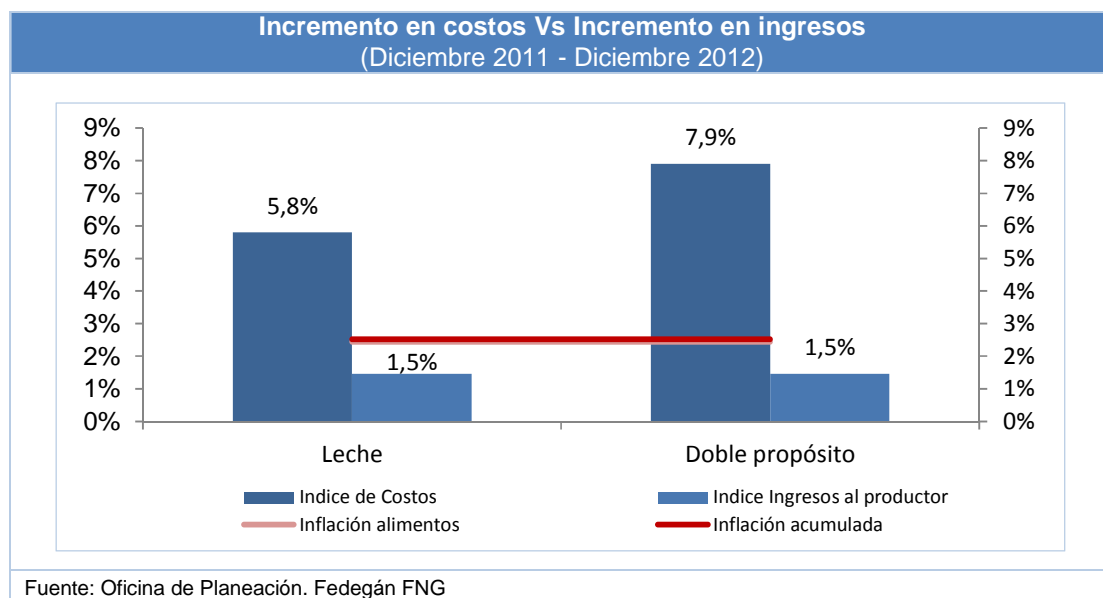


Costos. En 2012 los costos de producción registraron un incremento muy por encima de la inflación. Justamente, los insumos en donde más se tuvo subida de precios fueron los de alimentación, medicamentos y drogas, y fertilizantes.

Mientras que el Índice de Precios al Consumidor y la inflación de alimentos estuvieron por debajo del 3 por ciento, el Índice de Costos Ganaderos llegó a 5,8 por ciento en leche y a 7,9 por ciento en doble propósito. Otras orientaciones de hato como la cría, presentaron aumentos del 7,2 por ciento y del 8,4 por ciento en ceba; lo que indica la problemática de rentabilidad ganadera a razón que los precios pagados al productor no tienen las mismas variaciones.

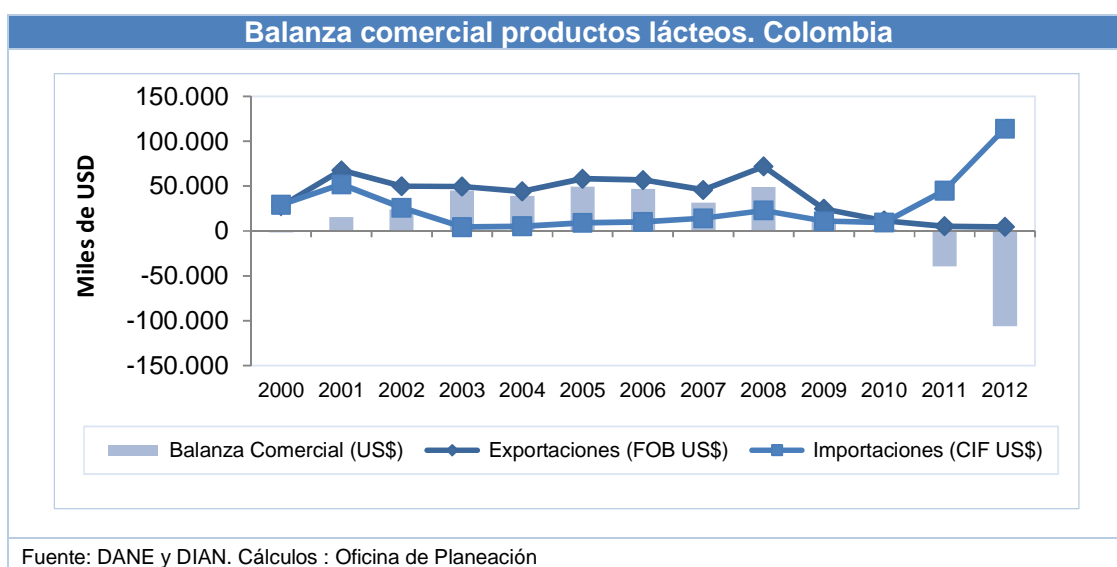
En 2012 los concentrados tuvieron un incremento de precio del 5,1 por ciento, lo que incide fuertemente en el costo final, especialmente en leche, pues el rubro de alimentación pesa el 34 por ciento. En el mismo rubro de alimentación, con un fenómeno de La Niña que aún mostraba secuelas en el primer trimestre del año, y en otros periodos intensos de verano en el segundo semestre, que también causaban estragos, se constituyeron como factores para que el precio de muchos insumos para la alimentación se dispararan. Es el caso de la melaza que subió en 17 por ciento o de los suplementos minerales con el 15 por ciento. Pero el caso más relevante fue el de

los forrajes para trópico bajo que presentó subidas por encima del 35 por ciento. La situación no fue diferente para los fertilizantes que en promedio subieron 9,2 por ciento, siendo los de mayores variaciones la urea con el 22 por ciento y el 15-15-15 con el 14 por ciento.



La Encuesta de Opinión Ganadera – EOGAN del cuarto trimestre de 2012, respalda las tendencias que en materia de costos de producción se presentaron en el sector ganadero. En el caso de los insumos más costosos, la opinión de los ganaderos es que las sales mineralizadas, los concentrados, los medicamentos y los fertilizantes fueron los de más difícil adquisición por sus elevados precios; mientras que en los más económicos están el costo del arrendamiento de la tierra, el acceso a agua y los repuestos de maquinaria, así como el transporte de animales vivos más no el de leche.

Comercio exterior. La balanza comercial de productos lácteos en el año 2012 terminó deficitaria en 106 millones de dólares, cifra que no se había registrado nunca antes en la historia comercial colombiana. Esta tendencia se espera que continúe en el corto y mediano plazo.



En el 2012, según información suministrada por la Dirección de Impuestos y Aduanas Nacionales de Colombia (DIAN), las importaciones de productos lácteos sumaron 114 millones de dólares equivalentes a la compra de 33.097 toneladas. El año 2012 representa el record de importación de las dos últimas décadas

Importaciones de productos lácteos (toneladas)							
RUBRO	2008	2009	2010	2011	2012	Participación 2012	Variación 2011-12
En Polvo	2.068	1.333	250	7.792	20.466	61,8%	163%
Concentrada	110	157	19	41	1.840	5,56%	>500%
Evaporada	0	0	0	210	5	0,01%	-97,8%
Subtotal LEP	2.178	1.489	269	8.043	22.311	67,41%	177%
Lactosueros	8.847	5.979	4.077	5.367	8.395	25,36%	56,4%
Quesos	409	460	725	906	1.452	4,39%	60,3%
Líquida	138	202	514	392	748	2,26%	90,9%
Mantequillas	0	89	4	2	69	0,21%	>500%
Yogur – Leches Acidas	6	13	17	14	122	0,37%	>500%
Total Importado	11.578	8.232	5.604	14.724	33.097	100%	125%

A continuación se presenta una síntesis por país de los volúmenes que han entrado al país, donde se aprecia que Chile es el principal proveedor de productos lácteos al contribuir con el 30 por ciento del total importado.

País Origen	Toneladas	Participación	Miles USD	Participación
Mercosur	12.447	37,61%	40.859	35,82%
Argentina	8.411	25,41%	28.572	25,05%
Uruguay	4.036	12,20%	12.288	10,77%
Chile	10.040	30,33%	34.611	30,35%
Estados Unidos	5.328	16,10%	16.046	14,07%
CAN	4.199	12,69%	19.641	17,22%
Ecuador	3.471	10,49%	16.765	14,70%
Bolivia	726	2,19%	2.843	2,49%
Perú	2	0,01%	32	0,03%
Canadá	645	1,95%	926	0,81%
Unión Europea	433	1,31%	1.906	1,67%
República Checa	250	0,76%	295	0,26%
España	107	0,32%	678	0,59%
Francia	38,4	0,12%	469,1	0,41%
Dinamarca	16,0	0,05%	171,0	0,15%
Italia	11,8	0,04%	206,5	0,18%
Holanda	9,6	0,03%	86,9	0,08%
Suiza	3,6	0,01%	58,0	0,05%
Corea del Sur	0,6	0,00%	4,6	0,00%
México	0,1	0,00%	0,4	0,00%
Otros	0,3	0,00%	1,2	0,00%
Total importado	33.097	100%	114.054	100%

Fuente: DIAN. Cálculos Oficina de Planeación Fedegán FNG

3- Perspectivas inventario ganadero

Las estimaciones del comportamiento del hato ganadero para el corto plazo son a la baja en el contexto de una alta participación de hembras en el sacrificio y el desestimulo que trae la situación actual de los hatos lecheros colombianos, como son altos costos de los insumos, baja en el precio del litro de leche cruda, importación de leche y derivados lácteos, entre otros. Estos dos factores afectan directamente la tasa de reposición, como se mencionó anteriormente. Sin embargo, el incremento en el precio del ganado en pie como resultado del mejoramiento de las exportaciones cárnicas y del consumo doméstico de carne de res activará la producción ganadera en el mediano plazo. En ese sentido 2013 y 2014 podrían mostrar también bajas en el inventario ganadero, y se presentaría una recuperación del hato a partir de 2015. De otro lado, se espera mayor dinamismo en los flujos regionales de ganado como consecuencia del desplazamiento que hace la economía minera a la producción pecuaria, los nuevos proyectos de inversión en cereales y biocombustibles, lo que llevará a una relocalización de la ganadería inter e intra departamental.

En la medida que el mercado venezolano siga demandando animales, los precios de ganado gordo y flaco tenderán al alza como ya comienza a notarse. Dicha situación de mercado estimularía la reproducción ganadera y se pasaría de una fase de liquidación de hembras a una de retención, haciendo que el inventario ganadero merme su caída. Sin embargo las señales de los precios recién empiezan a notarse por lo que las decisiones de mantener hembras solo mostrarían resultados en el inventario ganadero para los años 2014 en alguna medida y 2015 con mayor certidumbre, esto por supuesto si se mantienen constantes o mejoran dichas variables de mercado, y si fenómenos climáticos de sequía o inundación no vuelven a impactar duramente sobre la productividad ganadera.

En años recientes se ha observado la extensión en los cultivos de palma de aceite, en el año 2007 el área dedicada para siembra, producción y desarrollo en el país fue de 613.922 hectáreas pasando a 854.736 hectáreas en el año 2011, reflejando un incremento de casi el 40 por ciento durante estos cinco años. Es de destacar que para el 2011 se identifican municipios productores de palma de aceite donde la actividad ganadera es relevante. Por ejemplo, en el departamento de Casanare se identifican municipios con cultivos de palma de aceite a Aguazul, Maní, Monterrey, Nunchía, Orocué, Sabanalarga, San Luis de Palenque, Tauramena, Villanueva y Yopal, municipios donde se encuentra un hato de 975 mil reses.

Distribución del área sembrada en palma de aceite por zonas (en hectáreas)										
Año	Área	Zona Oriental	Part. (%)	Zona Norte	Part. (%)	Zona Central	Part. (%)	Zona Suroccidental	Part. (%)	Total
2007	Sembrada	105.965	34,5	97.882	31,9	77.594	25,3	25.520	8,3	306.961
	En producción	63.366	31,7	63.154	31,6	48.839	24,5	24.346	12,2	199.705
	En desarrollo	42.599	39,7	34.728	32,4	28.755	26,8	1.174	1,1	107.256
	Total	211.930	106	195.764	96	155.188	77	51.040	22	613.922
2008	Sembrada	120.783	35,8	106.635	31,6	87.525	26	22.095	6,6	337.038
	En producción	73.206	33,1	76.353	34,5	53.561	24,2	18.146	8,2	221.266
	En desarrollo	47.577	41,1	30.282	26,2	33.964	29,3	3.949	3,4	115.772
	Total	241.566	110	213.270	92	175.050	80	44.190	18	674.076
2009	Sembrada	135.498	37,6	110.278	30,6	99.960	27,7	14.884	4,1	360.620
	En producción	84.987	36	85.797	36,4	57.479	24,4	7.652	3,2	235.914
	En desarrollo	50.511	40,5	24.481	19,6	42.481	34,1	7.232	5,8	124.705
	Total	270.996	114	220.556	87	199.920	86	29.768	13	721.239
2010	Sembrada	158.026	39,1	114.986	28,5	112.986	28	18.105	4,5	404.104
	En producción	90.521	36,1	87.365	34,9	67.822	27,1	4.954	2	250.663
	En desarrollo	67.505	44	27.621	18	45.164	29,4	13.151	8,6	153.441
	Total	316.052	119	229.972	81	225.972	85	36.210	15	808.208
2011	Sembrada	163.447	38,2	124.340	29,1	121.221	28,4	18.360	4,3	427.368
	En producción	100.601	37,7	92.082	34,5	71.206	26,7	3.033	1,1	266.922
	En desarrollo	62.846	39,2	32.258	20,1	50.015	31,2	15.327	9,6	160.446
	Total	326.894	115	248.680	84	242.442	86	36.720	15	854.736

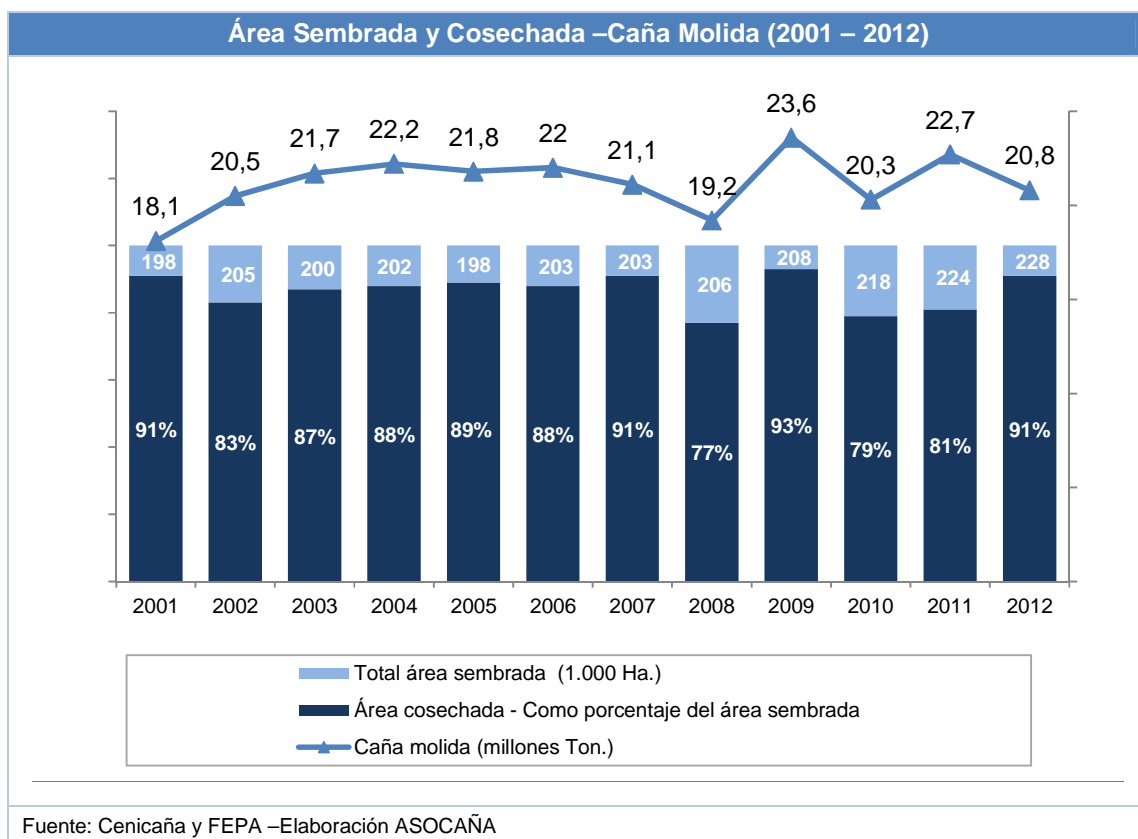
Fuente: Fedepalma 2012

Zonas productoras de palma de aceite en 2011



Fuente: Fedepalma 2012

En el caso de la producción de caña de azúcar, Fedecaña reporta para el año 2012 cerca de 234.000 hectáreas de área neta sembrada que reflejan expansión del sector cañero de aproximadamente de 26.000 hectáreas, si se compara con cifras del año 2007. Los ingenios de caña se localizan en 48 municipios en los departamentos de Valle del Cauca, Cauca, Risaralda, Quindío y Caldas. De acuerdo a la Encuesta Nacional Agropecuaria del 2012 publicado por el DANE en estos municipios existen 2,14 millones de hectáreas dedicadas a la actividad pecuaria y cerca de 477.000 hectáreas de uso agrícola. El crecimiento del área sembrada puede llevar a que en estos departamentos se de una reubicación del uso del suelo pecuario y de otras actividades agrícolas.



El crecimiento en el área sembrada como se menciona genera reubicación en el uso del suelo, igualmente reubicación de la ganadería colombiana, esta reubicación va a generar cambios en los indicadores productivos de la ganadería porque va a exigir una reiniciación del proceso productivo desde las siembras de pastos hasta el repoblamiento bovino. Si bien esta reubicación se ha visto en departamentos como el Valle del Cauca donde la ganadería ha perdido participación, si se ve con preocupación el crecimiento de los cultivos de palma porque el desarrollo de estos cultivos está generando desplazamiento en tierras de tradicional uso ganadero.

4- Recomendaciones

En primer lugar, los esfuerzos que se deben realizar de ahora en adelante tienen que orientarse al repoblamiento ganadero. En años anteriores se han desarrollado programas enfocados a este fin, pero han sido muy pocos los exitosos, por lo que se debe implementar políticas direccionadas a su cumplimiento en el mediano plazo apoyándose en los Fondos Ganaderos como instrumento de repoblación.

Es importante comprender que el mayor control de la política no es a través de pequeños productores primarios, se requiere de hacerlo a mayor escala. Así mismo de la adopción e implementación de tecnología reproductiva como la inseminación artificial o técnica de transferencia, costosa frente a otros mecanismos pero ofrece mejores resultados.

Es necesario hacer énfasis a la asistencia técnica, esta debe acompañar los programas de repoblamiento bovino, brindar evaluaciones de las condiciones reproductivas de los hatos ganaderos y un manejo adecuado de los terneros. Se sugiere el desarrollo de proyectos de asistencia técnica en zonas de cría, que pueda respaldar una oferta creciente, como en zonas de Llanos Orientales, el Pie de Monte, Caquetá, Arauca, el Magdalena Medio y Córdoba.

El segundo campo de acción debe orientarse en la mejora de la eficiencia productiva, ya sea en reducción de la edad al sacrificio o en mayor rendimiento en las canales, por lo que se recomienda ahondar en los programas de alimentación y genética.

De otro lado, es una realidad la expansión de los cultivos agrícolas como la caña de azúcar y la palma de aceite, ante esta situación los ganaderos deben ver las potencialidades de dichos cultivos sobre la actividad pecuaria, ya que generan subproductos que pueden ayudar a la producción ganadera, tal es el caso del cogollo de caña o la torta de palmiste. Por lo que la tercera línea de acción debe enfocarse en el desarrollo de estrategias que ayuden incluir estos subproductos en la producción ganadera, con una visión de buen balance nutricional y viabilidad económica.

La cuarta línea de acción es mejorar la infraestructura de frío para el manejo de inventarios de carne, ya que esto permite controlar el comportamiento del hato ganadero, específicamente los periodos de liquidación y retención de hembras. Esto acompañado de una campaña de enseñar a los consumidores a demandar este tipo de carne y del mejor manejo normativo y su cumplimiento (Decreto 1500 de 2007 y sus modificaciones).