



GOBERNACION DEL HUILA

SECRETARIA DE SALUD DEPARTAMENTAL

## BOLETIN EPIDEMIOLOGICO DENGUE SEMANA 27 de 2012 DEPARTAMENTO DEL HUILA

Elaboró: IRMA SUSANA BERMUDEZ ACOSTA

Grupo: Vigilancia en salud pública

Área: Salud Pública

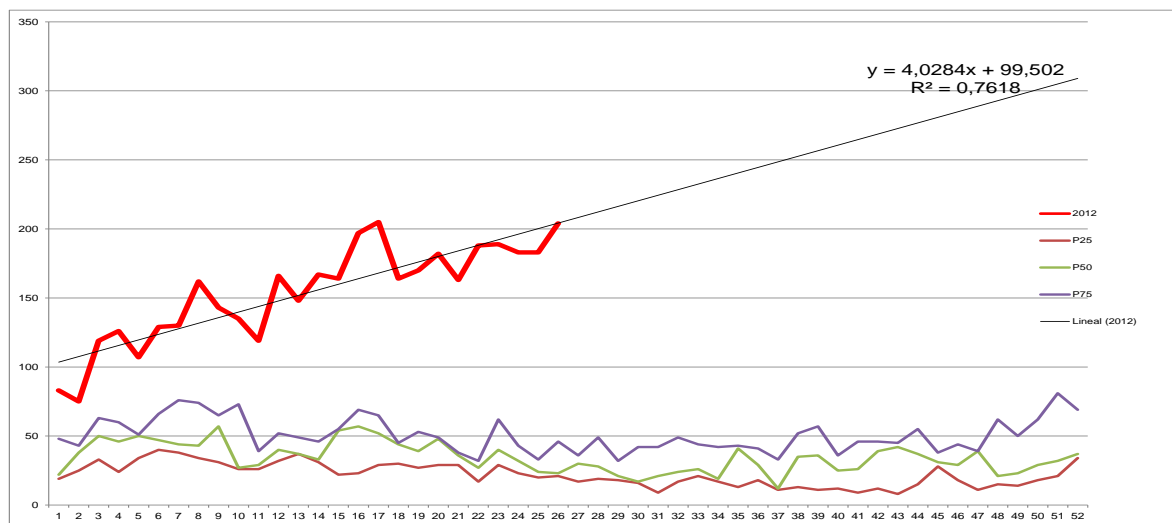
Fuente: SIVIGILA

Fecha de corte: 12 de Julio de 2012

### TENDENCIA

El canal endémico departamental en la semana epidemiológica 26 continua en zona de epidemia, con tendencia ascendente ( $R^2$  0,7618). Tiene su máximo pico en la semana 17 con 205 casos seguido de la semana 26 con 204 casos reportados. Se excluyeron los datos de Semana 27 por ser susceptible a ajustes.

**Figura 1 Canal endémico del Huila a semana 26 de 2012**



Fuente SIVIGILA

### Comportamiento del evento en el departamento

A Semana 27 se identifican 4112 casos de dengue procedentes del Huila (3996 casos de dengue y 146 casos de dengue grave), con una tasa de 617 casos por 100.000 habitantes de cabecera municipal. Los casos de dengue corresponden al 96% del total del reporte y el 4% a dengue grave.

El municipio de Neiva aporta el 58 % del total de los casos de dengue del departamento y el 54% de los casos de dengue grave.

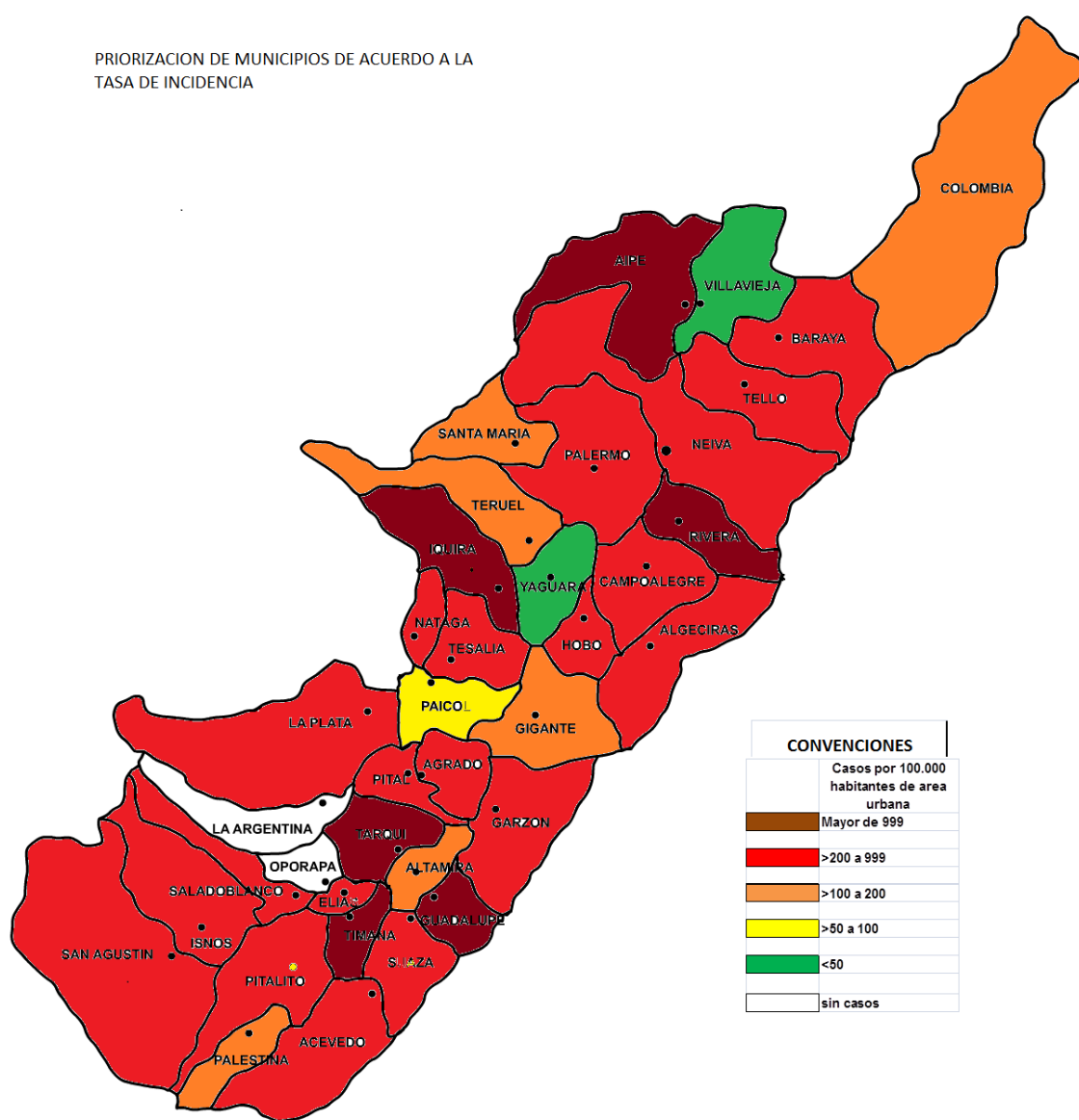


## GOBERNACION DEL HUILA

### SECRETARIA DE SALUD DEPARTAMENTAL

Según tasa de incidencia pasa a ocupar el primer lugar el municipio de Aipe con 1657 casos por 100.000 habitantes de cabecera municipal sin aumentar en las últimas semanas, seguido de Guadalupe con 1609 y Tarqui con 1385 casos por 100.000 habitantes de cabecera municipal. En el mapa 1 se presenta la priorización de los municipios de acuerdo a la tasa de incidencia en color café los municipios con tasa superior a 999 casos por 100.000 habitantes cabecera municipal y en rojo los municipios con tasa entre 200 y 999 casos por 100.000 habitantes de área urbana.

Mapa 1. Priorización de los municipios según tasa de incidencia Huila Semana 27.





**GOBERNACION DEL HUILA**  
**SECRETARIA DE SALUD DEPARTAMENTAL**

Se observa que Rivera pasa a ser un municipio con tasa superior a 999 casos por 100.000 habitantes de cabecera municipal.

En la tabla 1 puede observarse la distribución del total de los casos dengue, así como los casos dengue grave según el municipio de procedencia, la tasa por municipio y porcentaje de aporte que hace el municipio al departamento en dengue grave y total de casos dengue.

Tabla 1. *Distribución de los casos de dengue, casos de dengue grave y tasas de incidencia de dengue según municipios de procedencia en el Huila a Semana 27 de 2012.*

Numero de casos total de dengue por municipio			TASA POR MUNICIPIOS		Numero de casos de dengue grave por municipio		
MUNICIPIO	casos dengue total	Porcentaje de casos que aporta el municipio al departamento	MUNICIPIO	TASA	MUNICIPIO	casos dengue grave	Porcentaje de casos de dengue GRAVE que aporta el municipio al departamento
Neiva	2396	58%	Aipe	1657	Neiva	79	54%
Garzón	260	6%	Guadalupe	1609	Palermo	13	9%
Aipe	251	6%	Tarqui	1385	Pitalito	9	6%
Pitalito	215	5%	Iquira	1180	San Agustín	9	6%
Rivera	111	3%	Rivera	1087	Algeciras	6	4%
Campoalegre	87	2%	Timaná	1035	Campoalegre	5	3%
La Plata	85	2%	Neiva	758	Acevedo	4	3%
Guadalupe	81	2%	Garzón	658	Baraya	4	3%
Timaná	74	2%	Hobo	630	Garzón	3	2%
Tarqui	67	2%	Tello	614	Gigante	3	2%
Algeciras	66	1%	Pital	558	Rivera	3	2%
Palermo	64	1%	Nátaga	522	Tesalia	2	2%
San Agustín	53	1%	San Agustín	484	Aipe	1	1%
Tello	39	1%	Algeciras	434	Guadalupe	1	1%
Hobo	33	1%	Palermo	432	Tarqui	1	1%
Iquira	28	1%	Agrado	391	Tello	1	1%
Pital	27	1%	Baraya	385	Teruel	1	1%
Gigante	25	1%	Acevedo	361	Timaná	1	1%
Acevedo	21	1%	La Plata	351			
Agrado	20	0%	Campoalegre	341			
Baraya	19	0%	Pitalito	305			
Isnos	16	0%	Isnos	288			
Tesalia	13	0%	Suaza	275			
Nátaga	11	0%	Eliás	250			
Suaza	11	0%	Tesalia	247			
Teruel	7	0%	Saladoblanco	230			
Saladoblanco	6	0%	Colombia	164			
Santa María	5	0%	Teruel	163			
Colombia	4	0%	Santa María	162			
Eliás	3	0%	Gigante	148			
Altamira	3	0%	Altamira	109			
Yaguará	3	0%	Palestina	101			
Palestina	2	0%	Paicol	87			
Paicol	2	0%	Yaguará	41			
Villavieja	1	0%	Villavieja	41			
La Argentina	0	0%	La Argentina	0			
Oporapa	0	0%	Oporapa	0			



**GOBERNACION DEL HUILA**  
**SECRETARIA DE SALUD DEPARTAMENTAL**

En la tabla 2 se presenta los municipios en brote actualmente y el número de semanas que han estado en brote los municipios que lo han padecido.

Tabla 2. Municipios del Huila en brote a semana 26 y número de semanas en brote de los municipios afectados.

<b>MUNICIPIO</b>	<b>Actualmente en brote</b>	<b>SEMANAS EN BROTE</b>
Neiva	si	26
Agrado	si	3
Aipe	si	23
Campoalegre	si	14
Garzón	si	14
Rivera	si	13
Palermo	si	9
Algeciras	si	8
Iquira	si	5
Guadalupe	no	21
Hobo	no	9
Tarqui	no	9
Tello	no	6
Acevedo	no	5
Baraya	no	4
Nátaga	no	4
Timaná	no	4
San Agustín	no	3
Pital	no	2
Altamira	no	0
Colombia	no	0
Elías	no	0
Gigante	no	0
Isnos	no	0
La Argentina	no	0
La Plata	no	0
Oporapa	no	0
Paicol	no	0
Palestina	no	0
Pitalito	no	14
Saladoblanco	no	0
Santa María	no	0
Suaza	no	0
Teruel	no	0
Tesalia	no	0
Villavieja	no	0
Yaguará	no	0



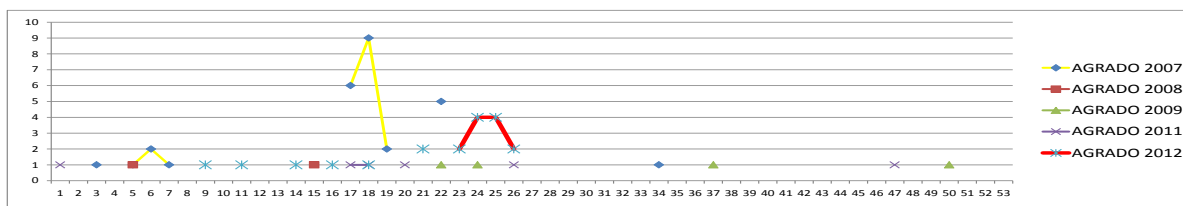
## GOBERNACION DEL HUILA

### SECRETARIA DE SALUD DEPARTAMENTAL

A continuación se presenta de manera grafica el comportamiento por semanas del evento por municipio en el año 2012, en comparación con los años desde 2007 a 2011, excluyendo el año 2010 debido a que en este se presentó epidemia por dengue y por tanto no podemos incluirlo para la comparación de la situación cotidiana en cada municipio. La línea roja más gruesa representa los casos ocurridos en 2012. Tenga en cuenta que los datos de Semana 27 no se tienen en cuenta por estar sujetos a ajustes, por tanto no se colocaron.

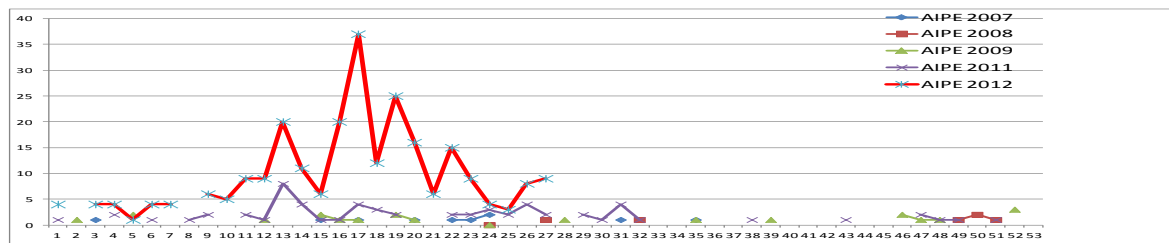
## MUNICIPIOS EN BROTE

### AGRADO



		semana																									
		1	2	3	4	5	6	7	8	9	10	11	12	13	14	15	16	17	18	19	20	21	22	23	24	25	26
AGRADO	2007			1		1	2	1										6	9	2			5				
	2008					1											1										
	2009																					1			1		
	2011	1																1	1		1						
	2012										1		1			1		1		1			2		2	4	4

### AIPE

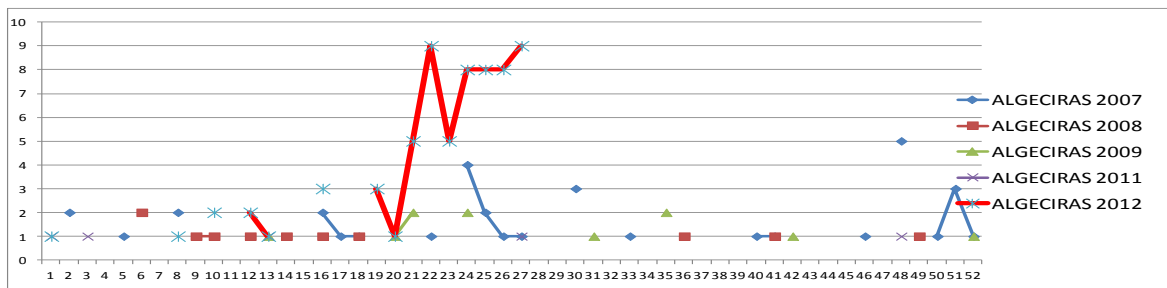


		semana																										
		1	2	3	4	5	6	7	8	9	10	11	12	13	14	15	16	17	18	19	20	21	22	23	24	25	26	27
AIPE	2007			1												1		1			1		1	1	2			
	2008																								0			
	2009		1			2							1			2	1	1		2	1				0			
	2011	1			2		1		1	2		2	1	8	4	1	1	4	3	2			2	2	3	2	4	
	2012	4		4	4	1	4	4		6	5	9	9	20	11	6	20	37	12	25	16	6	15	9	4	3	8	



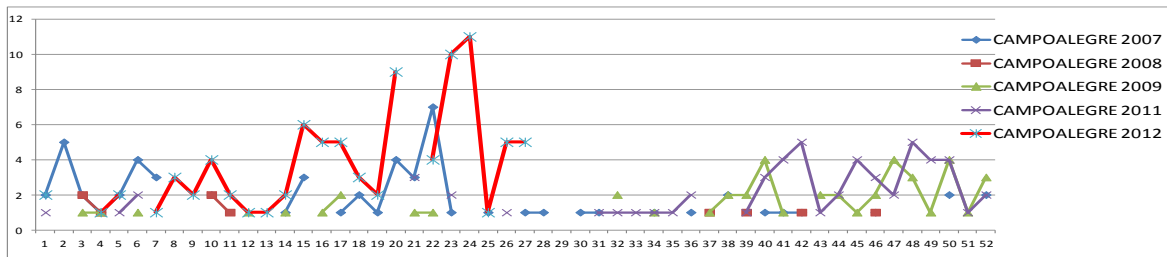
GOBERNACION DEL HUILA  
SECRETARIA DE SALUD DEPARTAMENTAL

## ALGECIRAS



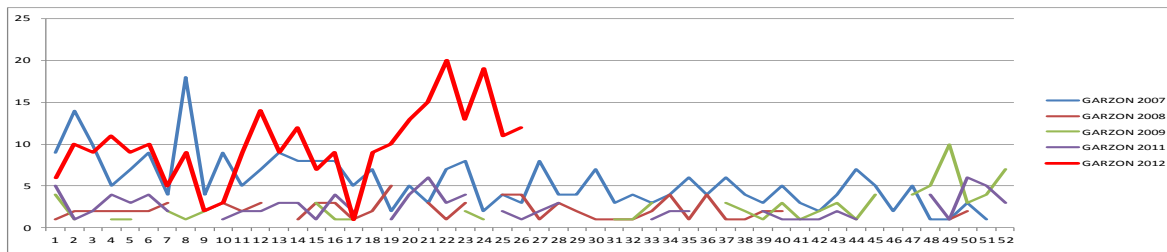
		semana																										
		1	2	3	4	5	6	7	8	9	10	11	12	13	14	15	16	17	18	19	20	21	22	23	24	25	26	27
ALGECIRAS	2007		2			1			2				1			1	2	1	1				1		4	2	1	1
	2008						2			1	1		1		1		1		1									
	2009													1							1	2			2			
	2011	1		1										1														1
	2012	1							1		2		2	1			3				3	1	5	9	5	8	8	9

## CAMPOALEGRE



		semana																										
		1	2	3	4	5	6	7	8	9	10	11	12	13	14	15	16	17	18	19	20	21	22	23	24	25	26	27
CAMPOALEGRE	2007	2	5	2	1	2	4	3		2					1	3		1	2	1	4	3	7	1		1		1
	2008			2	1						2	1																
	2009			1	1		1						1		1		1	2				1	1					
	2011	1				1	2															3		2			1	
	2012	2			1	2		1	3	2	4	2	1	1	2	6	5	5	3	2	9		4	10	11	1	5	5

## GARZON

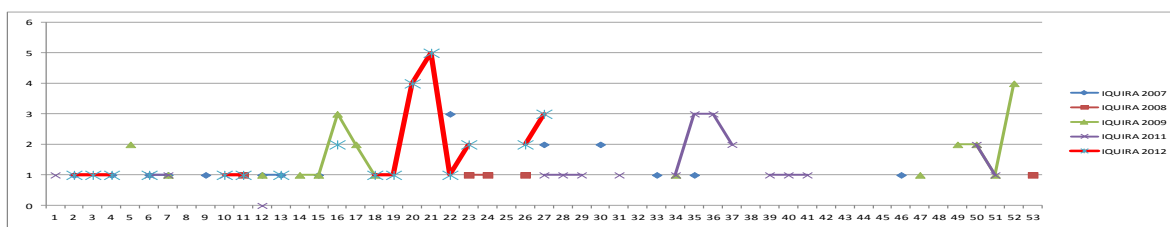


		semana																									
		1	2	3	4	5	6	7	8	9	10	11	12	13	14	15	16	17	18	19	20	21	22	23	24	25	26
GARZON	2007	9	14	10	5	7	9	4	18	4	9	5	7	9	8	8	8	5	7	2	5	3	7	8	2	4	3
	2008	1	2	2	2	2	2	3		2	3	2	3		1	3	3	1	2	5		3	1	3		4	4
	2009	4	1		1	1		2	1	2		2		2		3	1	1		1				2	1		
	2011	5	1	2	4	3	4	2			1	2	2	3	3	1	4	2		1	4	6	3	4		2	1
	2012	6	10	9	11	9	10	5	9	2	3	9	14	9	12	7	9	1	9	10	13	15	20	13	19	11	12



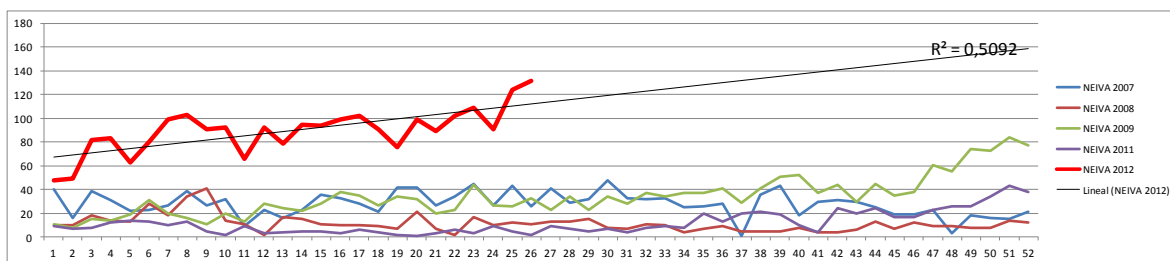
**GOBERNACION DEL HUILA**  
**SECRETARIA DE SALUD DEPARTAMENTAL**

## IQUIRA



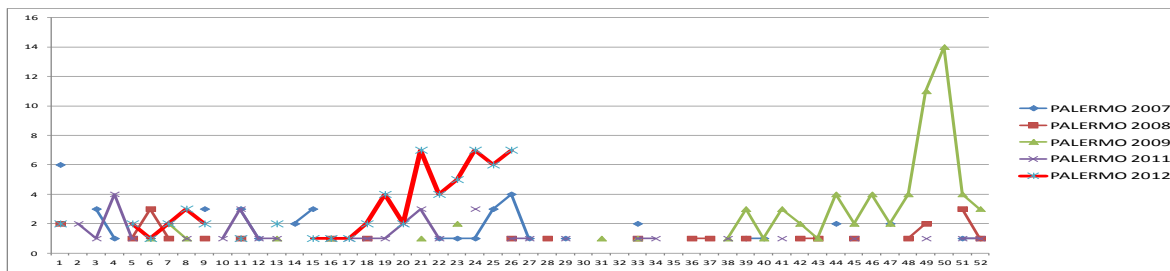
		semana																										
		1	2	3	4	5	6	7	8	9	10	11	12	13	14	15	16	17	18	19	20	21	22	23	24	25	26	27
IQUIRA	2007		1		1		1	1		1		1	1	1		1						3		1	1		1	2
	2008											1		1														
	2009					2		1					1		1	1	3	2	1									
	2011	1					1				1		0															1
	2012		1	1	1		1				1	1		1			2		1	1	4	5	1	2			2	3

## NEIVA



		semana																									
		1	2	3	4	5	6	7	8	9	10	11	12	13	14	15	16	17	18	19	20	21	22	23	24	25	26
NEIVA	2007	40	16	39	31	22	23	27	39	27	32	9	23	16	23	36	33	28	21	42	42	27	34	45	27	43	26
	2008	10	10	18	14	13	28	18	34	41	14	11	2	17	15	11	10	10	9	7	21	7	2	17	10	12	11
	2009	11	8	15	14	19	31	20	16	11	20	13	28	24	22	28	38	35	27	34	32	20	23	44	27	26	33
	2011	9	7	8	12	14	13	10	13	5	2	9	3	4	5	5	3	6	4	2	1	3	6	3	9	5	2
	2012	48	49	82	83	63	80	99	103	91	92	66	92	79	95	94	99	102	91	76	99	89	102	109	91	124	132

## PALERMO



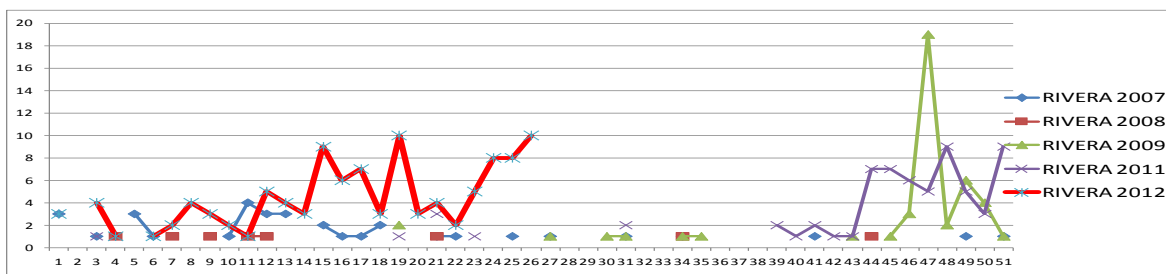
		semana																									
		1	2	3	4	5	6	7	8	9	10	11	12	13	14	15	16	17	18	19	20	21	22	23	24	25	26
PALERMO	2007	6			3	1		1	2		3		3	1									1	1	1	3	4
	2008	2			3	1		1	3	1		1						1		1							1
	2009								1	2	1				1		1					1		2			
	2011			2	1	4	1				1		3	1	1		1	1	1	1	2	3	1		3		1
	2012	2					2	1	2	3	2		1		2		1	1	1	2	4	2	7	4	5	7	7

**CARRERA 20 No 5B-36 PBX 8701980 ext. 112; FAX-Ext 108 Neiva-Huila**  
e-mail [sivigilahuila@gmail.com](mailto:sivigilahuila@gmail.com)



**GOBERNACION DEL HUILA**  
SECRETARIA DE SALUD DEPARTAMENTAL

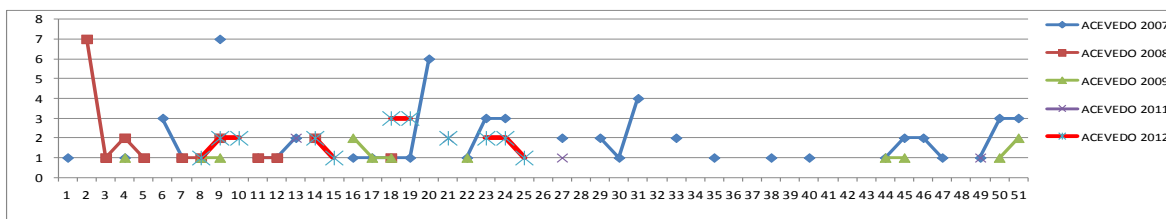
## RIVERA



		semana																									
		1	2	3	4	5	6	7	8	9	10	11	12	13	14	15	16	17	18	19	20	21	22	23	24	25	26
RIVERA	2007	3		1		3	1				1	4	3	3		2	1	1	2			1	1			1	
	2008				1			1		1		1	1									1					
	2009																			2							
	2011			1																	1	3		1			
	2012	3		4	1		1	2	4	3	2	1	5	4	3	9	6	7	3	10	3	4	2	5	8	8	1

## MUNICIPIOS QUE NO SE ENCUENTRAN EN BROTE

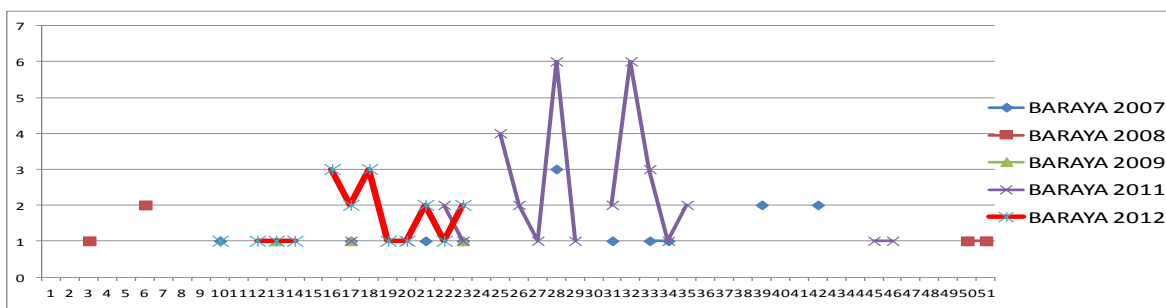
### ACEVEDO



### ALTAMIRA

No se encuentra en brote, ha reportado 3 casos en el año 2012.

### BARAYA



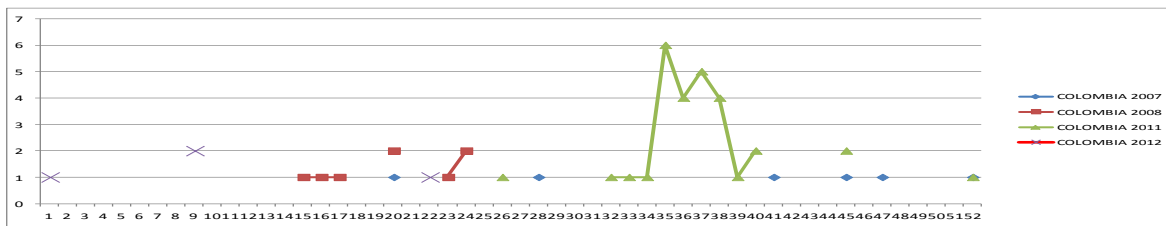
### COLOMBIA

CARRERA 20 No 5B-36 PBX 8701980 ext. 112; FAX-Ext 108 Neiva-Huila  
e-mail [sivigilahuila@gmail.com](mailto:sivigilahuila@gmail.com)





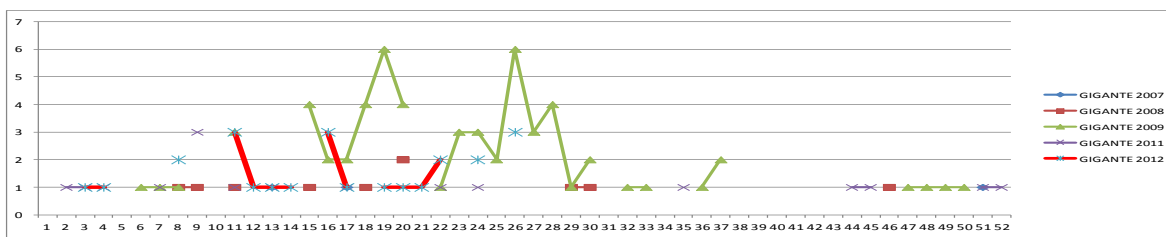
**GOBERNACION DEL HUILA**  
**SECRETARIA DE SALUD DEPARTAMENTAL**



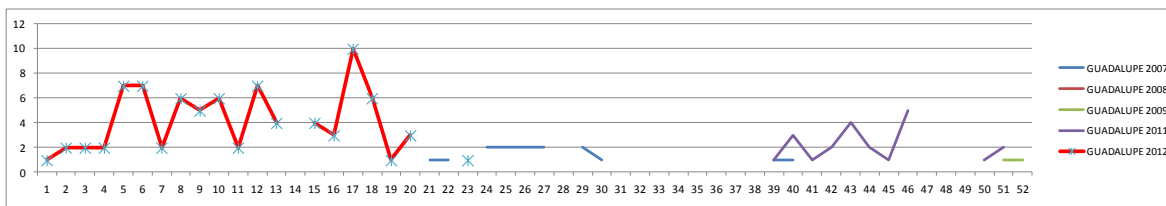
## ELIAS

Se han reportado 3 casos procedente de Elias en este año y el reporte en años anteriores es casi nulo.

## GIGANTE



## GUADALUPE



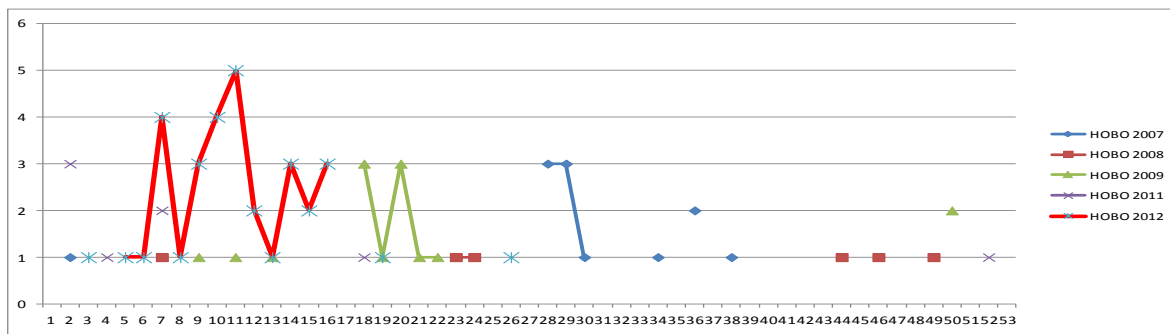
## HOBO



## GOBERNACION DEL HUILA

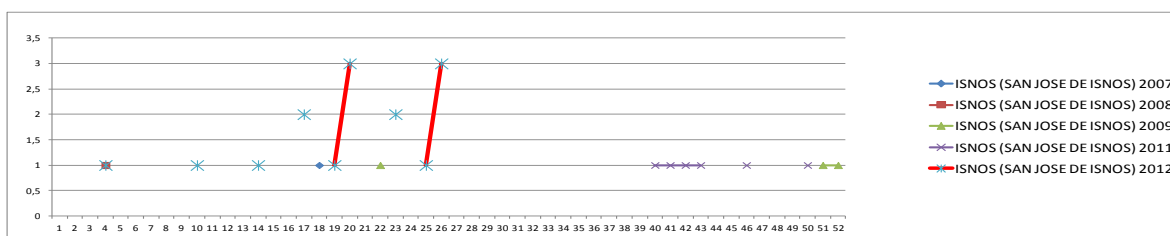
### SECRETARIA DE SALUD DEPARTAMENTAL

Este municipio no habia reportado casos desde la semana 20, reporta un caso en la semana 26.

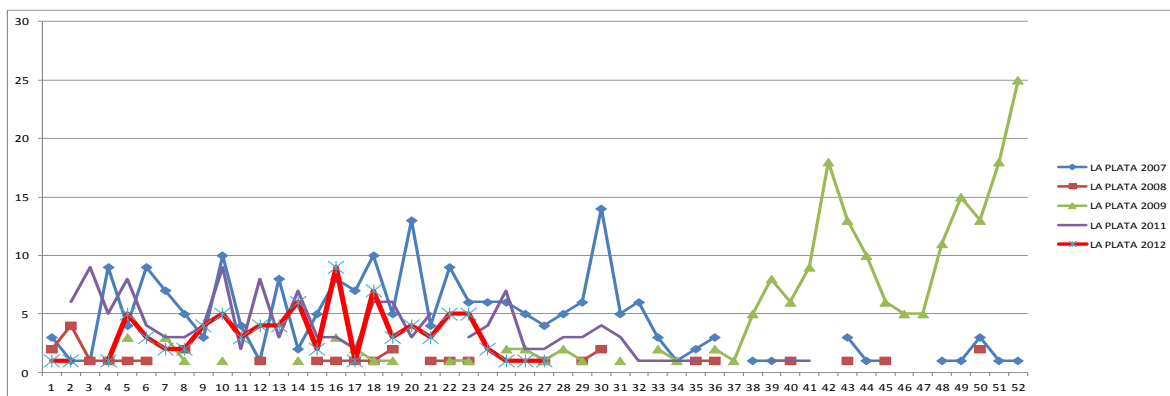


## ISNOS

Pendiente evidenciar la transmisión en este municipio.



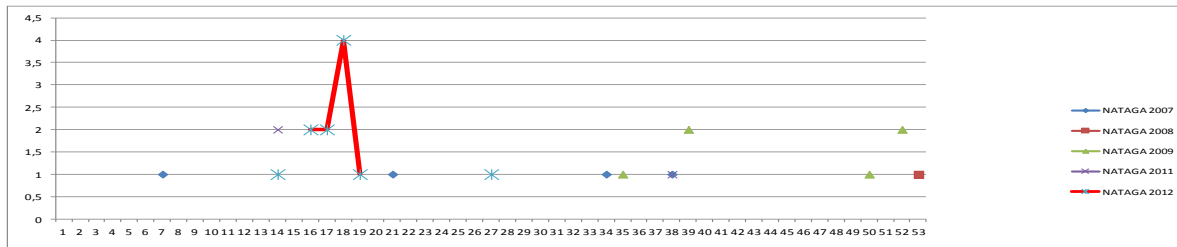
## LA PLATA



## NATAGA



**GOBERNACION DEL HUILA**  
**SECRETARIA DE SALUD DEPARTAMENTAL**



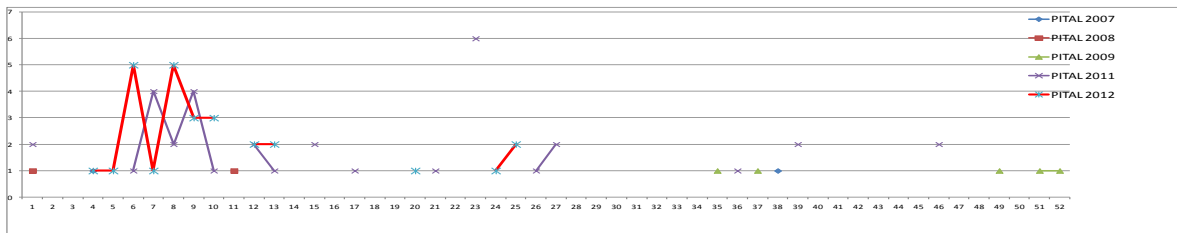
## PAICOL

Reporta 2 casos hasta Semana 27.

## PALESTINA

Se tienen reportado 2 casos procedente de Palestina, pero no se ha identificado el vector en el municipio.

## PITAL

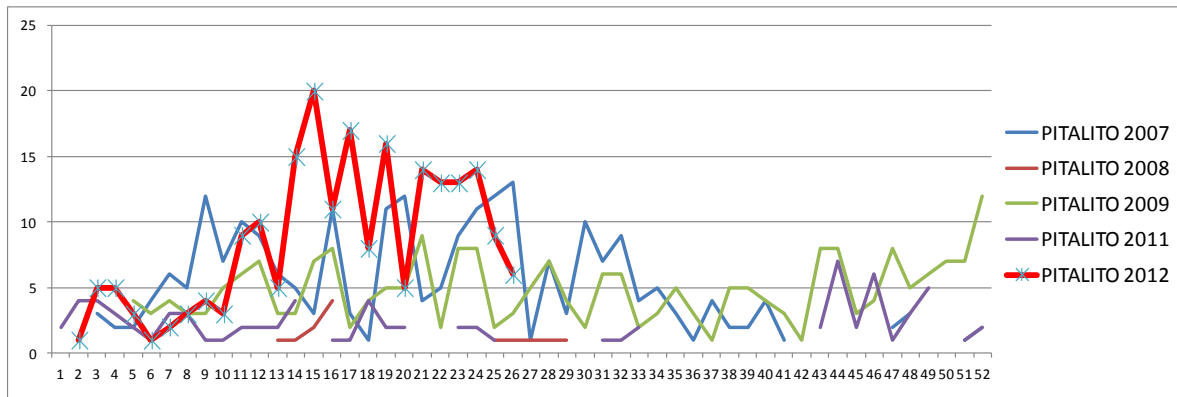


## PITALITO

Se presenta disminución en el reporte de casos, se hara seguimiento dada su situación de brote anterior.



**GOBERNACION DEL HUILA**  
**SECRETARIA DE SALUD DEPARTAMENTAL**

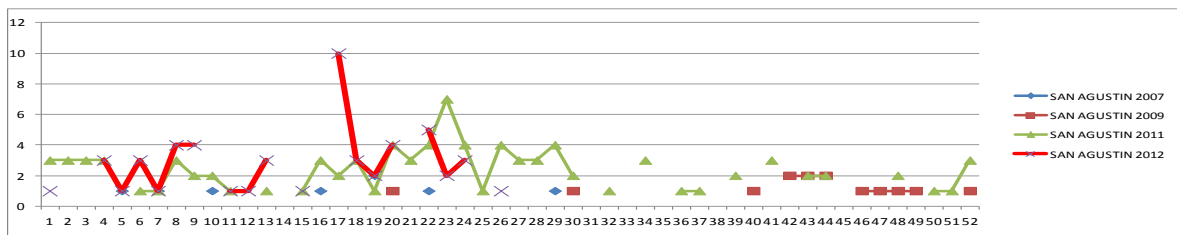


		semana																									
		1	2	3	4	5	6	7	8	9	10	11	12	13	14	15	16	17	18	19	20	21	22	23	24	25	26
PITALITO	2007			3	2	2	4	6	5	12	7	10	9	6	5	3	11	3	1	11	12	4	5	9	11	12	13
	2008	2		1				1				2		1	1	2	4		2			1				1	1
	2009			2		4	3	4	3	3	5	6	7	3	3	7	8	2	4	5	5	9	2	8	8	2	3
	2011	2	4	4	3	2	1	3	3	1	1	2	2	2	4		1	1	4	2	2				2	2	1
	2012		1	5	5	3	1	2	3	4	3	9	10	5	15	20	11	17	8	16	5	14	13	13	14	9	6

## SALADOBLANCO

Reporta 5 casos hasta semana 27.

## SAN AGUSTIN



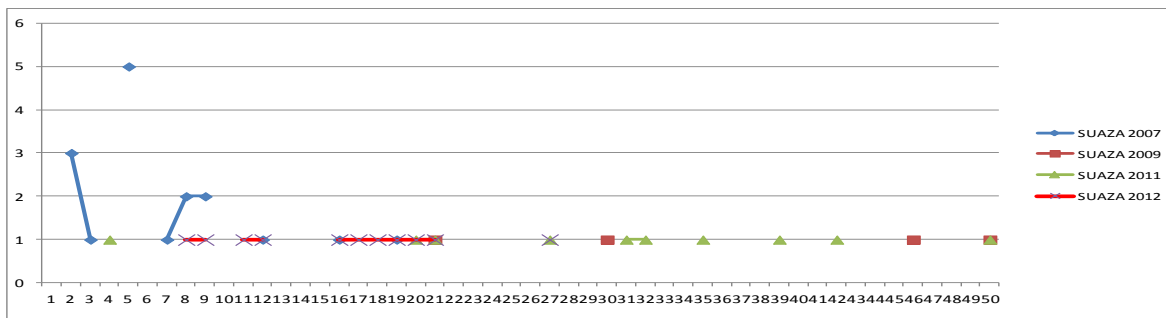
## SANTA MARIA

Se ha reportado 5 casos procedente de Santamaría, no se encuentra en brote.

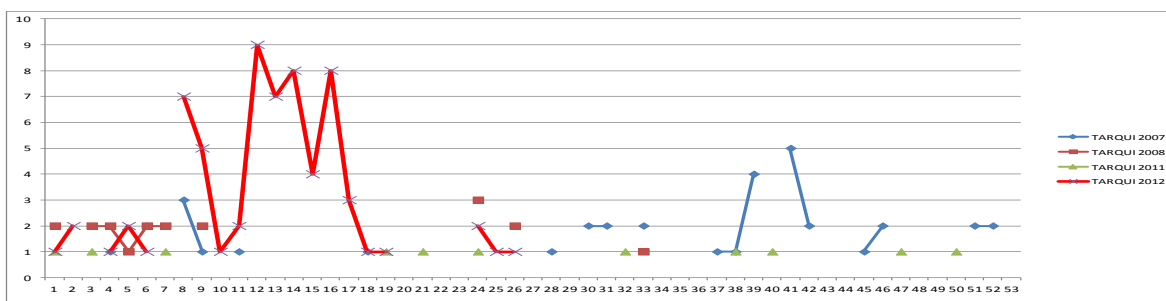
## SUAZA



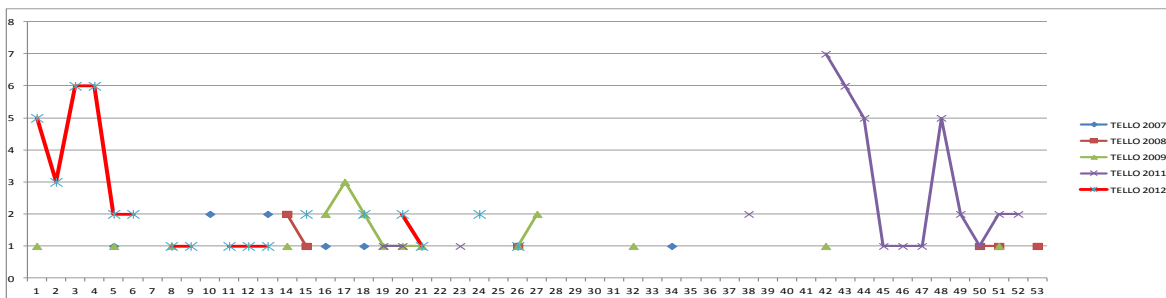
GOBERNACION DEL HUILA  
SECRETARIA DE SALUD DEPARTAMENTAL



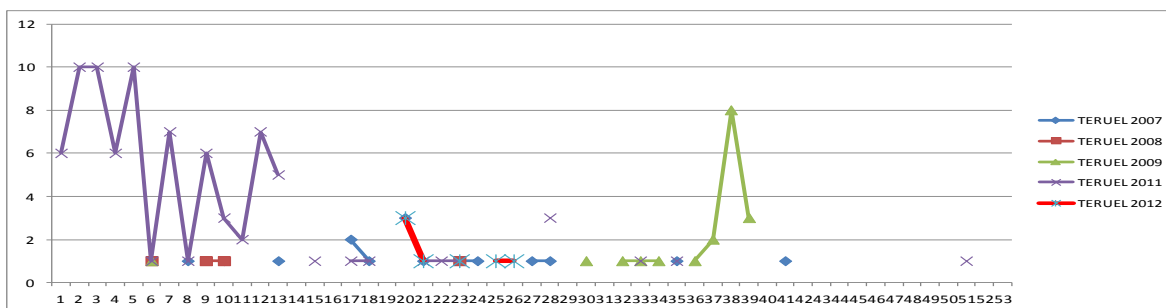
TARQUI



TELLO



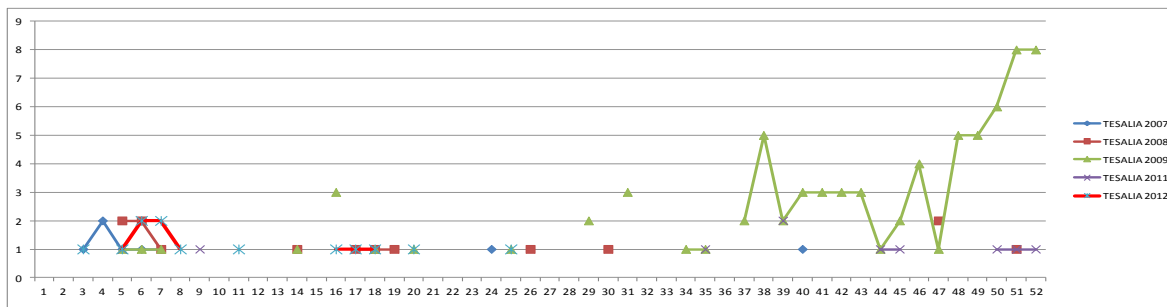
TERUEL



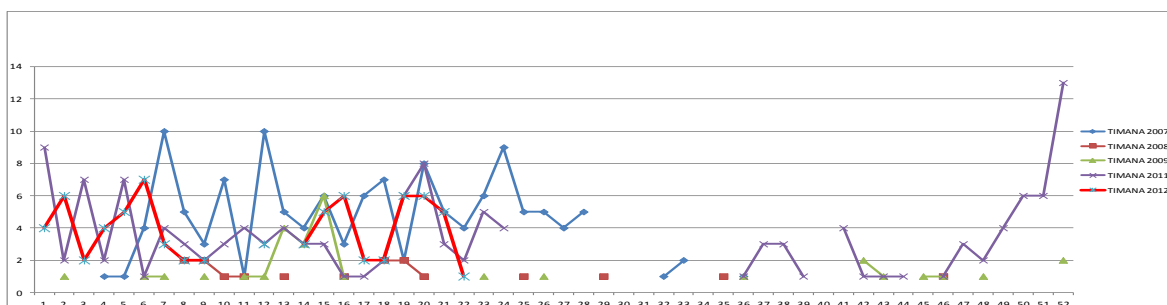
TESALIA



**GOBERNACION DEL HUILA**  
**SECRETARIA DE SALUD DEPARTAMENTAL**



## TIMANA



## VILLAVIEJA

Ha reportado 1 caso en el año 2012 no se encuentra en brote.

## YAGUARA

Reporta 3 casos.

Con los ajustes se encuentra que los siguientes municipios no presentan casos: La Argentina y Oporapa.

## INFORMACIÓN SOCIODEMOGRAFICA

Como en las semanas anteriores este evento se ha presentado con mayor frecuencia en el sexo masculino con poca diferencia con respecto a la ocurrencia en el sexo femenino. Según la seguridad social la distribución de los casos se presenta acorde con la distribución de esta seguridad en la población general, siendo el mayor número de afectados de régimen subsidiado. En la tabla 3 se puede observar las cifras de estas características sociodemograficas.



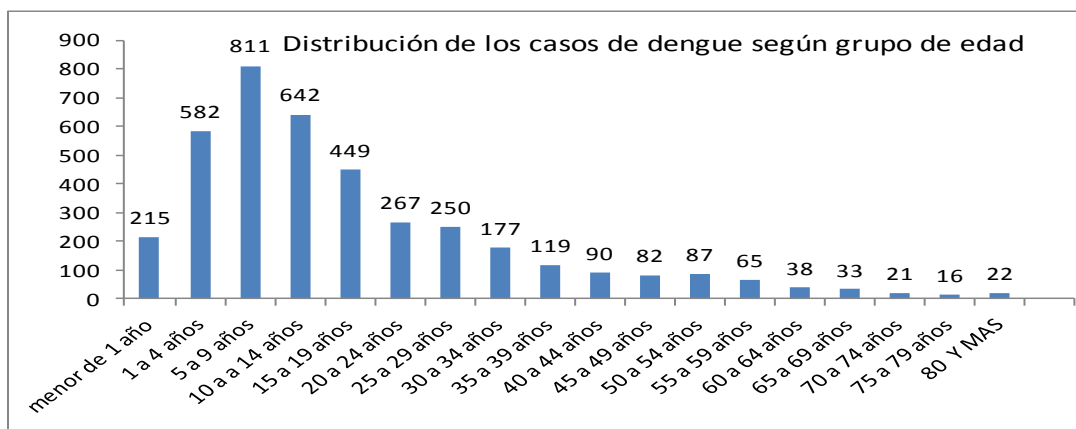
**GOBERNACION DEL HUILA**  
SECRETARIA DE SALUD DEPARTAMENTAL

Tabla 3. Distribución de las características sociodemograficas en los afectados por dengue a Semana 27 en el departamento del Huila.

CARACTERISTICA		DENGUE	%	DENGUE GRAVE	%	TOTAL	POBLACION	TASA ESPECIFICA
GENERO	Femenino	1857	46,82	64	43,84	1921	553.786	347
	Masculino	2109	53,18	82	56,16	2191	558.203	393
	TOTAL	3966	100,00	146	100,00			
Afiliación al RGSSS	Contributivo	1045	26,35	39	26,71			
	Subsidiado	2362	59,56	83	56,85			
	Excepcion	106	2,67	8	5,48			
	Especial	254	6,40	11	7,53			
	No afiliado	199	5,02	5	3,42			

Los casos se concentran según edad en la población menor de 14 años, con un 57% de los casos en menores de 14 años para dengue y 57% para dengue grave. La tasa específica por edad la tiene el grupo de edad menor de un año con una tasa de 1025 casos por 100.000 niños menores de 1 año. En las figuras 2 y 3 se observa la distribución de los casos de acuerdo a la edad y la distribución de la tasa específica según grupo de edad.

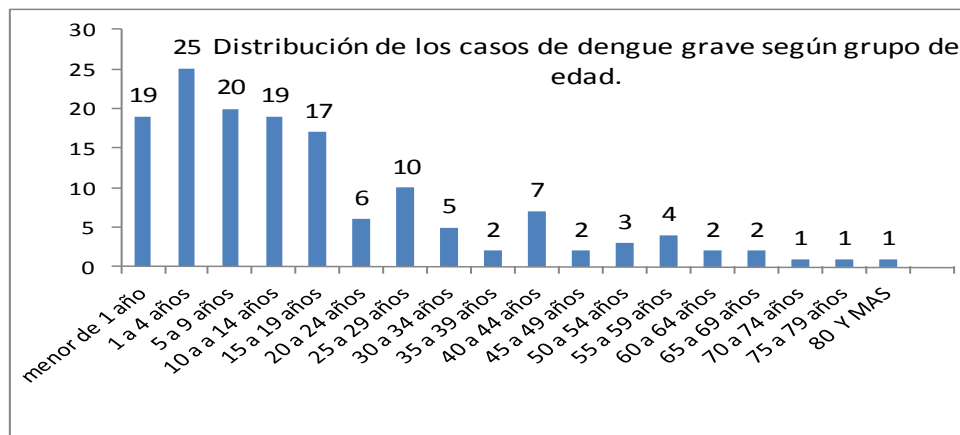
Figura 2. Distribución de los casos por dengue y dengue grave según grupo de edad a Semana 27 en el departamento del Huila.



Fuente: Sivigila

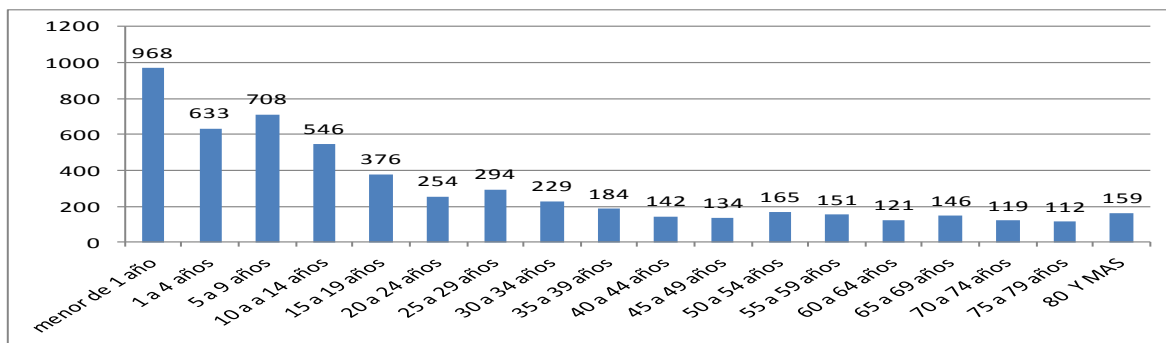


**GOBERNACION DEL HUILA**  
**SECRETARIA DE SALUD DEPARTAMENTAL**



Fuente: Sivigila

Figura 3. *Distribución de las casos tasas específicas según grupo de edad a Semana 27 en el departamento del Huila.*



## MORTALIDAD Y LETALIDAD

Se han notificado 12 casos de mortalidad por dengue hasta la semana 27. Se han descartaron 4 casos por laboratorio y se confirmaron 8 de los cuales 7 proceden de Neiva y uno de Campoalegre. La letalidad para el Huila es de 5,47% y para Neiva de 8.9%.

Cualquier inquietud pueden comunicarla al correo electrónico [etvitszooira@gmail.com](mailto:etvitszooira@gmail.com) o al teléfono fijo 8701980 ext. 112 o al celular 3213945291 con IRMA SUSANA BERMUDEZ ACOSTA (referente ETV).