



GOBERNACION DEL HUILA

SECRETARIA DE SALUD DEPARTAMENTAL

BOLETIN EPIDEMIOLOGICO DENGUE SEMANA 32 de 2012 DEPARTAMENTO DEL HUILA

Elaboró: IRMA SUSANA BERMUDEZ ACOSTA

Grupo: Vigilancia en salud pública

Área: Salud Pública

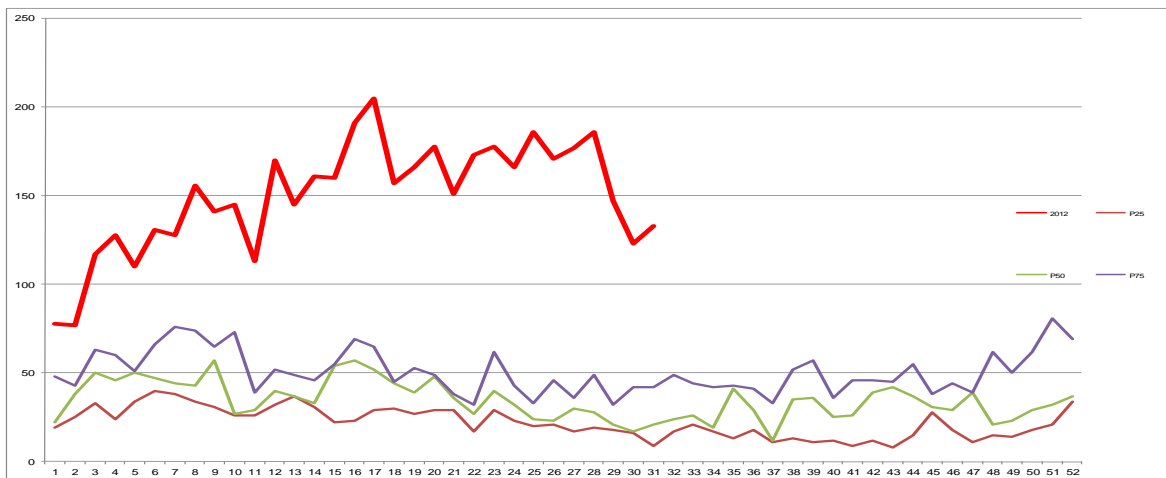
Fuente: SIVIGILA

Fecha de corte: 18 de Agosto de 2012

TENDENCIA

El canal endémico departamental en la semana epidemiológica 31 continua en zona de epidemia, pero muestra tendencia al descenso. Tiene su máximo pico en la semana 17 con 205 casos. Se espera disminución en el numero de reportes que se registran en las ultimas 4 semanas por efecto de ajustes con resultados de laboratorio negativo. Ver figura 1.

Figura 1. Canal endémico del Huila a semana 31 de 2012



Fuente SIVIGILA

Comportamiento del evento en el departamento

A Semana 32 se identifican 4718 casos de dengue procedentes del Huila (4569 casos de dengue y 149 casos de dengue grave), con una tasa de 709 casos por 100.000 habitantes de cabecera municipal. Los casos de dengue corresponden al 97% del total del reporte y el 3% a dengue grave.

El municipio de Neiva aporta el 56,8 % del total de los casos de dengue del departamento y el 57,7% de los casos de dengue grave.

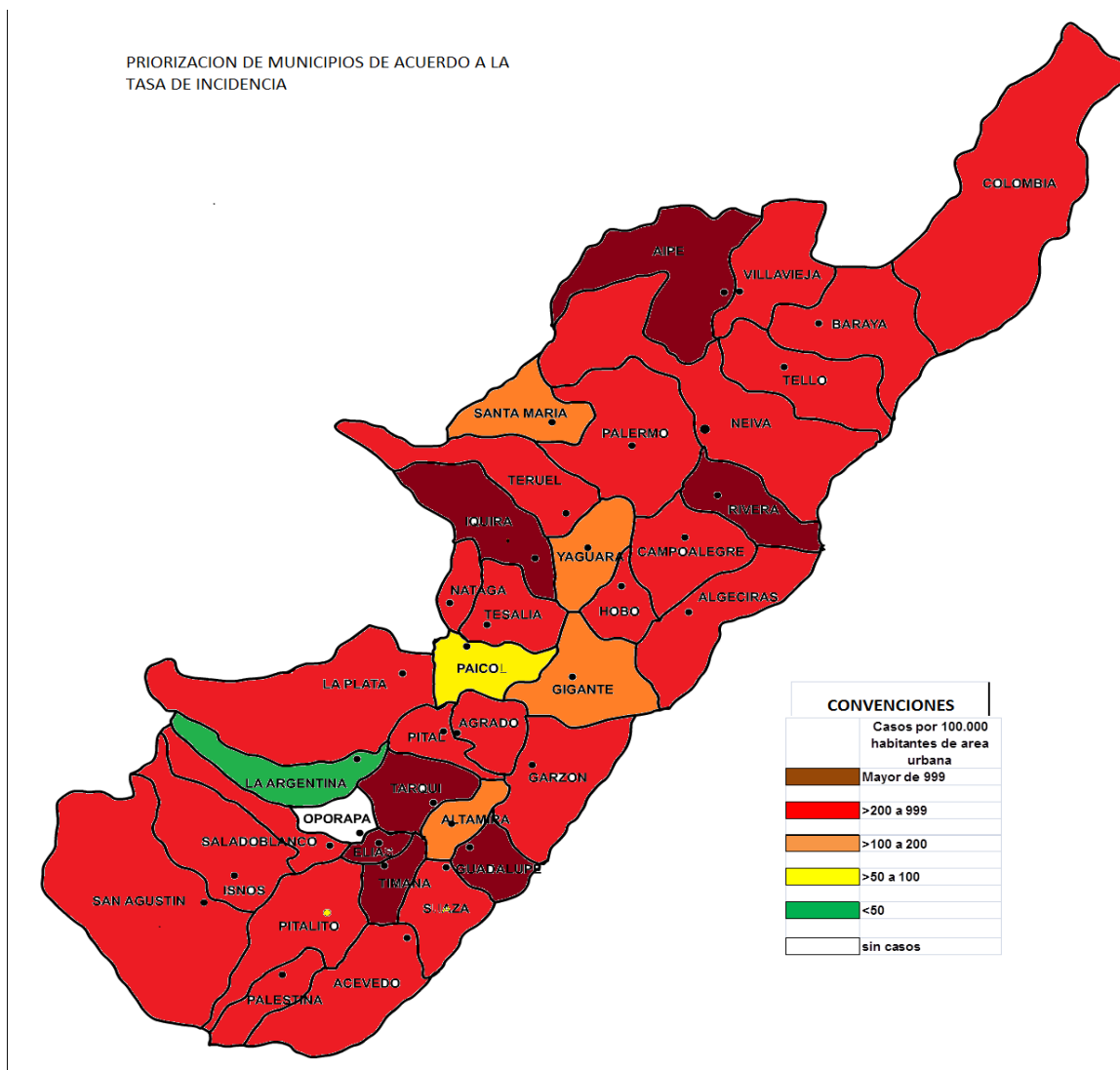


GOBERNACION DEL HUILA

SECRETARIA DE SALUD DEPARTAMENTAL

Según tasa de incidencia ocupa el primer lugar el municipio de Aipe con 1789 casos por 100.000 habitantes de cabecera municipal, seguido de Guadalupe con 1629 y Tarqui con 1509 casos por 100.000 habitantes de cabecera municipal. En el mapa 1 se presenta la priorización de los municipios de acuerdo a la tasa de incidencia en color café los municipios con tasa superior a 999 casos por 100.000 habitantes cabecera municipal y en rojo los municipios con tasa entre 200 y 999 casos por 100.000 habitantes de área urbana.

Mapa 1. Priorización de los municipios según tasa de incidencia Huila Semana 32.





GOBERNACION DEL HUILA

SECRETARIA DE SALUD DEPARTAMENTAL

En la tabla 1 puede observarse la distribución del total de los casos dengue según municipio y el porcentaje que aporta este al departamento.

Tabla 1. *Distribución de los casos de dengue (dengue mas dengue grave) según municipio de procedencia y el porcentaje que aporta al departamento. Huila a Semana 32 de 2012.*

Numero de casos total de dengue por municipio		
MUNICIPIO	casos dengue total	Porcentaje de casos que aporta el municipio al departamento
Neiva	2679	56,8%
Garzón	351	7,4%
Aipe	271	5,7%
Pitalito	221	4,7%
Rivera	132	2,8%
Algeciras	108	2,3%
Timaná	102	2,2%
Palermo	99	2,1%
La Plata	95	2,0%
Campoalegre	92	1,9%
Guadalupe	82	1,7%
Tarqui	73	1,5%
San Agustín	55	1,2%
Tello	41	0,9%
Hobo	33	0,7%
Pital	29	0,6%
Iquirá	28	0,6%
Isnos	27	0,6%
Agrado	23	0,5%
Acevedo	23	0,5%
Gigante	22	0,5%
Baraya	17	0,4%
Tesalia	15	0,3%
Elías	14	0,3%
Teruel	14	0,3%
Suaza	13	0,3%
Saladoblanco	11	0,2%
Nátaga	10	0,2%
Yaguará	8	0,2%
Colombia	6	0,1%
Santa María	6	0,1%
Villavieja	5	0,1%
Palestina	4	0,1%
Altamira	3	0,1%
Paicol	2	0,0%
La Argentina	2	0,0%
Oporapa	0	0,0%



GOBERNACION DEL HUILA

SECRETARIA DE SALUD DEPARTAMENTAL

En la tabla 2 puede observarse la distribución de la tasa por 100.000 habitantes de cabecera municipal según municipio de procedencia.

Tabla 1. *Distribución de la tasa por 100.000 habitantes de cabecera municipal según municipio de procedencia. Huila a Semana 32 de 2012.*

TASA POR 100.000 HABITANTES DE AREA URBANA	
MUNICIPIO	TASA
Aipe	1789
Guadalupe	1629
Tarqui	1509
Timaná	1427
Rivera	1293
Iquira	1180
Elías	1169
Garzón	888
Neiva	848
Algeciras	710
Palermo	668
Tello	646
Hobo	630
Pital	600
San Agustín	502
Isnos	487
Nátaga	475
Agrado	449
Saladoblanco	421
Acevedo	395
La Plata	392
Campoalegre	361
Baraya	345
Teruel	326
Suaza	325
Pitalito	313
Tesalia	285
Colombia	245
Villavieja	204
Palestina	203
Santa María	194
Gigante	130
Yaguará	110
Altamira	109
Paicol	87
La Argentina	45
Oporapa	0



GOBERNACION DEL HUILA

SECRETARIA DE SALUD DEPARTAMENTAL

Tabla 3. *Distribución de los casos de dengue grave según municipio de procedencia y el porcentaje que aporta al departamento. Huila a Semana 32 de 2012.*

Casos de dengue grave y su porcentaje por municipio		
MUNICIPIO	Numero de casos de dengue grave	Porcentaje de casos de dengue GRAVE que aporta el municipio al departamento
Neiva	86	58%
Pitalito	10	7%
San Agustín	9	6%
Rivera	6	4%
Algeciras	6	4%
Acevedo	5	3%
Campoalegre	4	3%
Baraya	4	3%
Tesalia	4	1%
Palermo	3	2%
Gigante	3	2%
Garzón	2	1%
La Plata	2	1%
Aipe	1	1%
Timaná	1	1%
Guadalupe	1	1%
Tarqui	1	1%
Tello	1	1%

En la tabla 4 se presenta los municipios en brote actualmente y el número de semanas que han estado en brote los municipios que lo han padecido.



GOBERNACION DEL HUILA

SECRETARIA DE SALUD DEPARTAMENTAL

Tabla 4. Municipios del Huila en brote a semana 31 y número de semanas en brote de los municipios que lo han estado en el año 2012.

MUNICIPIO	Actualmente en brote	SEMANAS EN BROTE
Aipe	si	27
Algeciras	si	12
Campoalegre	si	18
Garzón	si	18
Neiva	si	30
Palermo	si	13
Rivera	si	17
Isnos	si	11
Elías	no	4
Agrado	no	5
Iquira	no	7
Acevedo	no	5
Altamira	no	0
Baraya	no	4
Colombia	no	0
Gigante	no	0
Guadalupe	no	21
Hobo	no	9
La Argentina	no	0
La Plata	no	0
Nátaga	no	4
Oporapa	no	0
Paicol	no	0
Palestina	no	0
Pital	no	2
Pitalito	no	14
Saladoblanco	no	0
San Agustín	no	3
Santa María	no	0
Suaza	no	0
Tarqui	no	9
Tello	no	6
Teruel	no	0
Tesalia	no	0
Timaná	no	4
Villavieja	no	0
Yaguará	no	0

|



GOBERNACION DEL HUILA

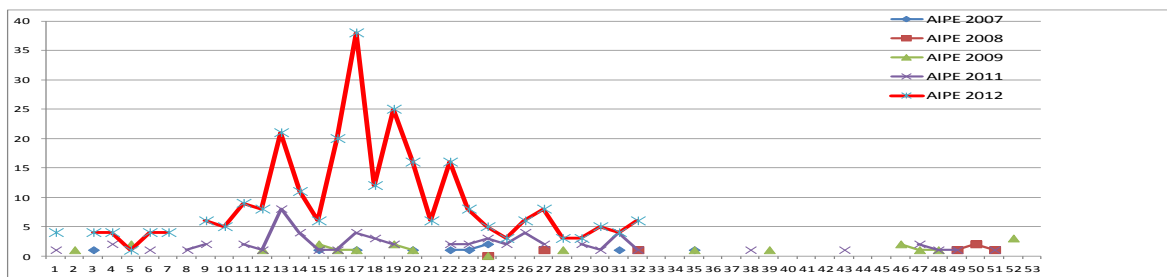
SECRETARIA DE SALUD DEPARTAMENTAL

Sale de brote el municipio de Elias. En los municipios de Neiva, Aipe, Algeciras y Rivera disminuyen los casos de manera que se acercan a el comportamiento de años anteriores siendo posible que salgan de brote en pocas semanas. No es así con Palermo, Garzón e Isnos que han aumentado el reporte de casos.

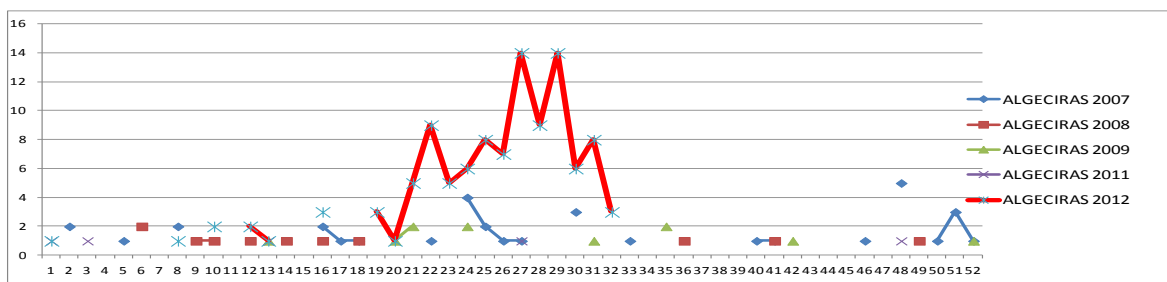
A continuación se presenta de manera grafica el comportamiento por semanas del evento por municipio en el año 2012, en comparación con los años desde 2007 a 2011, excluyendo el año 2010 debido a que en este se presentó epidemia por dengue y por tanto no podemos incluirlo para la comparación de la situación cotidiana en cada municipio. La línea roja más gruesa representa los casos ocurridos en 2012. Tenga en cuenta que los datos de Semana 32 no se tienen en cuenta por estar sujetos a ajustes, por tanto no se colocaron.

MUNICIPIOS EN BROTE

AIPE



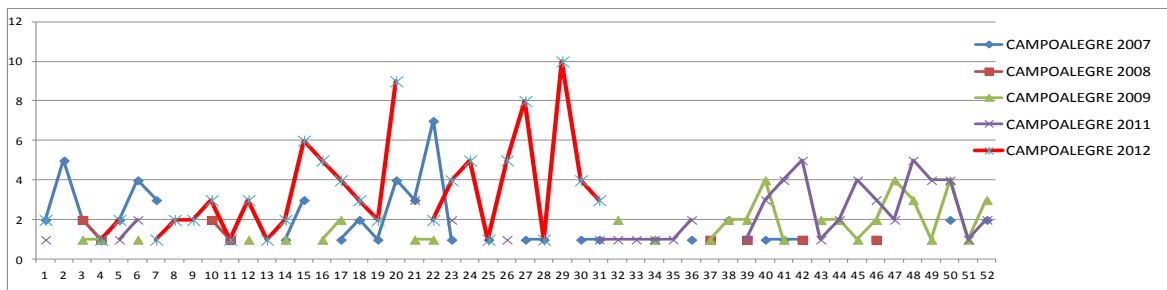
ALGECIRAS



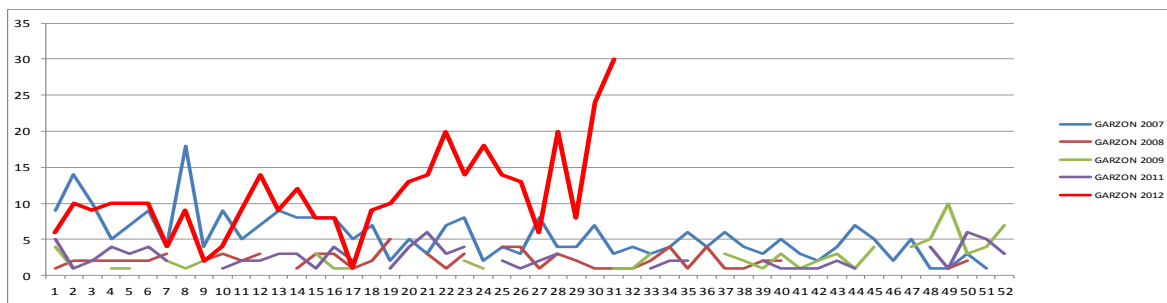
CAMPOALEGRE



GOBERNACION DEL HUILA
SECRETARIA DE SALUD DEPARTAMENTAL

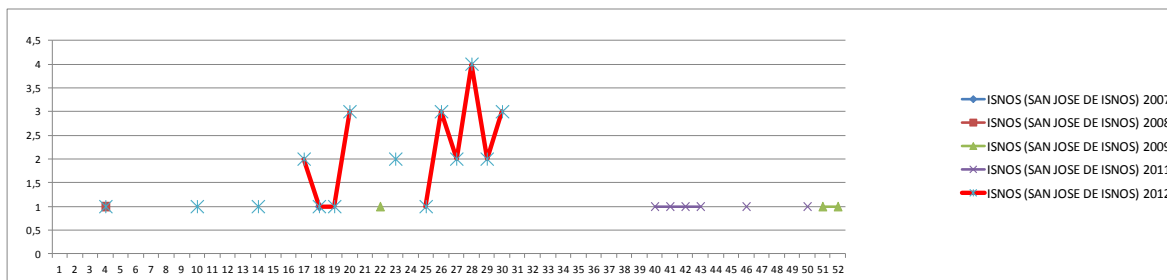


GARZON



ISNOS

El municipio de Isnos ha reportado 26 casos y no da respuesta a la investigación de campo de los casos e identificación de la presencia del vector, se registra en brote ya que el número de casos que viene reportando es superior al reportado en años anteriores.

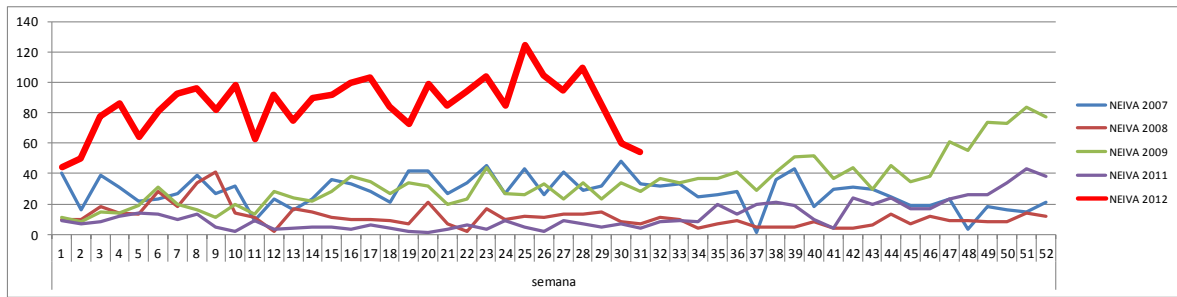


NEIVA

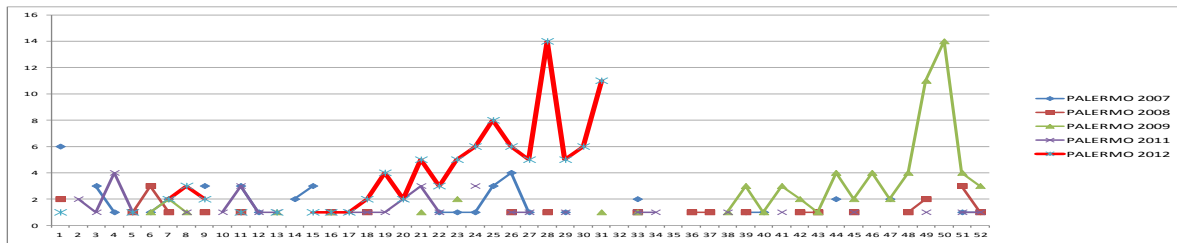
Con los ajustes que entraron en la semana 32 se observa tendencia descendente en la semana 29 y 30.



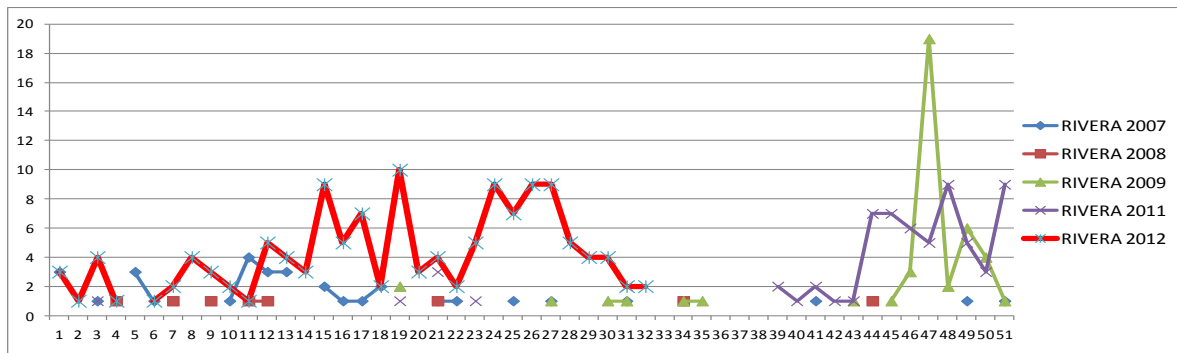
GOBERNACION DEL HUILA
SECRETARIA DE SALUD DEPARTAMENTAL



PALERMO



RIVERA

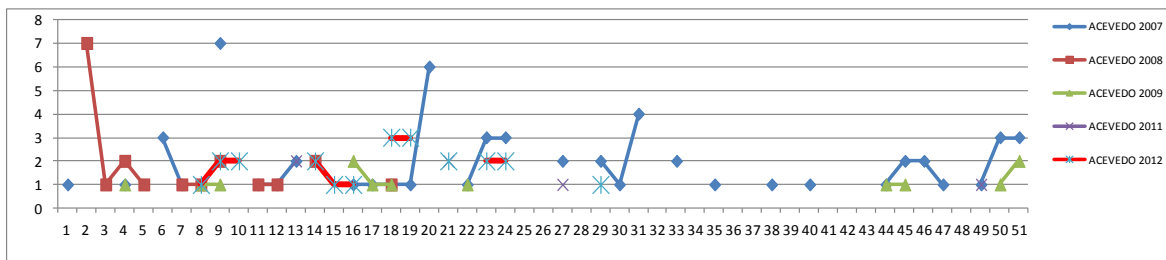


MUNICIPIOS QUE NO SE ENCUENTRAN EN BROTE

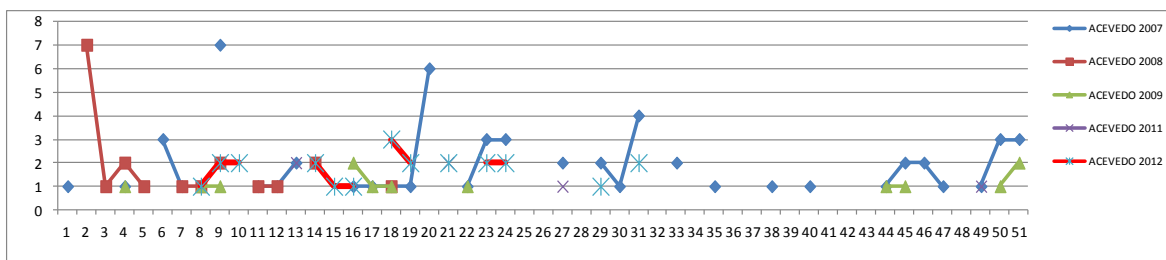
ACEVEDO



GOBERNACION DEL HUILA
SECRETARIA DE SALUD DEPARTAMENTAL



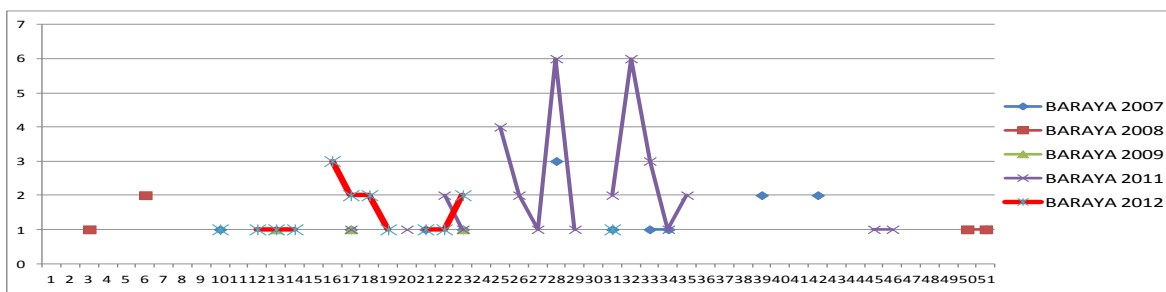
AGRADO



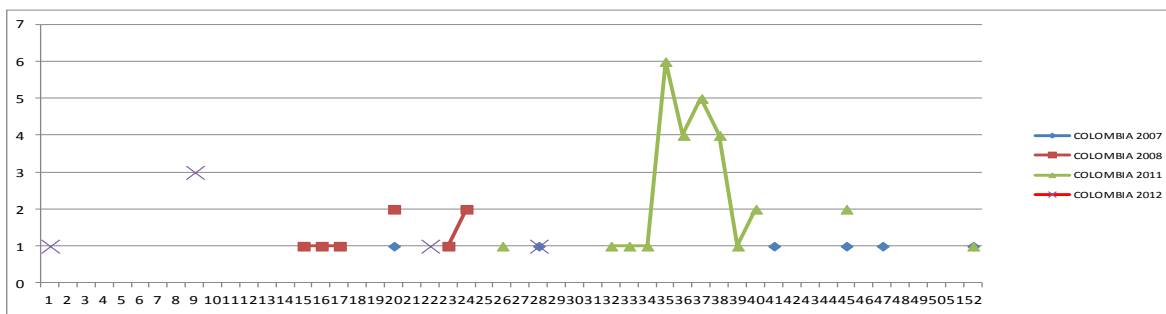
ALTAMIRA

No se encuentra en brote, ha reportado 3 casos en el año 2012.

BARAYA



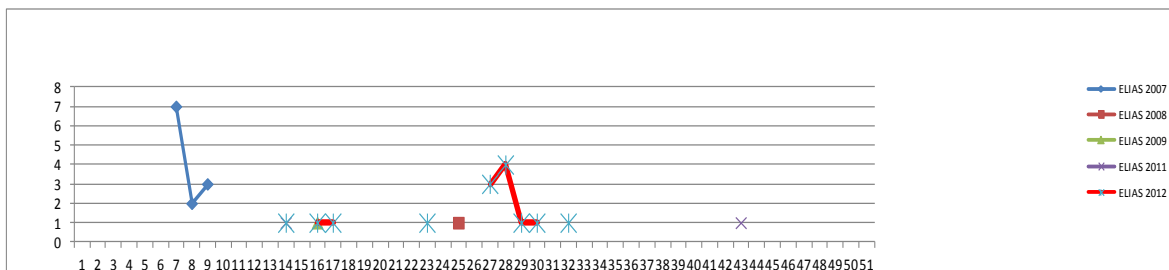
COLOMBIA



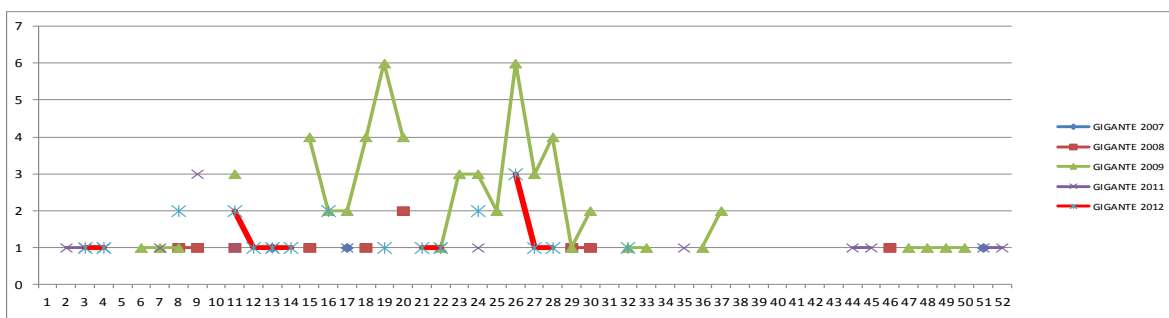


GOBERNACION DEL HUILA
SECRETARIA DE SALUD DEPARTAMENTAL

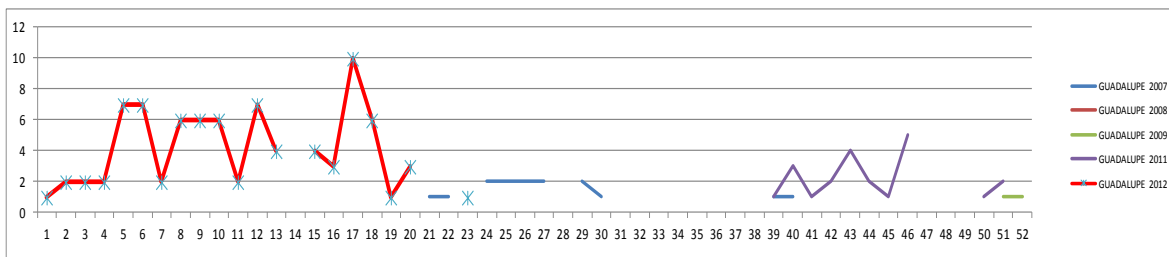
ELIAS



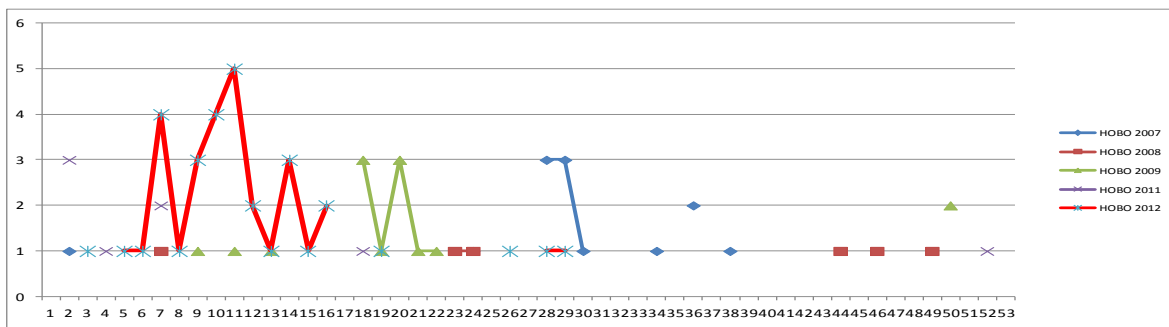
GIGANTE



GUADALUPE



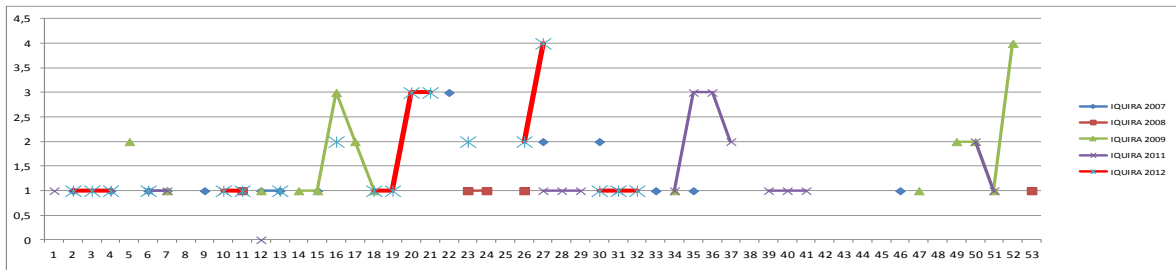
HOBO





GOBERNACION DEL HUILA
SECRETARIA DE SALUD DEPARTAMENTAL

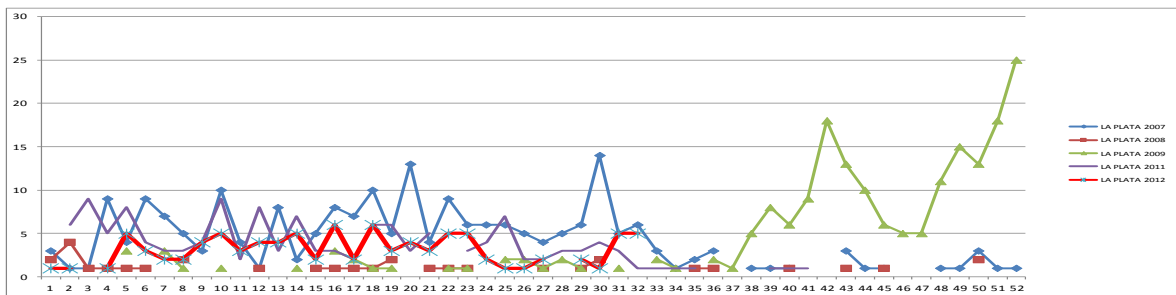
IQUIRA



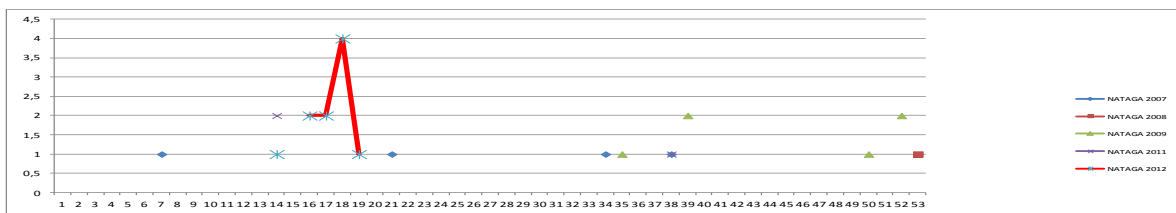
LA ARGENTINA

Reporta 2 casos.

LA PLATA



NATAGA



PAICOL

Reporta 2 casos hasta Semana 32.

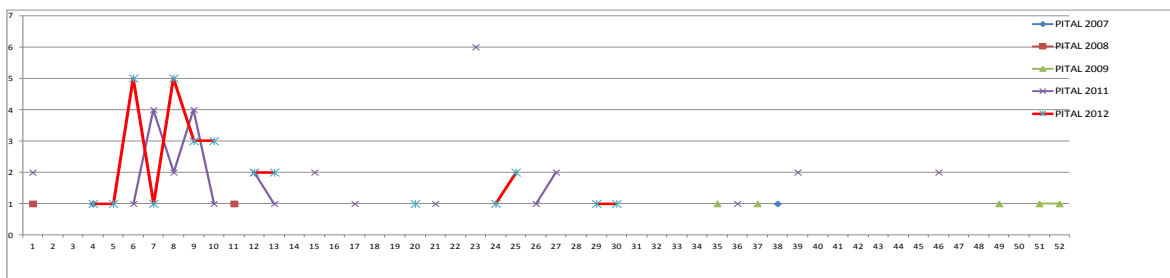
PALESTINA

Se tienen reportado 4 casos procedente de Palestina.

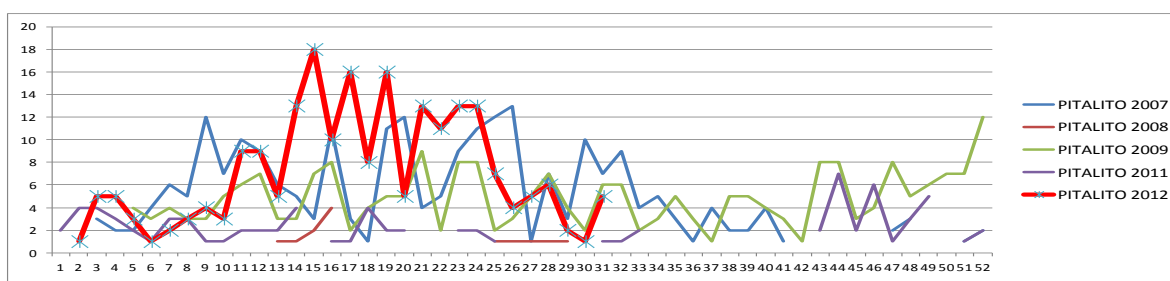


GOBERNACION DEL HUILA
SECRETARIA DE SALUD DEPARTAMENTAL

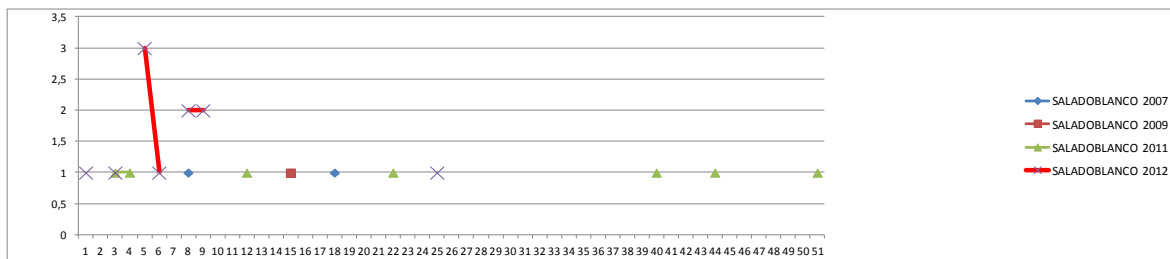
PITAL



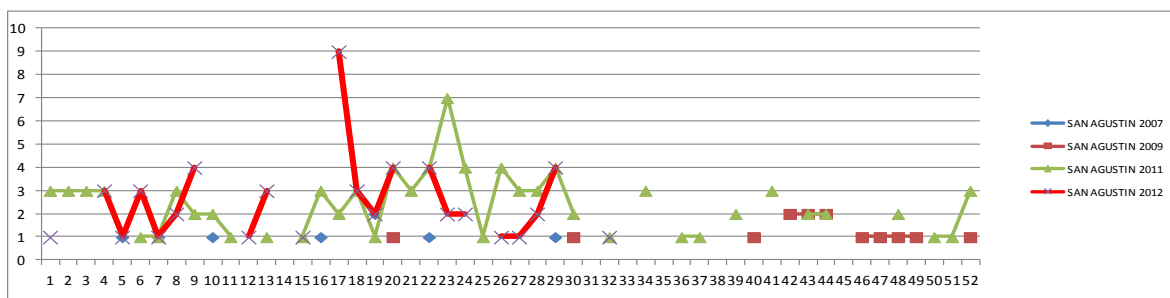
PITALITO



SALADOBLANCO



SAN AGUSTIN



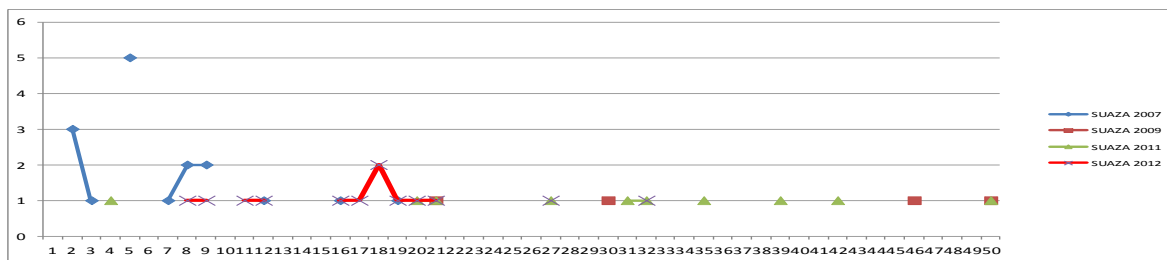


GOBERNACION DEL HUILA
SECRETARIA DE SALUD DEPARTAMENTAL

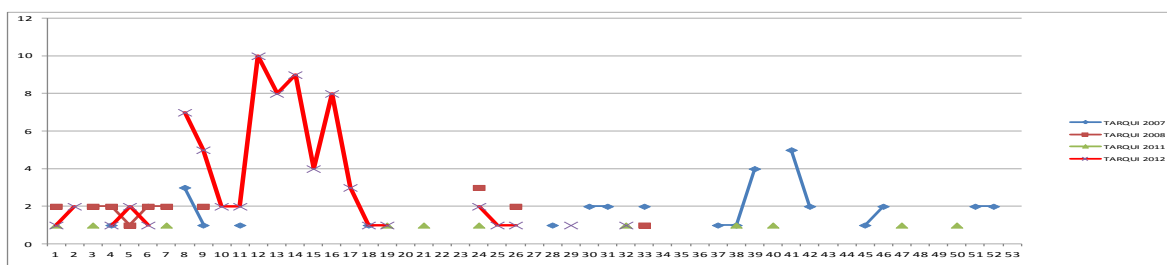
SANTA MARIA

Se ha reportado 6 casos procedente de Santamaría, no se encuentra en brote.

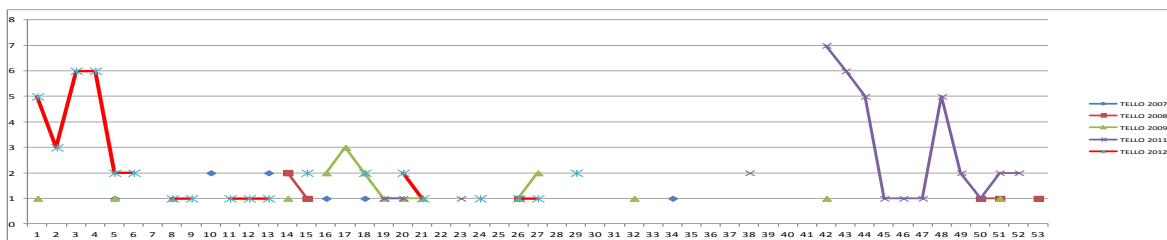
SUAZA



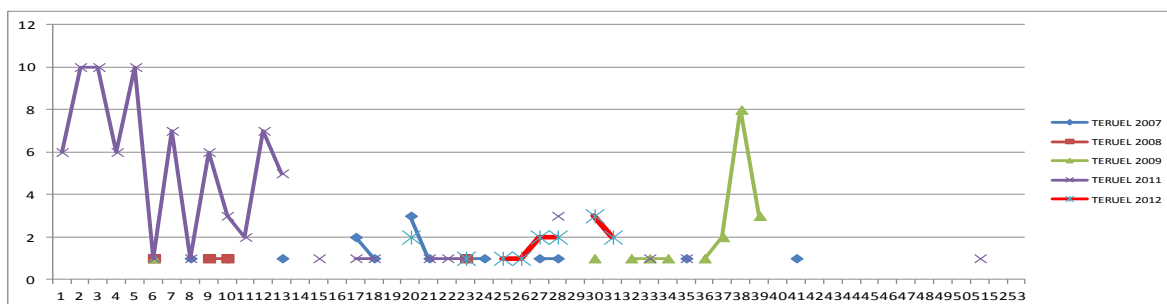
TARQUI



TELLO



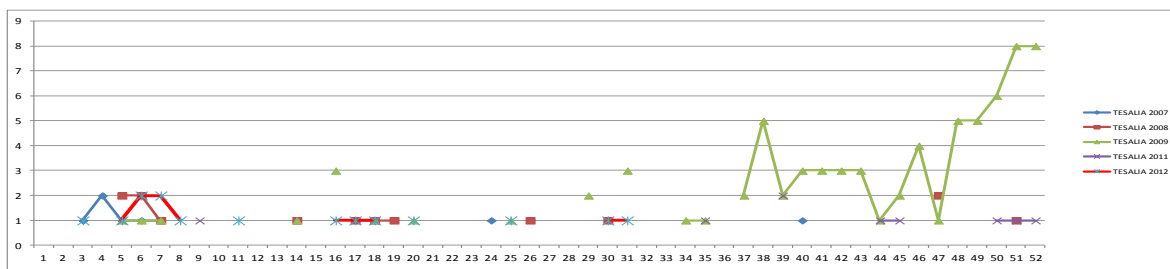
TERUEL



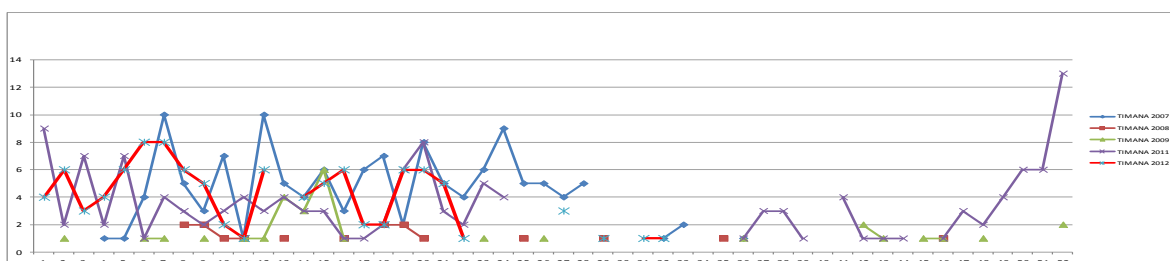


GOBERNACION DEL HUILA
SECRETARIA DE SALUD DEPARTAMENTAL

TESALIA



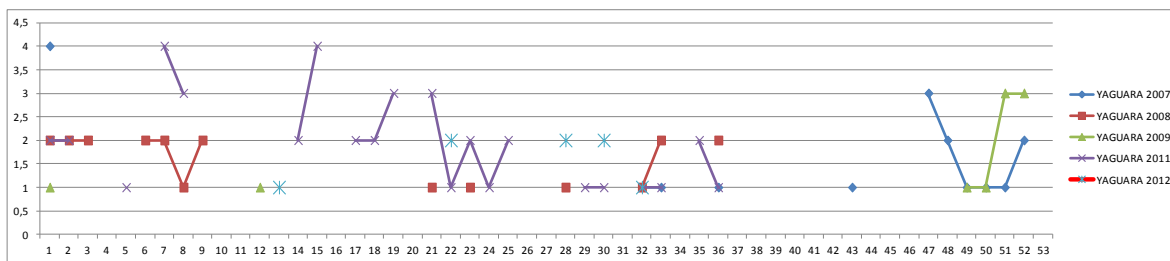
TIMANA



VILLAVIEJA

Han reportado 4 casos en el año 2012 no se encuentra en brote.

YAGUARA



Con los ajustes se encuentra que el municipio de Oporapa no presentan casos.

INFORMACIÓN SOCIODEMOGRAFICA

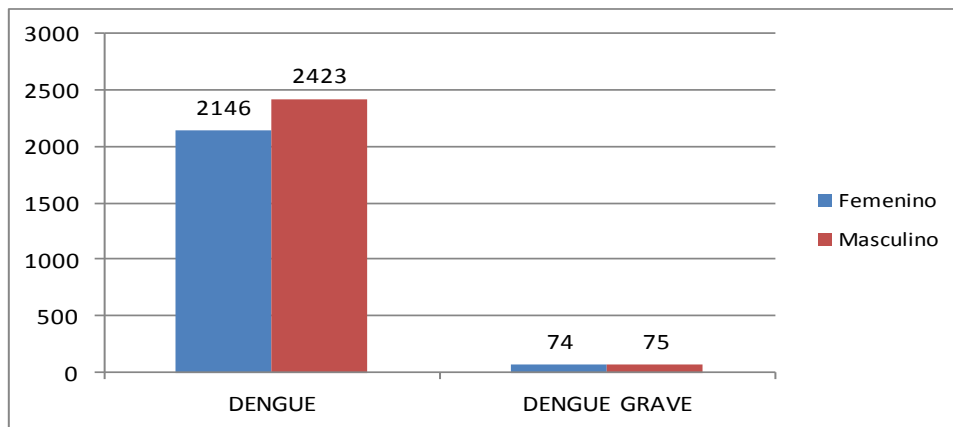
Como en las semanas anteriores este evento se ha presentado con mayor frecuencia en el sexo masculino siendo el 53% de los casos para ellos. Ver figura 2.



GOBERNACION DEL HUILA

SECRETARIA DE SALUD DEPARTAMENTAL

Figura 2. Distribución de los casos de dengue y dengue grave según sexo a semana 32 de 2012 en el Huila.



Según la seguridad social la distribución de los casos se presenta acorde con la distribución de esta seguridad en la población general, siendo el mayor número de afectados de régimen subsidiado. En la tabla 5 se puede observar las cifras de estas características sociodemográficas.

Tabla 5. Distribución de las características socio-demográficas en los afectados por dengue a Semana 32 en el departamento del Huila.

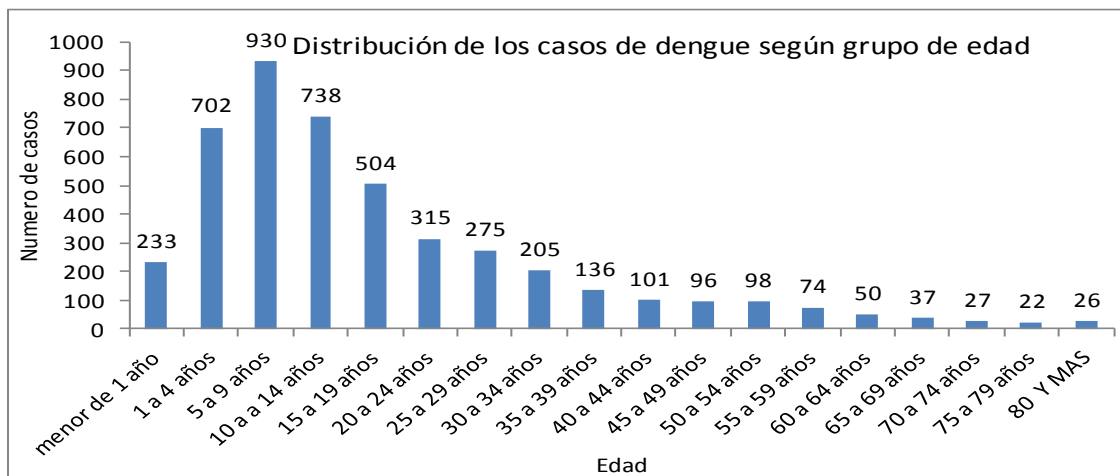
CARACTERISTICA		DENGUE	%	DENGUE GRAVE	%	TOTAL	%	POBLACION	TASA ESPECIFICA
GENERO	Femenino	2146	46,97	74	49,66	2220	47%	553.786	401
	Masculino	2423	53,03	75	50,34	2498	53%	558.203	448
	TOTAL	4569	100,00	149	100,00	4718			
Afiliación al RGSSS	Contributivo	1165	25,50	46	30,87				
	Subsidiado	2796	61,20	78	52,35				
	Excepcion	113	2,47	8	5,37				
	Especial	274	6,00	12	8,05				
	No afiliado	221	4,84	5	3,36				

Los casos de dengue total se concentran según edad en la población menor de 14 años con un 57% y se repite el porcentaje de 57% en los casos de dengue grave de los menores de 14 años. La mayor tasa específica por edad la tiene el grupo de edad menor de un año con una tasa de 1117 casos por 100.000 niños menores de 1 año. En las figuras 3 y 4 se observa la distribución de los casos de acuerdo a la edad y la distribución de la tasa específica según grupo de edad.

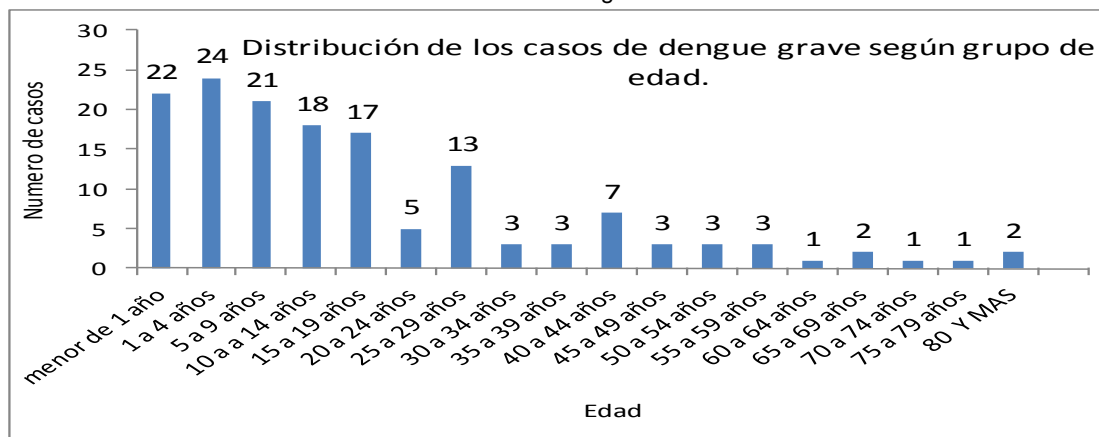
Figura 3. Distribución de los casos por dengue y dengue grave según grupo de edad a Semana 32 en el departamento del Huila.



GOBERNACION DEL HUILA
SECRETARIA DE SALUD DEPARTAMENTAL

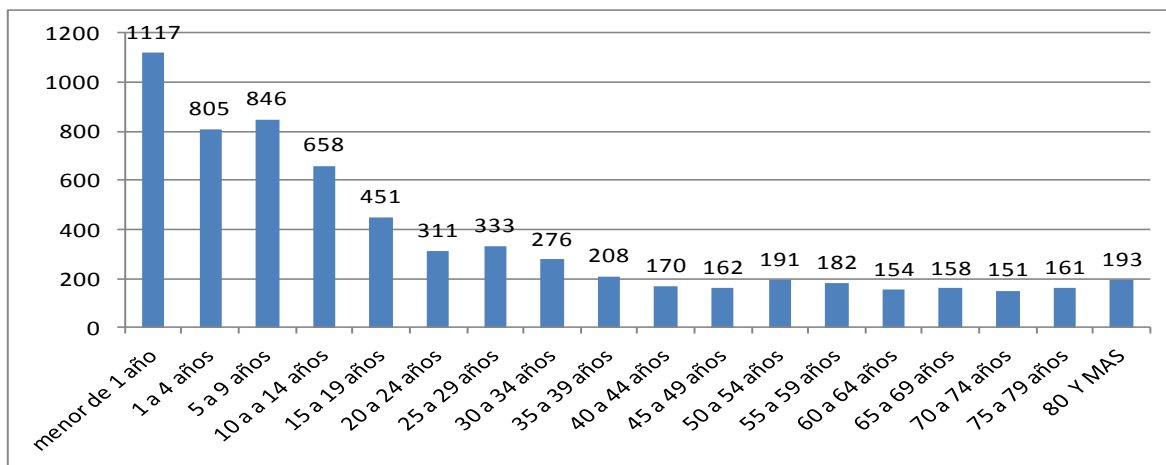


Fuente: Sivigila



Fuente: Sivigila

Figura 4. *Distribución de las tasas específicas según grupo de edad a Semana 32 en el departamento del Huila.*





GOBERNACION DEL HUILA
SECRETARIA DE SALUD DEPARTAMENTAL

MORTALIDAD Y LETALIDAD

Se han notificado 12 casos de mortalidad por dengue hasta la semana 32. De estos se descartaron 4 casos por laboratorio y se confirmaron 8 de los cuales 7 proceden de Neiva y uno de Campoalegre. La letalidad para el Huila es de 5,4% y para Neiva de 8.1%.

Cualquier inquietud pueden comunicarla al correo electrónico etvitszooira@gmail.com o al teléfono fijo 8701980 ext. 112 o al celular 3213945291 con IRMA SUSANA BERMUDEZ ACOSTA (referente ETV).