



GOBERNACION DEL HUILA

SECRETARIA DE SALUD DEPARTAMENTAL

BOLETIN EPIDEMIOLOGICO DENGUE SEMANA 34 de 2012 DEPARTAMENTO DEL HUILA

Elaboró: IRMA SUSANA BERMUDEZ ACOSTA

Grupo: Vigilancia en salud pública

Área: Salud Pública

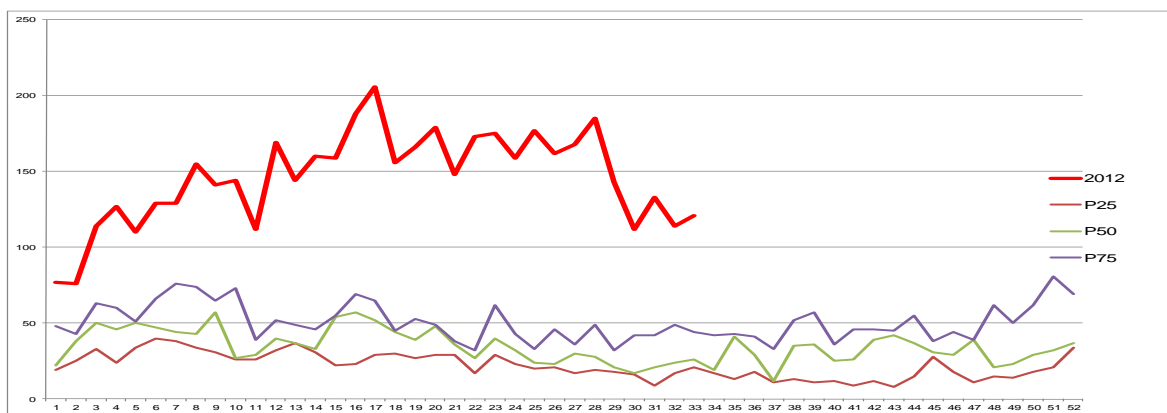
Fuente: SIVIGILA

Fecha de corte: 01 de Septiembre de 2012

TENDENCIA

El canal endémico departamental en la semana epidemiológica 33 continúa en zona de epidemia, con tendencia descendente. Tiene su máximo pico en la semana 17 con 206 casos, se espera disminución en el número de reportes que se registran en las últimas 4 semanas por efecto de ajustes con resultados de laboratorio negativo.

Figura 1 Canal endémico del Huila a semana 33 de 2012



Fuente SIVIGILA

Comportamiento del evento en el departamento

A Semana 34 se identifican 4879 casos de dengue procedentes del Huila (4732 casos de dengue y 147 casos de dengue grave), con una tasa de 733 casos por 100.000 habitantes de cabecera municipal. Los casos de dengue corresponden al 97% del total del reporte y el 3% a dengue grave.

El municipio de Neiva aporta el 56,2 % del total de los casos de dengue del departamento y el 61,2% de los casos de dengue grave.

Según tasa de incidencia ocupa el primer lugar el municipio de Aipe con 1829 casos por 100.000 habitantes de cabecera municipal, seguido de Guadalupe con

CARRERA 20 No 5B-36 PBX 8701980 ext. 112; FAX-Ext 108 Neiva-Huila

e-mail sivigilahuila@gmail.com

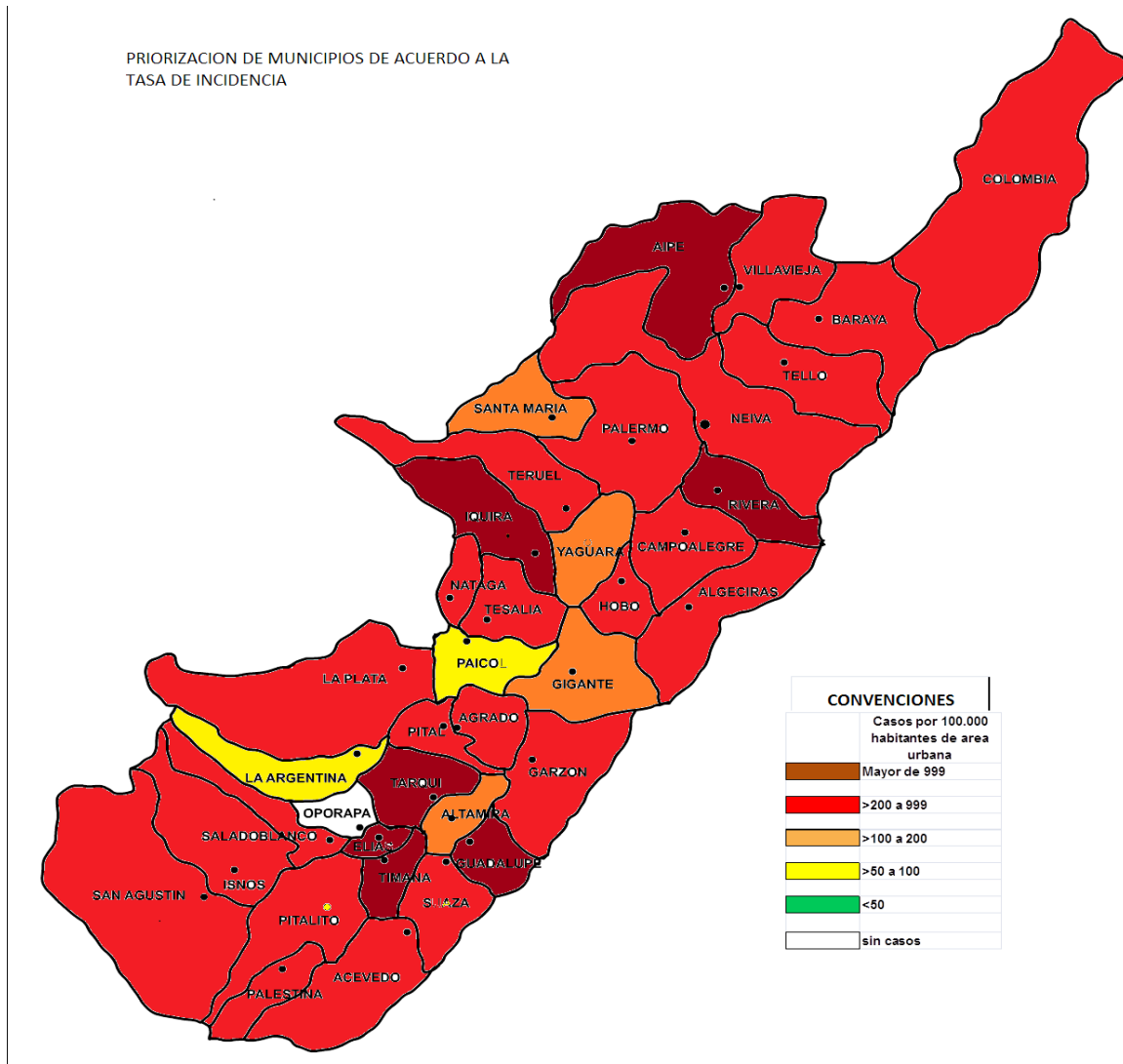


GOBERNACION DEL HUILA

SECRETARIA DE SALUD DEPARTAMENTAL

1649 y Tarqui con 1550 casos por 100.000 habitantes de cabecera municipal. En el mapa 1 se presenta la priorización de los municipios de acuerdo a la tasa de incidencia en color café los municipios con tasa superior a 999 casos por 100.000 habitantes cabecera municipal y en rojo los municipios con tasa entre 200 y 999 casos por 100.000 habitantes de área urbana.

Mapa 1. Priorización de los municipios según tasa de incidencia Huila Semana 34.



En la tabla 1 puede observarse la distribución de tasa por municipio, en la tabla 2 la distribución del total de los casos dengue (dengue más dengue grave), y en la tabla 3 las distribución de casos de dengue grave.

CARRERA 20 No 5B-36 PBX 8701980 ext. 112; FAX-Ext 108 Neiva-Huila
e-mail sivigilahuila@gmail.com



GOBERNACION DEL HUILA
SECRETARIA DE SALUD DEPARTAMENTAL

Tabla 1. *Distribución de tasa dengue según municipios de procedencia en el Huila a Semana 34 de 2012.*

TASA POR 100.000 HABITANTES DE AREA URBANA	
MUNICIPIO	TASA
Aipe	1829
Guadalupe	1649
Tarqui	1550
Timaná	1413
Rivera	1410
Elías	1169
Iquirá	1012
Garzón	953
Neiva	868
Palermo	843
Algeciras	750
Tello	677
Hobo	649
Pital	641
Isnos	559
San Agustín	502
Agrado	488
Nátaga	475
Saladoblanco	421
La Plata	413
Acevedo	395
Baraya	365
Campoalegre	357
Suaza	351
Pitalito	316
Tesalia	304
Teruel	303
Colombia	245
Villavieja	204
Palestina	203
Santa María	194
Yaguará	137
Gigante	130
Altamira	109
Paicol	87
La Argentina	67
Oporapa	0



GOBERNACION DEL HUILA

SECRETARIA DE SALUD DEPARTAMENTAL

Tabla 2. *Distribución de los casos de dengue (dengue más dengue grave), según municipios de procedencia en el Huila a Semana 34 de 2012.*

Numero de casos total de dengue por municipio		
MUNICIPIO	casos dengue total	Porcentaje de casos que aporta el municipio al departamento
Neiva	2742	56,2%
Garzón	377	7,7%
Aipe	277	5,7%
Pitalito	223	4,6%
Rivera	144	3,0%
Palermo	125	2,6%
Algeciras	114	2,3%
Timaná	101	2,1%
La Plata	100	2,0%
Campoalegre	91	1,9%
Guadalupe	83	1,7%
Tarqui	75	1,5%
San Agustín	55	1,1%
Tello	43	0,9%
Hobo	34	0,7%
Isnos	31	0,6%
Pital	31	0,6%
Agrado	25	0,5%
Iquira	24	0,5%
Acevedo	23	0,5%
Gigante	22	0,5%
Baraya	18	0,4%
Tesalia	16	0,3%
Elías	14	0,3%
Suaza	14	0,3%
Teruel	13	0,3%
Saladoblanco	11	0,2%
Nátaga	10	0,2%
Yaguará	10	0,2%
Colombia	6	0,1%
Santa María	6	0,1%
Villavieja	5	0,1%
Palestina	4	0,1%
Altamira	3	0,1%
La Argentina	3	0,1%
Paicol	2	0,04%
Oporapa	0	0,0%



GOBERNACION DEL HUILA
SECRETARIA DE SALUD DEPARTAMENTAL

Tabla 3. *Distribución de los casos de dengue grave, según municipios de procedencia en el Huila a Semana 34 de 2012.*

Casos de dengue grave y su porcentaje por municipio		
MUNICIPIO	Numero de casos de dengue grave	Porcentaje de casos de dengue GRAVE que aporta el municipio al departamento
Neiva	86	61%
Pitalito	10	6%
San Agustín	9	6%
Algeciras	6	3%
Acevedo	5	3%
Campoalegre	5	3%
Tesalia	4	1%
Rivera	4	2%
Palermo	4	2%
Gigante	3	2%
Baraya	3	2%
Garzón	2	1%
La Plata	2	1%
Aipe	1	1%
Timaná	1	1%
Guadalupe	1	1%
Tarqui	1	1%
Tello	1	1%

En la tabla 4 se presenta los municipios en brote actualmente y el número de semanas que han estado en brote los municipios que lo han padecido.

Tabla 4. Municipios del Huila en brote a semana 33 y número de semanas en brote de los municipios afectados.



GOBERNACION DEL HUILA
SECRETARIA DE SALUD DEPARTAMENTAL

MUNICIPIO	Actualmente en brote	SEMANAS EN BROTE
Aipe	si	29
Algeciras	si	14
Campoalegre	si	20
Garzón	si	20
Neiva	si	33
Palermo	si	15
Rivera	si	19
Isnos	si	13
Elías	no	4
Agrado	no	5
Iquira	no	7
Acevedo	no	5
Altamira	no	0
Baraya	no	4
Colombia	no	0
Gigante	no	0
Guadalupe	no	21
Hobo	no	9
La Argentina	no	0
La Plata	no	0
Nátaga	no	4
Oporapa	no	0
Paicol	no	0
Palestina	no	0
Pital	no	2
Pitalito	no	14
Saladoblanco	no	0
San Agustín	no	3
Santa María	no	0
Suaza	no	0
Tarqui	no	9
Tello	no	6
Teruel	no	0
Tesalia	no	0
Timaná	no	4
Villavieja	no	0
Yaguará	no	0



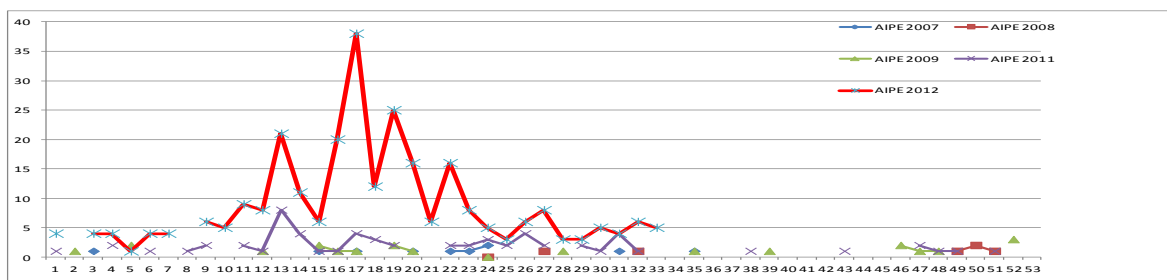
GOBERNACION DEL HUILA
SECRETARIA DE SALUD DEPARTAMENTAL

I

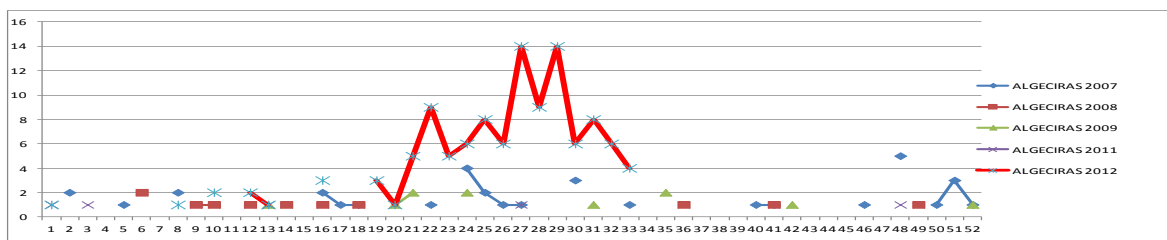
A continuación se presenta de manera gráfica el comportamiento por semanas del evento por municipio en el año 2012, en comparación con los años desde 2007 a 2011, excluyendo el año 2010 debido a que en este se presentó epidemia por dengue y por tanto no podemos incluirlo para la comparación de la situación cotidiana en cada municipio. La línea roja más gruesa representa los casos ocurridos en 2012. Tenga en cuenta que los datos de Semana 34 no se tienen en cuenta por estar sujetos a ajustes, por tanto no se colocaron.

MUNICIPIOS EN BROTE

AIPE



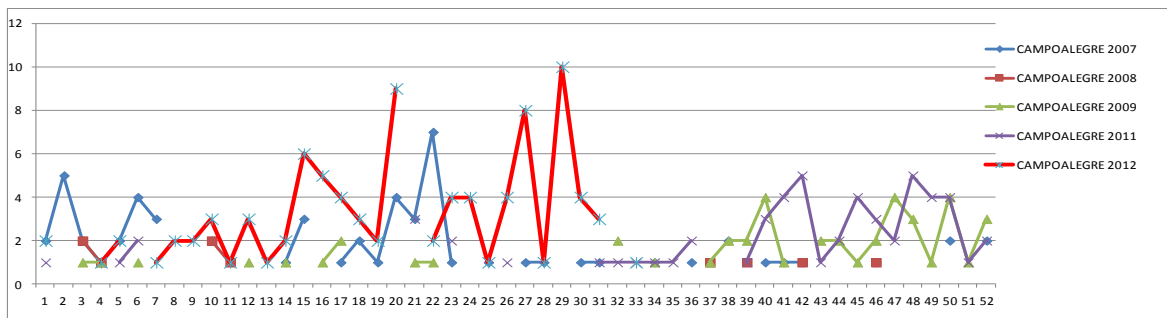
ALGECIRAS



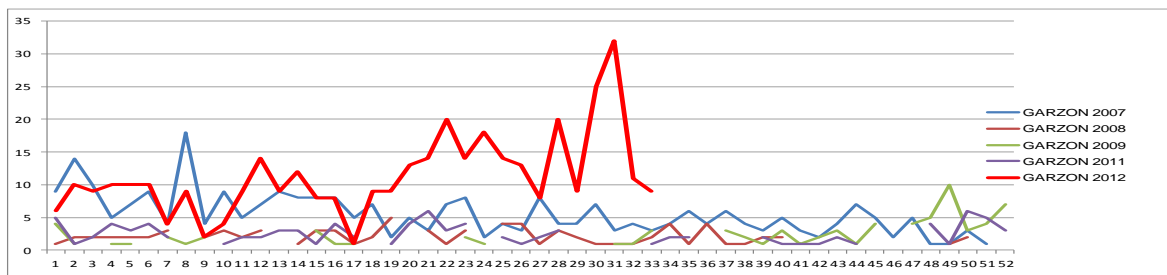
CAMPOALEGRE



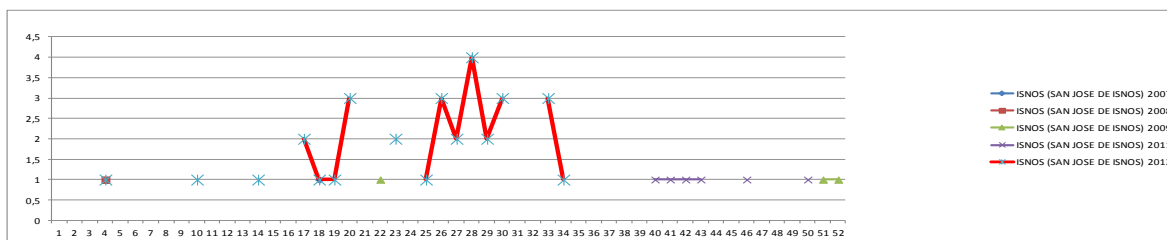
GOBERNACION DEL HUILA
SECRETARIA DE SALUD DEPARTAMENTAL



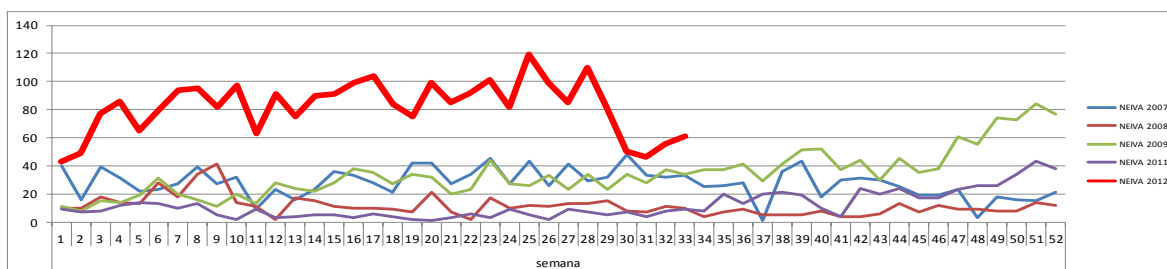
GARZON



ISNOS



NEIVA

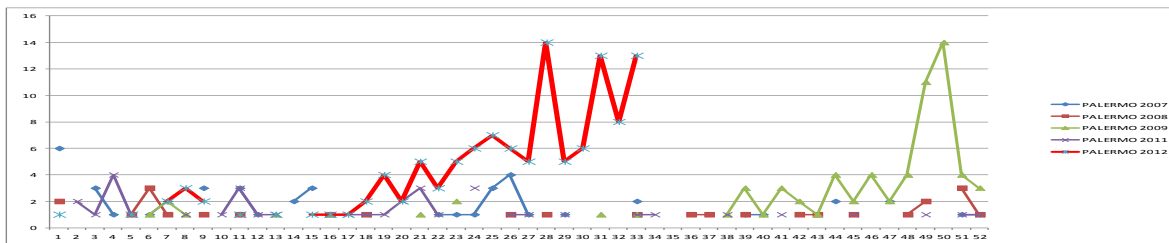


PALERMO

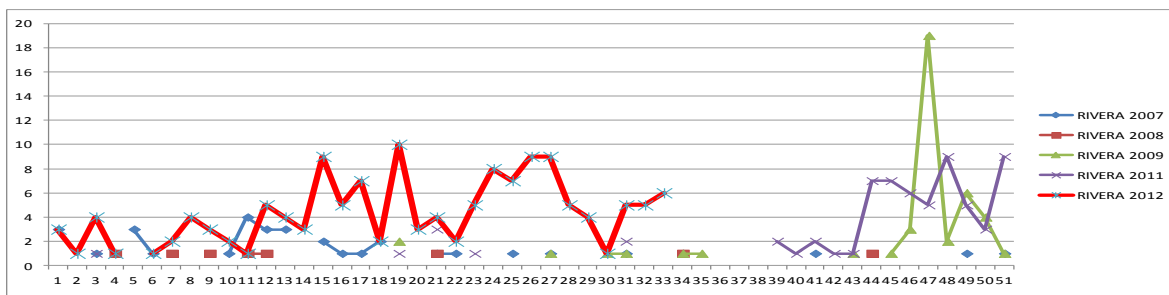
CARRERA 20 No 5B-36 PBX 8701980 ext. 112; FAX-Ext 108 Neiva-Huila
e-mail sivigilahuila@gmail.com



GOBERNACION DEL HUILA
SECRETARIA DE SALUD DEPARTAMENTAL

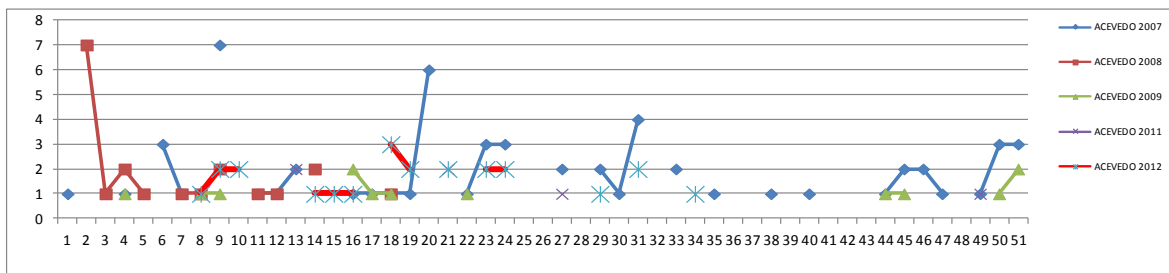


RIVERA

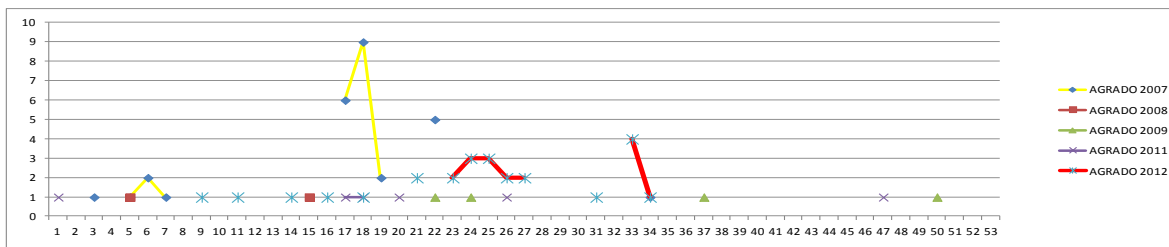


MUNICIPIOS QUE NO SE ENCUENTRAN EN BROTE

ACEVEDO



AGRADO



ALTAMIRA

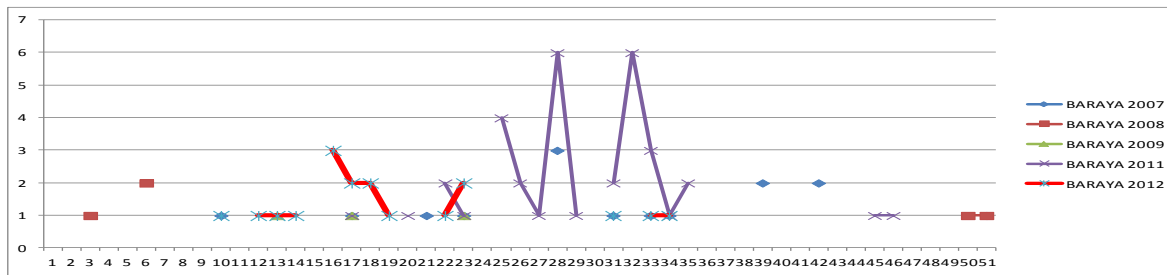


GOBERNACION DEL HUILA

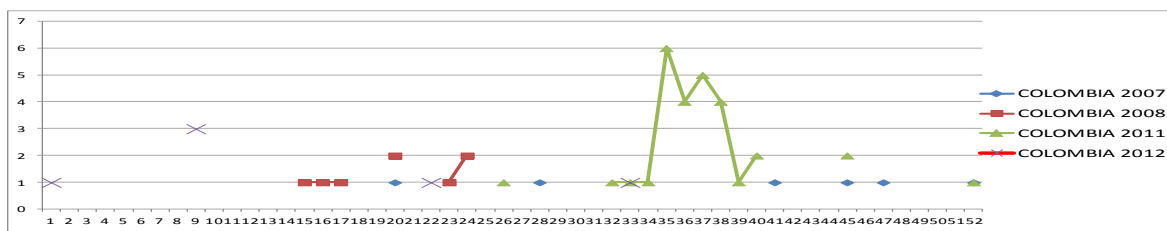
SECRETARIA DE SALUD DEPARTAMENTAL

No se encuentra en brote, ha reportado 3 casos en el año 2012.

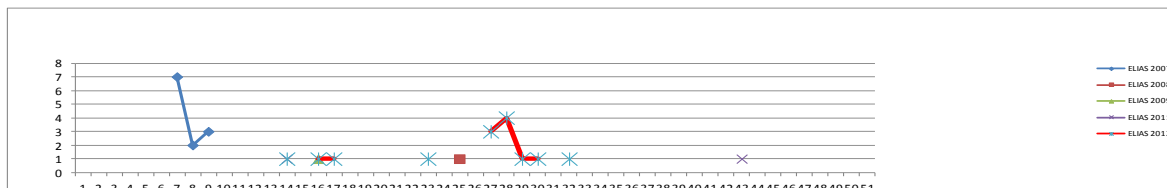
BARAYA



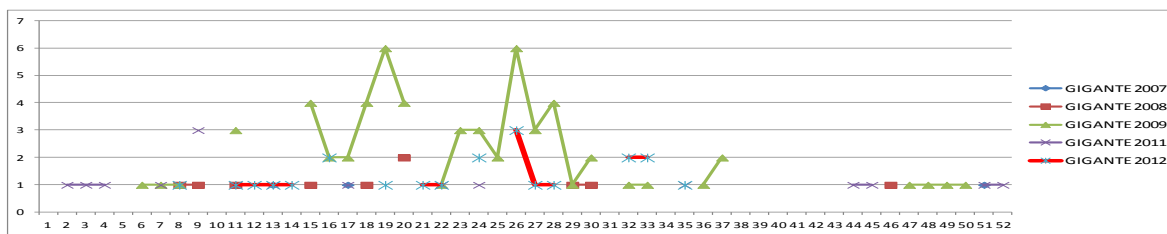
COLOMBIA



ELIAS



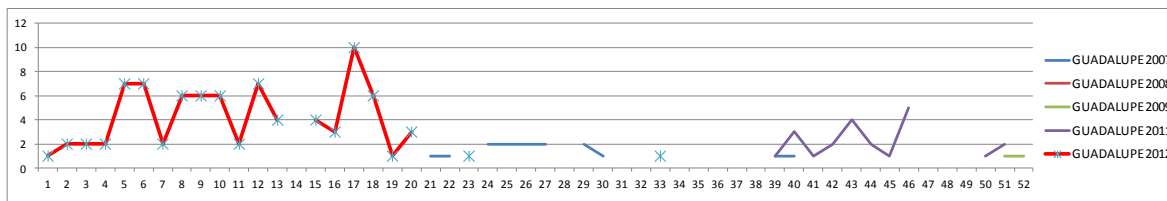
GIGANTE



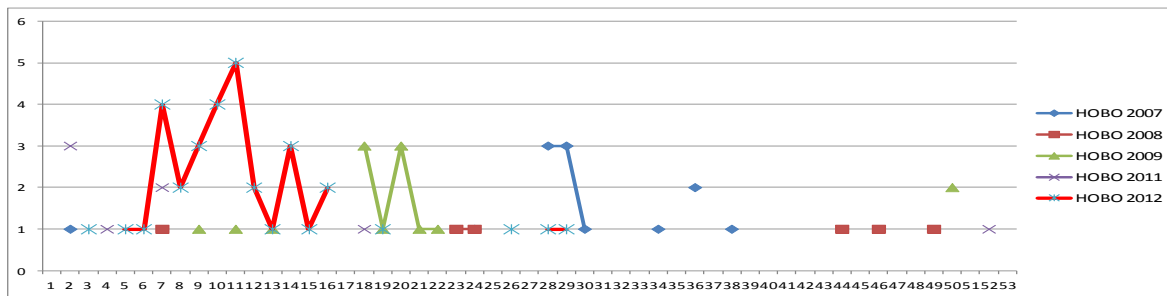
GUADALUPE



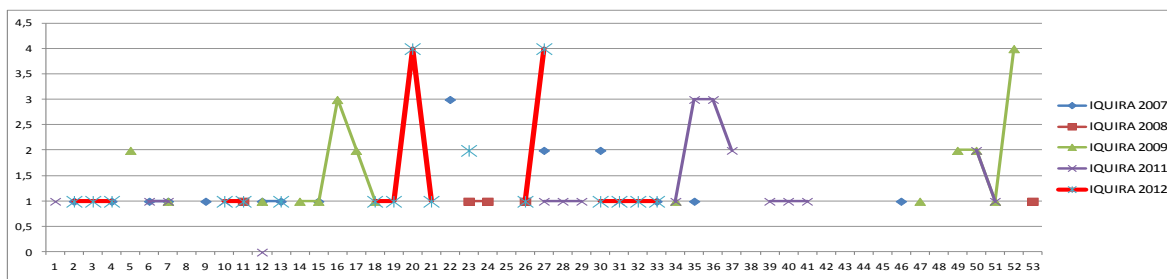
GOBERNACION DEL HUILA
SECRETARIA DE SALUD DEPARTAMENTAL



HOBO



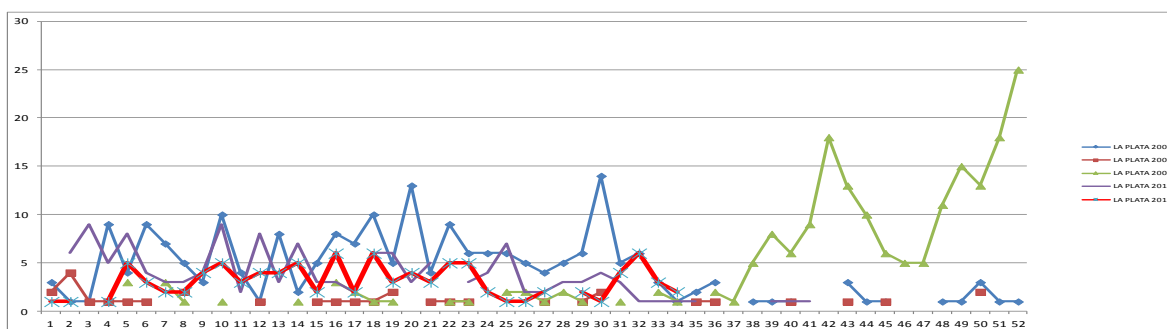
IQUIRA



LA ARGENTINA

Reporta 3 casos.

LA PLATA

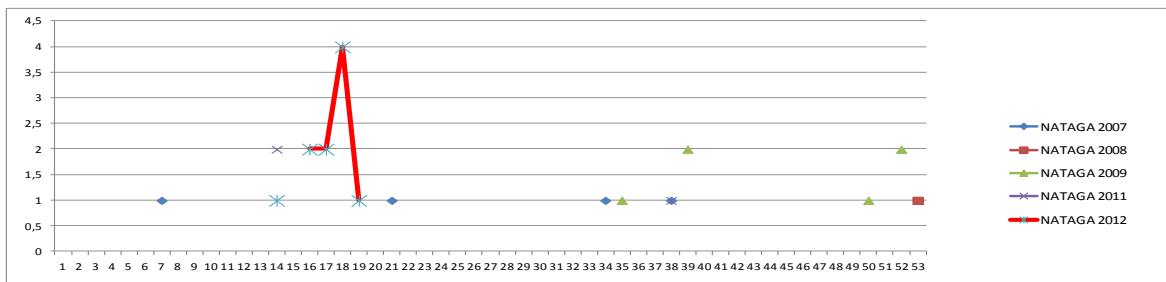


NATAGA

CARRERA 20 No 5B-36 PBX 8701980 ext. 112; FAX-Ext 108 Neiva-Huila
e-mail sivigilahuila@gmail.com



GOBERNACION DEL HUILA
SECRETARIA DE SALUD DEPARTAMENTAL



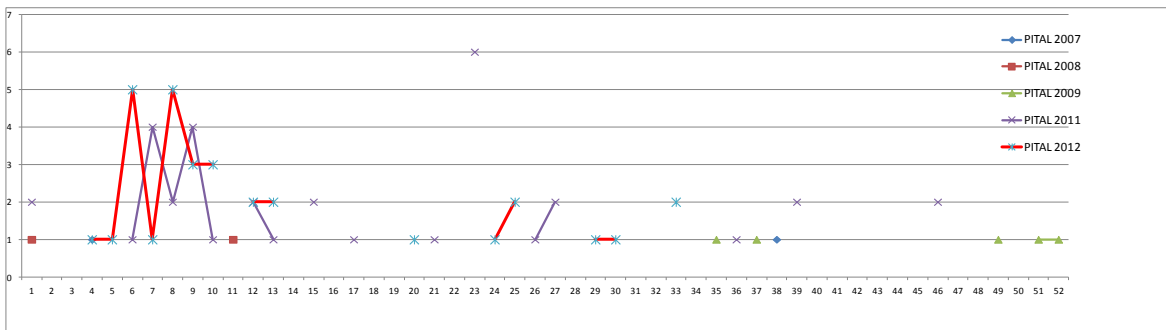
PAICOL

Reporta 2 casos hasta Semana 34.

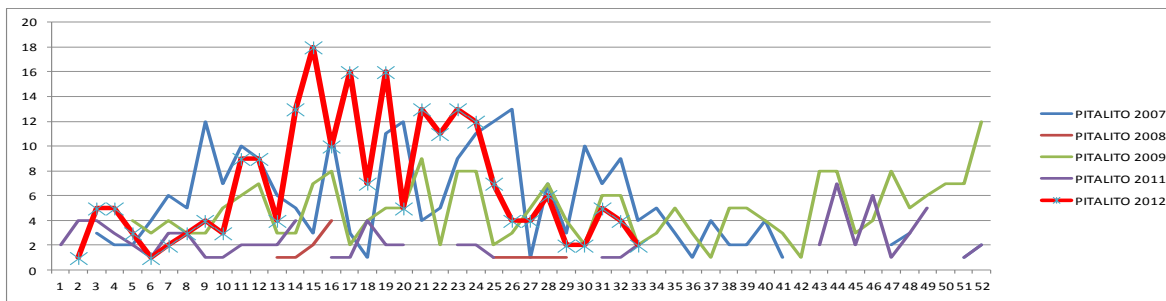
PALESTINA

Se tienen reportado 4 casos procedentes de Palestina.

PITAL



PITALITO

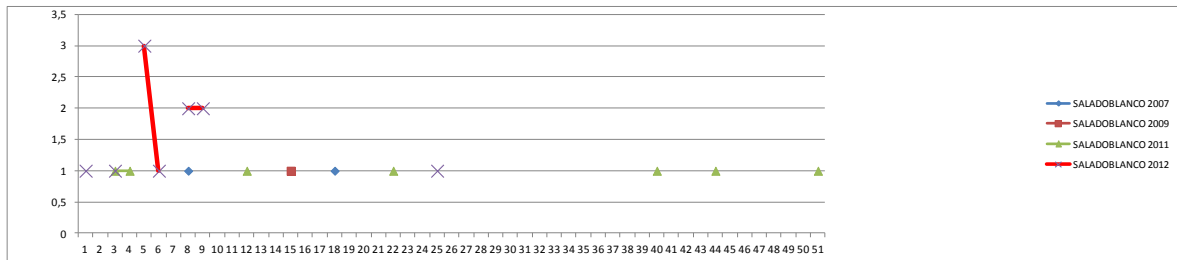


SALADOBLANCO

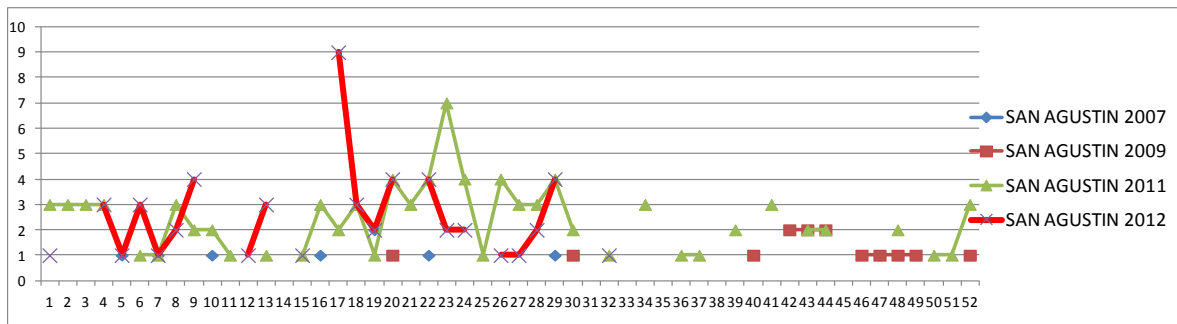
Reporta 10 casos hasta semana 34.



GOBERNACION DEL HUILA
SECRETARIA DE SALUD DEPARTAMENTAL



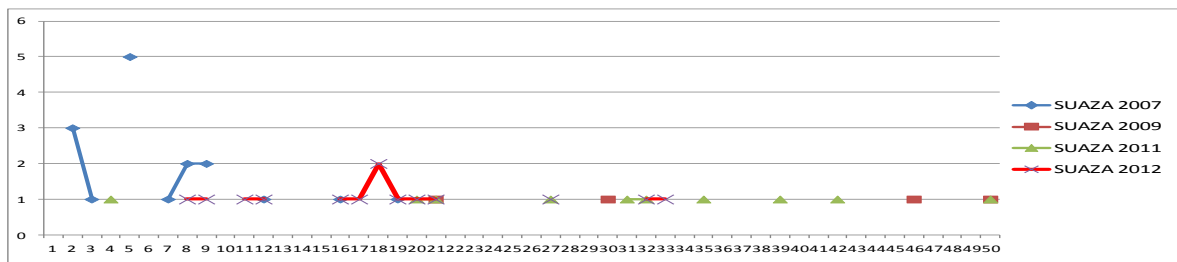
SAN AGUSTIN



SANTA MARIA

Se ha reportado 6 casos procedentes de Santamaría, no se encuentra en brote.

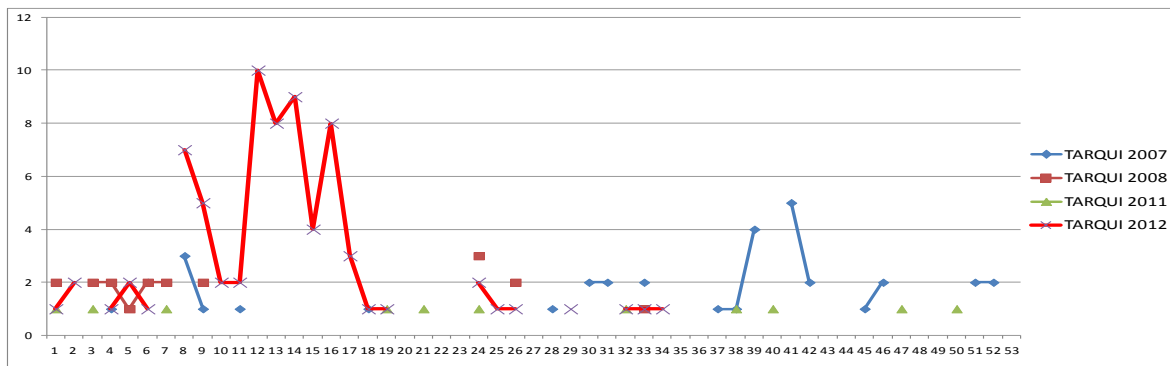
SUAZA



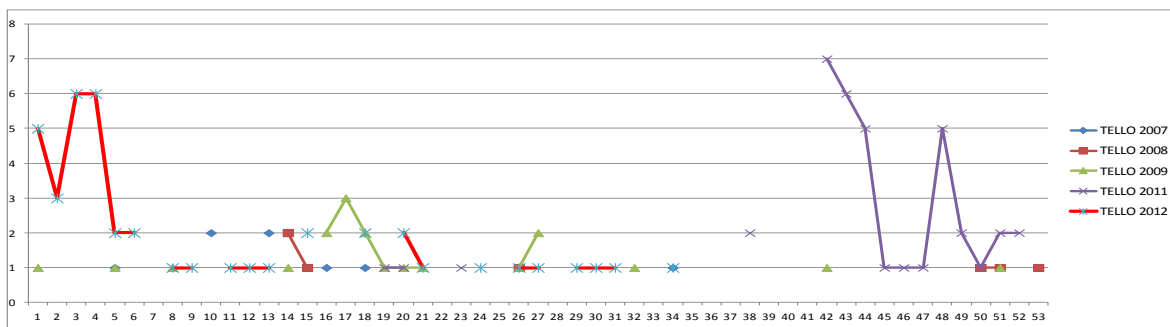
TARQUI



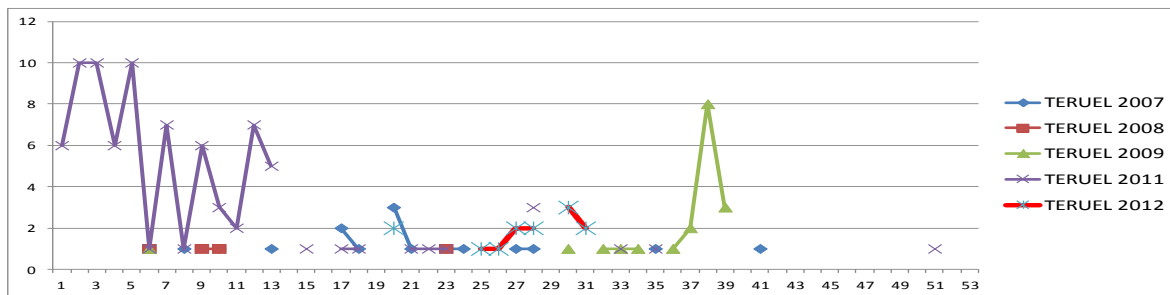
GOBERNACION DEL HUILA
SECRETARIA DE SALUD DEPARTAMENTAL



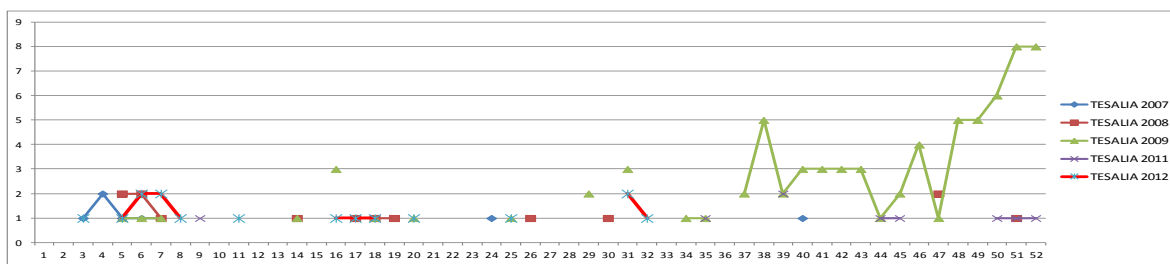
TELLO



TERUEL



TESALIA

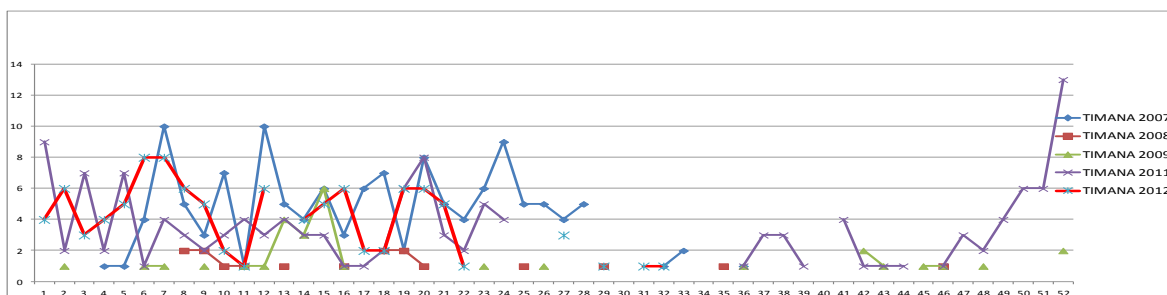


TIMANA

CARRERA 20 No 5B-36 PBX 8701980 ext. 112; FAX-Ext 108 Neiva-Huila
e-mail sivigilahuila@gmail.com



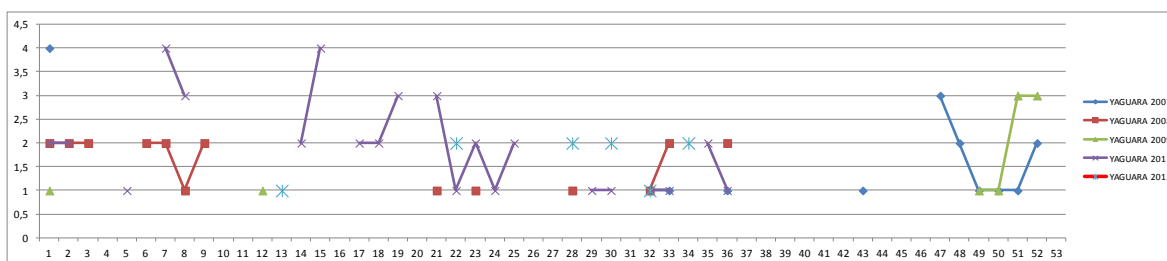
GOBERNACION DEL HUILA
SECRETARIA DE SALUD DEPARTAMENTAL



VILLAVIEJA

Han reportado 4 casos en el año 2012 no se encuentra en brote.

YAGUARA



Con los ajustes se encuentra que el municipio de Oporapa no presentan casos.

INFORMACIÓN SOCIODEMOGRAFICA

Este evento se ha presentado con mayor frecuencia en el sexo masculino siendo el 53% de los casos para ellos. Según la seguridad social la distribución de los casos se presenta acorde con la distribución de esta seguridad en la población general, siendo el mayor número de afectados de régimen subsidiado. En la tabla 5 se puede observar las cifras de estas características sociodemograficas.

Tabla 5. Distribución de las características sociodemograficas en los afectados por dengue a Semana 34 en el departamento del Huila.

CARACTERISTICA		DENGUE	%	DENGUE GRAVE	%	TOTAL	%	POBLACION	TASA ESPECIFICA
GENERO	Femenino	2234	47,21	71	48,30	2305	47%	553.786	416
	Masculino	2498	52,79	76	51,70	2574	53%	558.203	461
	TOTAL	4732	100,00	147	100,00	4879			
Afiliación al RGSSS	Contributivo	1212	25,61	47	31,97				
	Subsidiado	2896	61,20	76	51,70				
	Excepcion	123	2,60	7	4,76				
	Especial	276	5,83	11	7,48				
	No afiliado	225	4,75	6	4,08				

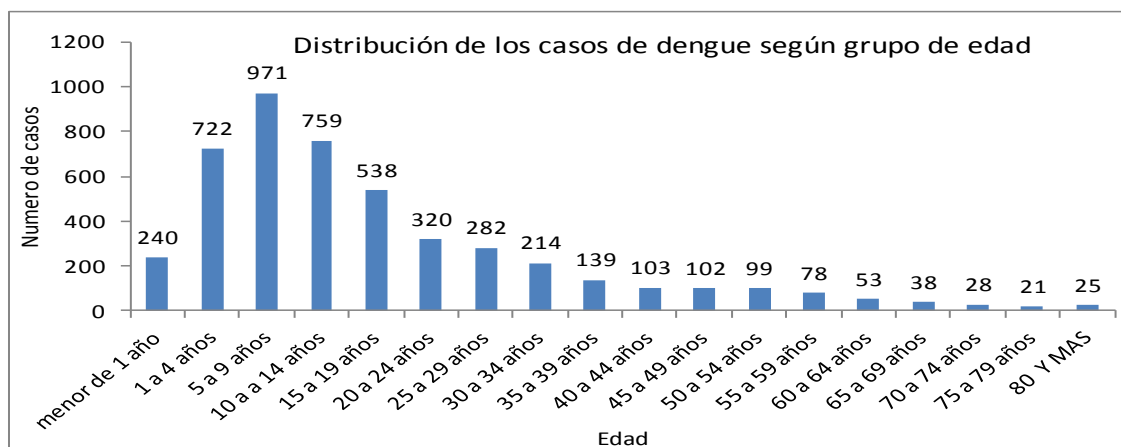


GOBERNACION DEL HUILA

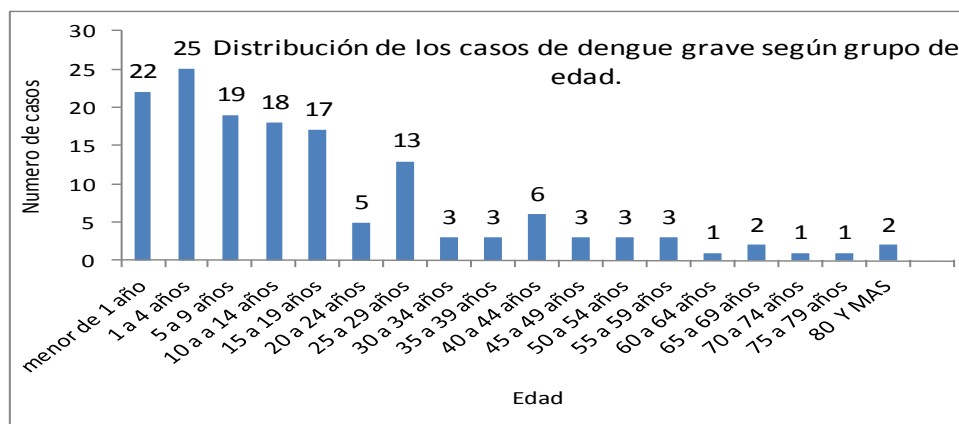
SECRETARIA DE SALUD DEPARTAMENTAL

Los casos de dengue total se concentran según edad en la población menor de 14 años con un 57% y un porcentaje de 57% de los casos de dengue grave corresponden a los menores de 14 años. La mayor tasa específica por edad la tiene el grupo de edad menor de un año con una tasa de 1148 casos por 100.000 niños menores de 1 año. En las figuras 2 y 3 se observa la distribución de los casos de acuerdo a la edad y la distribución de la tasa específica según grupo de edad.

Figura 2. *Distribución de los casos por dengue y dengue grave según grupo de edad a Semana 34 en el departamento del Huila.*



Fuente: Sivigila

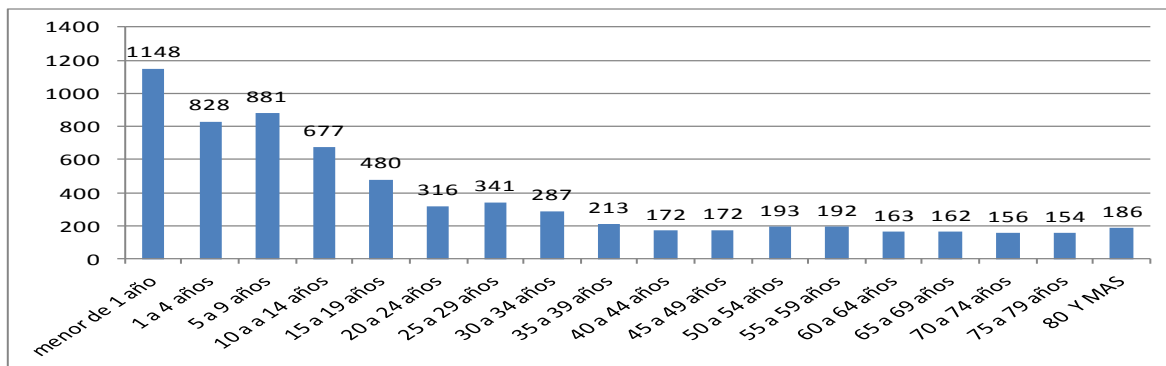


Fuente: Sivigila

Figura 3. *Distribución de las casos tasas específicas según grupo de edad a Semana 34 en el departamento del Huila.*



GOBERNACION DEL HUILA
SECRETARIA DE SALUD DEPARTAMENTAL



MORTALIDAD Y LETALIDAD

Se han notificado 12 casos de mortalidad por dengue hasta la semana 34. Se han descartaron 4 casos por laboratorio y se confirmaron 8 de los cuales 7 proceden de Neiva y uno de Campoalegre. La letalidad para el Huila es de 5,4% y para Neiva de 8.1%. La letalidad aumenta en el departamento debido al descartes de casos de dengue grave que se habían notificado erróneamente en el municipio de Palermo.

Cualquier inquietud pueden comunicarla al correo electrónico etvitszooira@gmail.com o al teléfono fijo 8701980 ext. 112 o al celular 3213945291 con IRMA SUSANA BERMUDEZ ACOSTA (referente ETV).