



GOBERNACION DEL HUILA

SECRETARIA DE SALUD DEPARTAMENTAL

## BOLETIN EPIDEMIOLOGICO DENGUE SEMANA 37 de 2012 DEPARTAMENTO DEL HUILA

Elaboró: IRMA SUSANA BERMUDEZ ACOSTA

Grupo: Vigilancia en salud pública

Área: Salud Pública

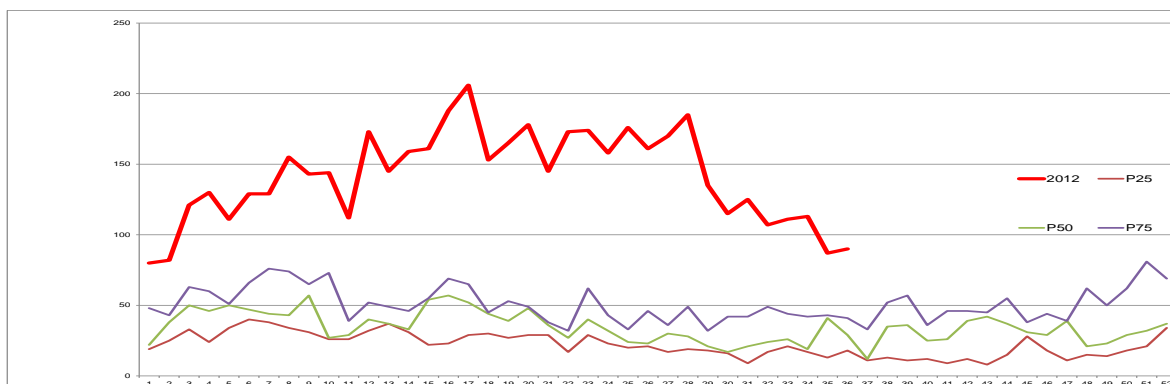
Fuente: SIVIGILA

Fecha de corte: 22 de Septiembre de 2012

### TENDENCIA

El canal endémico departamental en la semana epidemiológica 36 continúa en zona de epidemia, con tendencia descendente. Tiene su máximo pico en la semana 17 con 206 casos, se espera disminución en el número de reportes que se registran en las últimas 4 semanas por efecto de ajustes con resultados de laboratorio negativo.

**Figura 1 Canal endémico del Huila a SEMANA 36 de 2012**



Fuente SIVIGILA

### Comportamiento del evento en el departamento

A semana 37 se identifican 5139 casos de dengue procedentes del Huila (4978 casos de dengue y 161 casos de dengue grave), con una tasa de 772 casos por 100.000 habitantes de cabecera municipal. Los casos de dengue corresponden al 97% del total del reporte y el 3% a dengue grave.

El municipio de Neiva aporta el 54,9 % del total de los casos de dengue del departamento y el 59,6% de los casos de dengue grave.

Según tasa de incidencia ocupa el primer lugar el municipio de Aipe con 1928 casos por 100.000 habitantes de cabecera municipal, seguido de Guadalupe con

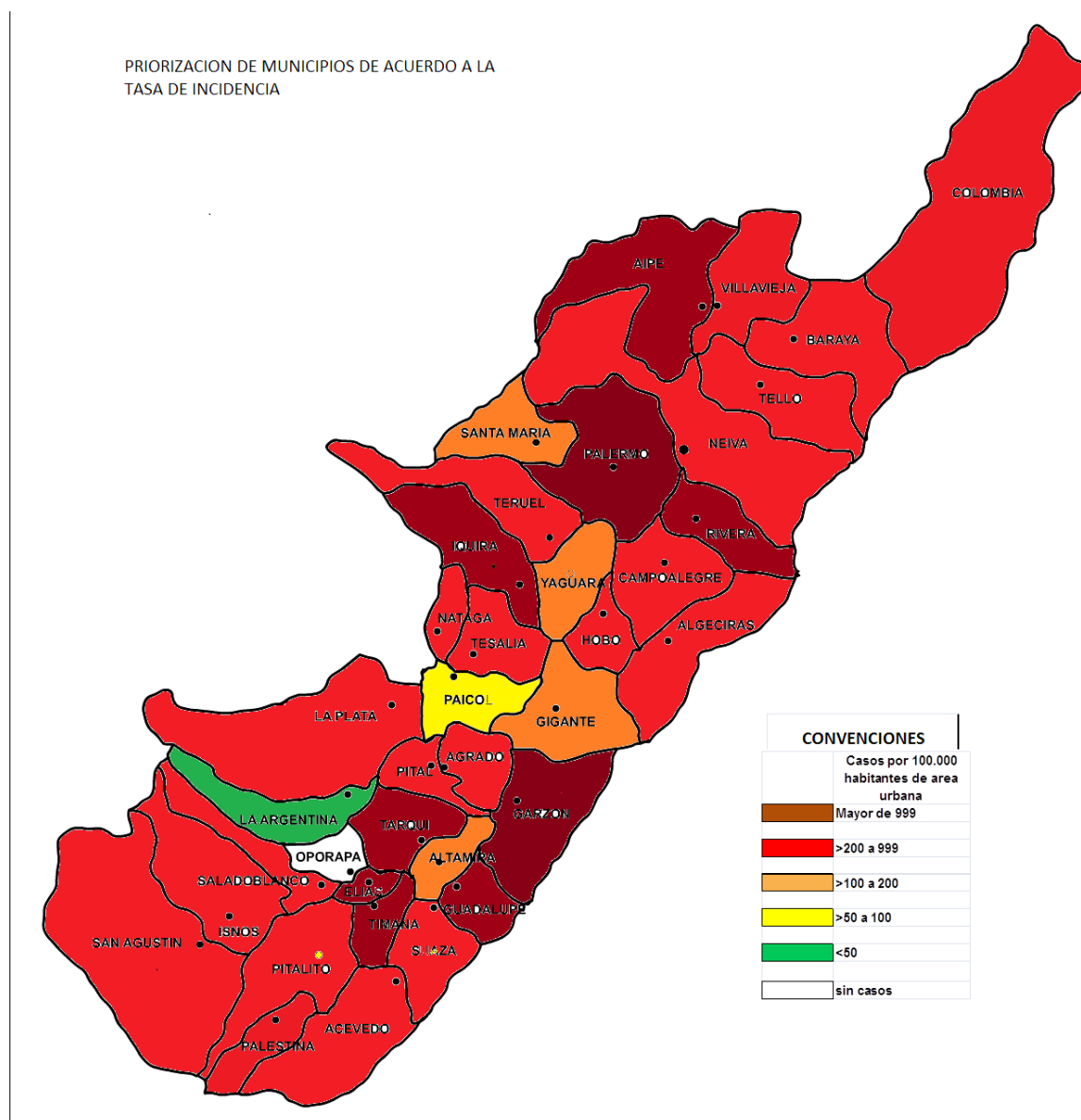


## GOBERNACION DEL HUILA

### SECRETARIA DE SALUD DEPARTAMENTAL

1649 y Rivera con 1626 casos por 100.000 habitantes de cabecera municipal. En el mapa 1 se presenta la priorización de los municipios de acuerdo a la tasa de incidencia en color café los municipios con tasa superior a 999 casos por 100.000 habitantes cabecera municipal y en rojo los municipios con tasa entre 200 y 999 casos por 100.000 habitantes de área urbana.

Mapa 1. Priorización de los municipios según tasa de incidencia Huila SEMANA 37.





GOBERNACION DEL HUILA

SECRETARIA DE SALUD DEPARTAMENTAL

En la tabla 1 puede observarse la distribución de tasa por municipio, en la tabla 2 la distribución del total de los casos dengue (dengue más dengue grave), y en la tabla 3 las distribución de casos de dengue grave.

Tabla 1. *Distribución de tasa dengue según municipios de procedencia en el Huila a SEMANA 37 de 2012*

TASA POR 100.000 HABITANTES DE AREA URBANA	
MUNICIPIO	TASA
Aipe	1928
Guadalupe	1649
Rivera	1626
Tarqui	1612
Timaná	1427
Elías	1169
Palermo	1073
Garzón	1047
Iquira	927
Neiva	893
Algeciras	763
Agrado	762
Tello	709
Pital	703
Hobo	687
Isnos	577
Suaza	476
Nátaga	475
San Agustín	466
La Plata	462
Saladoblanco	421
Acevedo	413
Baraya	406
Tesalia	379
Campoalegre	373
Teruel	373
Pitalito	322
Colombia	245
Villavieja	204
Palestina	203
Santa María	194
Yaguará	192
Gigante	166
Altamira	109
Paicol	87
La Argentina	45
Oporapa	0



GOBERNACION DEL HUILA  
SECRETARIA DE SALUD DEPARTAMENTAL

Tabla 2. *Distribución de los casos de dengue (dengue más dengue grave), según municipios de procedencia en el Huila a SEMANA 37 de 2012.*

Numero de casos total de dengue por municipio		
MUNICIPIO	casos dengue total	Porcentaje de casos que aporta el municipio al departamento
Neiva	2821	54,9%
Garzón	414	8,1%
Aipe	292	5,7%
Pitalito	227	4,4%
Rivera	166	3,2%
Palermo	159	3,1%
Algeciras	116	2,3%
La Plata	112	2,2%
Timaná	102	2,0%
Campoalegre	95	1,8%
Guadalupe	83	1,6%
Tarqui	78	1,5%
San Agustín	51	1,0%
Tello	45	0,9%
Agrado	39	0,8%
Hobo	36	0,7%
Pital	34	0,7%
Isnos	32	0,6%
Gigante	28	0,5%
Acevedo	24	0,5%
Iquira	22	0,4%
Baraya	20	0,4%
Tesalia	20	0,4%
Suaza	19	0,4%
Teruel	16	0,3%
Elías	14	0,3%
Yaguará	14	0,3%
Saladoblanco	11	0,2%
Nátaga	10	0,2%
Colombia	6	0,1%
Santa María	6	0,1%
Villavieja	5	0,1%
Palestina	4	0,1%
Altamira	3	0,1%
Paicol	2	0,04%
La Argentina	2	0,04%
Oporapa	0	0,0%



GOBERNACION DEL HUILA

SECRETARIA DE SALUD DEPARTAMENTAL

Tabla 3. *Distribución de los casos de dengue grave, según municipios de procedencia en el Huila a SEMANA 37 de 2012.*

Casos de dengue grave y su porcentaje por municipio		
MUNICIPIO	Numero de casos de dengue grave	Porcentaje de casos de dengue GRAVE que aporta el municipio al departamento
Neiva	96	59,6%
Pitalito	9	5,6%
Algeciras	7	4,3%
San Agustín	7	4,3%
Palermo	6	3,7%
Tesalia	6	3,7%
Rivera	5	3,1%
Campoalegre	5	3,1%
Baraya	4	2,5%
Gigante	3	1,9%
Acevedo	3	1,9%
Garzón	2	1,2%
La Plata	2	1,2%
Timaná	2	1,2%
Aipe	1	0,6%
Guadalupe	1	0,6%
Tarqui	1	0,6%
Tello	1	0,6%

Sale de brote el municipio de Gigante, continúan en brote Agrado, Aipe, Garzón, Palermo y Rivera, este último ha disminuido el reporte de casos y es probable que de continuar con tendencia descendente salga de brote.

Preocupa la tendencia ascendente de Palermo, municipio en el que es necesario cambiar de estrategias dentro del plan de contingencia para tomar tendencia descendente y sacarlo de brote.

De los 90 casos reportados en el Huila en la semana 36, 11 corresponden a Palermo, 7 a Aipe y 14 a Garzón, respecto a datos de municipios en brote.

En la tabla 4 se presenta los municipios en brote actualmente y el número de semanas que han estado en brote los municipios que lo han padecido.



**GOBERNACION DEL HUILA**  
**SECRETARIA DE SALUD DEPARTAMENTAL**

Tabla 4. Municipios del Huila en brote a semana 34 y número de semanas en brote de los municipios afectados.

<b>MUNICIPIO</b>	<b>Actualmente en brote</b>	<b>SEMANAS EN BROTE</b>
Aipe	si	30
Garzón	si	24
Palermo	si	18
Rivera	si	18
Agrado	si	10
Gigante	no	1
Pitalito	no	13
Neiva	no	34
Isnos	no	9
Algeciras	no	14
Campoalegre	no	16
Elías	no	2
Iquira	no	2
Acevedo	no	5
Altamira	no	0
Baraya	no	4
Colombia	no	0
Guadalupe	no	19
Hobo	no	8
La Argentina	no	0
La Plata	no	1
Nátaga	no	3
Oporapa	no	0
Paicol	no	0
Palestina	no	0
Pital	no	3
Saladoblanco	no	1
San Agustín	no	7
Santa María	no	0
Suaza	no	0
Tarqui	no	8
Tello	no	6
Teruel	no	1
Tesalia	no	0
Timaná	no	4
Villavieja	no	0
Yaguará	no	1



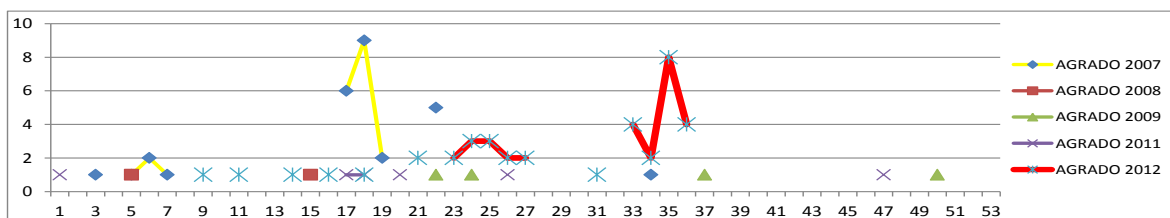
GOBERNACION DEL HUILA  
SECRETARIA DE SALUD DEPARTAMENTAL

A continuación se presenta de manera gráfica el comportamiento por semanas del evento por municipio en el año 2012, en comparación con los años desde 2007 a 2011, excluyendo el año 2010 debido a que en este se presentó epidemia por dengue y por tanto no podemos incluirlo para la comparación de la situación cotidiana en cada municipio. La línea roja más gruesa representa los casos ocurridos en 2012. Tenga en cuenta que los datos de semana 37 no se tienen en cuenta por estar sujetos a ajustes, por tanto no se colocaron.

**Figura 2 Curvas del comportamiento del dengue en los diferentes municipios por semana epidemiologica comparativo con los años 2007, 2008, 2009, 2011 y 2012**

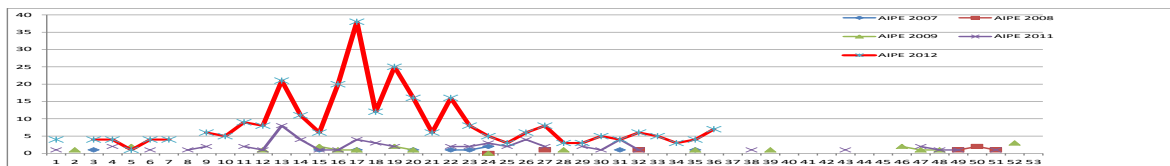
**MUNICIPIOS EN BROTE**

**AGRADO**

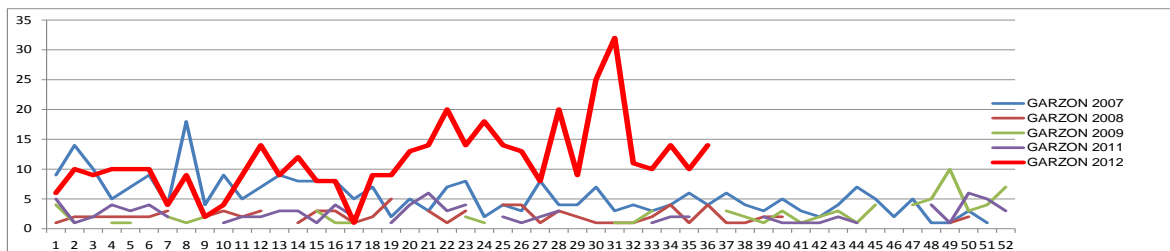


**AIPE**

A disminuido el reporte de casos con posibilidad de salir de brote en poco tiempo si la tendencia continua igual.



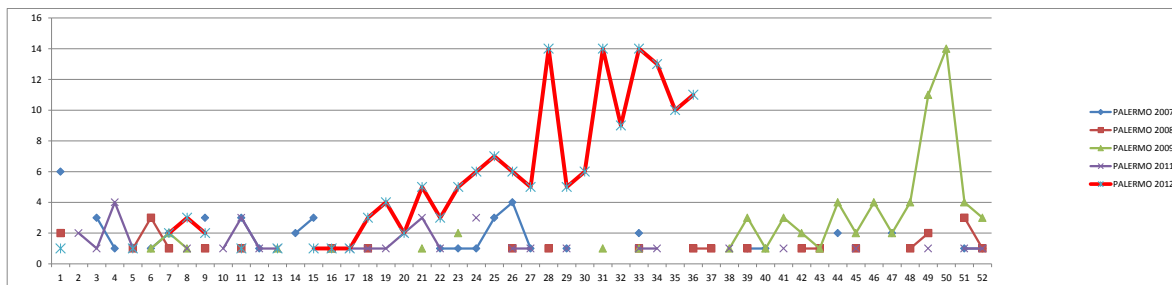
**GARZON**



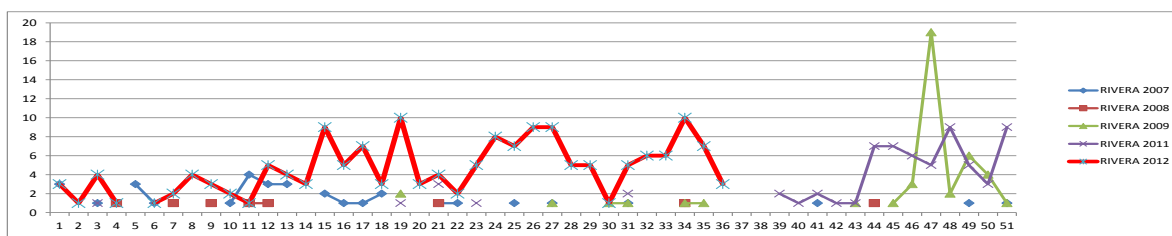


GOBERNACION DEL HUILA  
SECRETARIA DE SALUD DEPARTAMENTAL

## PALERMO

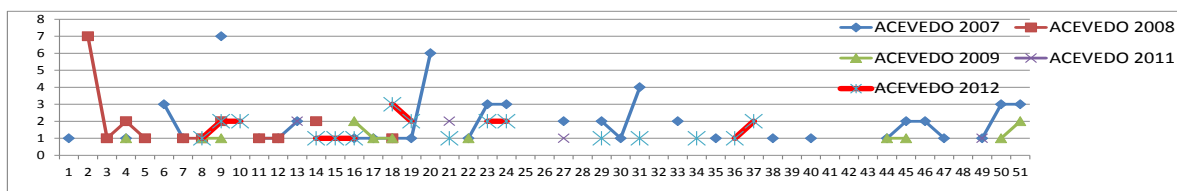


## RIVERA

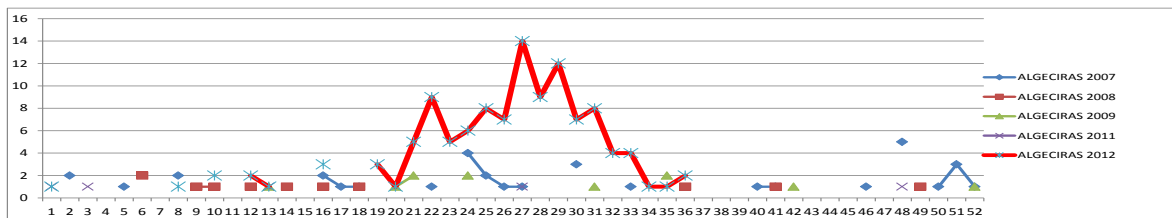


## MUNICIPIOS QUE NO SE ENCUENTRAN EN BROTE

### ACEVEDO



### ALGECIRAS



### ALTAMIRA

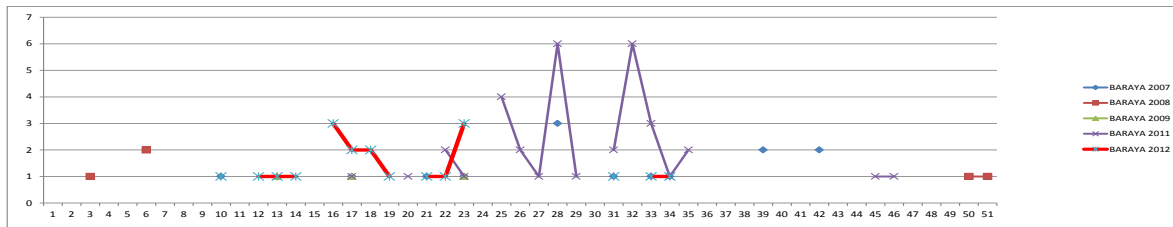
CARRERA 20 No 5B-36 PBX 8701980 ext. 112; FAX-Ext 108 Neiva-Huila  
e-mail [sivigilahuila@gmail.com](mailto:sivigilahuila@gmail.com)



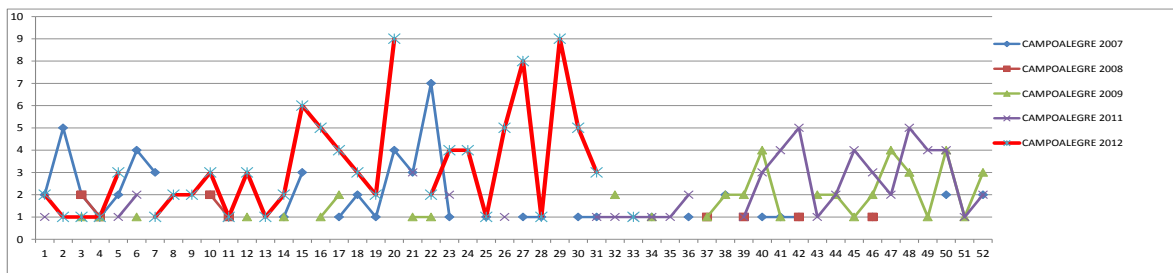
**GOBERNACION DEL HUILA**  
**SECRETARIA DE SALUD DEPARTAMENTAL**

No se encuentra en brote, ha reportado 4 casos en el año 2012.

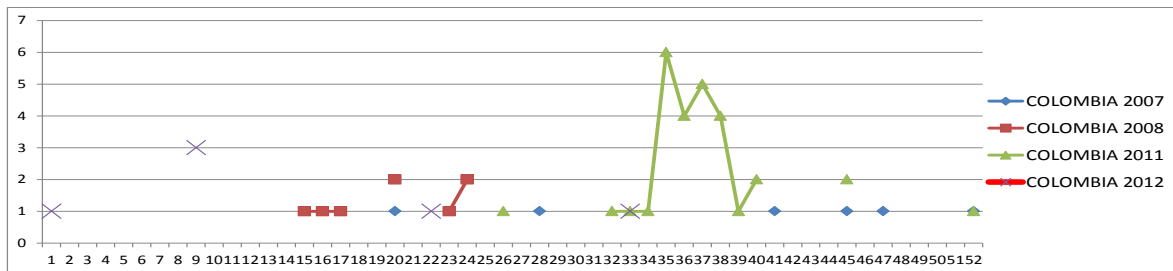
BARAYA



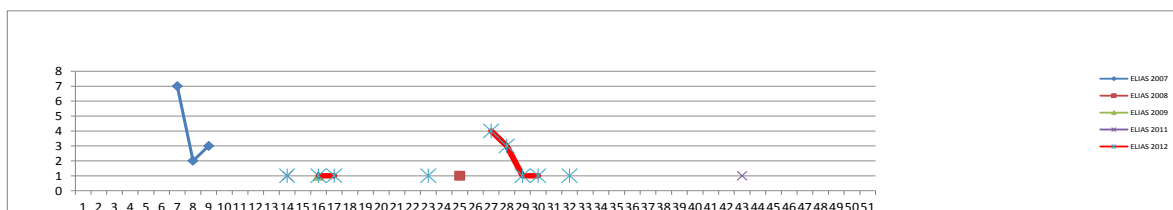
## CAMPOALEGRE



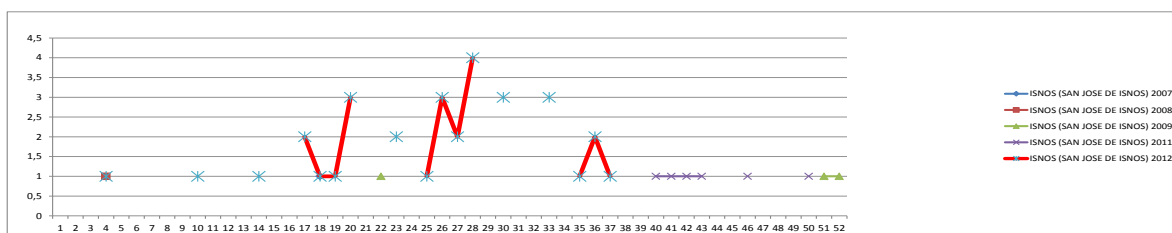
## COLOMBIA



ELIAS



# GIGANTE



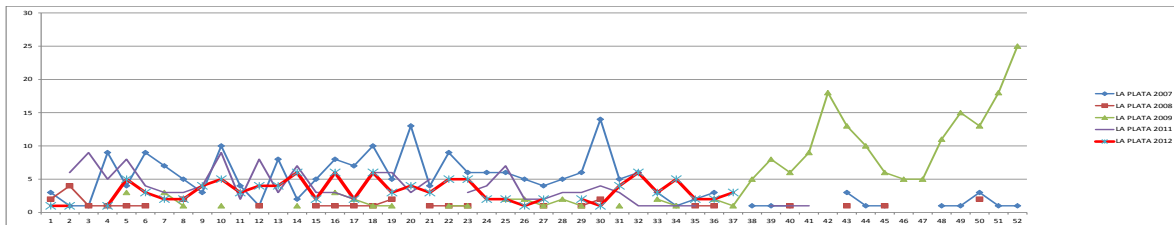


GOBERNACION DEL HUILA  
SECRETARIA DE SALUD DEPARTAMENTAL

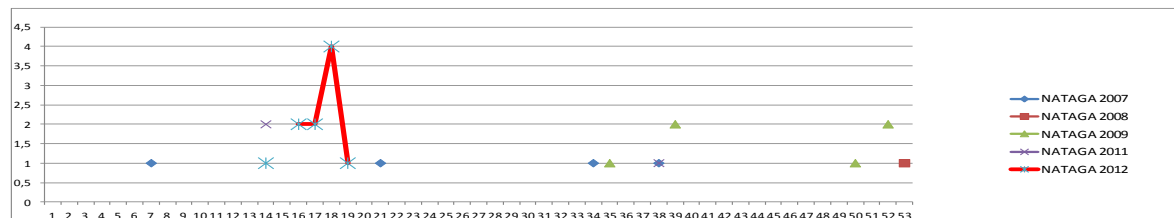
LA ARGENTINA

Reporta 4 casos.

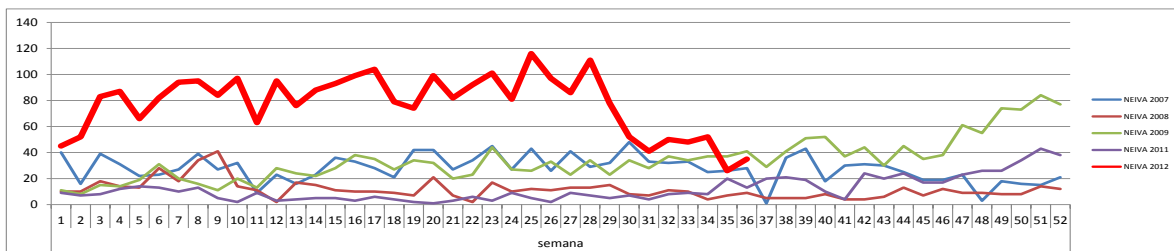
LA PLATA



NATAGA



NEIVA



PAICOL

Reporta 2 casos hasta SEMANA 37.

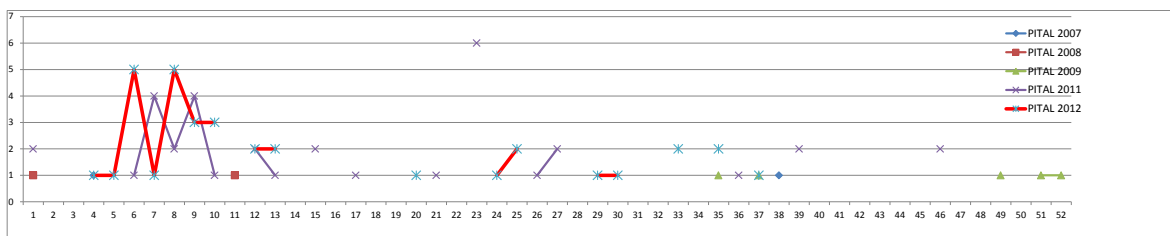
PALESTINA

Se tienen reportado 4 casos procedentes de Palestina.

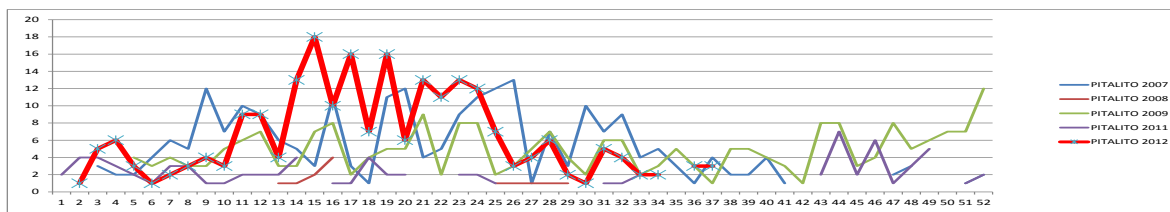
PITAL



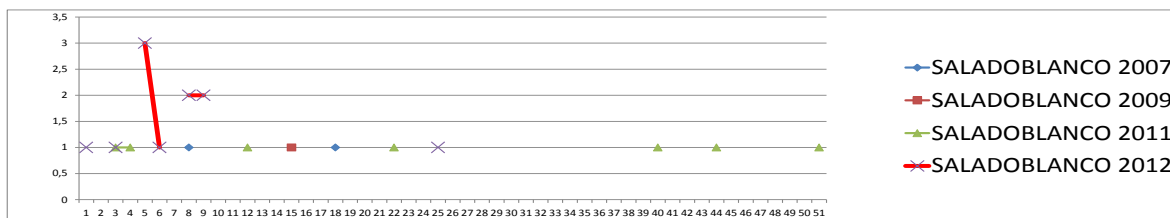
GOBERNACION DEL HUILA  
SECRETARIA DE SALUD DEPARTAMENTAL



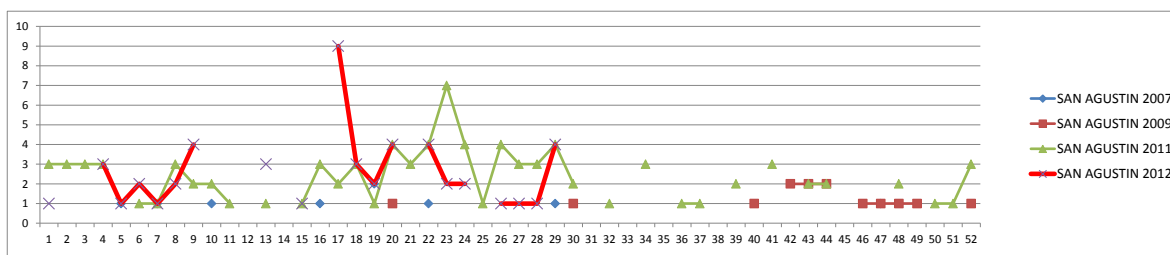
## PITALITO



## SALADOBLANCO



## SAN AGUSTIN



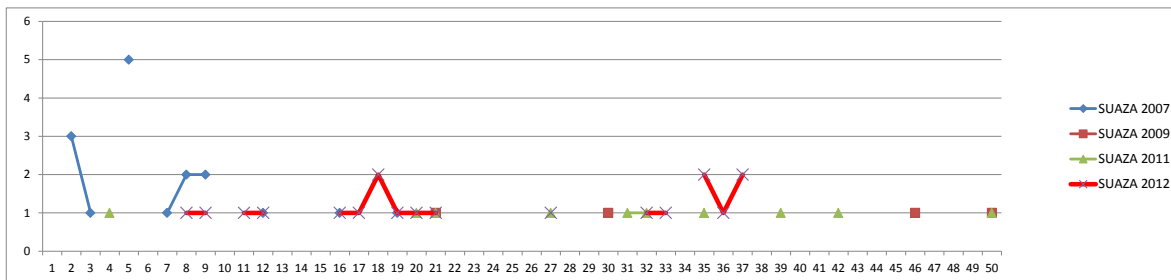
## SANTA MARIA

Se ha reportado 6 casos procedentes de Santamaría, no se encuentra en brote.

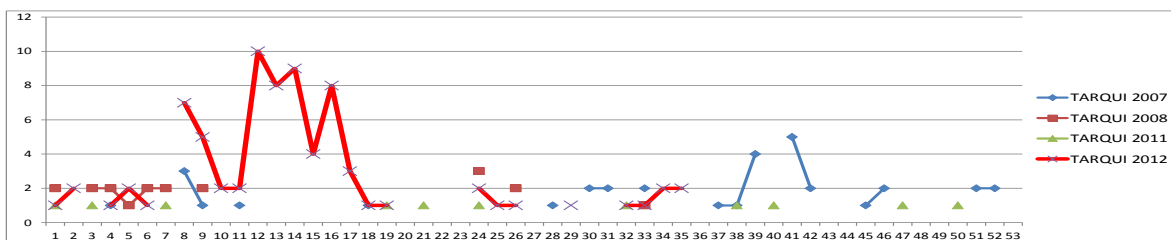


GOBERNACION DEL HUILA  
SECRETARIA DE SALUD DEPARTAMENTAL

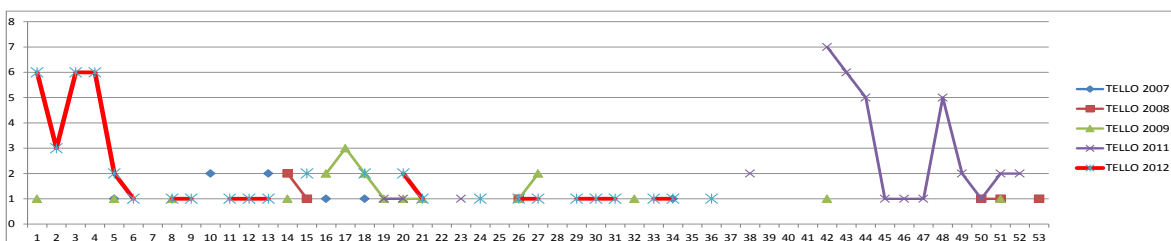
## SUAZA



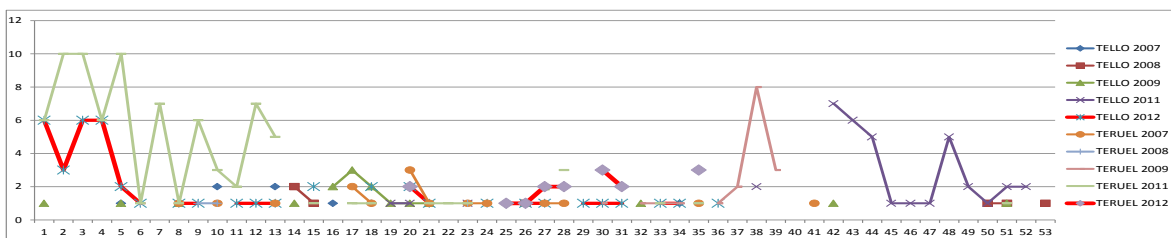
## TARQUI



## TELLO



## TERUEL

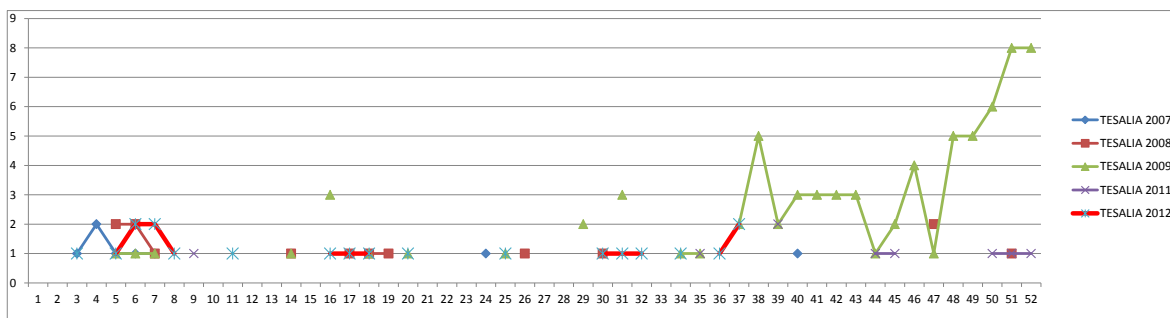


## TESALIA

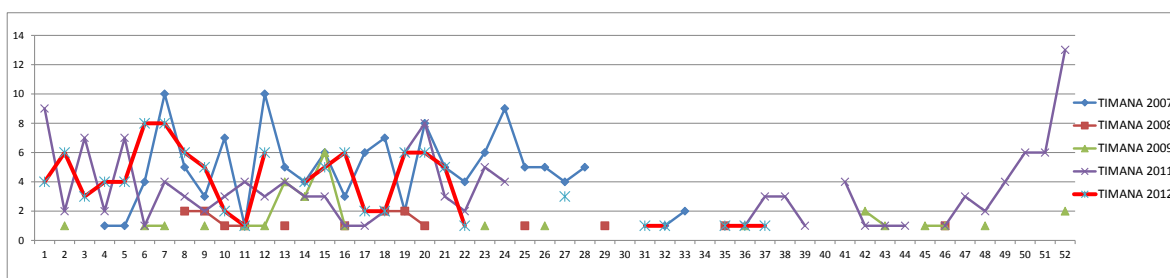
CARRERA 20 No 5B-36 PBX 8701980 ext. 112; FAX-Ext 108 Neiva-Huila  
e-mail [sivigilahuila@gmail.com](mailto:sivigilahuila@gmail.com)



GOBERNACION DEL HUILA  
SECRETARIA DE SALUD DEPARTAMENTAL



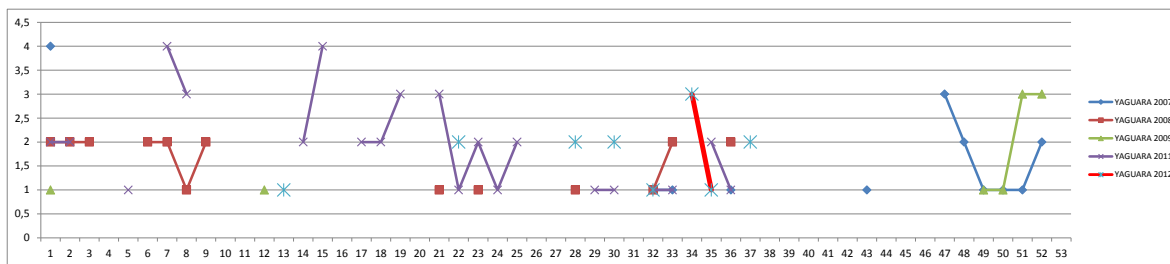
## TIMANA



## VILLAVIEJA

Han reportado 5 casos en el año 2012 no se encuentra en brote.

## YAGUARA



Con los ajustes se encuentra que el municipio de Oporapa no presenta casos.

## INFORMACIÓN SOCIODEMOGRAFICA

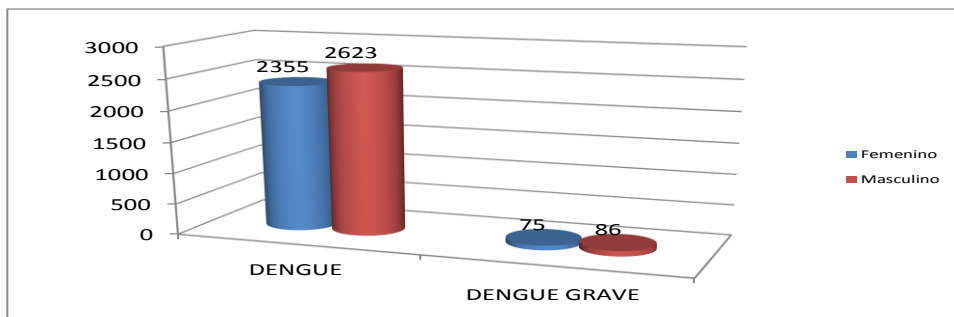
Este evento se ha presentado con mayor frecuencia en el sexo masculino siendo el 52.7% de los casos para ellos. Según la seguridad social la distribución de los casos se presenta acorde con la distribución de esta seguridad en la población general, siendo el mayor número de afectados de régimen subsidiado. En la tabla 5 se puede observar las cifras de estas características sociodemograficas y en la figura 3.



GOBERNACION DEL HUILA

SECRETARIA DE SALUD DEPARTAMENTAL

**Figura 3. Distribución de los casos de dengue y dengue grave según sexo a semana 37 del año 2012 en el Huila.**



**Tabla 5. Distribución de las características socio-demográficas en los afectados por dengue a SEMANA 37 en el departamento del Huila.**

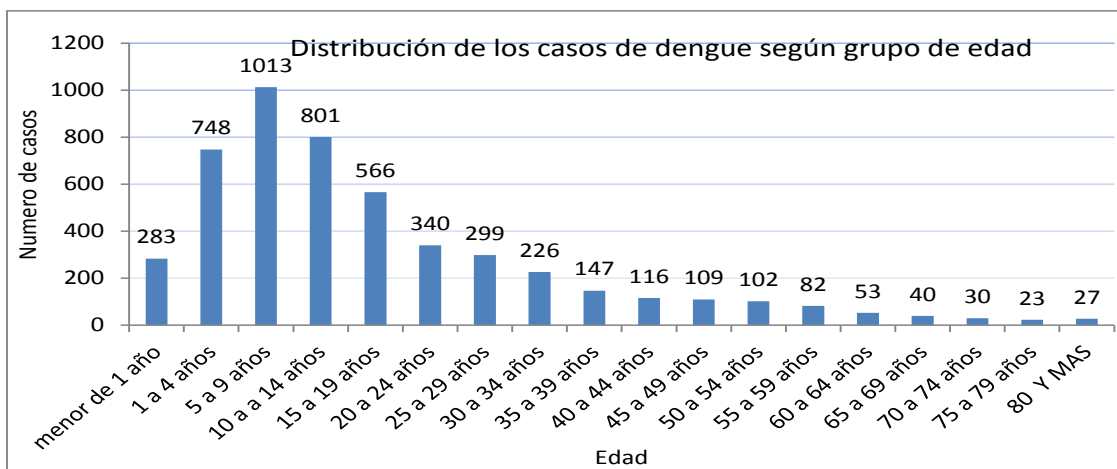
CARACTERISTICA		DENGUE	%	DENGUE GRAVE	%	TOTAL	%	POBLACION	TASA ESPECIFICA
GENERO	Femenino	2355	47,31	75	46,58	2430	47%	<b>553.786</b>	439
	Masculino	2623	52,69	86	53,42	2709	53%	<b>558.203</b>	485
	TOTAL	4978	100,00	161	100,00	5139			
Afiliación al RGSSS	Contributivo	1302	26,16	53	32,92				
	Subsidiado	3029	60,85	80	49,69				
	Excepcion	126	2,53	8	4,97				
	Especial	293	5,89	13	8,07				
	No afiliado	228	4,58	7	4,35				

Los casos de dengue total se concentran según edad en la población menor de 14 años con un 57% y un porcentaje de 60% de los casos de dengue grave corresponden a los menores de 14 años. La mayor tasa específica por edad la tiene el grupo de edad menor de un año con una tasa de 1358 casos por 100.000 niños menores de 1 año. En las figuras 4 y 5 se observa la distribución de los casos de acuerdo a la edad y la distribución de la tasa específica según grupo de edad.

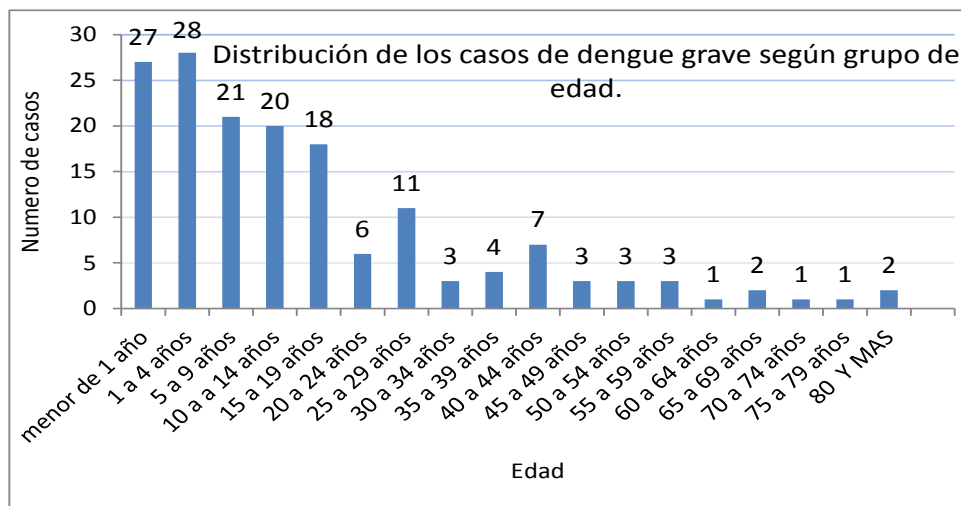
**Figura 4. Distribución de los casos por dengue total (dengue mas dengue grave) y dengue grave, según grupo de edad a SEMANA 37 en el departamento del Huila.**



**GOBERNACION DEL HUILA**  
**SECRETARIA DE SALUD DEPARTAMENTAL**



Fuente: Sivigila



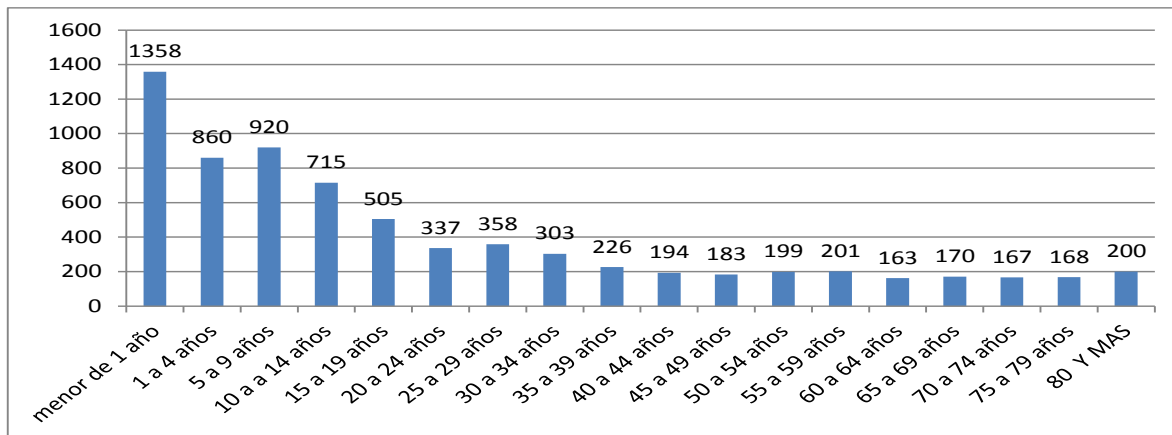
Fuente: Sivigila

**Figura 5. Distribución de las casos tasas específicas según grupo de edad a SEMANA 37 en el departamento del Huila.**





**GOBERNACION DEL HUILA**  
**SECRETARIA DE SALUD DEPARTAMENTAL**



## **MORTALIDAD Y LETALIDAD**

Se han notificado 13 casos de mortalidad por dengue hasta la SEMANA 37. Se han descartaron 4 casos por laboratorio y se confirmaron 8 de los cuales 7 proceden de Neiva y uno de Campoalegre, 1 caso esta probable. La letalidad para el Huila es de 4.96 % y para Neiva de 7.3%.

Cualquier inquietud pueden comunicarla al correo electrónico [etvitszooira@gmail.com](mailto:etvitszooira@gmail.com) o al teléfono fijo 8701980 ext. 112 o al celular 3213945291 con IRMA SUSANA BERMUDEZ ACOSTA (referente de vigilancia en salud pública de ETV y otros).