



GOBERNACION DEL HUILA

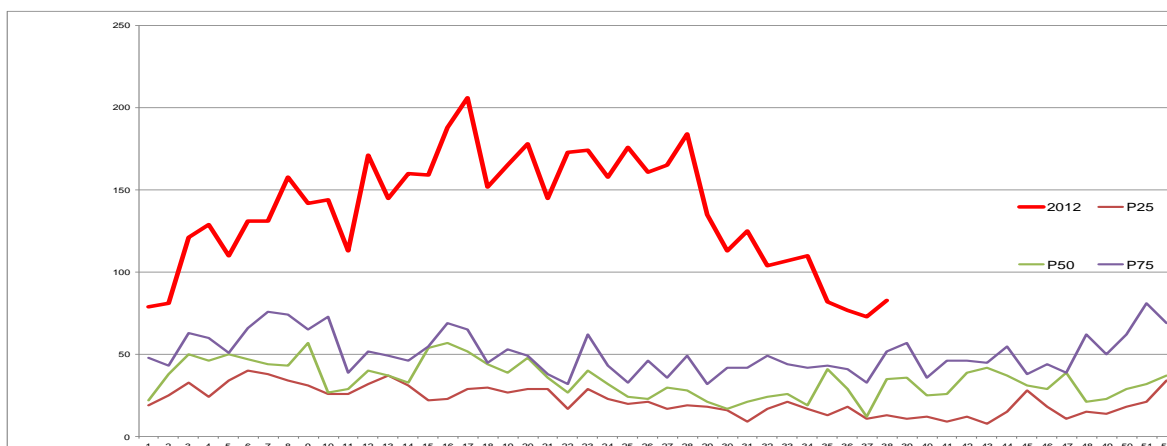
SECRETARIA DE SALUD DEPARTAMENTAL

BOLETIN EPIDEMIOLOGICO DENGUE SEMANA 39 de 2012 DEPARTAMENTO DEL HUILA

TENDENCIA

El canal endémico departamental en la semana epidemiológica 38 continúa en zona de epidemia, con tendencia descendente. Tiene su máximo pico en la semana 17 con 206 casos, se espera disminución en el número de reportes que se registran en las últimas 4 semanas por efecto de ajustes con resultados de laboratorio negativo.

Figura 1 Canal endémico del Huila a SEMANA 38 de 2012



Fuente SIVIGILA

Comportamiento del evento en el departamento

A semana 39 se identifican 5246 casos de dengue procedentes del Huila (5087 casos de dengue y 157 casos de dengue grave), con una tasa de 787 casos por 100.000 habitantes de cabecera municipal. Los casos de dengue corresponden al 97% del total del reporte y el 3% a dengue grave.

El municipio de Neiva aporta el 54,7 % del total de los casos de dengue del departamento y el 61.1% de los casos de dengue grave.

Según tasa de incidencia ocupa el primer lugar el municipio de Aipe con 1921 casos por 100.000 habitantes de cabecera municipal, seguido Rivera con 1724 y de Guadalupe con 1649 casos por 100.000 habitantes de cabecera municipal. En el mapa 1 se presenta la priorización de los municipios de acuerdo a la tasa de incidencia en color café los municipios con tasa superior a 999 casos por 100.000

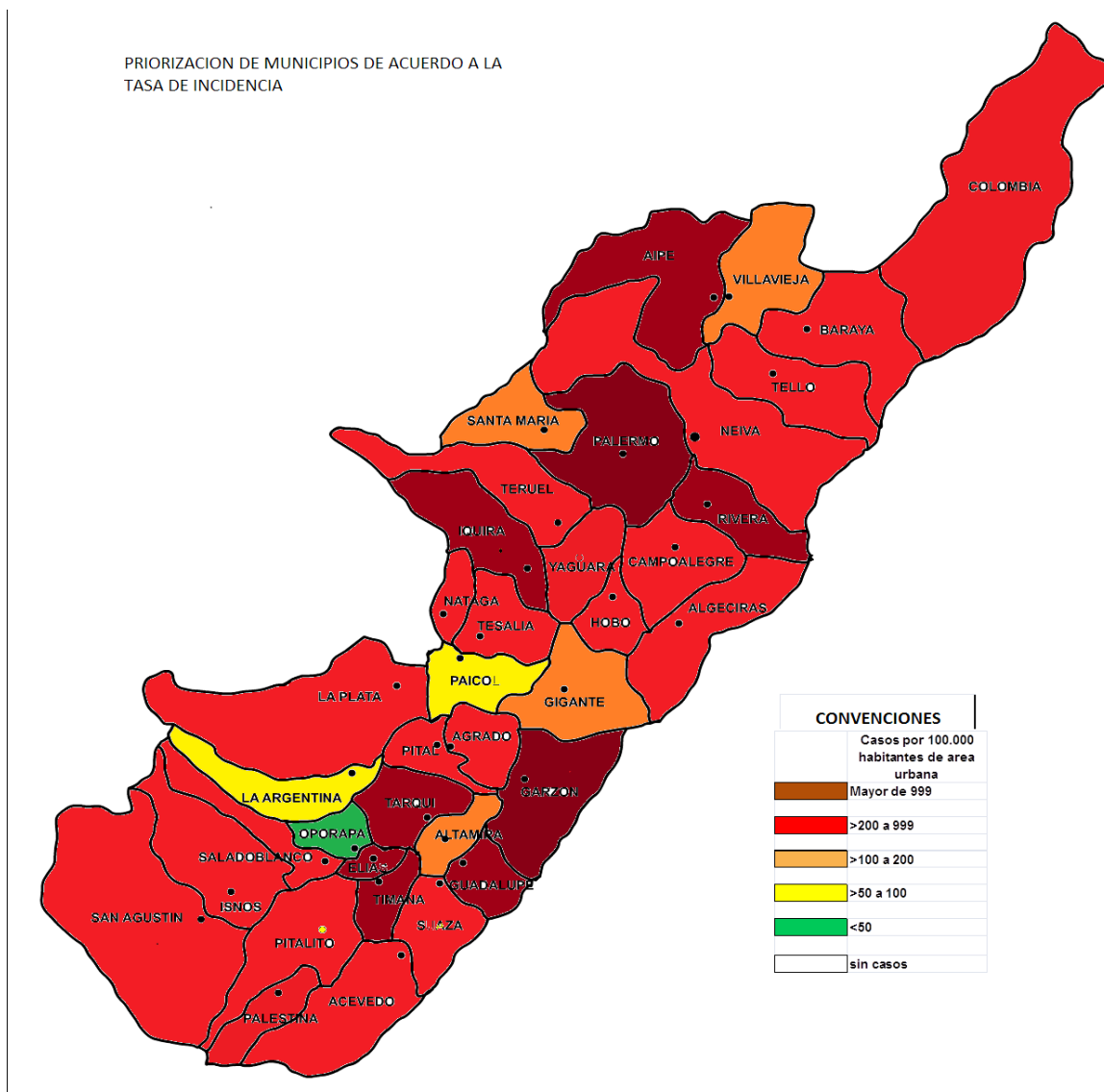


GOBERNACION DEL HUILA

SECRETARIA DE SALUD DEPARTAMENTAL

habitantes cabecera municipal y en rojo los municipios con tasa entre 200 y 999 casos por 100.000 habitantes de área urbana.

Mapa 1. Priorización de los municipios según tasa de incidencia Huila SEMANA 39.



En la tabla 1 puede observarse la distribución de tasa por municipio, en la tabla 2 la distribución del total de los casos dengue (dengue más dengue grave), y en la tabla 3 las distribución de casos de dengue grave.



GOBERNACION DEL HUILA

SECRETARIA DE SALUD DEPARTAMENTAL

Tabla 1. *Distribución de tasa dengue según municipios de procedencia en el Huila a SEMANA 39 de 2012*

TASA POR 100.000 HABITANTES DE AREA URBANA	
MUNICIPIO	TASA
Aipe	1921
Rivera	1724
Guadalupe	1649
Tarqui	1612
Timaná	1581
Elías	1252
Garzón	1105
Palermo	1086
Neiva	907
Iquira	885
Agrado	820
Tello	740
Pital	724
Algeciras	723
Hobo	706
Isnos	559
Suaza	526
Nátaga	475
La Plata	471
San Agustín	456
Baraya	426
Saladoblanco	421
Tesalia	417
Campoalegre	381
Acevedo	378
Teruel	373
Pitalito	328
Colombia	245
Yaguará	220
Palestina	203
Santa María	194
Gigante	189
Villavieja	163
Altamira	109
Paicol	87
La Argentina	67
Oporapa	28



GOBERNACION DEL HUILA

SECRETARIA DE SALUD DEPARTAMENTAL

Tabla 2. *Distribución de los casos de dengue (dengue más dengue grave), según municipios de procedencia en el Huila a SEMANA 39 de 2012.*

Numero de casos total de dengue por municipio		
MUNICIPIO	casos dengue total	Porcentaje de casos que aporta el municipio al departamento
Neiva	2866	54,7%
Garzón	437	8,3%
Aipe	291	5,5%
Pitalito	231	4,4%
Rivera	176	3,4%
Palermo	161	3,1%
La Plata	114	2,2%
Timaná	113	2,2%
Algeciras	110	2,1%
Campoalegre	97	1,8%
Guadalupe	83	1,6%
Tarqui	78	1,5%
San Agustín	50	1,0%
Tello	47	0,9%
Agrado	42	0,8%
Hobo	37	0,7%
Pital	35	0,7%
Gigante	32	0,6%
Isnos	31	0,6%
Acevedo	22	0,4%
Tesalia	22	0,4%
Baraya	21	0,4%
Iquira	21	0,4%
Suaza	21	0,4%
Teruel	16	0,3%
Yaguará	16	0,3%
Elías	15	0,3%
Saladoblanco	11	0,2%
Nátaga	10	0,2%
Colombia	6	0,1%
Santa María	6	0,1%
Palestina	4	0,1%
Villavieja	4	0,1%
Altamira	3	0,1%
La Argentina	3	0,06%
Paicol	2	0,04%
Oporapa	1	0,0%



GOBERNACION DEL HUILA
SECRETARIA DE SALUD DEPARTAMENTAL

Tabla 3. *Distribución de los casos de dengue grave, según municipios de procedencia en el Huila a SEMANA 39 de 2012.*

Casos de dengue grave y su porcentaje por municipio		
MUNICIPIO	Numero de casos de dengue grave	Porcentaje de casos de dengue GRAVE que aporta el municipio al departamento
Neiva	96	61,1%
Pitalito	9	5,7%
Palermo	6	3,8%
San Agustín	6	3,8%
Tesalia	6	3,8%
Rivera	5	3,2%
Algeciras	5	3,2%
Campoalegre	5	3,2%
Baraya	3	1,9%
Acevedo	3	1,9%
Gigante	3	1,9%
Timaná	2	1,3%
Garzón	2	1,3%
La Plata	2	1,3%
Aipe	1	0,6%
Guadalupe	1	0,6%
Tarqui	1	0,6%
Tello	1	0,6%

Salen de brote los municipios de Palermo, Yaguara y Neiva, continúan en brote Garzón, y Rivera, entra en brote Gigante .

En la tabla 4 se presenta los municipios en brote actualmente y el número de semanas que han estado en brote los municipios que lo han padecido.

**GOBERNACION DEL HUILA****SECRETARIA DE SALUD DEPARTAMENTAL**

MUNICIPIO	Actualmente en brote	SEMANAS EN BROTE
Garzón	si	26
Rivera	si	20
Gigante	si	2
Palermo	no	19
Neiva	no	35
Yaguará	no	2
Aipe	no	30
Agrado	no	10
Pitalito	no	13
Isnos	no	9
Algeciras	no	14
Campoalegre	no	16
Elías	no	2
Iquira	no	2
Acevedo	no	5
Altamira	no	0
Baraya	no	4
Colombia	no	0
Guadalupe	no	19
Hobo	no	8
La Argentina	no	0
La Plata	no	1
Nátaga	no	3
Oporapa	no	0
Paicol	no	0
Palestina	no	0
Pital	no	3
Saladoblanco	no	1
San Agustín	no	7
Santa María	no	0
Suaza	no	0
Tarqui	no	8
Tello	no	6
Teruel	no	1
Tesalia	no	0
Timaná	no	4
Villavieja	no	0

A continuación se presenta de manera gráfica el comportamiento por semanas del evento por municipio en el año 2012, en comparación con los años desde 2007 a 2011, excluyendo el año 2010 debido a que en este se presentó epidemia por



GOBERNACION DEL HUILA

SECRETARIA DE SALUD DEPARTAMENTAL

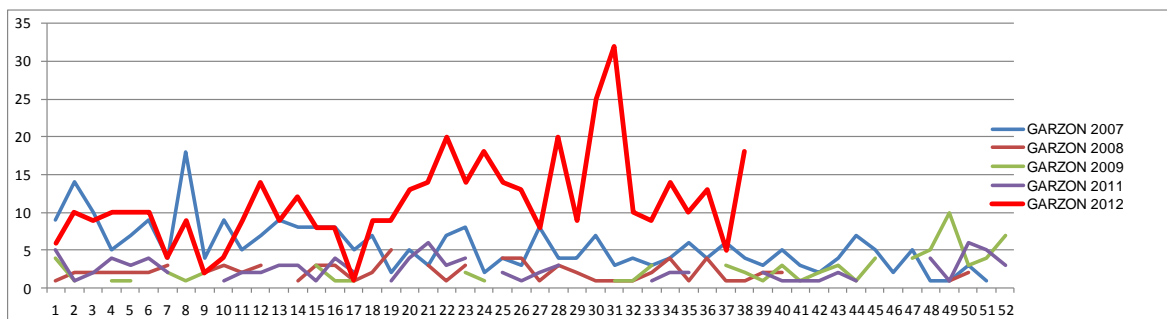
dengue y por tanto no podemos incluirlo para la comparación de la situación cotidiana en cada municipio. La línea roja más gruesa representa los casos ocurridos en 2012. Tenga en cuenta que los datos de semana 39 no se tienen en cuenta por estar sujetos a ajustes, por tanto no se colocaron.

Figura 2 Curvas del comportamiento del dengue en los diferentes municipios por semana epidemiologica comparativo con los años 2007, 2008, 2009, 2011 y 2012

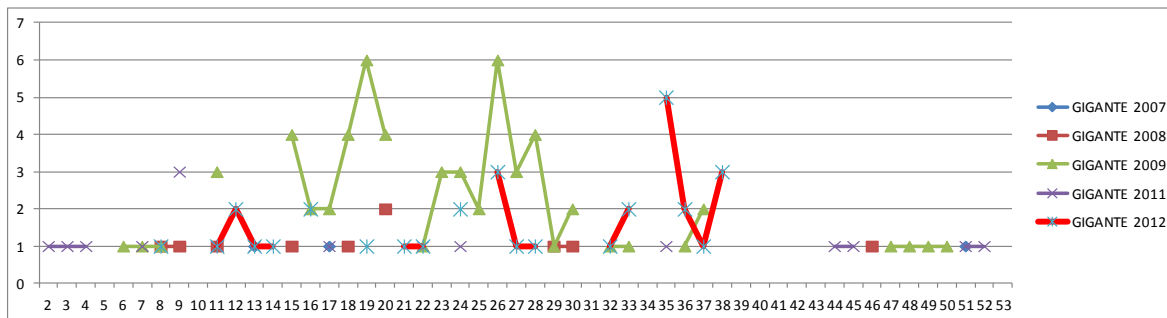
MUNICIPIOS EN BROTE

GARZON

Con los ajustes realizados, en la semana 37 sale de brote, pero en la semana 39 reporta 7 casos lo que no le permitió salir de bote esta semana, es probable que pueda salir la próxima semana.



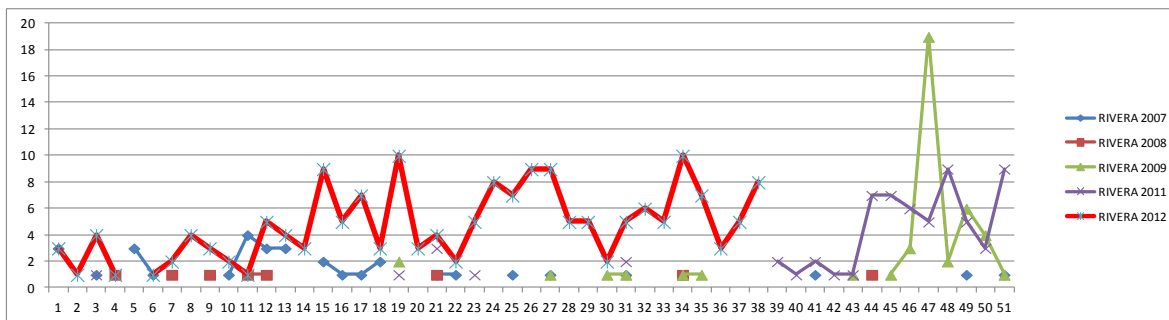
GIGANTE



RIVERA

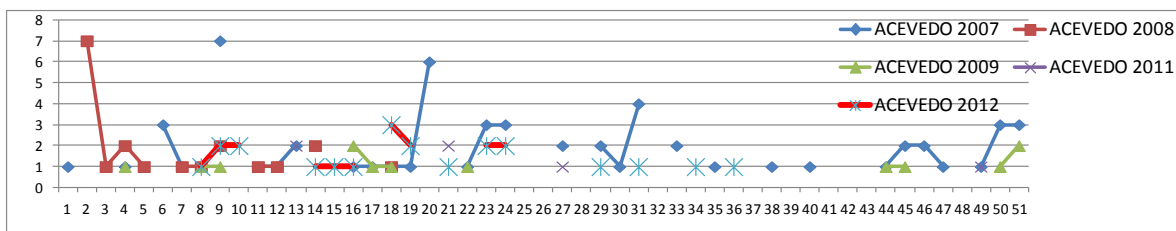


GOBERNACION DEL HUILA
SECRETARIA DE SALUD DEPARTAMENTAL

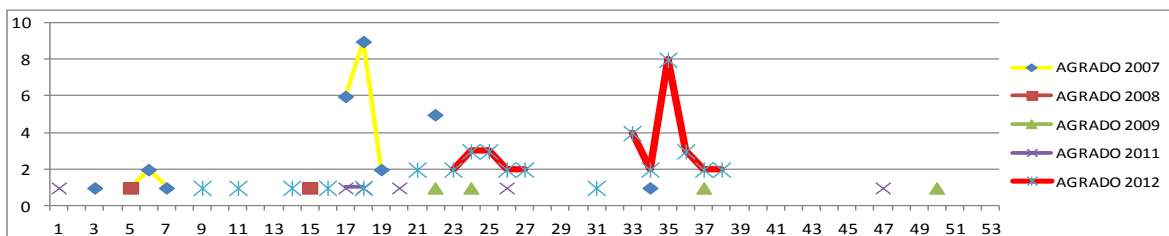


MUNICIPIOS QUE NO SE ENCUENTRAN EN BROTE

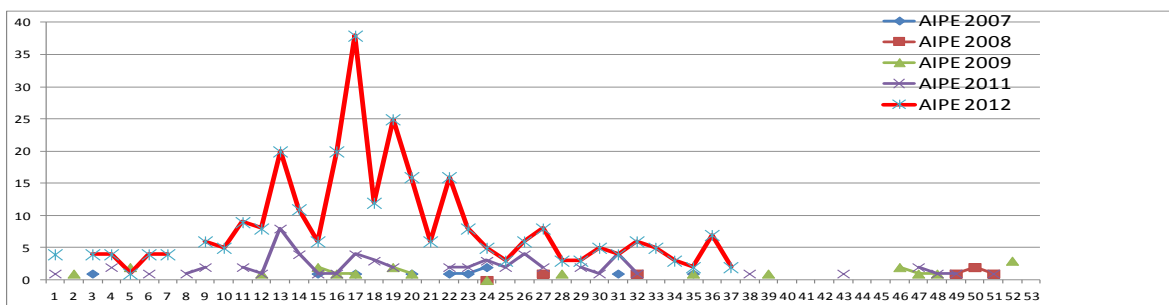
ACEVEDO



AGRADO



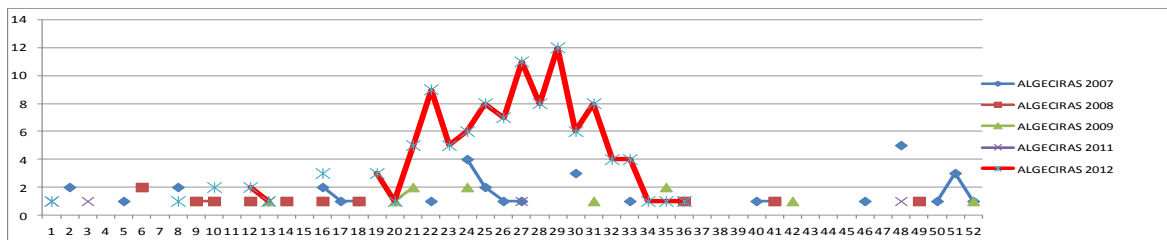
AIPE





GOBERNACION DEL HUILA
SECRETARIA DE SALUD DEPARTAMENTAL

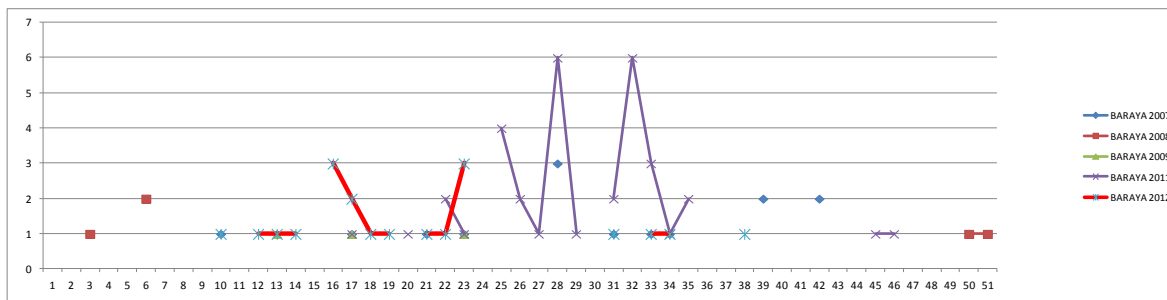
ALGECIRAS



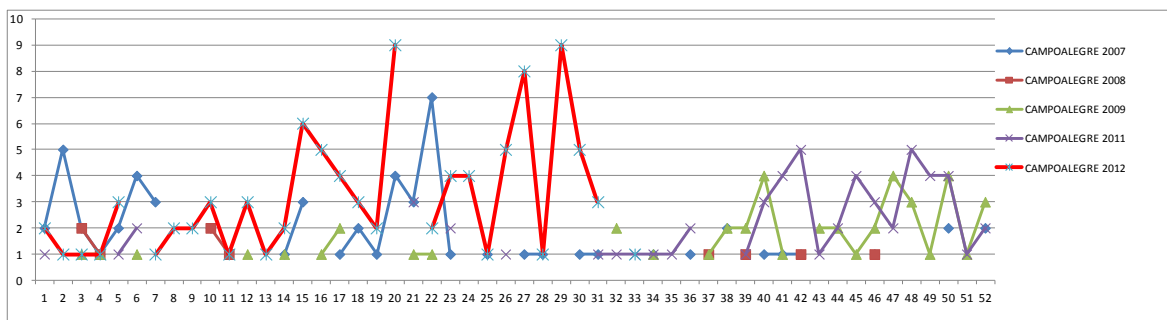
ALTAMIRA

No se encuentra en brote, ha reportado 3 casos en el año 2012.

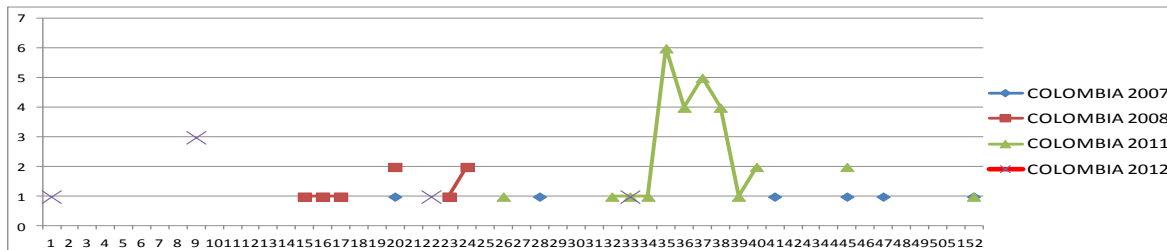
BARAYA



CAMPOALEGRE



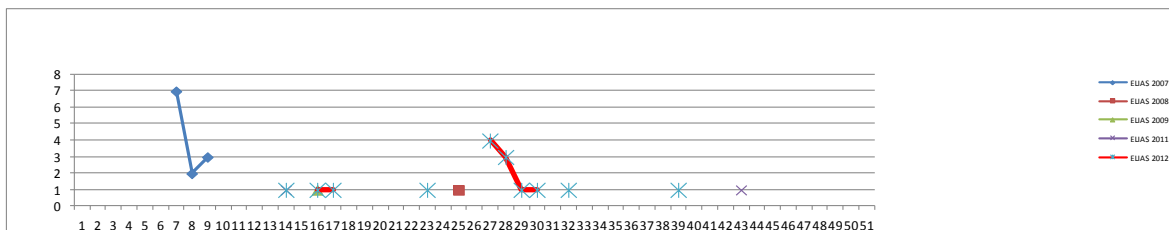
COLOMBIA



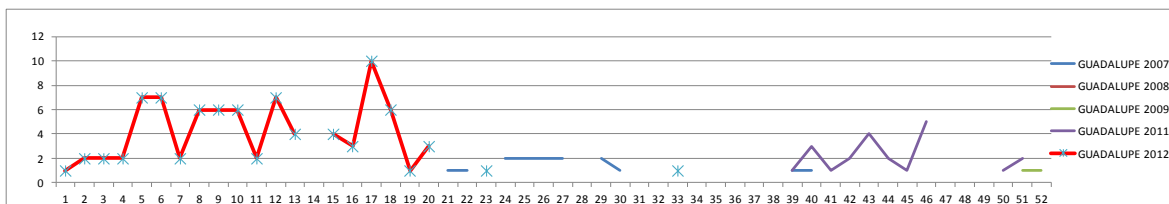


GOBERNACION DEL HUILA
SECRETARIA DE SALUD DEPARTAMENTAL

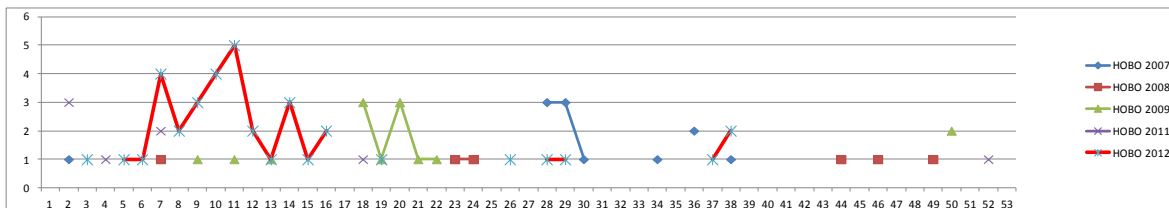
ELIAS



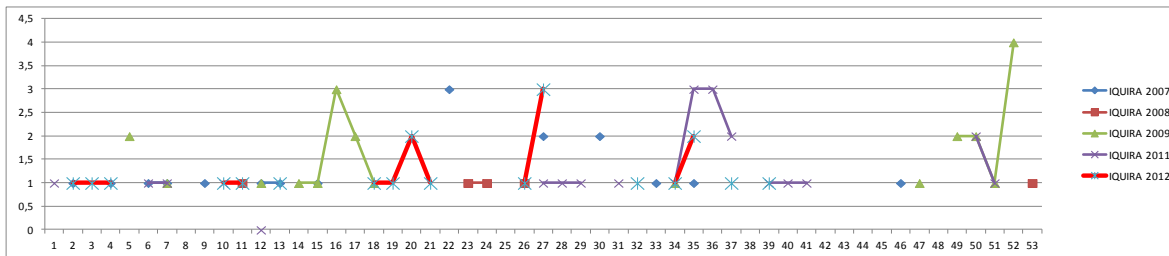
GUADALUPE



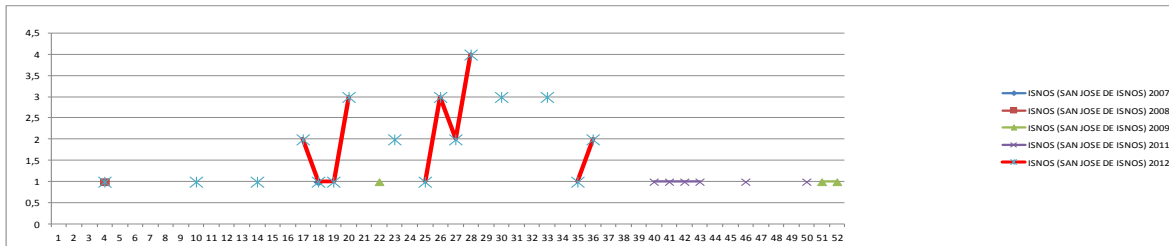
HOBO



IQUIRA



ISNOS



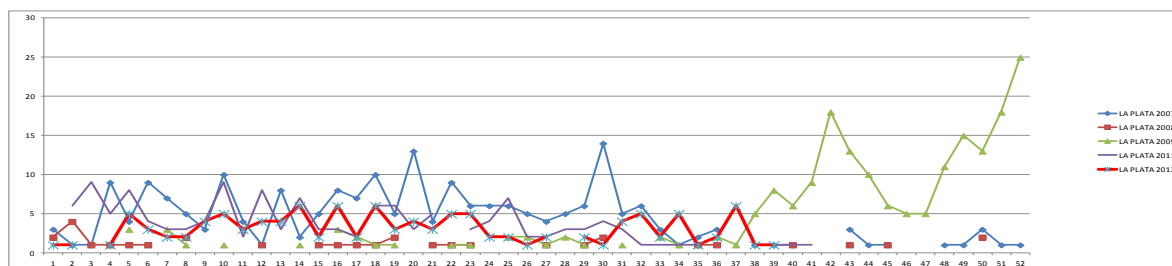


GOBERNACION DEL HUILA
SECRETARIA DE SALUD DEPARTAMENTAL

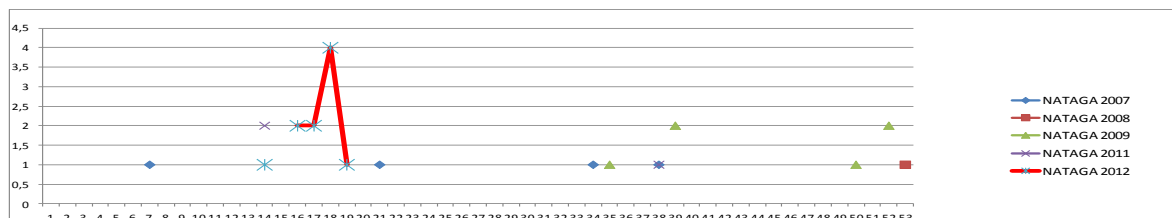
LA ARGENTINA

Reporta 3 casos.

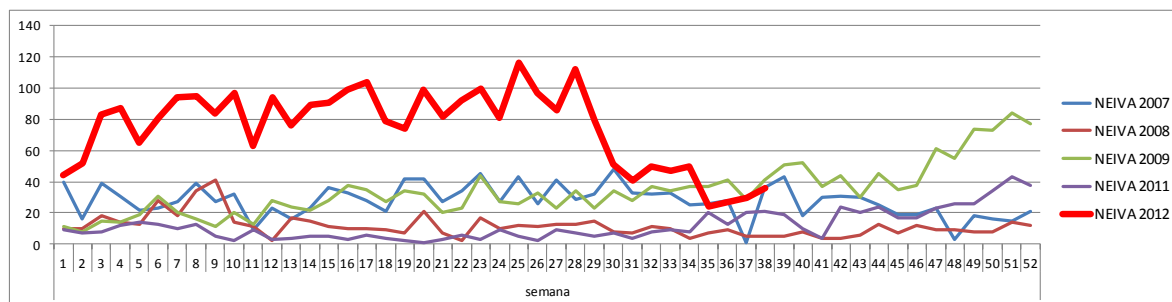
LA PLATA



NATAGA



NEIVA



OPORAPA

Reporta un caso en todo el año.

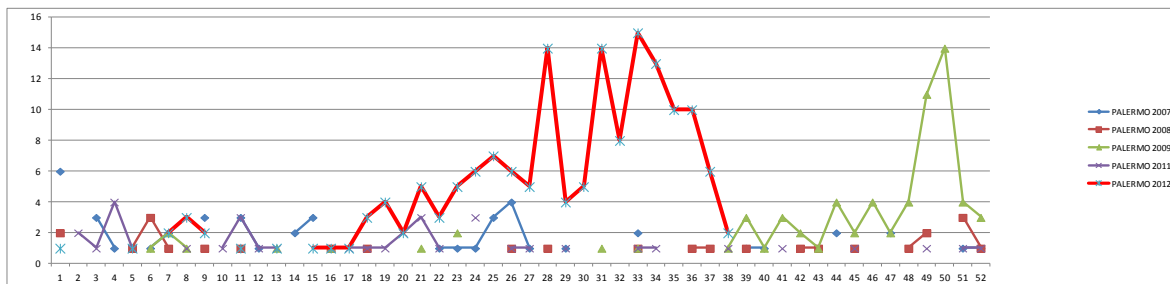
PAICOL

Reporta 3 casos hasta SEMANA 39.

PALERMO



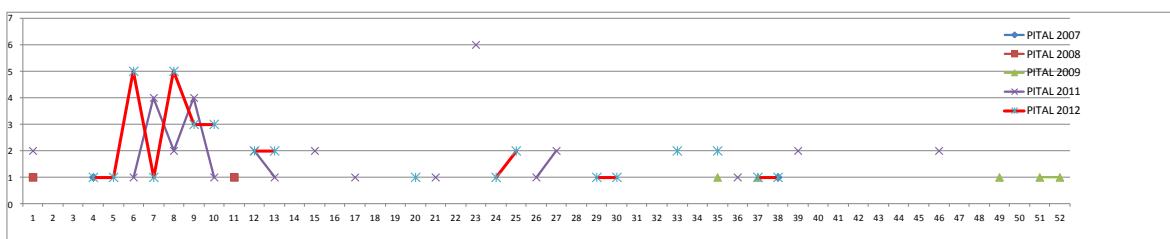
GOBERNACION DEL HUILA
SECRETARIA DE SALUD DEPARTAMENTAL



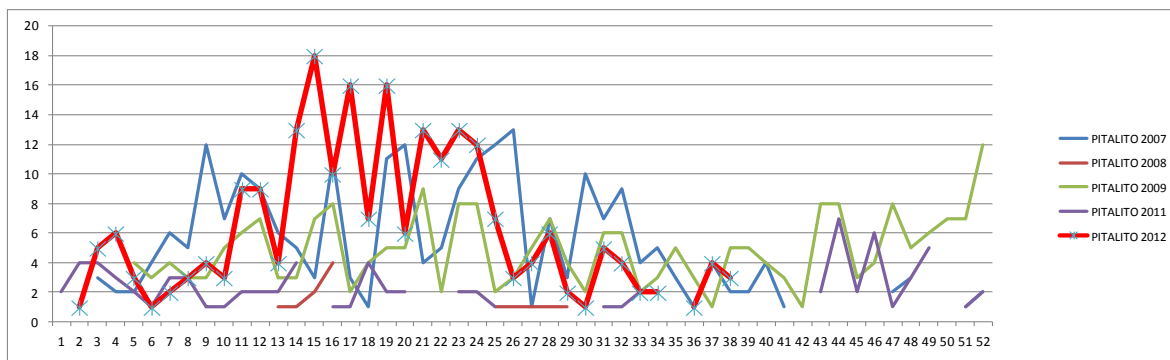
PALESTINA

Se tienen reportado 4 casos procedentes de Palestina.

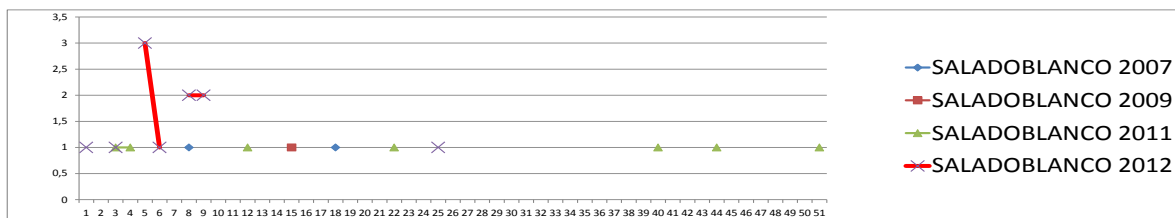
PITAL



PITALITO



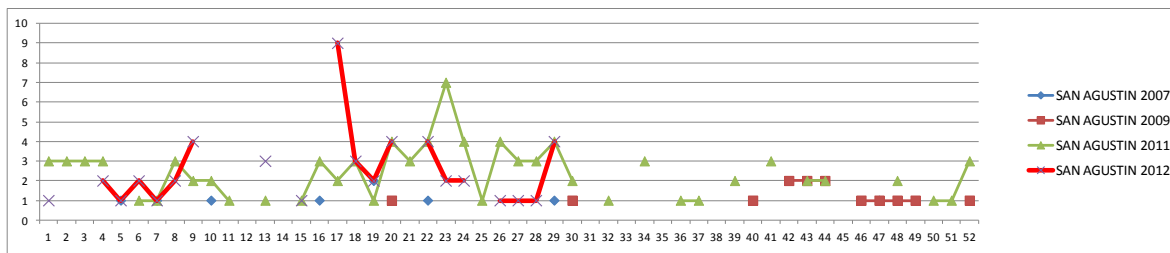
SALADOBLANCO





GOBERNACION DEL HUILA
SECRETARIA DE SALUD DEPARTAMENTAL

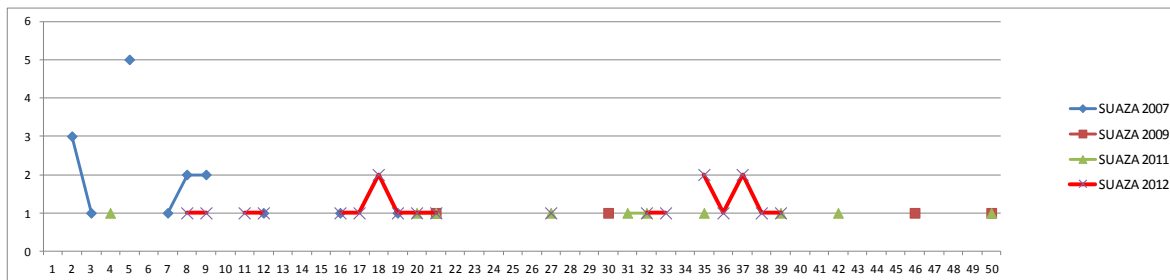
SAN AGUSTIN



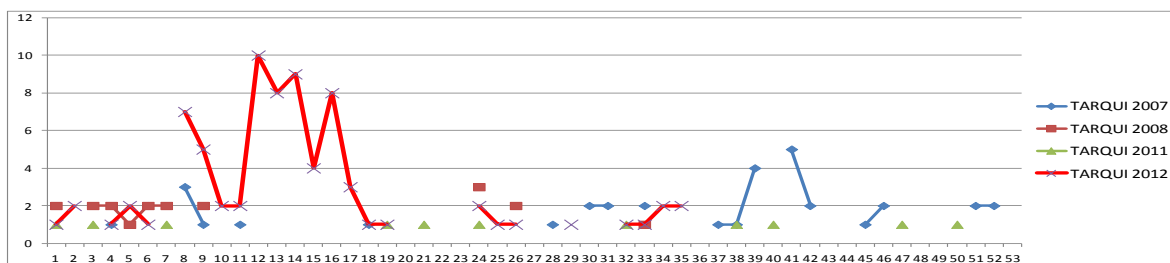
SANTA MARIA

Se ha reportado 6 casos procedentes de Santamaría, no se encuentra en brote.

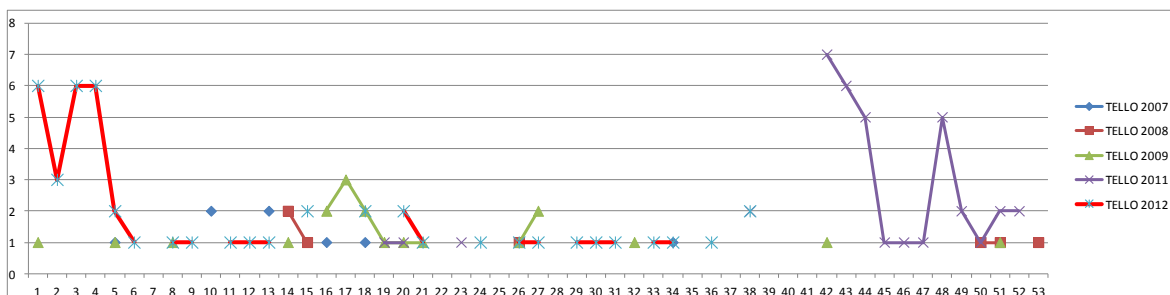
SUAZA



TARQUI



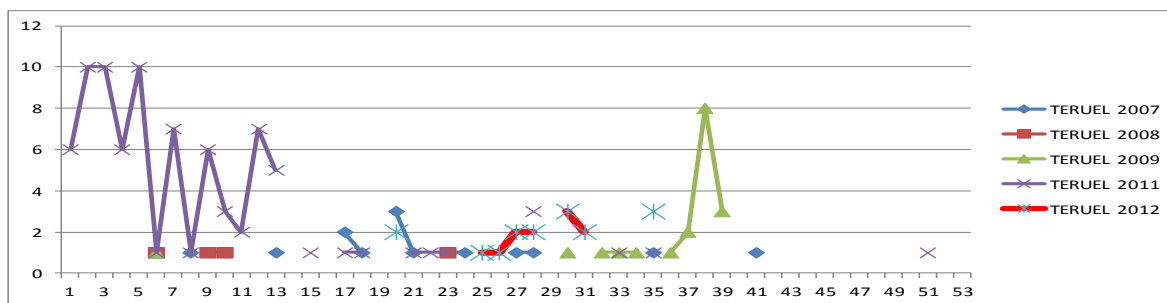
TELLO



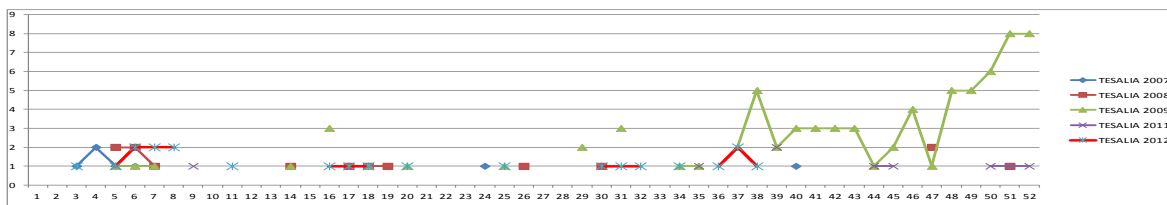


GOBERNACION DEL HUILA
SECRETARIA DE SALUD DEPARTAMENTAL

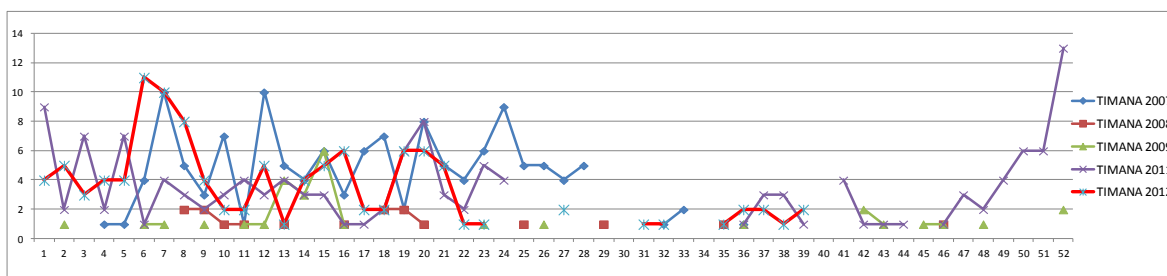
TERUEL



TESALIA



TIMANA

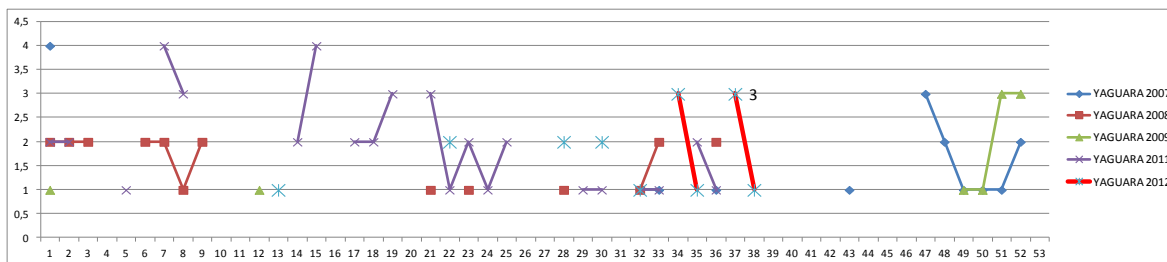


VILLAVIEJA

Han reportado 4 casos en el año 2012 no se encuentra en brote.

Con los ajustes se encuentra que el municipio de Oporapa no presenta casos.

YAGUARA





GOBERNACION DEL HUILA

SECRETARIA DE SALUD DEPARTAMENTAL

INFORMACIÓN SOCIODEMOGRAFICA

Este evento se ha presentado con mayor frecuencia en el sexo masculino siendo el 52% de los casos para ellos. Según la seguridad social la distribución de los casos se presenta acorde con la distribución de esta seguridad en la población general, siendo el mayor número de afectados de régimen subsidiado. En la tabla 5 se puede observar las cifras de estas características sociodemograficas y en la figura 3.

Figura 3. Distribución de los casos de dengue y dengue grave según sexo a semana 39 del año 2012 en el Huila.

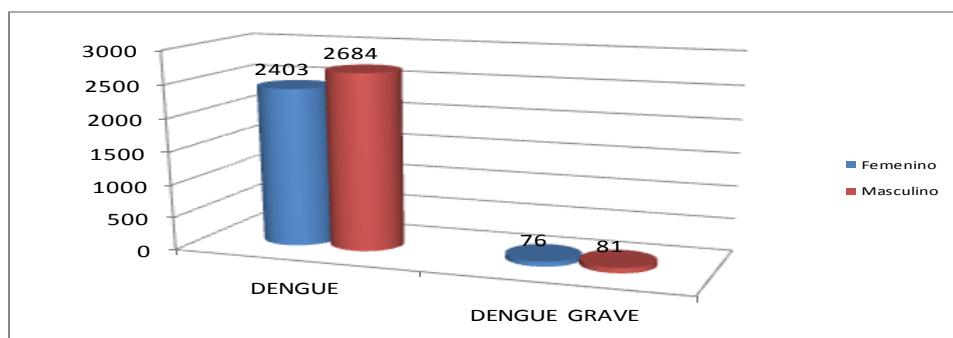


Tabla 5. Distribución de las características socio-demográficas en los afectados por dengue a semana 39 en el departamento del Huila.

CARACTERISTICA		DENGUE	%	DENGUE GRAVE	%	TOTAL	%	POBLACION	TASA ESPECIFICA
GENERO	Femenino	2403	47,24	76	48,41	2479	47%	553.786	448
	Masculino	2684	52,76	81	51,59	2765	53%	558.203	495
	TOTAL	5087	100,00	157	100,00	5244			
Afiliación al RGSSS	Contributivo	1336	26,26	52	33,12				
	Subsidiado	3094	60,82	79	50,32				
	Excepcion	130	2,56	8	5,10				
	Especial	298	5,86	12	7,64				
	No afiliado	229	4,50	6	3,82				

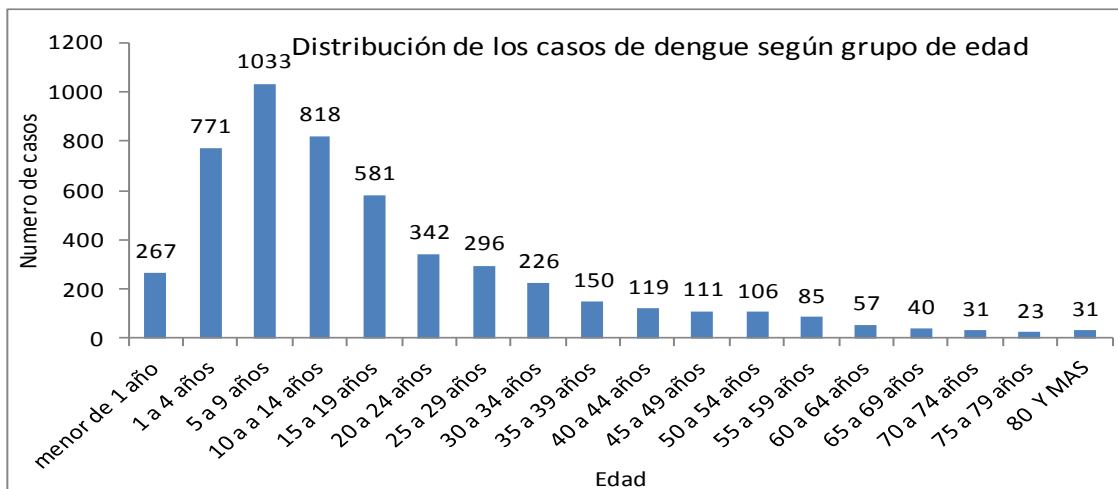
Los casos de dengue total se concentran según edad en la población menor de 14 años con un 57% y un porcentaje de 59% de los casos de dengue grave corresponden a los menores de 14 años. La mayor tasa especifica por edad la tiene el grupo de edad menor de un año con una tasa de 1358 casos por 100.000 niños menores de 1 año. En las figuras 4 y 5 se observa la distribución de los casos de acuerdo a la edad y la distribución de la tasa especifica según grupo de edad.



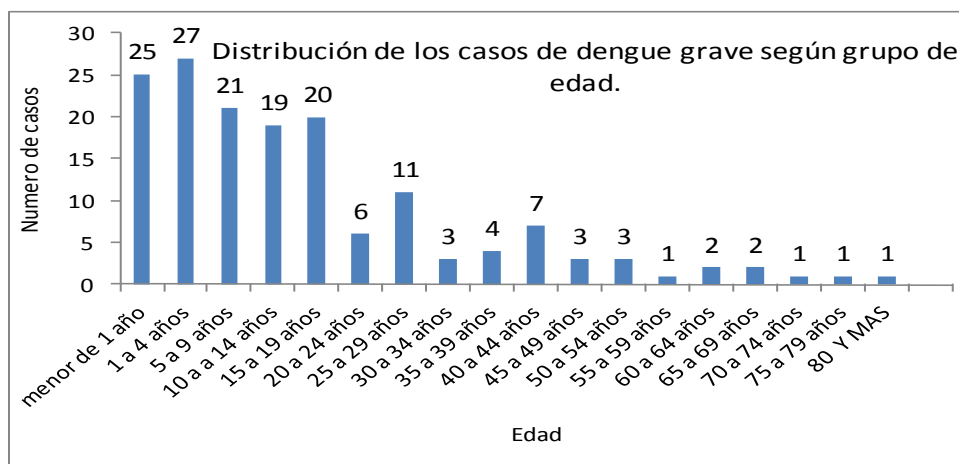
GOBERNACION DEL HUILA

SECRETARIA DE SALUD DEPARTAMENTAL

Figura 4. Distribución de los casos por dengue total (dengue mas dengue grave) y dengue grave, según grupo de edad a SEMANA 39 en el departamento del Huila.



Fuente: Sivigila

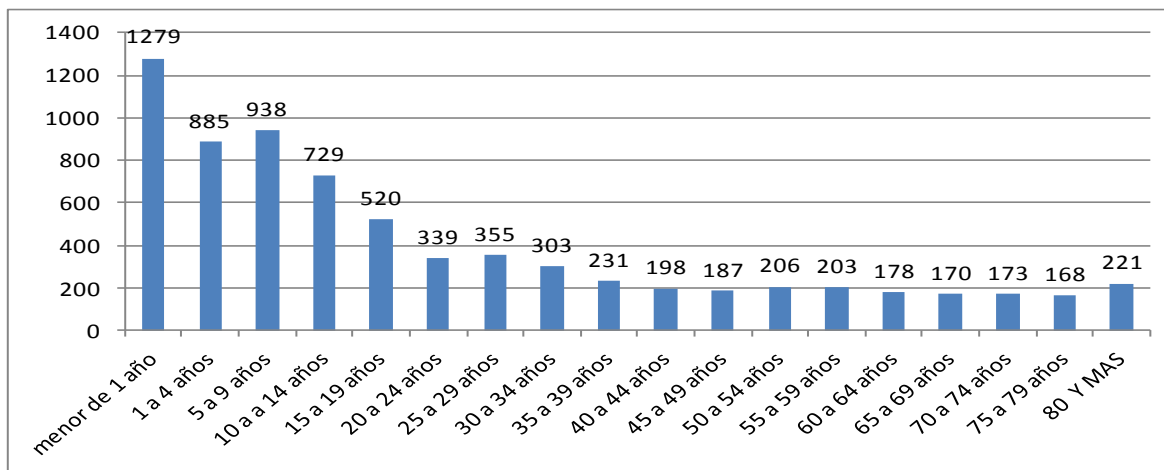


Fuente: Sivigila

Figura 5. Distribución de las casos tasas específicas según grupo de edad a SEMANA 39 en el departamento del Huila.



GOBERNACION DEL HUILA
SECRETARIA DE SALUD DEPARTAMENTAL



MORTALIDAD Y LETALIDAD

Se han notificado 13 casos de mortalidad por dengue hasta la SEMANA 39. Se han descartaron 4 casos por laboratorio y se confirmaron 8 de los cuales 7 proceden de Neiva y uno de Campoalegre, 1 caso esta probable. La letalidad para el Huila es de 5,1 % y para Neiva de 7,3%.

Cualquier inquietud pueden comunicarla al correo electrónico etvitszooira@gmail.com o al teléfono fijo 8701980 ext. 112 o al celular 3213945291 con IRMA SUSANA BERMUDEZ ACOSTA (referente de vigilancia en salud pública de ETV y otros).

Elaboró: IRMA SUSANA BERMUDEZ ACOSTA

Grupo: Vigilancia en salud pública

Área: Salud Pública

Fuente: SIVIGILA

Fecha de corte: 6 de octubre de 2012