



GOBERNACION DEL HUILA

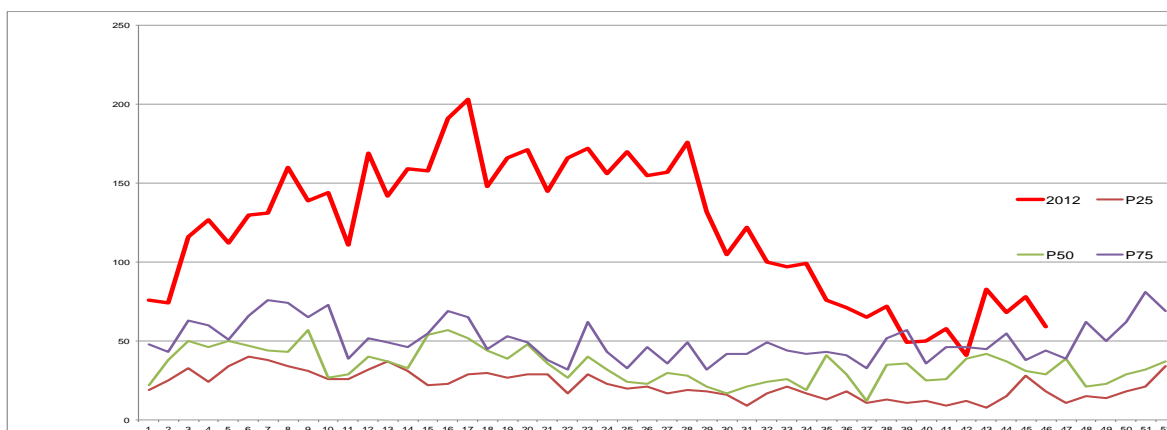
SECRETARIA DE SALUD DEPARTAMENTAL

BOLETIN EPIDEMIOLOGICO DENGUE SEMANA 47 de 2012 DEPARTAMENTO DEL HUILA

TENDENCIA

Según los datos y ajustes recibidos en el reporte de la semana 47 el canal endémico departamental muestra que el Huila salió de brote en la semana 39 y en la semana 42, desde la semana 43 vuelve a colocarse en brote, con tendencia descendente en la semana 46. La tendencia del comportamiento del evento es descendente desde la semana epidemiológica 29. Presento su máximo pico en la semana 17 con 206 casos.

Figura 1 Canal endémico del Huila a semana 46 de 2012



Fuente SIVIGILA

Comportamiento del evento en el departamento del Huila

A semana 47 se identifican 5604 casos de dengue procedentes del Huila (5450 casos de dengue y 154 casos de dengue grave), con una tasa de 841 casos por 100.000 habitantes de cabecera municipal. Los casos de dengue corresponden al 97% del total del reporte y el 3% a dengue grave.

El municipio de Neiva aporta el 53.2 % del total de los casos de dengue del departamento y el 59.7% de los casos de dengue grave.

Según tasa de incidencia ocupa el primer lugar el municipio de Aipe con 1935 casos por 100.000 habitantes de cabecera municipal, seguido de Timana con 1917 y Rivera con 1900 casos por 100.000 habitantes de cabecera municipal. En el mapa 1 se presenta la priorización de los municipios de acuerdo a la tasa de incidencia en color café los municipios con tasa superior a 999 casos por 100.000

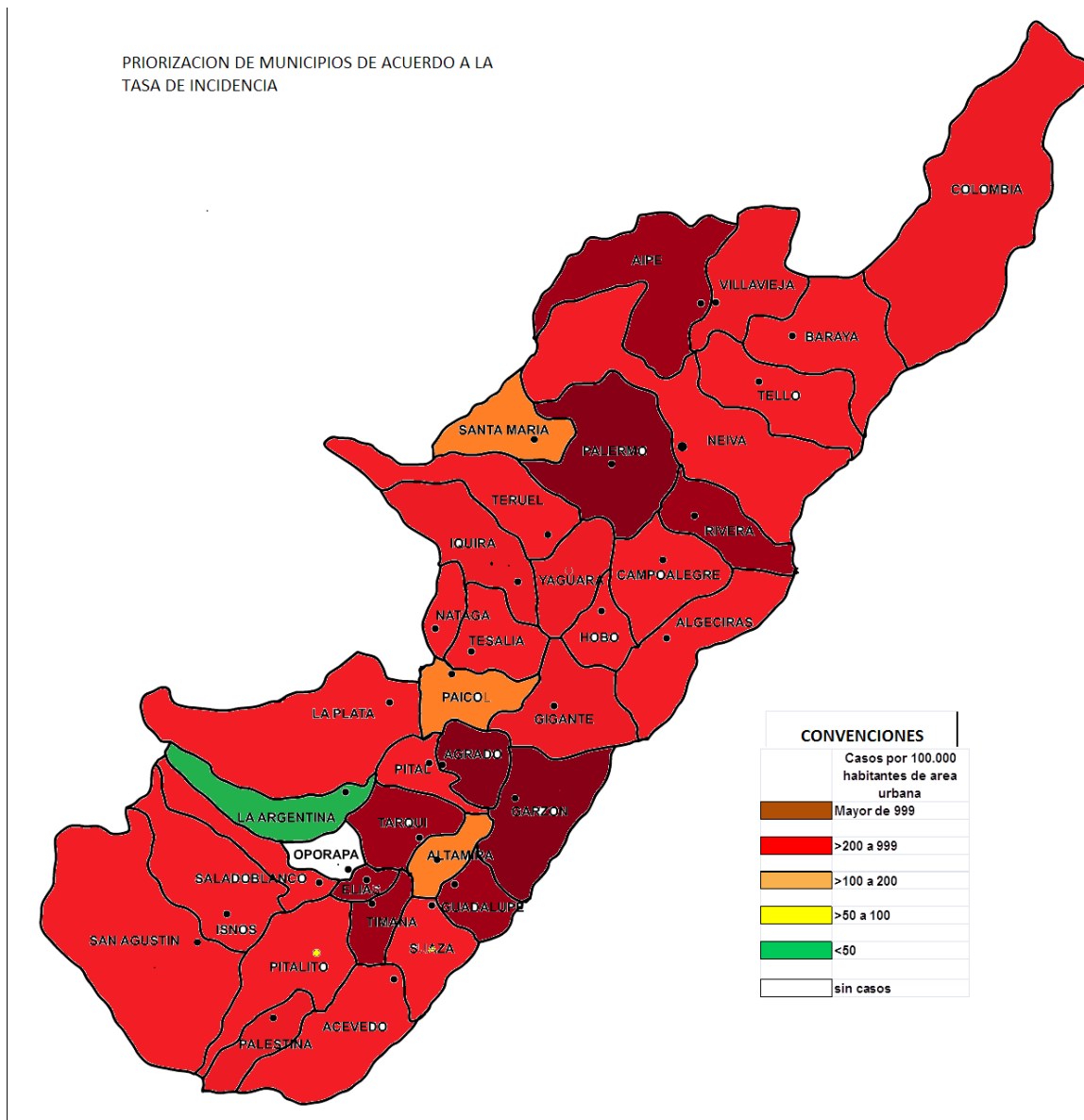


GOBERNACION DEL HUILA

SECRETARIA DE SALUD DEPARTAMENTAL

habitantes cabecera municipal y en rojo los municipios con tasa entre 200 y 999 casos por 100.000 habitantes de área urbana.

Mapa 1. Priorización de los municipios según tasa de incidencia Huila semana 47.



En la tabla 1 puede observarse la distribución de tasa por municipio, en la tabla 2 la distribución del total de los casos dengue (dengue más dengue grave), y en la tabla 3 las distribución de casos de dengue grave.



GOBERNACION DEL HUILA

SECRETARIA DE SALUD DEPARTAMENTAL

Tabla 1. *Distribución de tasa dengue según municipios de procedencia en el Huila a semana 47 de 2012*

TASA POR 100.000 HABITANTES DE AREA URBANA	
MUNICIPIO	TASA
Aipe	1935
Timaná	1917
Rivera	1900
Guadalupe	1669
Tarqui	1633
Elías	1419
Garzón	1270
Agrado	1231
Palermo	1147
Neiva	944
Iquira	885
Hobo	802
Tello	788
Pital	786
Algeciras	736
Suaza	726
Tesalia	702
Isnos	595
Nátaga	522
San Agustín	520
La Plata	500
Teruel	489
Acevedo	447
Campoalegre	428
Baraya	426
Saladoblanco	421
Villavieja	407
Pitalito	352
Colombia	286
Gigante	237
Yaguará	234
Palestina	203
Paicol	173
Santa María	162
Altamira	109
La Argentina	22
Oporapa	0



GOBERNACION DEL HUILA

SECRETARIA DE SALUD DEPARTAMENTAL

Tabla 2. *Distribución de los casos de dengue (dengue más dengue grave), según municipios de procedencia en el Huila a semana 47 de 2012.*

Numero de casos total de dengue por municipio		
MUNICIPIO	casos dengue total	Porcentaje de casos que aporta el municipio al departamento
Neiva	2984	53,2%
Garzón	502	9,0%
Aipe	293	5,2%
Pitalito	248	4,4%
Rivera	194	3,5%
Palermo	170	3,0%
Timaná	137	2,4%
La Plata	121	2,2%
Algeciras	112	2,0%
Campoalegre	109	1,9%
Guadalupe	84	1,5%
Tarqui	79	1,4%
Agrado	63	1,1%
San Agustín	57	1,0%
Tello	50	0,9%
Hobo	42	0,7%
Gigante	40	0,7%
Pital	38	0,7%
Tesalia	37	0,7%
Isnos	33	0,6%
Suaza	29	0,5%
Acevedo	26	0,5%
Baraya	21	0,4%
Iquira	21	0,4%
Teruel	21	0,4%
Elías	17	0,3%
Yaguará	17	0,3%
Nátaga	11	0,2%
Saladoblanco	11	0,2%
Villavieja	10	0,2%
Colombia	7	0,1%
Santa María	5	0,1%
Paicol	4	0,1%
Palestina	4	0,1%
Altamira	3	0,05%
La Argentina	1	0,02%
Oporapa	0	0,0%



GOBERNACION DEL HUILA

SECRETARIA DE SALUD DEPARTAMENTAL

Tabla 3. *Distribución de los casos de dengue grave, según municipios de procedencia en el Huila a semana 47 de 2012.*

Casos de dengue grave y su porcentaje por municipio		
MUNICIPIO	Numero de casos de dengue grave	Porcentaje de casos de dengue GRAVE que aporta el municipio al departamento
Neiva	92	59,7%
Tesalia	8	5,2%
Pitalito	8	5,2%
Rivera	6	3,9%
Algeciras	6	3,9%
Palermo	5	3,2%
Acevedo	5	3,2%
Campoalegre	5	3,2%
Timaná	3	1,9%
San Agustín	3	1,9%
Baraya	3	1,9%
Tello	2	1,3%
La Plata	2	1,3%
Aipe	1	0,6%
Guadalupe	1	0,6%
Tarqui	1	0,6%
Garzón	1	0,6%
Agrado	1	0,6%
Gigante	1	0,6%

Entro en situación de brote el municipio de Agrado. Continuan en brote los municipios de Campoalegre, Garzón y Timana. Neiva salió de brote.

En la siguiente pagina la tabla de los municipios en brote.



GOBERNACION DEL HUILA
SECRETARIA DE SALUD DEPARTAMENTAL

En la tabla 4 se presenta los municipios en brote actualmente y el número de semanas que han estado en brote los municipios que lo han padecido.

MUNICIPIO	Actualmente en brote	SEMANAS EN BROTE
Garzón	si	34
Timaná	si	9
Campoalegre	si	19
Agrado	si	11
Neiva	no	37
Elías	no	3
Pitalito	no	14
Aipe	no	30
Rivera	no	21
Palermo	no	19
Guadalupe	no	19
Algeciras	no	14
Isnos	no	9
Hobo	no	8
Tarqui	no	8
San Agustín	no	7
Tello	no	6
Acevedo	no	5
Baraya	no	4
Nátaga	no	3
Pital	no	3
Gigante	no	2
Yaguará	no	2
Iquira	no	2
La Plata	no	1
Saladoblanco	no	1
Teruel	no	1
Altamira	no	0
Colombia	no	0
La Argentina	no	0
Oporapa	no	0
Paicol	no	0
Palestina	no	0
Santa María	no	0
Suaza	no	0
Tesalia	no	0
Villavieja	no	0

A continuación se presenta de manera gráfica el comportamiento por semanas del evento por municipio en el año 2012, en comparación con los años desde 2007 a



GOBERNACION DEL HUILA

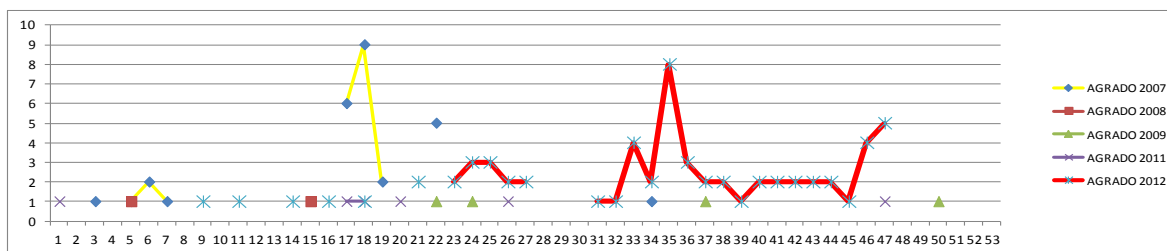
SECRETARIA DE SALUD DEPARTAMENTAL

2011, excluyendo el año 2010 debido a que en este se presentó epidemia por dengue y por tanto no podemos incluirlo para la comparación de la situación cotidiana en cada municipio. La línea roja más gruesa representa los casos ocurridos en 2012. Tenga en cuenta que los datos de semana 47 no se tienen en cuenta por estar sujetos a ajustes, por tanto no se colocaron.

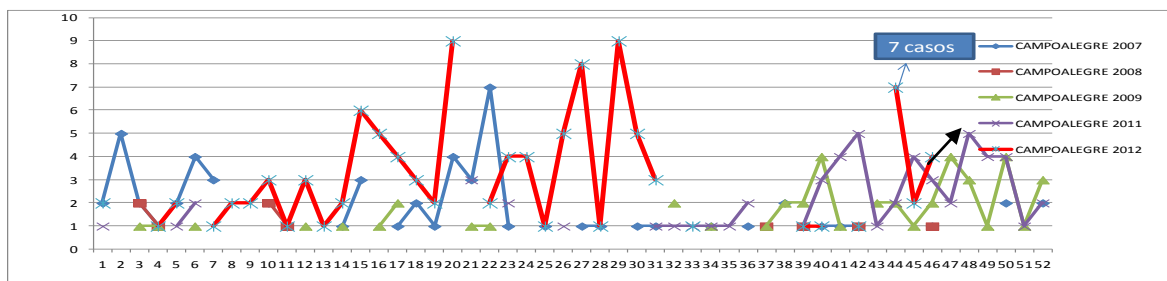
Figura 2 Curvas del comportamiento del dengue en los diferentes municipios por semana epidemiológica comparativo con los años 2007, 2008, 2009, 2011 y 2012

MUNICIPIO EN BROTE

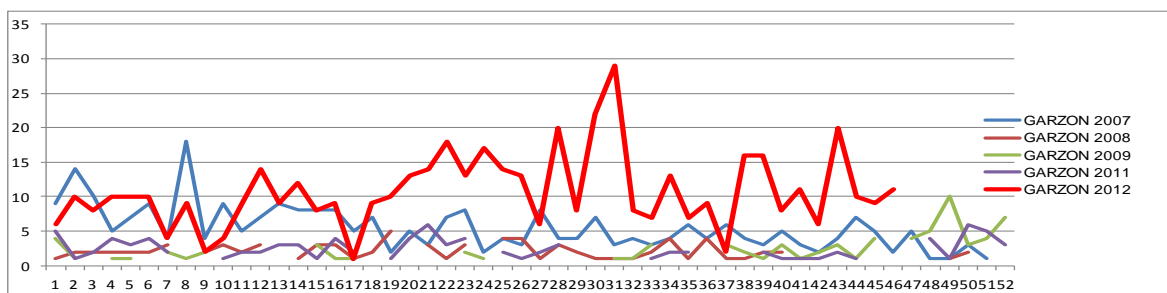
AGRADO



CAMPOALEGRE



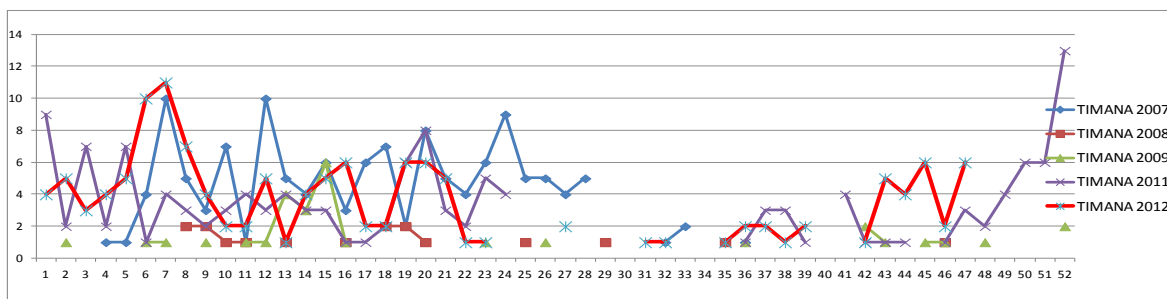
GARZON





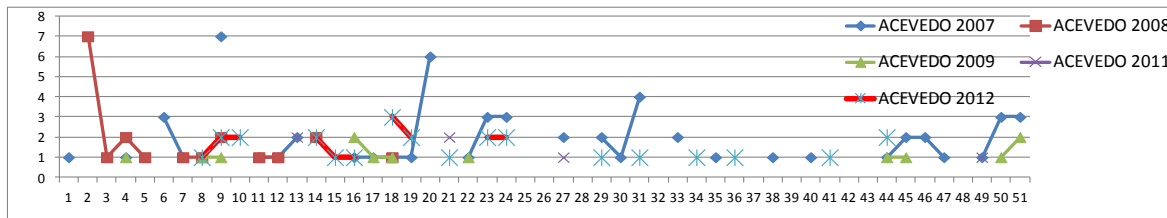
GOBERNACION DEL HUILA
SECRETARIA DE SALUD DEPARTAMENTAL

TIMANA

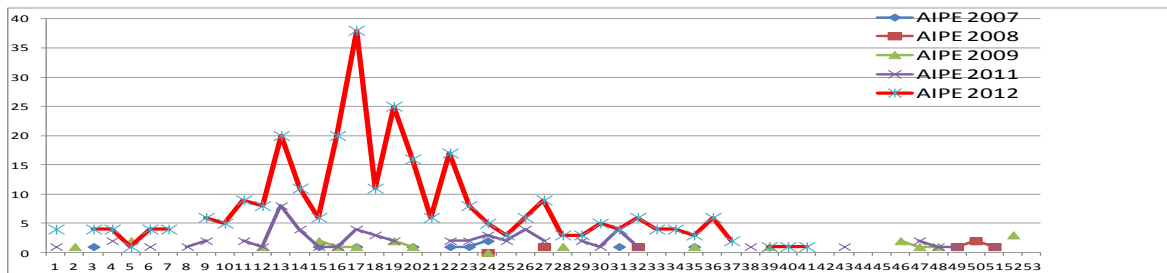


MUNICIPIOS QUE NO SE ENCUENTRAN EN BROTE

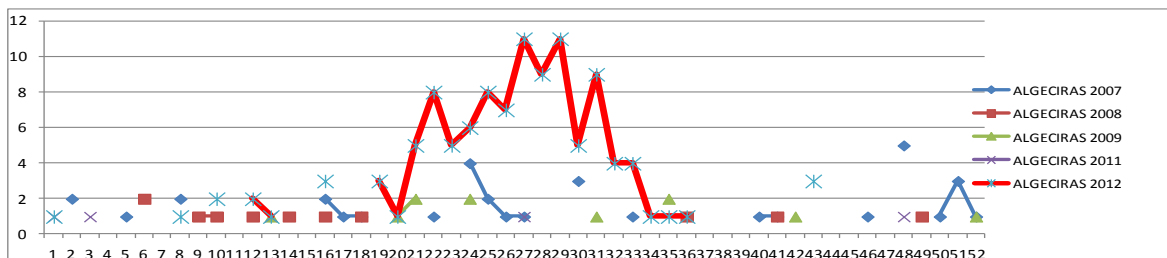
ACEVEDO



AIPE



ALGECIRAS



ALTAMIRA

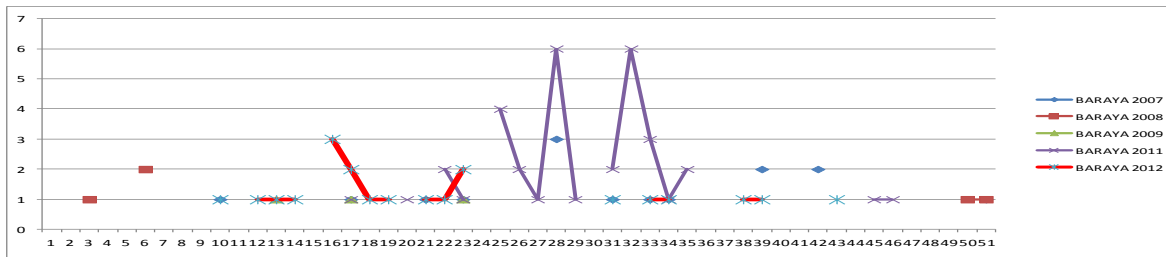
No se encuentra en brote, ha reportado 3 casos en el año 2012.

CARRERA 20 No 5B-36 PBX 8701980 ext. 112; FAX-Ext 108 Neiva-Huila
e-mail sivigilahuila@gmail.com

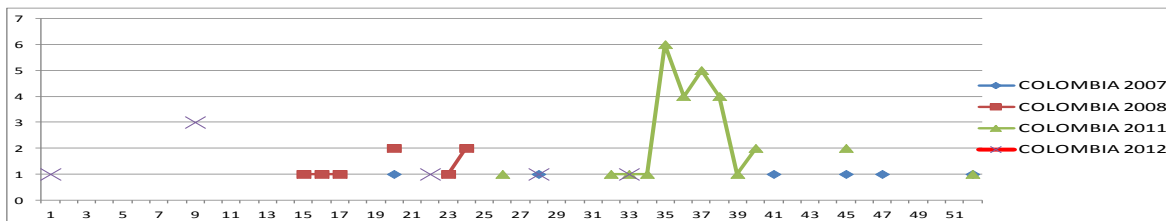


GOBERNACION DEL HUILA
SECRETARIA DE SALUD DEPARTAMENTAL

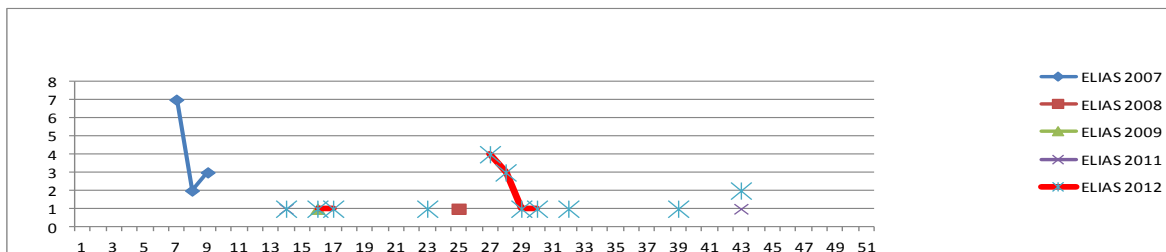
BARAYA



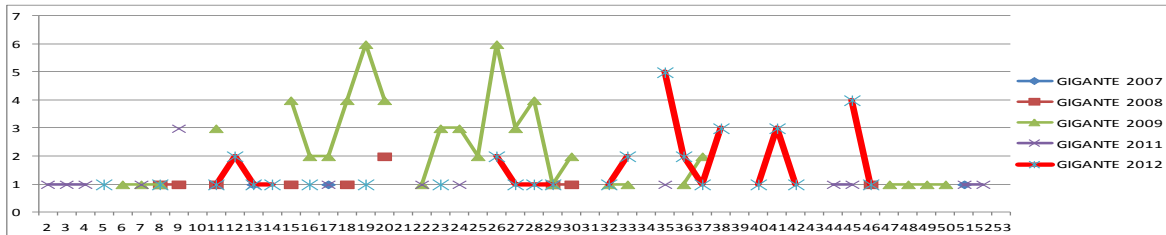
COLOMBIA



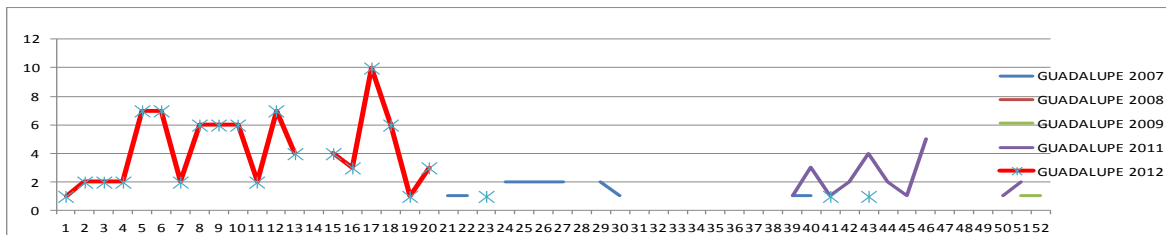
ELIAS



GIGANTE



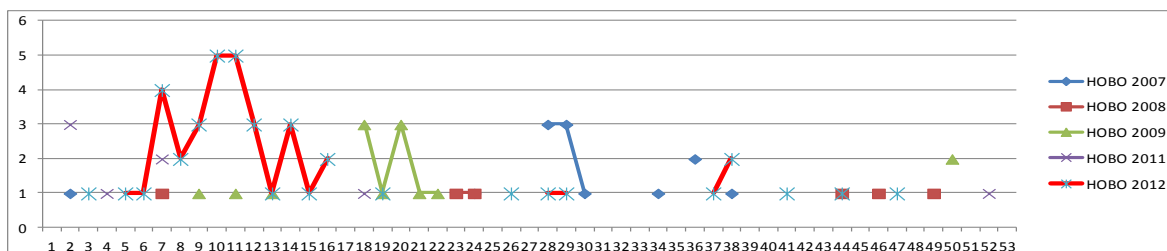
GUADALUPE



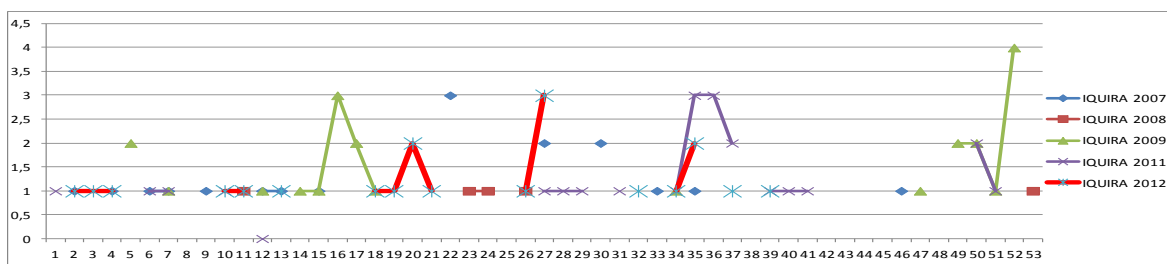


GOBERNACION DEL HUILA
SECRETARIA DE SALUD DEPARTAMENTAL

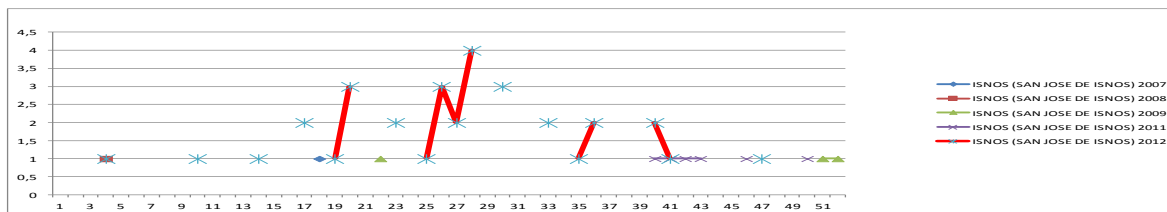
HOBO



IQUIRA



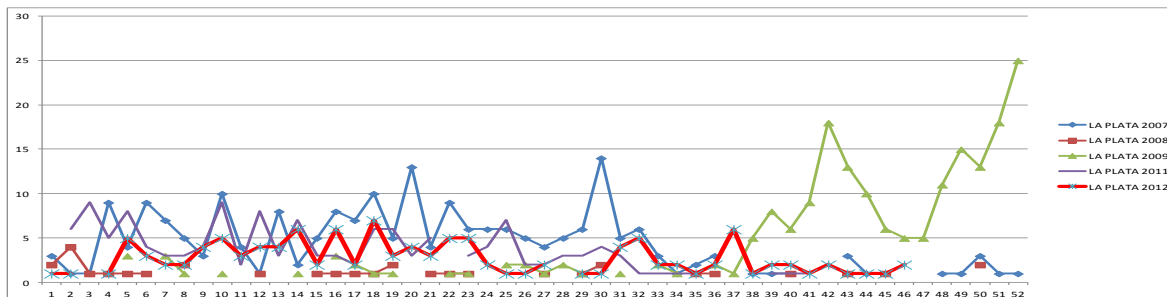
ISNOS



LA ARGENTINA

Reporta 1 caso.

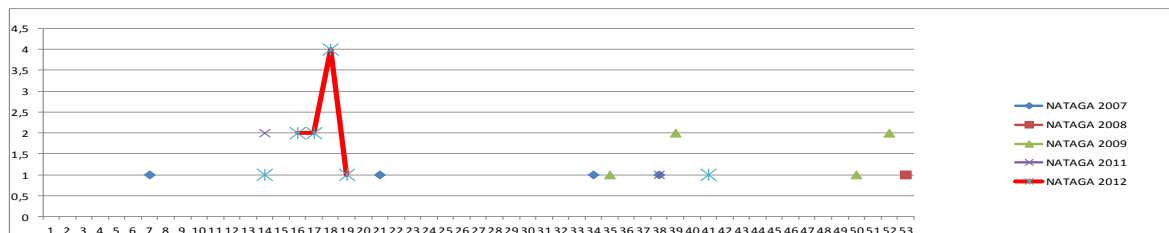
LA PLATA



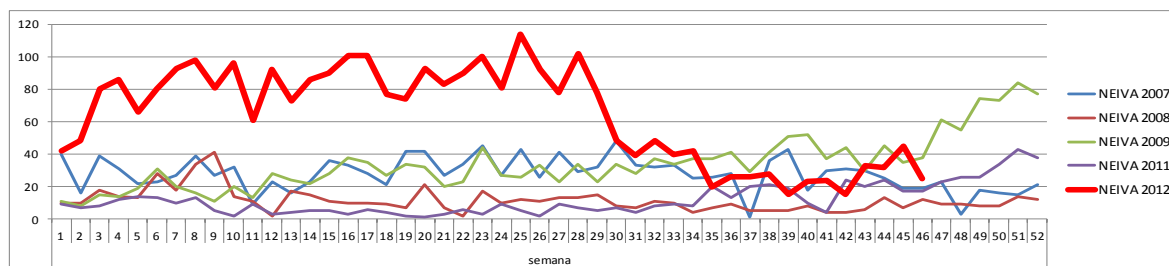


GOBERNACION DEL HUILA
SECRETARIA DE SALUD DEPARTAMENTAL

NATAGA



NEIVA

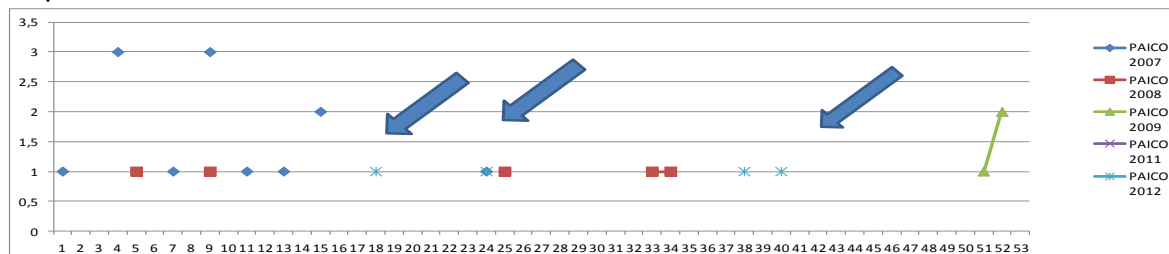


OPORAPA

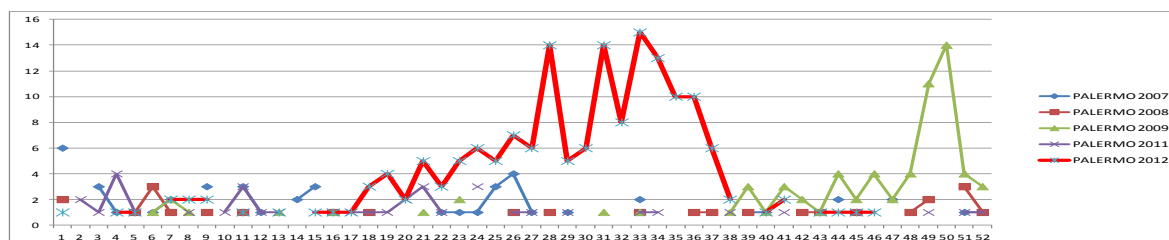
No reporta casos.

PAICOL

Reporta 4 casos hasta semana 47.



PALERMO



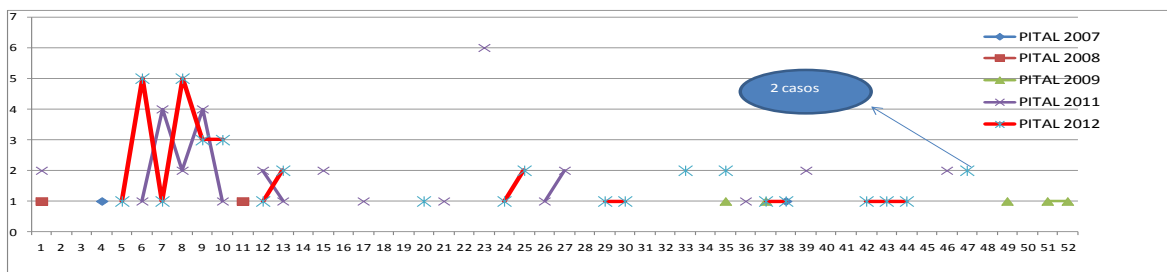
PALESTINA

Se tienen reportado 4 casos procedentes de Palestina.

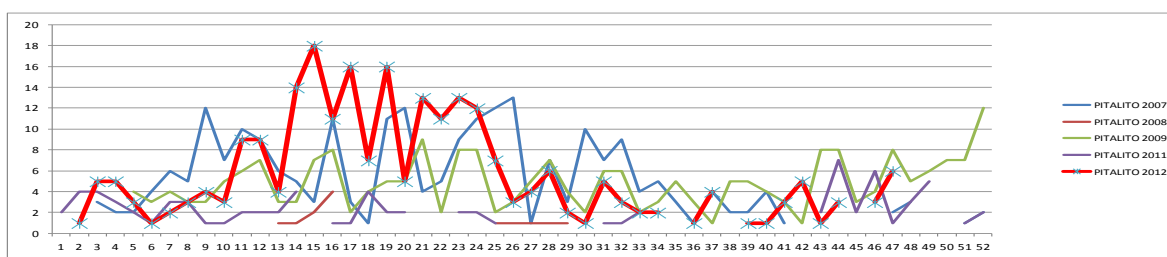


GOBERNACION DEL HUILA
SECRETARIA DE SALUD DEPARTAMENTAL

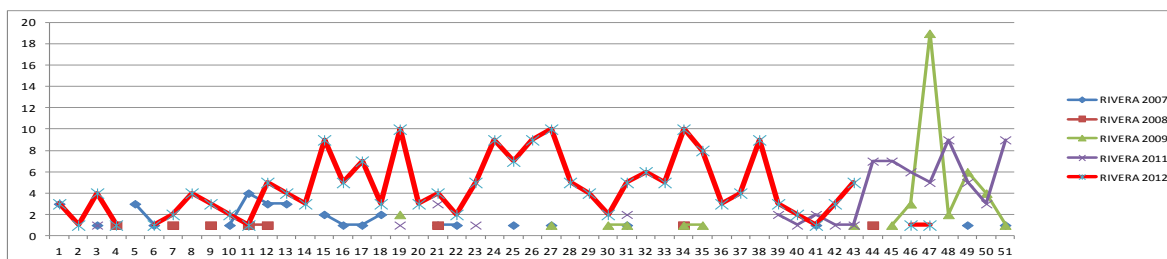
PITAL



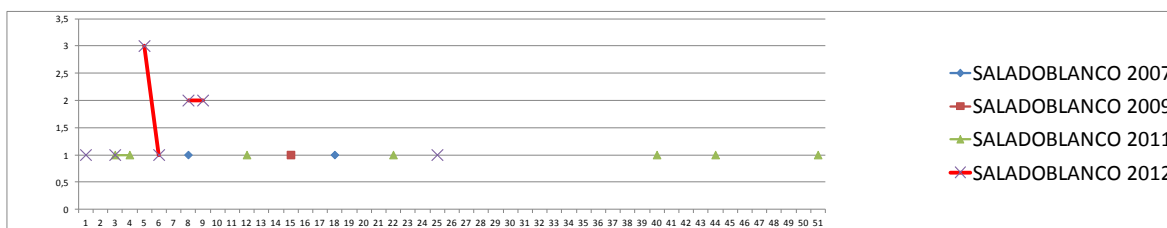
PITALITO



RIVERA



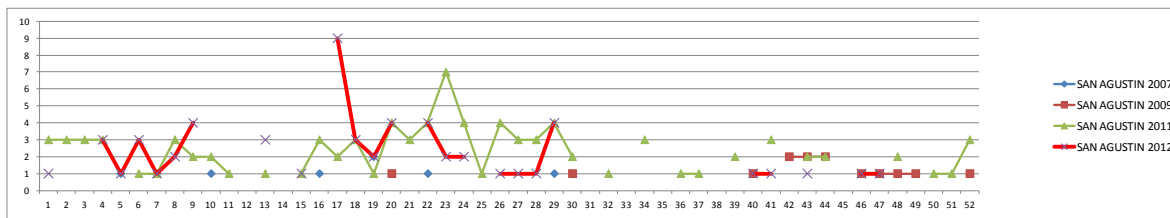
SALADOBLANCO



SAN AGUSTIN



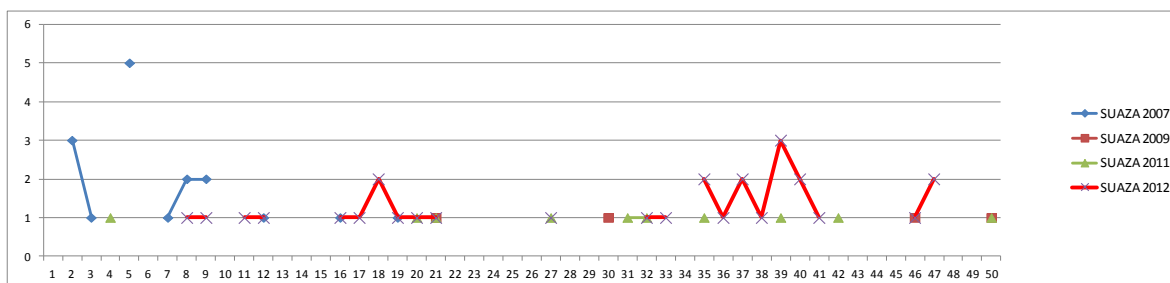
GOBERNACION DEL HUILA
SECRETARIA DE SALUD DEPARTAMENTAL



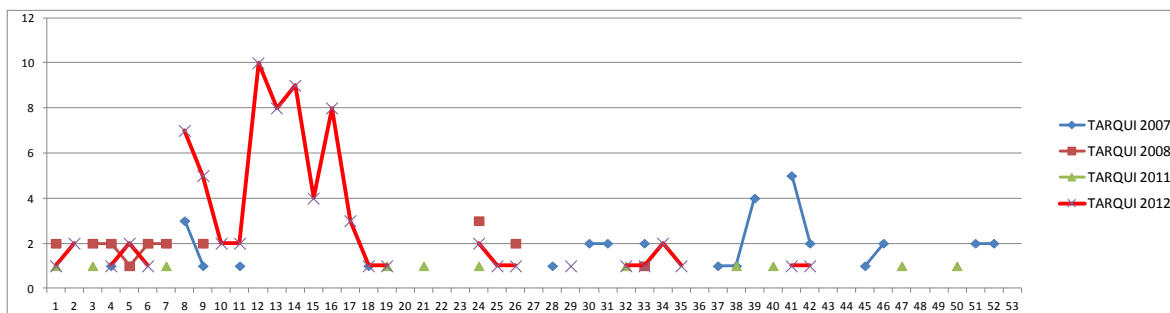
SANTA MARIA

Se ha reportado 5 casos procedentes de Santamaría, no se encuentra en brote.

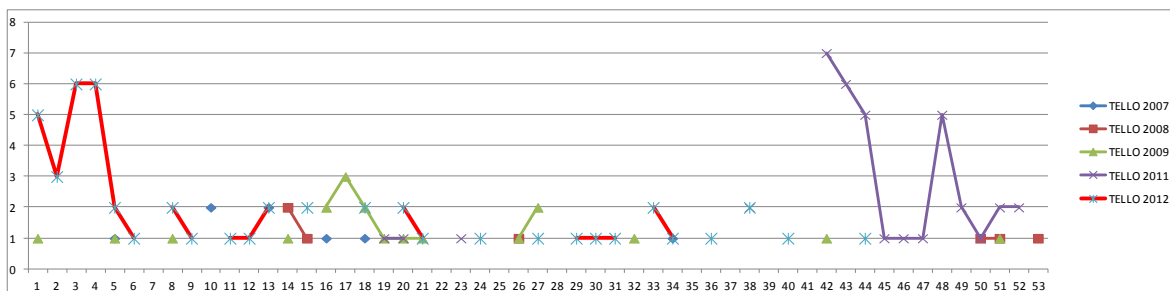
SUAZA



TARQUI



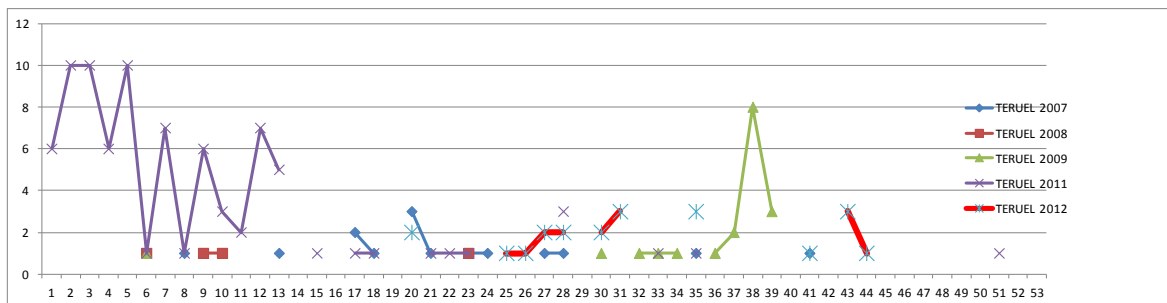
TELLO



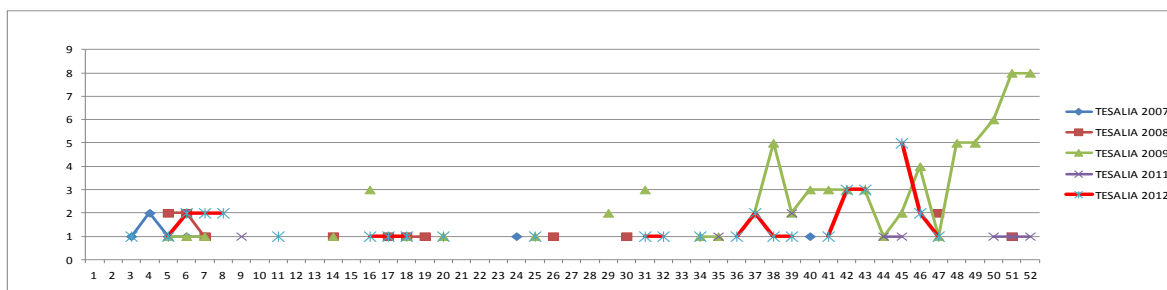


GOBERNACION DEL HUILA
SECRETARIA DE SALUD DEPARTAMENTAL

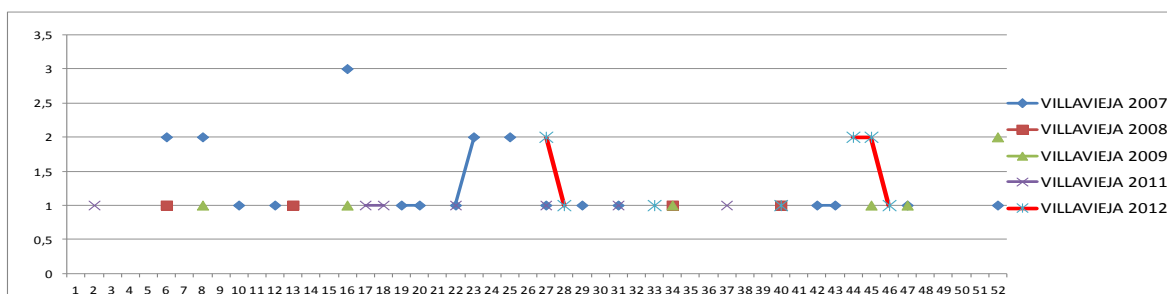
TERUEL



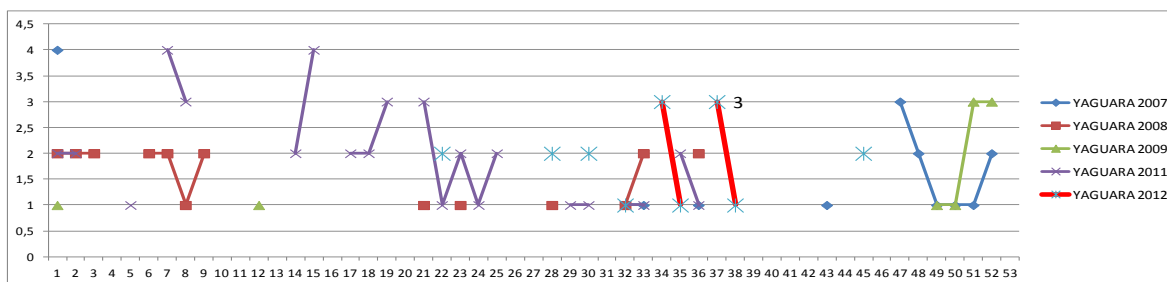
TESALIA



VILLAVIEJA



YAGUARA





GOBERNACION DEL HUILA

SECRETARIA DE SALUD DEPARTAMENTAL

INFORMACIÓN SOCIODEMOGRAFICA

Este evento se ha presentado con mayor frecuencia en el sexo masculino siendo el 53% de los casos para ellos. Según la seguridad social la distribución de los casos se presenta acorde con la distribución de esta seguridad en la población general, siendo el mayor número de afectados de régimen subsidiado. En la tabla 5 se puede observar las cifras de estas características sociodemograficas y en la figura 3.

Figura 3. Distribución de los casos de dengue y dengue grave según sexo a semana 47 del año 2012 en el Huila.

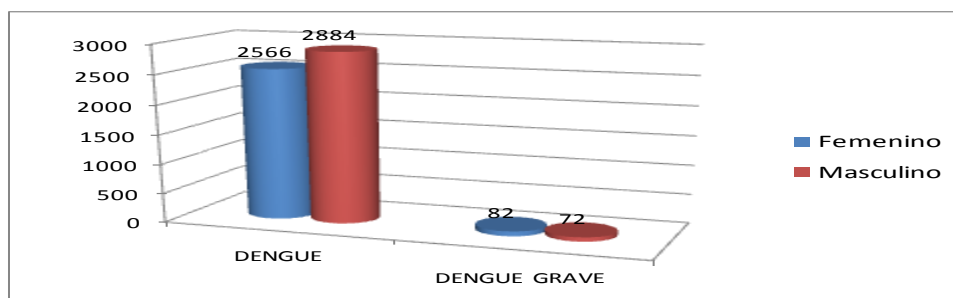


Tabla 5. Distribución de las características socio-demográficas en los afectados por dengue a semana 47 en el departamento del Huila.

CARACTERISTICA		DENGUE	%	DENGUE GRAVE	%	TOTAL	%	POBLACION	TASA ESPECIFICA
GENERO	Femenino	2566	47,08	82	53,25	2648	47%	553.786	478
	Masculino	2884	52,92	72	46,75	2956	53%	558.203	530
	TOTAL	5450	100,00	154	100,00	5604			
Afiliación al RGSSS	Contributivo	1407	25,82	52	33,77				
	Subsidiado	3335	61,20	82	53,25				
	Excepcion	143	2,62	5	3,25				
	Especial	314	5,76	10	6,49				
	No afiliado	250	4,59	5	3,25				

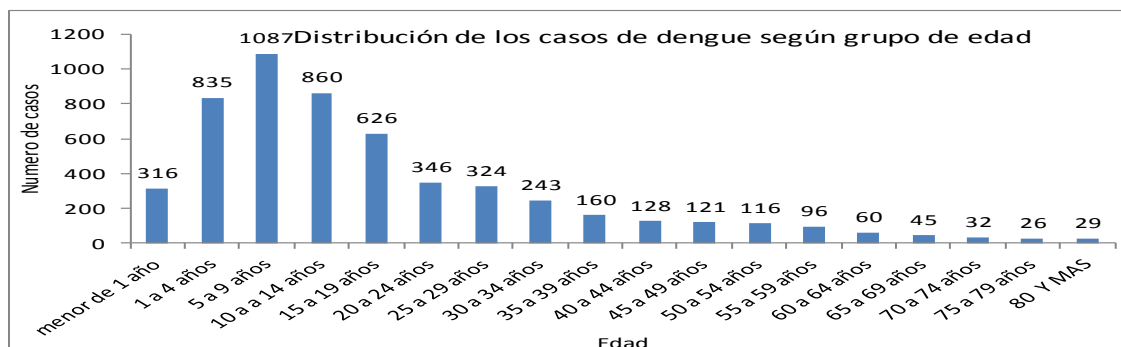
Los casos de dengue total se concentran según edad en la población menor de 14 años con un 57% y un porcentaje de 61% de los casos de dengue grave corresponden a los menores de 14 años. La mayor tasa específica por edad la tiene el grupo de edad menor de un año con una tasa de 1507 casos por 100.000 niños menores de 1 año. En las figuras 4 y 5 se observa la distribución de los casos de acuerdo a la edad y la distribución de la tasa específica según grupo de edad.



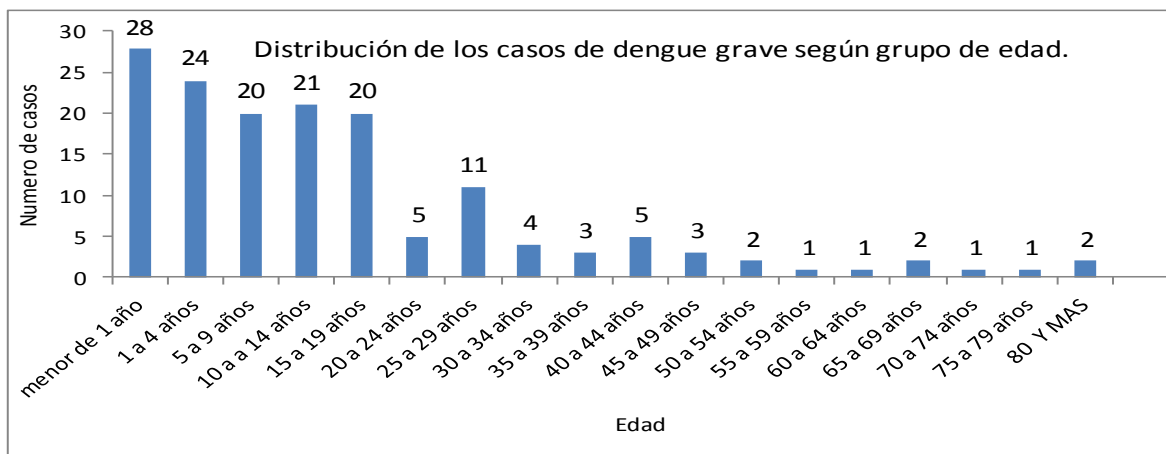
GOBERNACION DEL HUILA

SECRETARIA DE SALUD DEPARTAMENTAL

Figura 4. Distribución de los casos por dengue total (dengue mas dengue grave) y dengue grave, según grupo de edad a semana 47 en el departamento del Huila.

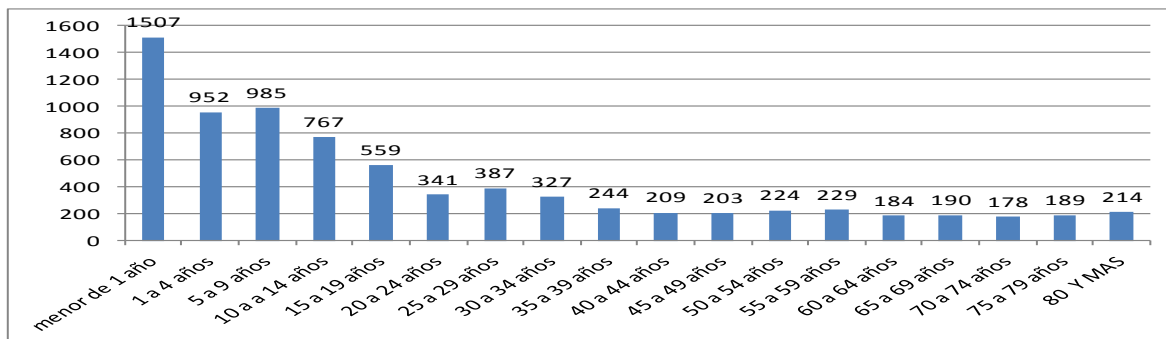


Fuente: Sivigila



Fuente: Sivigila

Figura 5. Distribución de las casos tasas específicas según grupo de edad a SEMANA 47 en el departamento del Huila.





GOBERNACION DEL HUILA
SECRETARIA DE SALUD DEPARTAMENTAL

LETALIDAD

Teniendo en cuenta que se tienen 9 casos de muerte por dengue confirmados, la letalidad para el Huila es de 5,8 % .

Cualquier inquietud pueden comunicarla al correo electrónico etvitszooira@gmail.com o al teléfono fijo 8701980 ext. 112 o al celular 3213945291 con IRMA SUSANA BERMUDEZ ACOSTA (referente de vigilancia en salud pública de ETV y otros).

Responsable de la información: IRMA SUSANA BERMUDEZ ACOSTA

Grupo: Vigilancia en salud pública

Área: Salud Pública

Fuente: SIVIGILA

Fecha de corte: 30 de Noviembre de 2012