



GOBERNACION DEL HUILA
Secretaria de Salud Departamental

BOLETIN EPIDEMIOLOGICO DENGUE SEMANA 10 de 2013
DEPARTAMENTO DEL HUILA

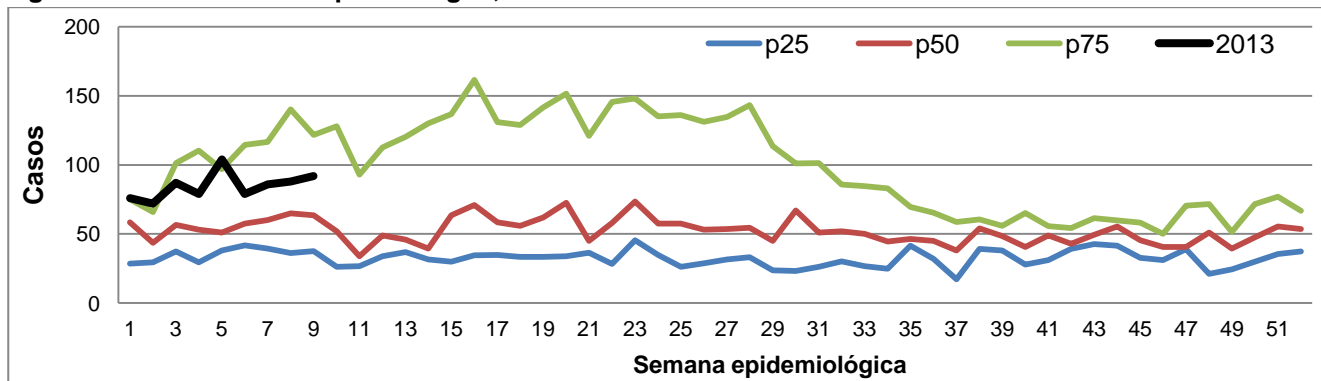
CONTENIDO:

1. CANAL ENDEMICO PARA EL DEPARTAMENTO
2. CASOS Y TASAS POR MUNICIPIO
3. NOTIFICACION POR MUNICIPIO Y AJUSTES
4. CANALES ENDEMICOS POR ZONAS Y MUNICIPIOS
5. DISTRIBUCION POR GRUPOS DE EDAD
6. DISTRIBUCION POR ASEGURAMIENTO
7. MORTALIDAD Y LETALIDAD
8. CONCLUSIONES
9. RECOMENDACIONES

1. CANAL ENDEMICO PARA EL DEPARTAMENTO

De acuerdo a las recomendaciones dadas por el Instituto Nacional de Salud (INS) y con base en la información reportada por el SIVIGILA a semana epidemiológica 9 con los ajustes de la semana 10, se presenta el siguiente canal endémico para el departamento.

Figura 1. Canal endémico para dengue, Huila SE 09 de 2013



Fuente: SIVIGILA.

De acuerdo al canal endémico, el departamento ha estado en brote (encima de la línea verde) en las semanas 1, 2 y 5 y en zona de alerta (entre líneas verde y roja) en el resto de semanas. La semana epidemiológica 10 es susceptible de ajustes en las próximas semanas y no se continuará graficando para evitar inadecuadas interpretaciones del comportamiento del evento



"Haciendo el Cambio"

CARRERA 4 CALLE 8 Esquina; PBX 8671300 Neiva-Huila
www.huila.gov.co; twitter: @HuilaGob; www.facebook.com/huilagob





GOBERNACION DEL HUILA

Secretaria de Salud Departamental

2. CASOS Y TASAS POR MUNICIPIO

En el departamento del Huila a la semana epidemiológica 10 se han presentado 837 casos de dengue, 804 como dengue y 33 han evolucionado a dengue grave, para una tasa de dengue total de 124,1 casos por 100.000 habitantes.

Tabla 1. Casos de dengue, porcentaje y tasas por municipio. Huila a SE 10 de 2013

Municipio de procedencia	Dengue grave	Dengue	Total	Porcentaje	Tasa por 100000 hab.
NEIVA	6	302	308	36,8%	96,8
ACEVEDO		3	3	0,4%	50,1
AGRADO		13	13	1,6%	250,8
AIPE		20	20	2,4%	128,2
ALGECIRAS	1	5	6	0,7%	39,2
BARAYA	1	3	4	0,5%	80,4
CAMPOALEGRE		21	21	2,5%	81,8
COLOMBIA		3	3	0,4%	121,2
ELIAS		1	1	0,1%	82,4
GARZON		81	81	9,7%	200,1
GIGANTE		4	4	0,5%	23,2
GUADALUPE	6	28	34	4,1%	670,9
HOBO		22	22	2,6%	417,1
IQUIRA		1	1	0,1%	42,1
ISNOS (SAN JOSE DE ISNOS)		7	7	0,8%	123,8
LA ARGENTINA		1	1	0,1%	21,7
LA PLATA		50	50	6,0%	201,7
OPORAPA	1	3	4	0,5%	108,7
PAICOL		2	2	0,2%	85,2
PALERMO		14	14	1,7%	92,5
PALESTINA	1	1	2	0,2%	99,4
PITAL		11	11	1,3%	224,1
PITALITO	2	76	78	9,3%	108,4
RIVERA		14	14	1,7%	135,0
SALADOBLANCO		4	4	0,5%	150,0
SAN AGUSTIN		14	14	1,7%	126,2
SUAZA	1	16	17	2,0%	413,4
TARQUI		4	4	0,5%	81,5
TELLO		11	11	1,3%	170,7
TERUEL		8	8	1,0%	185,0
TESALIA	14	47	61	7,3%	1147,9
TIMANA		8	8	1,0%	111,0
VILLAVIEJA		4	4	0,5%	162,7
YAGUARA		2	2	0,2%	27,1
HUILA	33	804	837	100,00%	124,1

Fuente: SIVIGILA.



“Haciendo el Cambio”

CARRERA 4 CALLE 8 Esquina; PBX 8671300 Neiva-Huila
www.huila.gov.co; twitter: @HuilaGob; www.facebook.com/huilagob





GOBERNACION DEL HUILA

Secretaria de Salud Departamental

El municipio de Tesalia presenta una tasa mayor de 1000 casos por 100.000 habitantes, los municipios de Guadalupe, Suaza y Hobo continúan con tasas mayores a 400 casos por 100.000 habitantes. Los municipios de Altamira, Nátaga y Santa María no han reportado casos en el transcurso del año.

3. NOTIFICACION POR INSTITUCIONES Y AJUSTES

El dengue como evento de interés en salud pública de primer orden en el departamento debe contar con un compromiso institucional para su notificación.

Se presenta a continuación el comportamiento de la notificación del evento por municipio y UPGD con la relación de ajustes y su porcentaje con el propósito de ir evaluando el cumplimiento de la toma de muestras de laboratorio a nivel institucional, el cual debe alcanzar el 20% para dengue y 100% para dengue grave.

Tabla 2. Notificación del evento dengue (210). Huila a SE 10 de 2013

Municipio/UPGD notificadora	Probables		Confirmados		Descartados por laboratorio		Con otros ajustes		Descartados por error de digitación		Total general
	Casos (0)	%	Casos (3)	%	Casos (6)	%	Casos (7)	%	Casos (D)	%	
ACEVEDO	3	75%	1	25%		0%		0%		0%	4
ESE HOSPITAL SAN FRANCISCO JAVIER	3	75%	1	25%		0%		0%		0%	4
AGRADO	8	100%		0%		0%		0%		0%	8
ESE HOSPITAL MUNICIPAL SAN ANTONIO	8	100%		0%		0%		0%		0%	8
AIPE	20	100%		0%		0%		0%		0%	20
ESE HOSPITAL SAN CARLOS	20	100%		0%		0%		0%		0%	20
ALGECIRAS	2	50%	2	50%		0%		0%		0%	4
ESE HOSPITAL MUNICIPAL DE ALGECIRAS	2	50%	2	50%		0%		0%		0%	4
BARAYA	3	100%		0%		0%		0%		0%	3
HOSPITAL TULIA DURAN DE BORRERO	3	100%		0%		0%		0%		0%	3
CAMPOALEGRE	12	92%	1	8%		0%		0%		0%	13
ESE HOSPITAL DEL ROSARIO D	12	92%	1	8%		0%		0%		0%	13
COLOMBIA	3	75%		0%	1	25%		0%		0%	4
ESE ANA SILVIA MALDONADO JIMENEZ	3	75%		0%	1	25%		0%		0%	4
GARZON	85	89%	6	6%	5	5%		0%		0%	96
CAJA DE COMPENSACION FAMILIAR IPS DEL HUILA	1	100%		0%		0%		0%		0%	1
CORPORACION IPS SALUDCOOP HUILA	1	100%		0%		0%		0%		0%	1
ESE MARIA AUXILIADORA DE GARZON	7	100%		0%		0%		0%		0%	7
HOSPITAL DEPARTAMENTAL SAN VICENTE DE PAUL	76	87%	6	7%	5	6%		0%		0%	87
GIGANTE	2	100%		0%		0%		0%		0%	2
ESE HOSPITAL SAN ANTONIO	2	100%		0%		0%		0%		0%	2
GUADALUPE	23	85%	4	15%		0%		0%		0%	27
HOSPITAL MUNICIPAL NUESTRA SENORA DE GUADALUPE	23	85%	4	15%		0%		0%		0%	27
HOBO	16	94%	1	6%		0%		0%		0%	17
ESE HOSPITAL LOCAL MUNICIPAL	16	94%	1	6%		0%		0%		0%	17
IQUIRA		0%	1	100%		0%		0%		0%	1
ESE HOSPITAL MARIA AUXILIADORA		0%	1	100%		0%		0%		0%	1



Certificado
No. GP 019-1

“Haciendo el Cambio”

CARRERA 4 CALLE 8 Esquina; PBX 8671300 Neiva-Huila
www.huila.gov.co; twitter: @HuilaGob; www.facebook.com/huilagob



CERTIFICADO
ISO 9001
Certificado
Nº SC 4353-1



GOBERNACION DEL HUILA

Secretaria de Salud Departamental

Municipio/UPGD notificadora	Probables		Confirmados		Descartados por laboratorio		Con otros ajustes		Descartados por error de digitación		Total general
	Casos (0)	%	Casos (3)	%	Casos (6)	%	Casos (7)	%	Casos (D)	%	
ISNOS (SAN JOSE DE ISNOS)	7	100%		0%		0%		0%		0%	7
ESE HOSPITAL SAN JOSE DE ISNOS	7	100%		0%		0%		0%		0%	7
LA PLATA	52	100%		0%		0%		0%		0%	52
ESE HOSPITAL DEPARTAMENTAL SADP	52	100%		0%		0%		0%		0%	52
NEIVA	393	67%	57	10%	134	23%	5	1%	1	0%	590
BATALLÓN ASPC NO9 CACICA GAITANA	23	100%		0%		0%		0%		0%	23
CLINICA BELO HORIZONTE LTDA	2	100%		0%		0%		0%		0%	2
CLINICA LA INMACULADA	6	100%		0%		0%		0%		0%	6
CLINICA MEDILASER SA	30	54%	14	25%	12	21%		0%		0%	56
CLINICA UROS SA	5	50%	3	30%	2	20%		0%		0%	10
CORPORACION IPS SALUDCOOP	15	16%	15	16%	64	68%		0%		0%	94
ESE CARMEN EMILIA OSPINA	36	59%	12	20%	13	21%		0%		0%	61
ESE CARMEN EMILIA OSPINA - GRANJAS	48	63%	5	7%	22	29%	1	1%		0%	76
ESE CEO CARMEN EMILIA OSPINA	38	59%	5	8%	21	33%		0%		0%	64
HOSPITAL UNIVERSITARIO	162	97%		0%		0%	4	2%	1	1%	167
LIGA CONTRA EL CANCER	1	100%		0%		0%		0%		0%	1
PUNTO COOMEVA NEIVA	2	50%	2	50%		0%		0%		0%	4
SALUD TOTAL EPS	1	50%	1	50%		0%		0%		0%	2
SOCIEDAD CLINICA EMCOSALUD	24	100%		0%		0%		0%		0%	24
OPORAPA	1	100%		0%		0%		0%		0%	1
ESE DAVID MOLINA MUÑOZ	1	100%		0%		0%		0%		0%	1
PALERMO	6	100%		0%		0%		0%		0%	6
ESE HOSPITAL SAN FRANCISCO DE ASIS	6	100%		0%		0%		0%		0%	6
PALESTINA	1	100%		0%		0%		0%		0%	1
ESE CAMILO TRUJILLO SILVA	1	100%		0%		0%		0%		0%	1
PITAL	11	100%		0%		0%		0%		0%	11
ESE CENTRO DE SALUD SAN JUAN DE DIOS DEL PITAL	11	100%		0%		0%		0%		0%	11
PITALITO	84	67%	14	11%	26	21%		0%	1	1%	125
BATALLON DE INFANTERIA 27 MAGDALENA	2	100%		0%		0%		0%		0%	2
CORPORACION IPS HUILA	1	100%		0%		0%		0%		0%	1
CORPORACION IPS SALUDCOOP	14	70%	3	15%	3	15%		0%		0%	20
ESE HOSPITAL DEPARTAMENTAL SAN ANTONIO	56	62%	11	12%	23	25%		0%	1	1%	91
ESE MUNICIPAL MANUEL CASTRO TOVAR	9	100%		0%		0%		0%		0%	9
MEGAMEDIC DEL HUILA SAS	2	100%		0%		0%		0%		0%	2
RIVERA	7	64%	3	27%	1	9%		0%		0%	11
ESE HOSPITAL DIVINO NIÑO	7	64%	3	27%	1	9%		0%		0%	11
SALADOBLANCO	3	100%		0%		0%		0%		0%	3
ESE HOSPITAL NUESTRA SEÑORA DE LAS MERCEDES	3	100%		0%		0%		0%		0%	3
SAN AGUSTIN	11	65%	2	12%	4	24%		0%		0%	17
ESE HOSPITAL ARSENIO REPIZO VANEGAS	10	63%	2	13%	4	25%		0%		0%	16
FUNDACION MEDICENTER	1	100%		0%		0%		0%		0%	1

“Haciendo el Cambio”

CARRERA 4 CALLE 8 Esquina; PBX 8671300 Neiva-Huila
www.huila.gov.co; twitter: @HuilaGob; www.facebook.com/huilagob





GOBERNACION DEL HUILA

Secretaria de Salud Departamental

Municipio/UPGD notificadora	Probables		Confirmados		Descartados por laboratorio		Con otros ajustes		Descartados por error de digitación		Total general
	Casos (0)	%	Casos (3)	%	Casos (6)	%	Casos (7)	%	Casos (D)	%	
SUAZA	6	40%	9	60%		0%		0%		0%	15
ESE HOSPITAL NUESTRA SEÑORA DE FATIMA	6	40%	9	60%		0%		0%		0%	15
TARQUI	4	100%		0%		0%		0%		0%	4
ESE HOSPITAL SAN ANTONIO DE TARQUI	4	100%		0%		0%		0%		0%	4
TELLO	1	20%	4	80%		0%		0%		0%	5
ESE CENTRO DE SALUD MIGUEL BARRETO LOPEZ DE TELLO	1	20%	4	80%		0%		0%		0%	5
TERUEL	7	88%		0%		0%		0%	1	13%	8
ESE HOSPITAL SAN ROQUE DE TERUEL	7	88%		0%		0%		0%	1	13%	8
TESALIA	25	39%	34	53%	5	8%		0%		0%	64
ESE HOSPITAL SANTA TERESA	25	39%	34	53%	5	8%		0%		0%	64
TIMANA	7	100%		0%		0%		0%		0%	7
ESE HOSPITAL MUNICIPAL SAN ANTONIO	7	100%		0%		0%		0%		0%	7
VILLAVIEJA	3	100%		0%		0%		0%		0%	3
ESE HOSPITAL EL PERPETUO SOCORRO	3	100%		0%		0%		0%		0%	3
144YAGUARA	1	50%	1	50%		0%		0%		0%	2
ESE HOSPITAL LAURA PERDOMO DE GARCIA	1	50%	1	50%		0%		0%		0%	2
Huila	807	71%	140	12%	176	16%	5	0%	3	0%	1131

Fuente: SIVIGILA.

El Municipio de Neiva con 590 casos aporta el 52% de la notificación en el departamento. A nivel institucional la ESE Carmen Emilia Ospina, el Hospital Universitario de Neiva, el Hospital de Pitalito y el Hospital de Garzón son las instituciones públicas de mayor notificación. La Clínica Saludcoop y la Clínica Medilaser en el sector privado son las instituciones más notificadoras.

En la tabla anterior se señalaron en color verde los municipios que están cumpliendo con el 20% de toma de muestras y en color rojo los que no están cumpliendo. Sólo el municipio de Colombia pasó del color rojo al color verde en esta semana.

A nivel departamental se está cumpliendo con el 20% de tomas de laboratorio con 12% de confirmados y 16% de descartados.

Tabla 3. Notificación del evento dengue grave (220). Huila a SE 10 de 2013

MUNICIPIO UPGD	Probables		Confirmados por laboratorio		Descartados		Total general
	Casos	%	Casos	%	Casos	%	
BARAYA	1	100%		0%		0%	1
ESE HOSPITAL TULIA DURAN DE BORRERO	1	100%		0%		0%	1
GUADALUPE	3	43%	3	43%	1	14%	7
HOSPITAL MUNICIPAL NUESTRA SEÑORA DE GUADALUPE	3	43%	3	43%	1	14%	7



Certificado
No. GP 019-1

“Haciendo el Cambio”

CARRERA 4 CALLE 8 Esquina; PBX 8671300 Neiva-Huila
www.huila.gov.co; twitter: @HuilaGob; www.facebook.com/huilagob



CERTIFICADO
ISO 9001
Certificado
Nº SC 4353-1



GOBERNACION DEL HUILA

Secretaria de Salud Departamental

LA PLATA	1	100%		0%		0%	1
ESE HOSPITAL DEPARTAMENTAL SAN ANTONIO DE PADUA	1	100%		0%		0%	1
NEIVA	10	59%	4	24%	3	18%	17
CLINICA MEDILASER SA	2	67%	1	33%		0%	3
CORPORACION IPS SALUDCOOP		0%	2	40%	3	60%	5
HOSPITAL UNIVERSITARIO DE NEIVA	7	88%	1	13%		0%	8
SOCIEDAD CLINICA EMCOSALUD	1	100%		0%		0%	1
OPORAPA	1	100%		0%		0%	1
ESE DAVID MOLINA MUÑOZ	1	100%		0%		0%	1
PITALITO	3	100%		0%		0%	3
ESE HOSPITAL DEPARTAMENTAL SAN ANTONIO	3	100%		0%		0%	3
TESALIA	7	64%	4	36%		0%	11
ESE HOSPITAL SANTA TERESA	7	64%	4	36%		0%	11
HUILA	26	63%	11	27%	4	10%	41

Fuente: SIVIGILA.

En el evento dengue grave 20 casos han sido notificados por ESEs municipales de primer nivel en Baraya, Guadalupe, Oporapa y Tesalia. Los restantes 21 casos han sido notificados por instituciones de 2º o mayor nivel de complejidad. Estos casos deben tener un 100% de confirmación o descarte por laboratorio y a la semana 10 sólo se alcanza un 37% de ajustes con 27% confirmados y 10% descartados.

Para la semana 10 nuevamente en los municipios de Guadalupe y Tesalia se continúan notificando casos de dengue grave, 1 en cada UPGD municipal.

4. CANALES ENDEMICOS POR ZONAS Y MUNICIPIO

En el boletín epidemiológico de la semana nueva se explicó la nueva metodología para la presentación de los canales endémicos por municipio. Se presenta a continuación el comportamiento del evento en el canal endémico distribuido por zonas.

4.1. Zona Norte

En la zona norte 9 municipios se encuentran en brote, 3 en alerta, 1 en zona de seguridad y 2 en zona de éxito. Villavieja entró a zona de alerta.

Municipio	Zona del canal endémico
Neiva	ALERTA
Aipe	BROTE
Algeciras	BROTE
Baraya	BROTE
Campoalegre	BROTE
Colombia	BROTE



“Haciendo el Cambio”

CARRERA 4 CALLE 8 Esquina; PBX 8671300 Neiva-Huila
www.huila.gov.co; twitter: @HuilaGob; www.facebook.com/huilagob



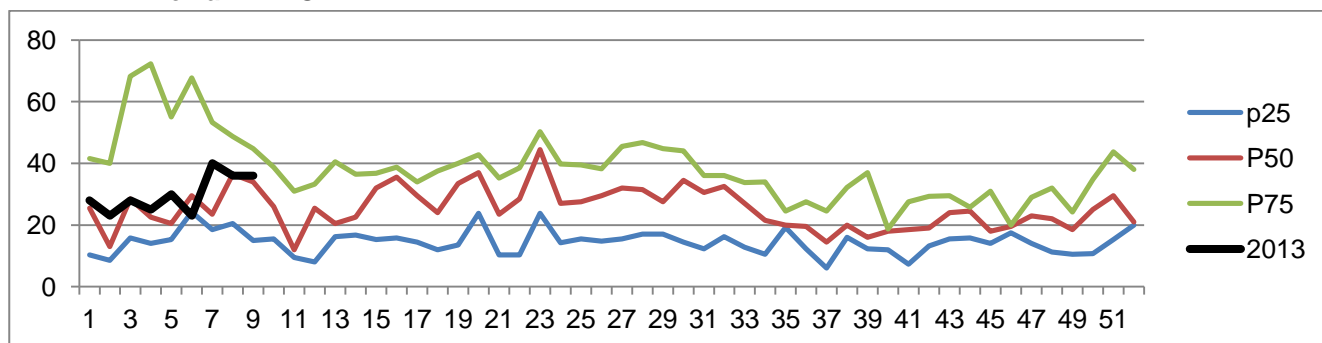


GOBERNACION DEL HUILA

Secretaria de Salud Departamental

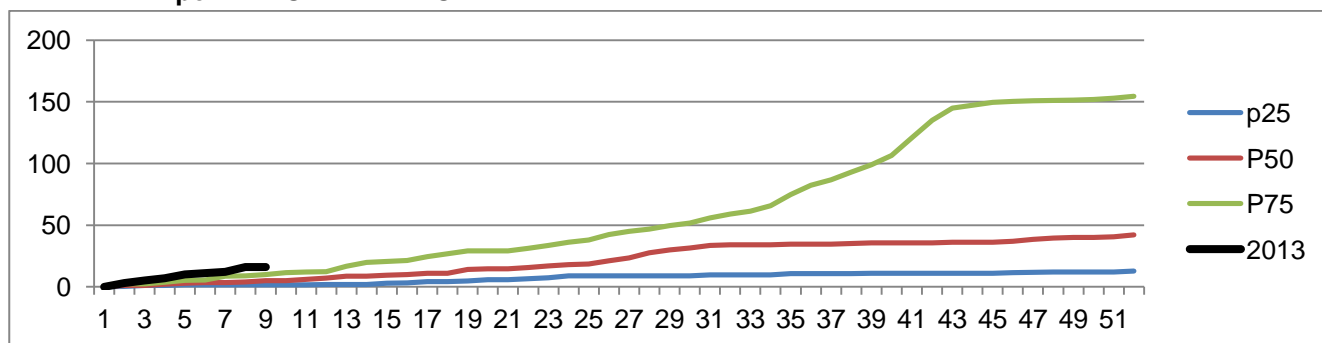
Hobo	BROTE
Iquira	ÉXITO
Palermo	ALERTA
Rivera	ALERTA
Santa María	ÉXITO
Tello	BROTE
Teruel	BROTE
Villavieja	BROTE
Yaguará	SEGURIDAD

4.1.1. Neiva: EN ZONA DE ALERTA



El municipio de Neiva, ha permanecido en zona de alerta durante las primeras semanas epidemiológicas del año con un aumento de casos para las semanas 7, 8 y 9. Con los ajustes de la semana 10, en la semana 9 continúa en zona de alerta.

4.1.2. Aipe: EN ZONA DE BROTE



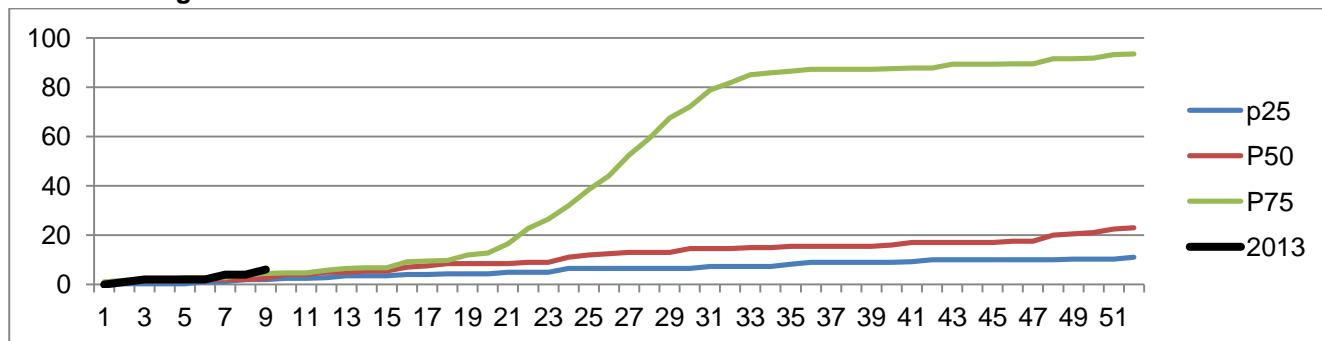
El municipio de Aipe ha permanecido en zona de brote durante todas las semanas del año, excepto en la semana epidemiológica 1.



GOBERNACION DEL HUILA

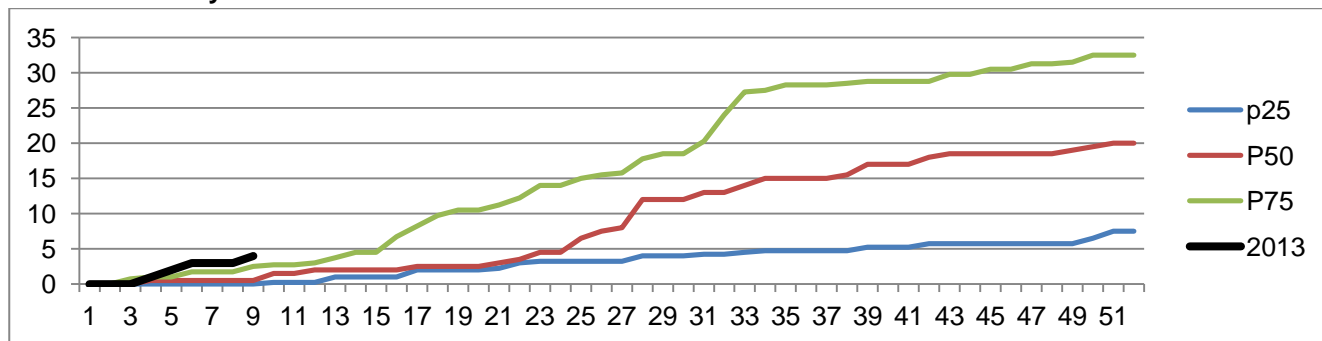
Secretaria de Salud Departamental

4.1.3. Algeciras: EN ZONA DE BROTE



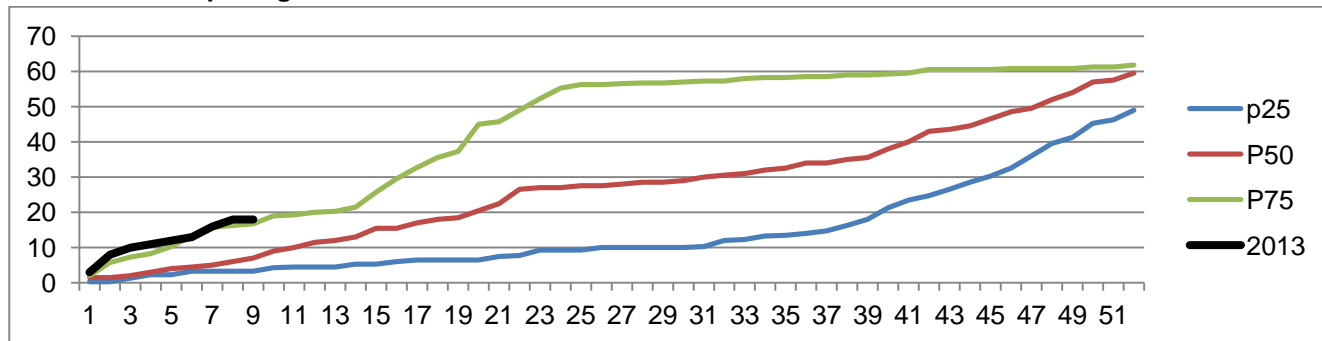
El municipio de Algeciras, se ha encontrado en zona de alerta en las primeras 6 semanas epidemiológicas del año y en la semana 7 ingresó a zona de brote, continuando en brote para la semana 9.

4.1.4. Baraya



Baraya se encuentra en brote desde la semana epidemiológica 4.

4.1.5. Campoalegre: EN ZONA DE BROTE



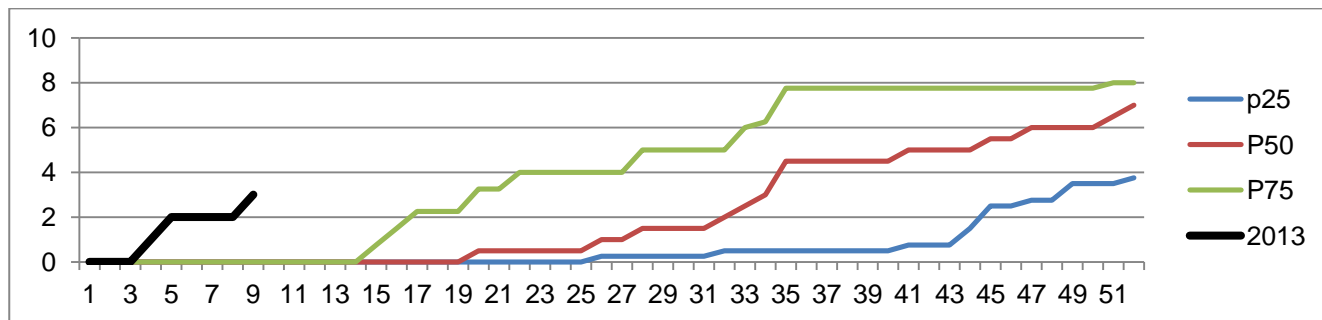
El municipio de Campoalegre ha permanecido en zona de brote en 7 semanas epidemiológicas del año y continúa en brote.



GOBERNACION DEL HUILA

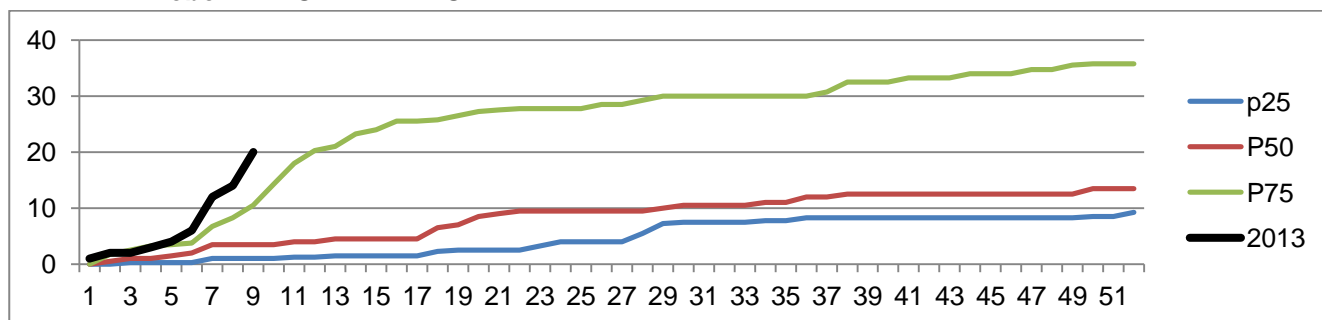
Secretaria de Salud Departamental

4.1.6. Colombia: EN ZONA DE BROTE



Colombia ha notificado 3 casos para la semana epidemiológica 9, estos representan un brote según al canal endémico acumulativo.

4.1.7. Hobo: EN ZONA DE BROTE

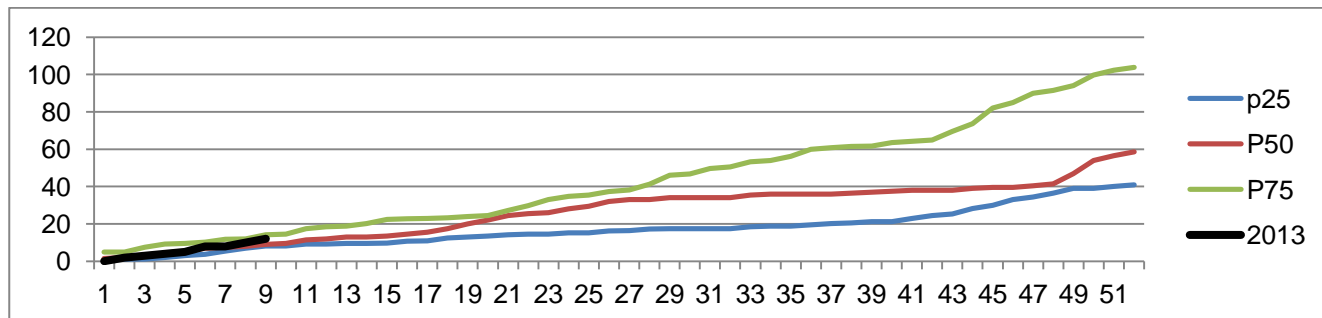


El municipio de Hobo ha estado en zona de brote en las últimas 5 semanas epidemiológicas, para la semana 9 continúa en brote con un total acumulado de 22 casos.

4.1.8. Iquira: EN ZONA DE ÉXITO

Iquira se ha encontrado en zona de éxito durante el transcurso del año con un caso en el año

4.1.9. Palermo: EN ZONA DE ALERTA



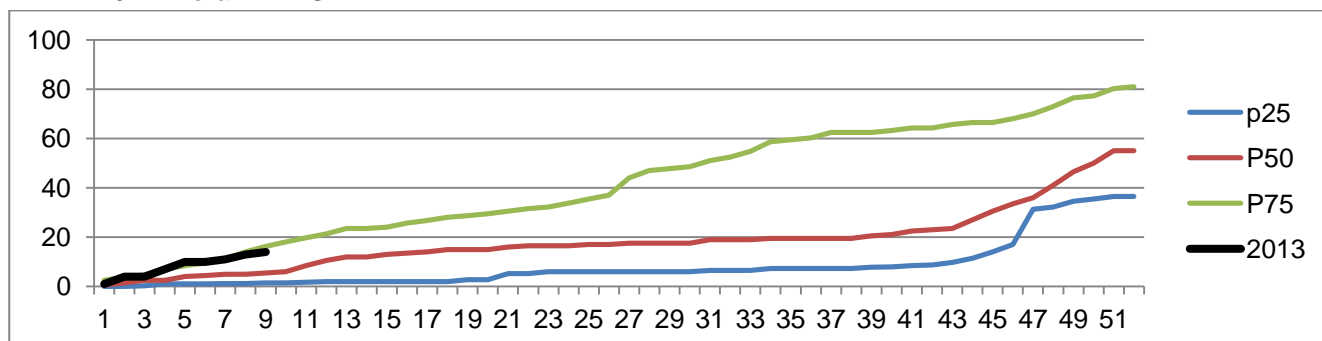
En las últimas 3 semana epidemiológicas el municipio de Palermo se ha ubicado en zona de alerta.



GOBERNACION DEL HUILA

Secretaria de Salud Departamental

4.1.10. Rivera: EN ZONA DE ALERTA

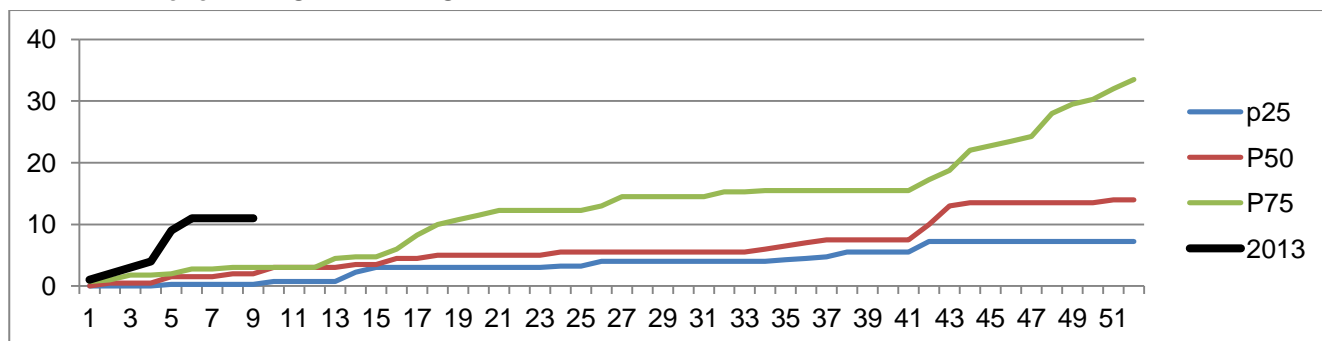


El municipio de Rivera se ha ubicado en zona de brote en 6 de las 8 semanas epidemiológicas transcurridas. En las últimas 2 semanas se encuentra en zona de alerta.

4.1.11. Santa María: EN ZONA DE ÉXITO

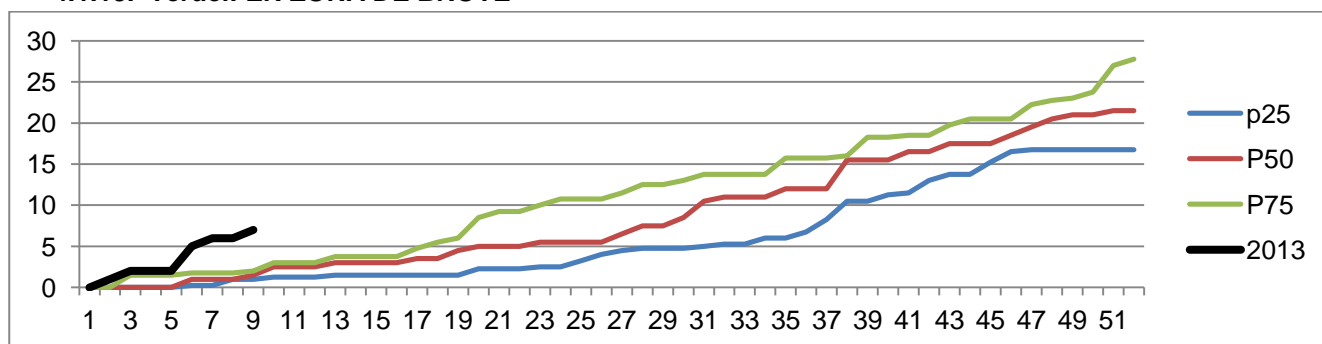
Durante el transcurso del año no se han notificado casos de dengue procedentes del municipio de Santa María.

4.1.12. Tello: EN ZONA DE BROTE



Durante todo el transcurso del año, el municipio de Tello ha permanecido en zona de brote, acumula 11 casos.

4.1.13. Teruel: EN ZONA DE BROTE



El municipio de Teruel en las últimas 4 semanas epidemiológicas se ha encontrado en zona de brote.



"Haciendo el Cambio"

CARRERA 4 CALLE 8 Esquina; PBX 8671300 Neiva-Huila
www.huila.gov.co; twitter: @HuilaGob; www.facebook.com/huilagob

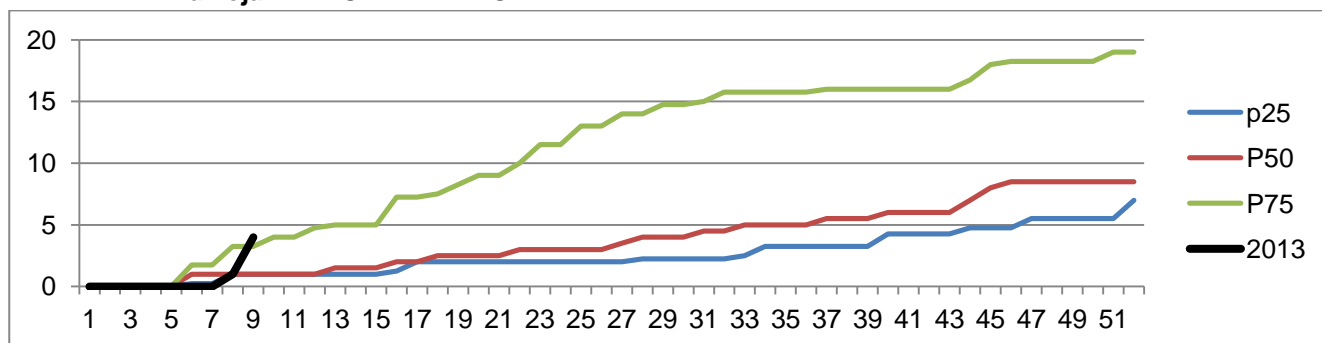




GOBERNACION DEL HUILA

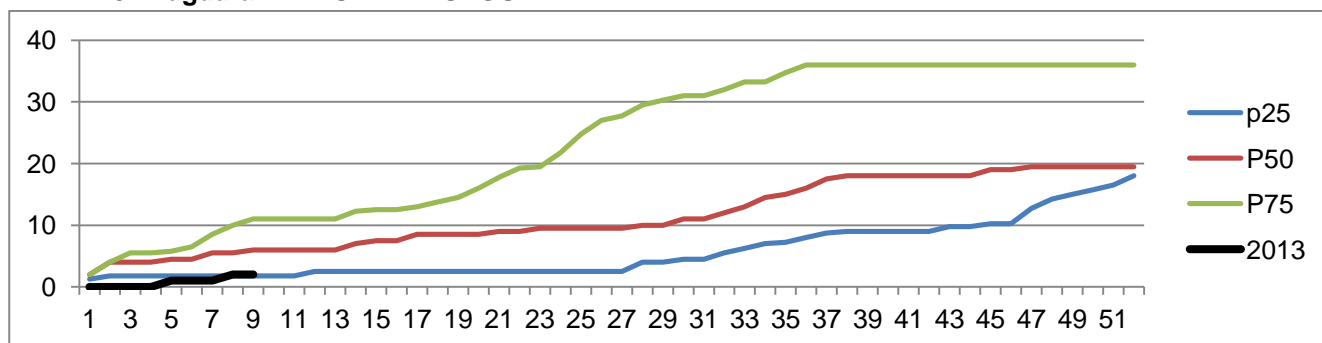
Secretaria de Salud Departamental

4.1.14. Villavieja: EN ZONA DE BROTE



El municipio de Villavieja entra en zona de brote con 3 casos notificados a la semana epidemiológica 9.

4.1.15. Yaguará: EN ZONA DE SEGURIDAD



De acuerdo al canal endémico acumulativo de Yaguará, actualmente se encuentra en zona de seguridad, acumula 2 casos para la semana epidemiológica 9.

4.2. Zona centro

En la zona centro 4 municipios se encuentran en brote, Garzón entró a zona de alerta. Altamira no ha presentado casos y Tarqui se encuentra en zona de seguridad.

Municipio	Zona del canal endémico
Garzón	ALERTA
Altamira	EXITO
Agrado	BROTE
Gigante	BROTE
Guadalupe	BROTE
Pital	ALERTA
Suaza	BROTE
Tarqui	SEGURIDAD



"Haciendo el Cambio"

CARRERA 4 CALLE 8 Esquina; PBX 8671300 Neiva-Huila
www.huila.gov.co; twitter: @HuilaGob; www.facebook.com/huilagob

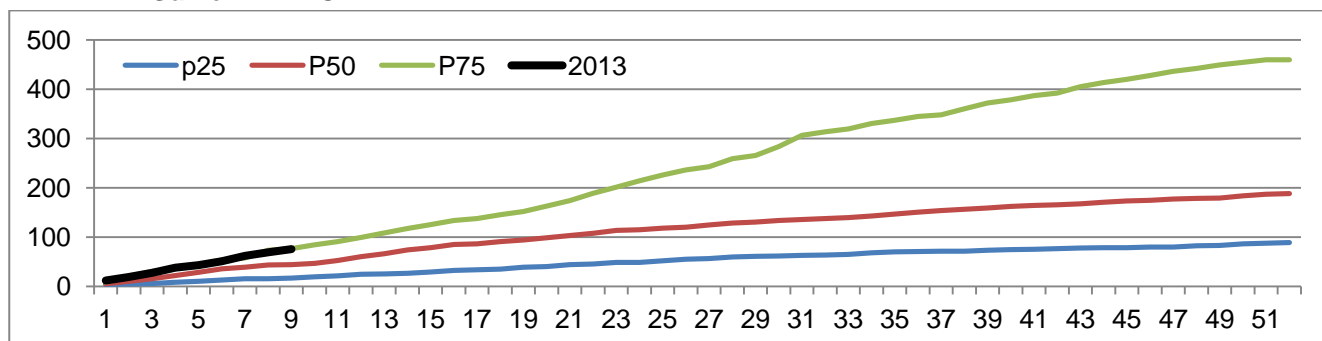




GOBERNACION DEL HUILA

Secretaria de Salud Departamental

4.2.1. Garzón: EN ZONA DE ALERTA

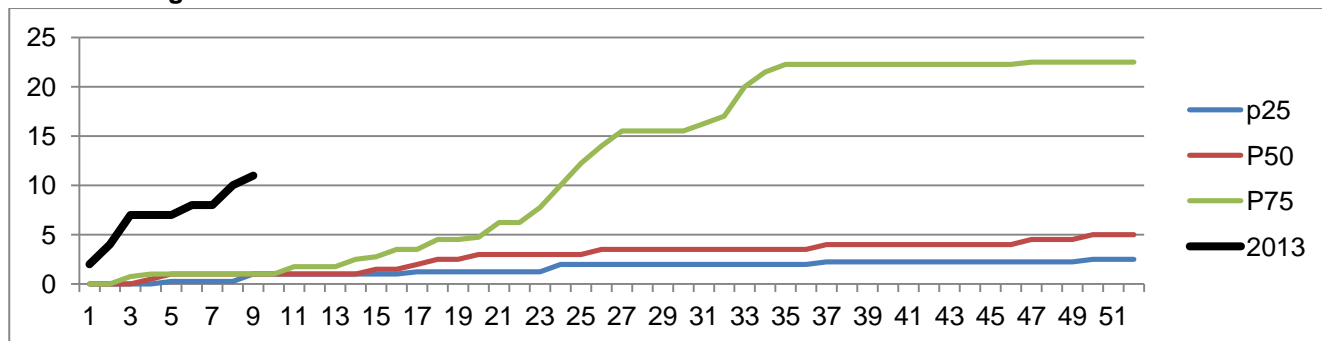


El municipio de Garzón ha fluctuado entre la zona de alerta y de brote en las primeras semanas del año. En la semana epidemiológica 9 se encuentra en zona de alerta.

4.2.2. Altamira: EN ZONA DE ÉXITO

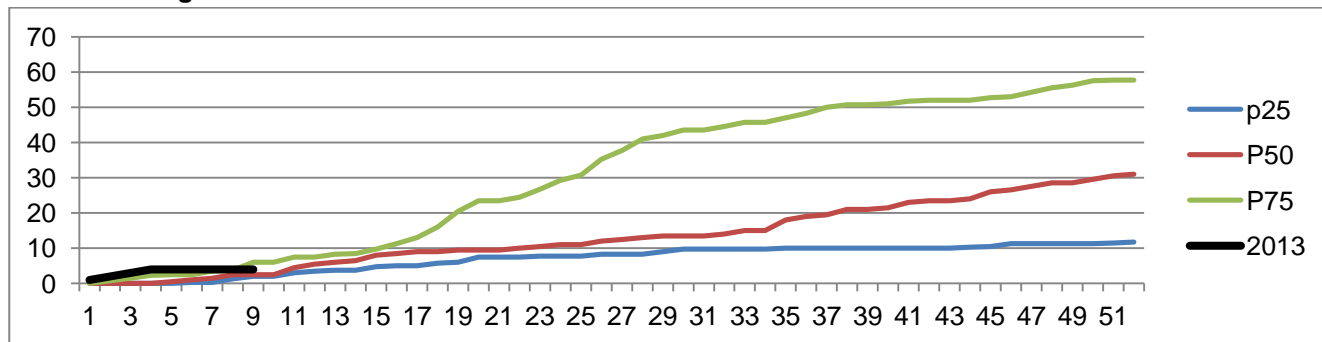
En el municipio de Altamira no se han presentado casos de dengue durante el transcurso del año.

4.2.3. Agrado: EN ZONA DE BROTE



En el municipio de Agrado se ha permanecido en zona de brote durante todo el año. Acumula 11 casos.

4.2.4. Gigante: EN ZONA DE BROTE



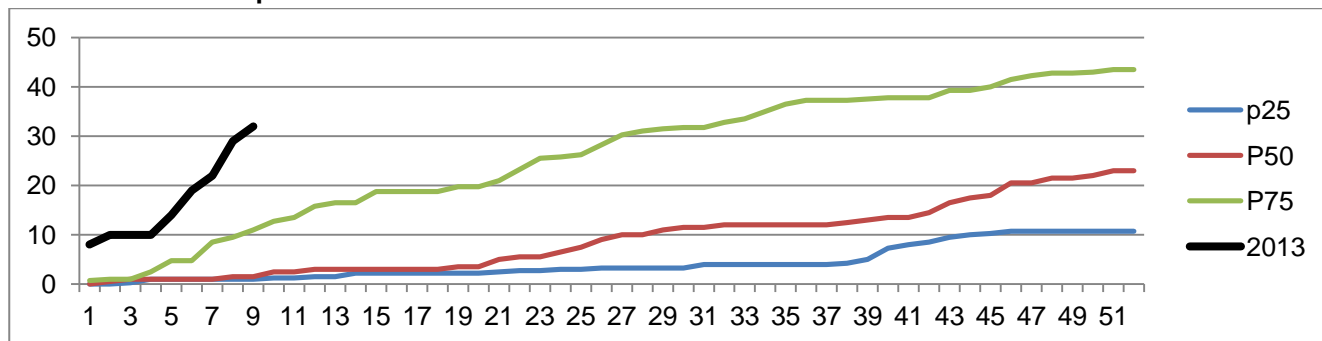


GOBERNACION DEL HUILA

Secretaria de Salud Departamental

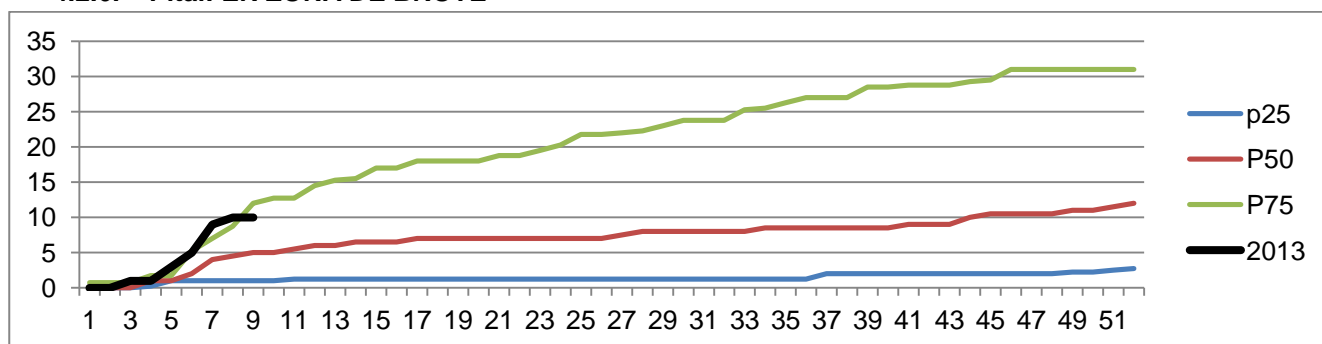
Durante las primeras 8 semanas epidemiológicas, el municipio de Gigante ha estado en zona de brote. Sin presentar casos en la semana 9, ahora se ubica en zona de alerta.

4.2.5. Guadalupe: EN ZONA DE BROTE



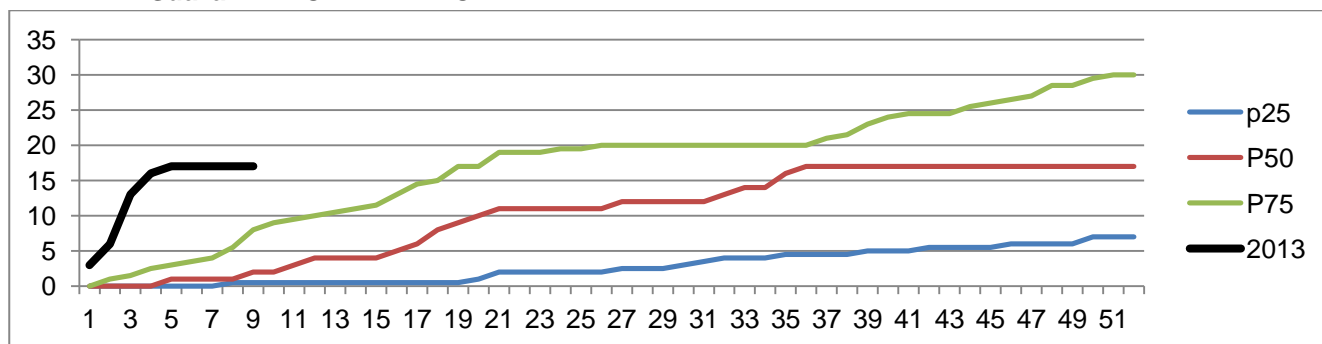
El municipio de Guadalupe ha estado en zona de brote durante todo el año.

4.2.6. Pital: EN ZONA DE BROTE



El municipio del Pital estuvo en brote en las semanas epidemiológica 7 a la 8 y ahora regresa a zona de alerta.

4.2.7. Suaza: EN ZONA DE BROTE



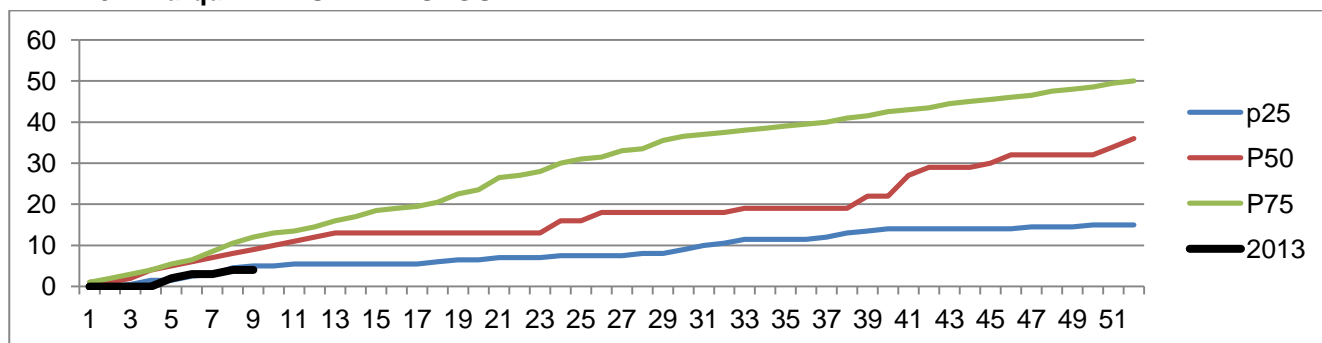
Suaza se ha encontrado en zona de brote durante todo el transcurso del año 2013.



GOBERNACION DEL HUILA

Secretaria de Salud Departamental

4.2.8. Tarqui: EN ZONA DE SEGURIDAD



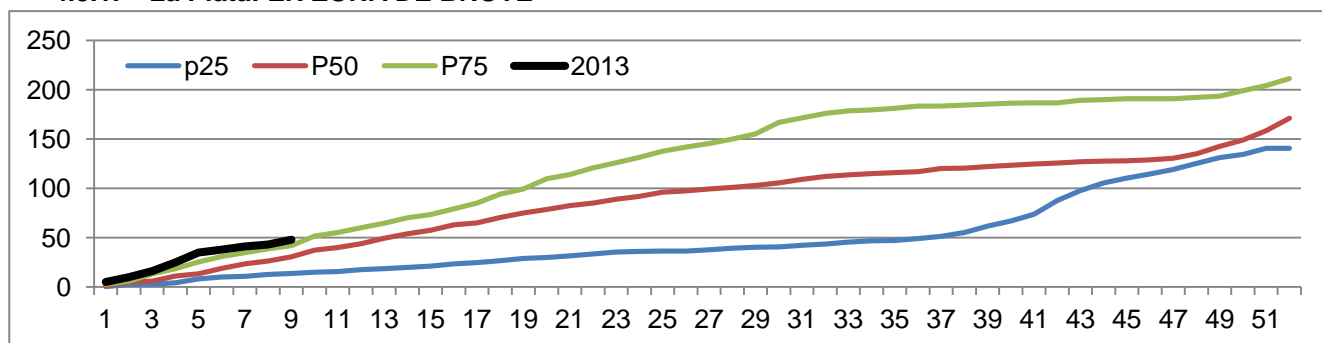
El municipio de Tarqui ha permanecido en zona de éxito y de seguridad durante el transcurso del año.

4.3. Zona Occidente

En la zona occidente 2 municipios se encuentran en brote, 2 en zona de alerta y 1 en zona de éxito.

Municipio	Zona del canal endémico
La Plata	BROTE
La Argentina	ALERTA
Nátaga	ÉXITO
Paicol	ALERTA
Tesalia	BROTE

4.3.1. La Plata: EN ZONA DE BROTE



Durante el transcurso del año el municipio de La Plata ha permanecido en zona de brote.

4.3.2. La Argentina: EN ZONA DE ALERTA

En el transcurso del año La Argentina se ha reportado un caso de dengue, ubicándolo en zona de alerta.

4.3.3. Nátaga: EN ZONA DE EXITO

Durante 2013 no se han notificado casos en el municipio de Nátaga.



"Haciendo el Cambio"

CARRERA 4 CALLE 8 Esquina; PBX 8671300 Neiva-Huila
www.huila.gov.co; twitter: @HuilaGob; www.facebook.com/huilagob

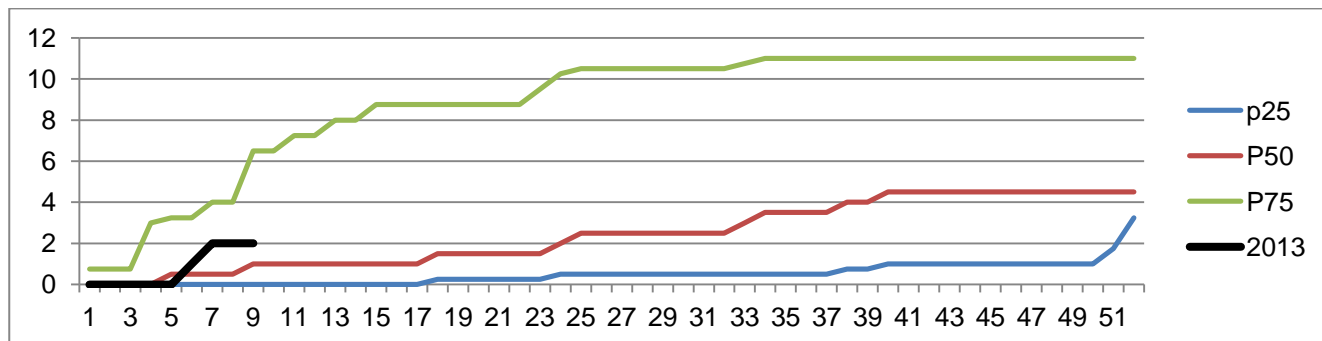




GOBERNACION DEL HUILA

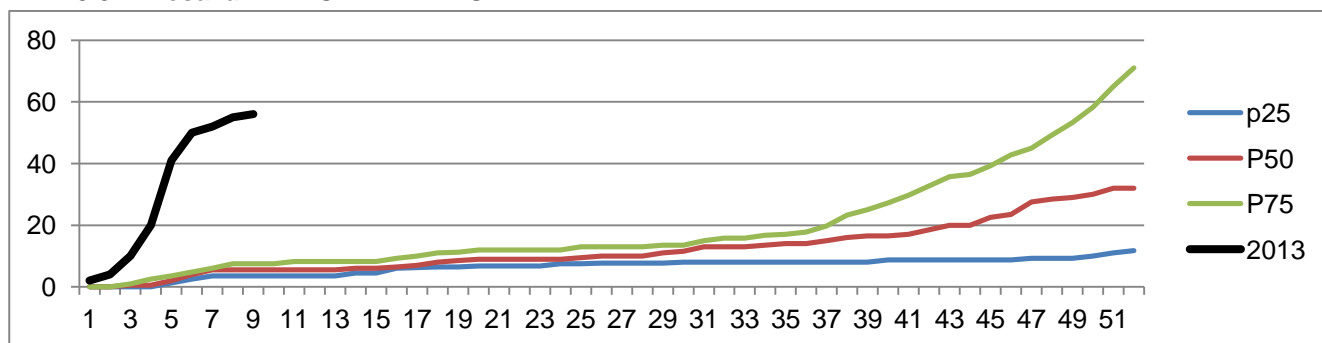
Secretaria de Salud Departamental

4.3.4. Paicol: EN ZONA DE ALERTA



Con 2 casos a la semana epidemiológica 8, el municipio de Paicol, se ubica en zona de alerta.

4.3.5. Tesalia: EN ZONA DE BROTE



El municipio de Tesalia se encuentra en zona de brote desde la primera semana epidemiológica del año.

4.4. Zona Sur:

En la zona sur Pitalito se encuentra en brote, junto con otros 3 municipios, 2 municipios están en alerta, 2 en zona de seguridad y 1 en zona de éxito.

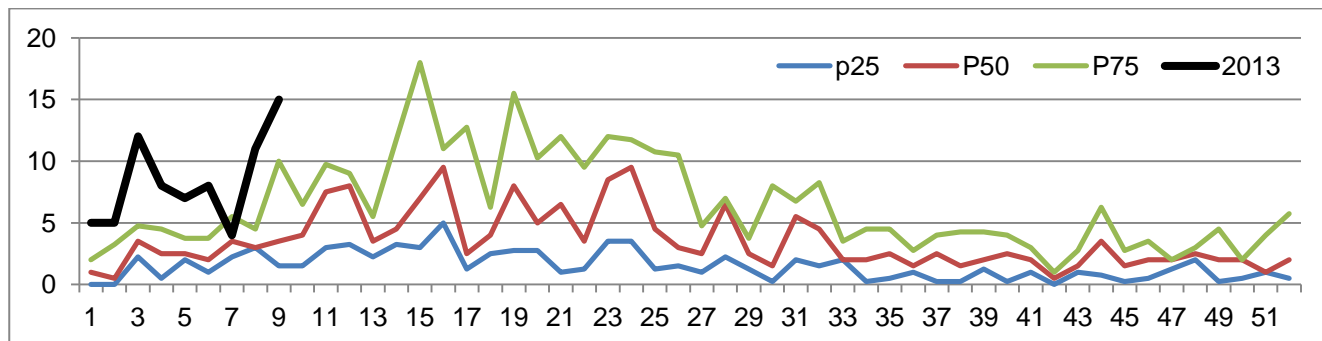
Municipio	Zona del canal endémico
Pitalito	BROTE
Acevedo	SEGURIDAD
Elías	ALERTA
Isnos	BROTE
Oporapa	BROTE
Palestina	BROTE
Saladoblanco	ÉXITO
San Agustín	ALERTA
Timaná	SEGURIDAD



GOBERNACION DEL HUILA

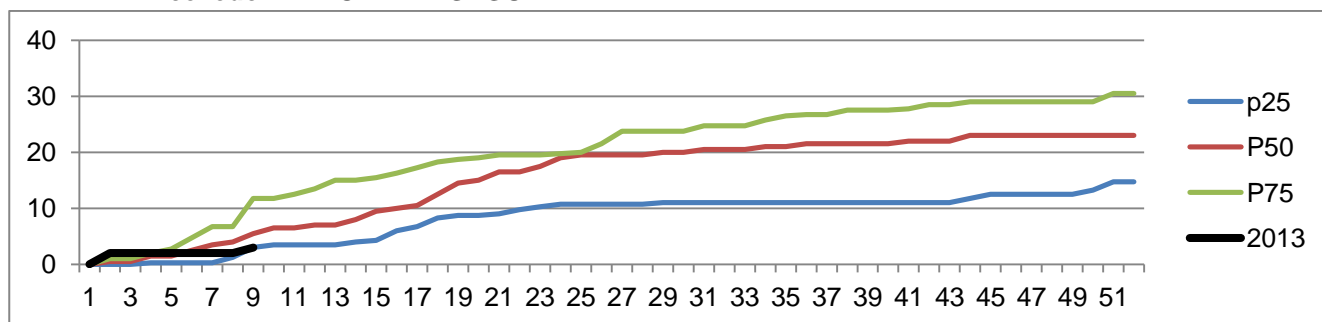
Secretaria de Salud Departamental

4.4.1. Pitalito: EN ZONA DE BROTE



El municipio de Pitalito se ha encontrado en zona de brote desde el inicio del año.

4.4.2. Acevedo: EN ZONA DE SEGURIDAD

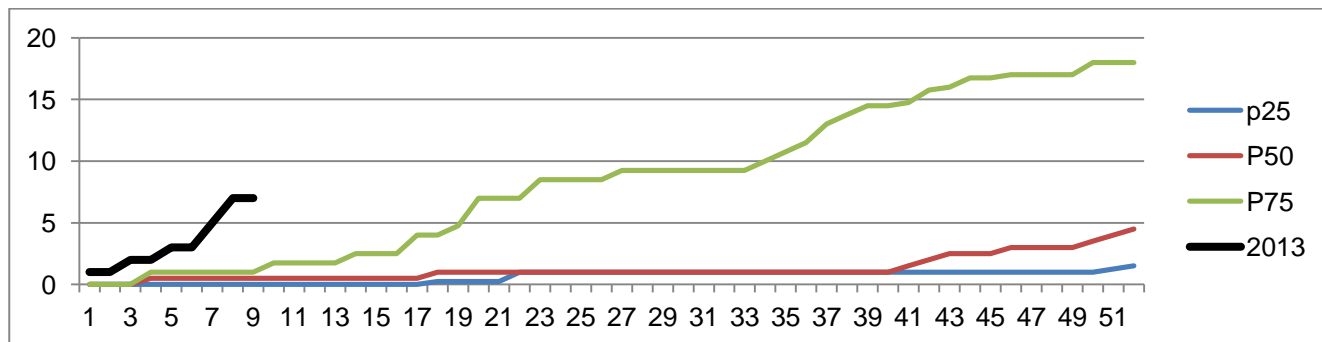


Acevedo se encuentra actualmente en zona de seguridad con 3 casos reportados hasta la semana epidemiológica 9.

4.4.3. Elías: EN ZONA DE BROTE

El municipio de Elías ha tenido una baja presentación de casos desde el 2007, con un número máximo de casos el año anterior con 18. A la semana epidemiológica 10 del año en curso se ha presentado un solo caso y lo ubica en zona de alerta.

4.4.4. Isnos: EN ZONA DE BROTE



"Haciendo el Cambio"

CARRERA 4 CALLE 8 Esquina; PBX 8671300 Neiva-Huila
www.huila.gov.co; twitter: @HuilaGob; www.facebook.com/huilagob





GOBERNACION DEL HUILA

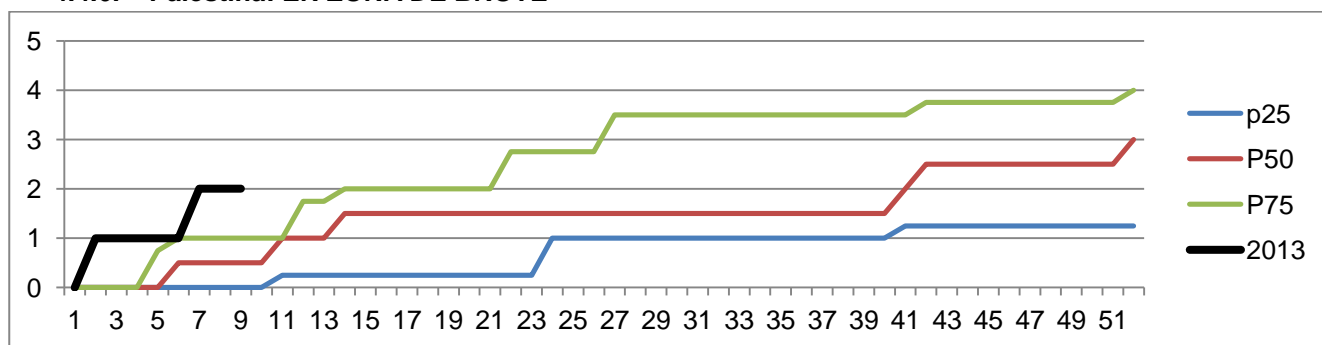
Secretaria de Salud Departamental

Con un acumulado de 7 casos, el año en curso supera los registros de todos los años anteriores, permaneciendo en zona de brote durante todo el 2013.

4.4.5. Oporapa: EN ZONA DE BROTE

En el municipio de Oporapa la presentación del evento históricamente es la más baja de todo el departamento, con un caso en 2007, 2009, 2011 y 2012 y 2 semanas en 2010, en el 2008 no se notificaron casos. Con 4 casos en el transcurso del año lo ubica en brote.

4.4.6. Palestina: EN ZONA DE BROTE

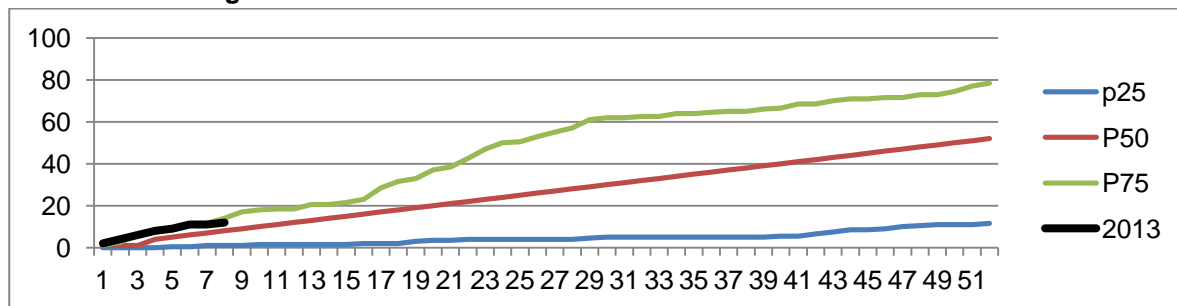


Palestina, a la semana epidemiológica 9 del 2013 se han presentado 2 casos, ubicándolo en zona de brote. EL máximo número de casos en los años anteriores había sido 4, sólo con excepción de 2010 cuando se presentaron 34 casos.

4.4.7. Saladoblanco: EN ZONA DE ÉXITO

El municipio de Saladoblanco presentó 2 casos en la semana epidemiológica 9.

4.4.8. San Agustín: EN ZONA DE ALERTA



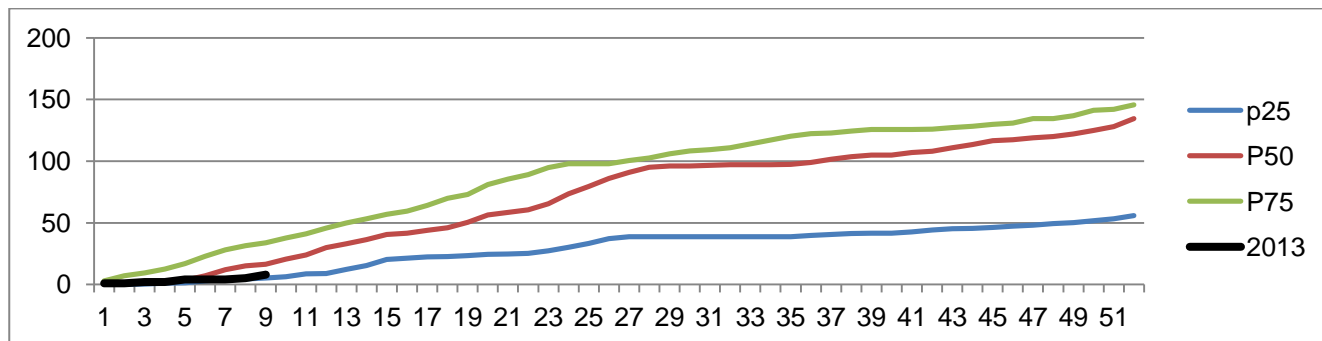
San Agustín ha permanecido durante el 2013 en zona de alerta desde la semana epidemiológica 3.



GOBERNACION DEL HUILA

Secretaria de Salud Departamental

4.4.9. Timaná: EN ZONA DE SEGURIDAD



Timaná ha tenido una presentación de casos durante el año que lo ubica en zona de seguridad. Acumula 8 casos para la semana epidemiológica 9.



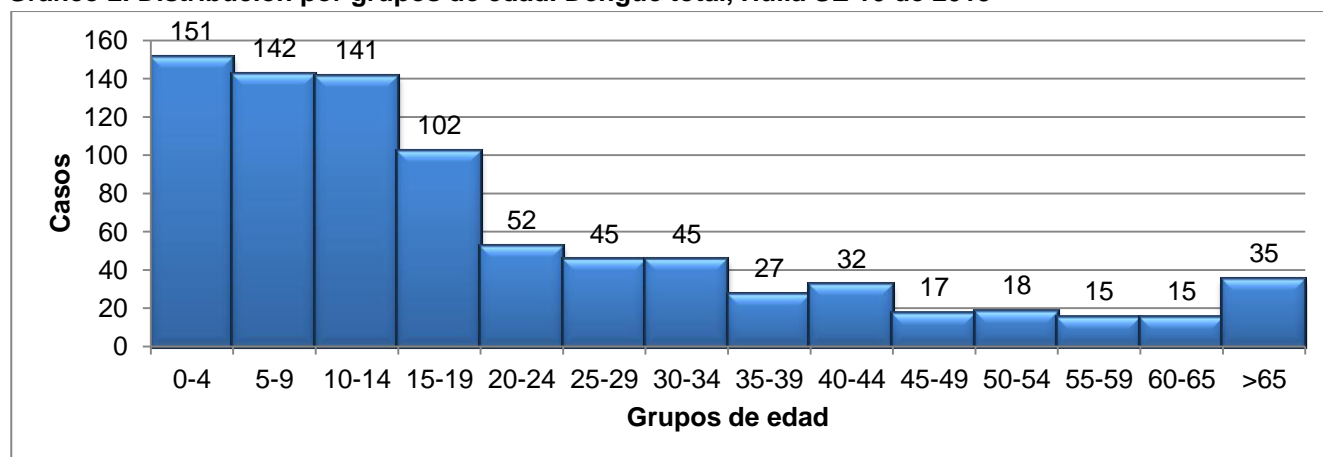
GOBERNACION DEL HUILA

Secretaria de Salud Departamental

En la tabla anterior se resume el comportamiento del evento en el canal endémico por cada municipio y semana a semana. Las convenciones se presentan en la parte inferior de la tabla

5. DISTRIBUCION DE CASOS POR GRUPOS DE EDAD

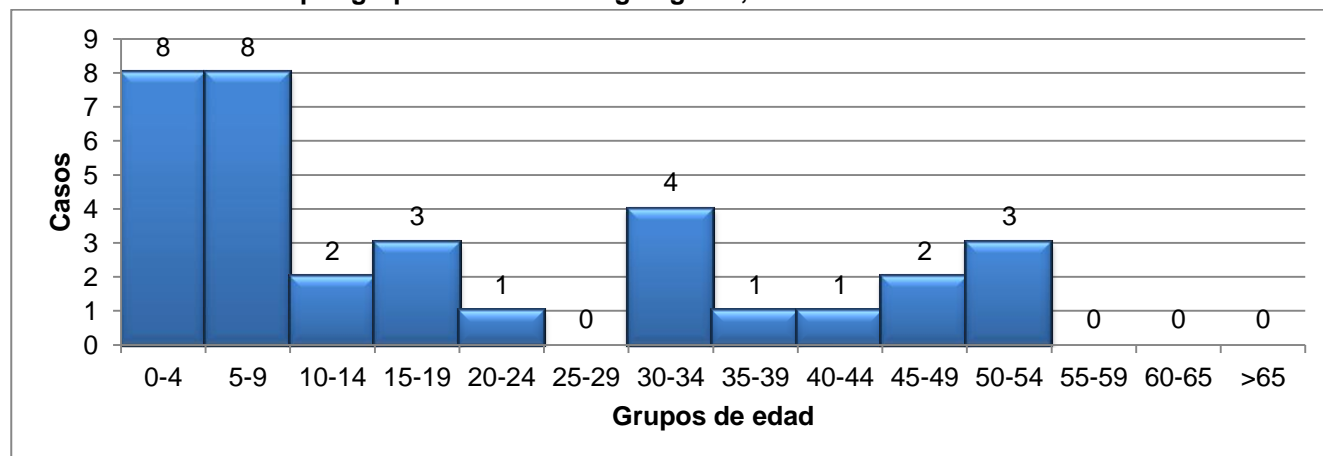
Gráfico 2. Distribución por grupos de edad. Dengue total, Huila SE 10 de 2013



Fuente: SIVIGILA.

Es importante señalar que aunque las poblaciones más afectadas continúan siendo los niños y adolescentes con un 52% de los casos en menores de 14 años, se presentan casos de la enfermedad en todos los grupos de edad. En cuanto el género, la enfermedad ha afectado en un 55% a hombres y en 45% a mujeres.

Gráfico 3. Distribución por grupos de edad. Dengue grave, Huila SE 10 de 2013



Fuente: SIVIGILA.



"Haciendo el Cambio"

CARRERA 4 CALLE 8 Esquina; PBX 8671300 Neiva-Huila
www.huila.gov.co; twitter: @HuilaGob; www.facebook.com/huilagob





GOBERNACION DEL HUILA

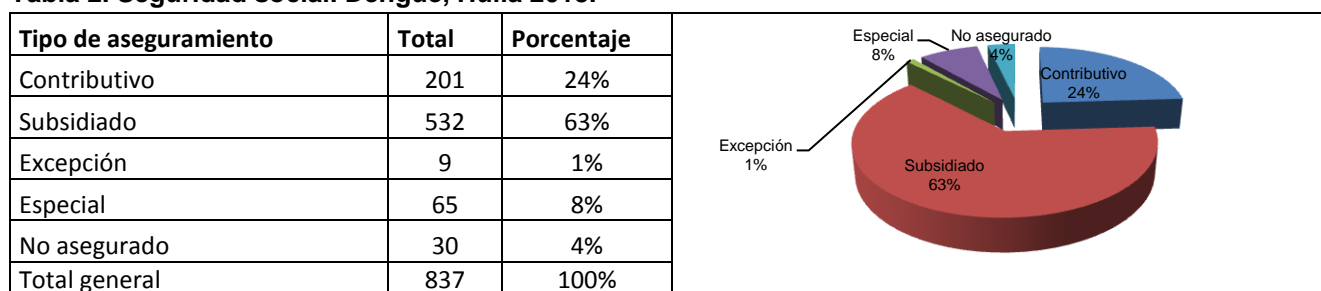
Secretaria de Salud Departamental

El 54% de los casos de dengue grave se han presentado en el rango de edad de 0 a 14 años. El 61% ha correspondido a hombres y 39% a mujeres.

6. DISTRIBUCION POR ASEGURAMIENTO

En el comportamiento del evento por régimen de seguridad social se observa una similitud con el aseguramiento en el departamento del Huila

Tabla 2. Seguridad social. Dengue, Huila 2013.



Fuente: SIVIGILA.

El régimen que más casos aporta a la notificación es el subsidiado, seguido por el contributivo y el especial. Los vinculados o no asegurados aportan el 4% a la notificación departamental. Para esta semana epidemiológica aumentaron un 2% los casos del régimen subsidiado frente al régimen contributivo.

7. MORTALIDAD Y LETALIDAD

Durante el transcurso del presente año se ha presentado un evento de mortalidad procedente de Neiva. Hasta la semana 9 se han presentado 33 casos de dengue grave, para una letalidad del 3.0% en el nivel departamental. En el municipio de Neiva se han notificado 6 casos de dengue grave, para una letalidad en el municipio del 17%.

En la semana epidemiológica 10 se notificó un nuevo caso de probable mortalidad por dengue. Aún están pendientes los resultados de laboratorio del INS y la unidad de análisis para su confirmación o descarte.

8. CONCLUSIONES

- ✓ A la semana epidemiológica 10 en el departamento del Huila se han presentado 837 casos de dengue, de los cuales 33 corresponden a la presentación clínica dengue grave con un caso de mortalidad.
- ✓ El departamento del Huila permanece en zona de alerta.

“Haciendo el Cambio”

CARRERA 4 CALLE 8 Esquina; PBX 8671300 Neiva-Huila
www.huila.gov.co; twitter: @HuilaGob; www.facebook.com/huilagob





GOBERNACION DEL HUILA

Secretaria de Salud Departamental

- ✓ El municipio de Neiva una vez realizados los ajustes de la semana 8 y 9 continúa en zona de alerta.
- ✓ Los municipios de Tesalia y Guadalupe continúan con la mayor tasa a nivel departamental con 1148 y 671 casos por 100000 habitantes respectivamente. Altamira, Nátaga y Santa María aún no presentan casos en el transcurso del año.
- ✓ A nivel departamental se han notificado 1131 casos de dengue y 41 de dengue grave.
- ✓ Sólo la ESE del municipio de Colombia presentó cambios positivos en el porcentaje de casos ajustados, el resto de instituciones que no cumplían con el ajuste del 20% no presentaron ningún cambio.
- ✓ De acuerdo a los canales endémicos, se encuentran en zona de brote actualmente 18 municipios, 10 en zona de alerta, 4 en zona de seguridad y 5 en zona de éxito.
- ✓ El dengue continúa su afectación principalmente en la población infantil con un 52% de los casos en población menor de 14 años y 54% para los casos de dengue grave.
- ✓ La distribución de los casos por aseguramiento se corresponde con el porcentaje de aseguramiento en el departamento.

9. RECOMENDACIONES

- ✓ Se debe continuar con la aplicación de las recomendaciones dadas por la Circular Conjunta Externa 08 de 2013 del Ministerio de Salud y Protección Social y el Instituto Nacional de Salud para la Intensificación de las acciones de vigilancia, prevención, atención y control del dengue y dengue grave en Colombia.
- ✓ Los municipios de Tesalia y Guadalupe deben revisar sus casos de dengue grave porque podrían no corresponder a la definición pues de acuerdo a la clasificación final de los casos se registran como dengue con signos de alarma que corresponden al evento dengue con código 210.
- ✓ Realizar o continuar realizando los ajustes correspondientes a los casos de acuerdo a los resultados de laboratorio y los municipios deben continuar con la elaboración y el envío de los planes de contingencia.

Elaboró: Carlos Andrés Montalvo Arce

Grupo: Vigilancia en salud pública

Área: Salud Pública

Fuente: SIVIGILA



“Haciendo el Cambio”

CARRERA 4 CALLE 8 Esquina; PBX 8671300 Neiva-Huila

www.huila.gov.co; twitter: @HuilaGob; www.facebook.com/huilagob

