



**GOBERNACION DEL HUILA**  
Secretaria de Salud Departamental

**BOLETIN EPIDEMIOLOGICO DENGUE: SEMANA 13 (24 a 30 de marzo) de 2013**  
**DEPARTAMENTO DEL HUILA**



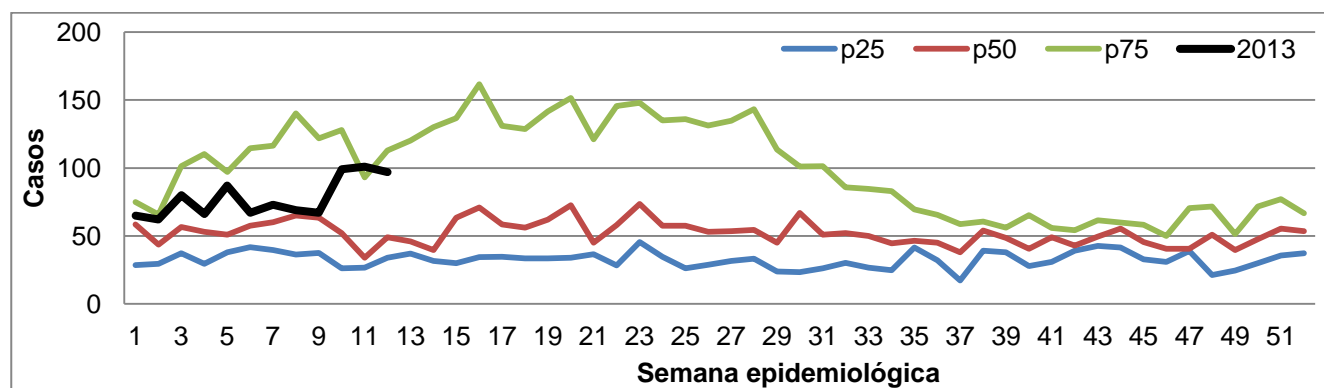
**CONTENIDO**

1.	CANAL ENDEMICO PARA EL DEPARTAMENTO	1
2.	CASOS Y TASAS POR MUNICIPIO	2
3.	NOTIFICACION POR INSTITUCIONES Y AJUSTES	3
4.	CANALES ENDEMICOS POR ZONAS Y MUNICIPIO	6
4.1.	Zona Norte	6
4.2.	Zona Centro	11
4.3.	Zona Occidente	14
4.4.	Zona Sur	15
5.	DISTRIBUCION DE CASOS POR GRUPOS DE EDAD	20
6.	DISTRIBUCION POR ASEGURAMIENTO	21
7.	MORTALIDAD Y LETALIDAD	21
8.	CONCLUSIONES	21
9.	RECOMENDACIONES	22

**1. CANAL ENDEMICO PARA EL DEPARTAMENTO**

De acuerdo a las recomendaciones dadas por el Instituto Nacional de Salud (INS) y con base en la información reportada por el SIVIGILA a semana epidemiológica 12 con los ajustes de la semana 13, se presenta el siguiente canal endémico para el departamento.

**Figura 1. Canal endémico para dengue, Huila SE 12 de 2013**



Fuente: SIVIGILA.

Para la semana epidemiológica 12 el municipio salió nuevamente de zona de brote e ingresó a zona de alerta, estando muy cerca de la línea límite.



*"Haciendo el Cambio"*

CARRERA 4 CALLE 8 Esquina; PBX 8671300 Neiva-Huila  
[www.huila.gov.co](http://www.huila.gov.co); twitter: @HuilaGob; [www.facebook.com/huilagob](https://www.facebook.com/huilagob)





## GOBERNACION DEL HUILA

### Secretaria de Salud Departamental

#### 2. CASOS Y TASAS POR MUNICIPIO

En el departamento del Huila a la semana epidemiológica 13 se han presentado 978 casos de dengue (incluyendo casos probables y confirmados), 948 como dengue y 30 han evolucionado a dengue grave, para una tasa de dengue total de 145,0 casos por 100.000 habitantes.

**Tabla 1. Casos de dengue, porcentaje y tasas por municipio. Huila a SE 13 de 2013**

Municipio de procedencia	Dengue grave	Dengue	Total	Porcentaje	Tasa por 100000 hab.
NEIVA	9	354	363	44,5%	114,1
ACEVEDO		10	10	0,8%	166,9
AGRADO		15	15	1,2%	289,4
AIPE		27	27	2,2%	173,0
ALGECIRAS	1	8	9	0,8%	58,8
BARAYA	1	3	4	0,5%	80,4
CAMPOALEGRE		22	22	2,2%	85,7
COLOMBIA		2	2	0,5%	80,8
ELIAS		1	1	0,1%	82,4
GARZON		95	95	8,2%	234,7
GIGANTE		8	8	0,7%	46,4
GUADALUPE	6	40	46	3,7%	907,7
HOBO		27	27	2,4%	511,8
IQUIRA		1	1	0,1%	42,1
ISNOS	1	6	7	0,7%	123,8
LA ARGENTINA		3	3	0,2%	65,1
LA PLATA		50	50	4,3%	201,7
OPORAPA		3	3	0,3%	81,5
PAICOL		2	2	0,2%	85,2
PALERMO		15	15	1,3%	99,1
PALESTINA	1		1	0,2%	49,7
PITAL	1	16	17	1,4%	346,4
PITALITO	2	84	86	8,9%	119,6
RIVERA		15	15	1,5%	144,7
SALADOBLANCO		5	5	0,4%	187,5
SAN AGUSTIN	1	12	13	1,8%	117,2
SUAZA	1	15	16	1,3%	389,1
TARQUI		5	5	0,4%	101,9
TELLO		11	11	1,0%	170,7
TERUEL		7	7	0,6%	161,8
TESALIA	6	53	59	5,1%	1110,3
TIMANA		12	12	1,0%	166,6
VILLAVIEJA		7	7	0,6%	284,7
YAGUARA		11	11	0,8%	149,1
SANTA MARIA		2	2	0,2%	71,3
ALTAMIRA		1	1	0,1%	32,0
<b>HUILA</b>	<b>30</b>	<b>948</b>	<b>978</b>	<b>100,00%</b>	<b>145,0</b>

Fuente: SIVIGILA.



*"Haciendo el Cambio"*

CARRERA 4 CALLE 8 Esquina; PBX 8671300 Neiva-Huila  
[www.huila.gov.co](http://www.huila.gov.co); twitter: @HuilaGob; [www.facebook.com/huilagob](https://www.facebook.com/huilagob)





## GOBERNACION DEL HUILA

### Secretaria de Salud Departamental

El comportamiento del evento en los diferentes municipios ha continuado con la misma tendencia de las últimas semanas. Mención particular merece el municipio de Suaza que no volvió a presentar casos desde la semana epidemiológica 5, manteniendo la incidencia de casos estable.

3

Continúa el municipio de Nátaga sin presentar casos en el transcurso del año.

### 3. NOTIFICACION POR INSTITUCIONES Y AJUSTES

Se presenta a continuación el comportamiento de la notificación del evento por municipio y UPGD con la relación de ajustes y su porcentaje con el propósito de ir evaluando el cumplimiento de la toma de muestras de laboratorio a nivel institucional, el cual debe alcanzar el 20% para dengue y 100% para dengue grave.

**Tabla 2. Notificación del evento dengue (210). Huila a SE 13 de 2013**

Municipio/UPGD notificadora	Probables		Confirmados		Descartados por laboratorio		Con otros ajustes		Descartados por error de digitación		Total general
	Casos (0)	%	Casos (3)	%	Casos (6)	%	Casos (7)	%	Casos (D)	%	
<b>ACEVEDO</b>	8	89%	1	11%		0%		0%		0%	9
ESE HOSPITAL SAN FRANCISCO JAVIER	8	89%	1	11%		0%		0%		0%	9
<b>AGRADO</b>	9	100%		0%		0%		0%		0%	9
ESE HOSPITAL MUNICIPAL SAN ANTONIO DE AGRADO	9	100%		0%		0%		0%		0%	9
<b>AIPE</b>	27	100%		0%		0%		0%		0%	27
ESE HOSPITAL SAN CARLOS	27	100%		0%		0%		0%		0%	27
<b>ALGECIRAS</b>	6	67%	3	33%		0%		0%		0%	9
ESE HOSPITAL MUNICIPAL DE ALGECIRAS	6	67%	3	33%		0%		0%		0%	9
<b>BARAYA</b>	3	100%		0%		0%		0%		0%	3
ESE HOSPITAL TULIA DURAN DE BORRERO DE BARAYA	3	100%		0%		0%		0%		0%	3
<b>CAMPOALEGRE</b>	15	94%	1	6%		0%		0%		0%	16
HOSPITAL DEL ROSARIO CAMPOALEGRE	15	94%	1	6%		0%		0%		0%	16
<b>COLOMBIA</b>	2	33%	1	17%	3	50%		0%		0%	6
ESE ANA SILVIA MALDONADO JIMENEZ	2	33%	1	17%	3	50%		0%		0%	6
<b>GARZON</b>	98	81%	11	9%	12	10%		0%		0%	121
CAJA DE COMPENSACION FAMILIAR IPS DEL HUILA	2	100%		0%		0%		0%		0%	2
CORPORACION IPS SALUDCOOP HUILA	2	100%		0%		0%		0%		0%	2
ESE MARIA AUXILIADORA DE GARZON	6	75%	1	13%	1	13%		0%		0%	8
HOSPITAL DEPARTAMENTAL SAN VICENTE DE PAUL	87	81%	10	9%	11	10%		0%		0%	108
ESP DISTRITO GARZÓN - SAGAR	1	100%		0%		0%		0%		0%	1
<b>GIGANTE</b>	5	100%		0%		0%		0%		0%	5
ESE HOSPITAL SAN ANTONIO DE GIGANTE	5	100%		0%		0%		0%		0%	5
<b>GUADALUPE</b>	28	70%	12	30%		0%		0%		0%	40
HOSPITAL MUNICIPAL NUESTRA SEÑORA DE GUADALUPE	28	70%	12	30%		0%		0%		0%	40
<b>HOBO</b>	17	68%	8	32%		0%		0%		0%	25
EMPRESA SOCIAL DEL ESTADO HOSPITAL LOCAL MUNICIPAL	17	68%	8	32%		0%		0%		0%	25
<b>QUIRA</b>		0%	1	100%		0%		0%		0%	1
ESE HOSPITAL MARIA AUXILIADORA		0%	1	100%		0%		0%		0%	1



Certificado  
No. GP 019-1

*“Haciendo el Cambio”*

CARRERA 4 CALLE 8 Esquina; PBX 8671300 Neiva-Huila  
[www.huila.gov.co](http://www.huila.gov.co); twitter: @HuilaGob; [www.facebook.com/huilagob](http://www.facebook.com/huilagob)



CERTIFICADO  
ISO 9001  
Certificado  
Nº SC 4353-1



## GOBERNACION DEL HUILA

### Secretaria de Salud Departamental

Municipio/UPGD notificadora	Probables		Confirmados		Descartados por laboratorio		Con otros ajustes		Descartados por error de digitación		Total general
	Casos (0)	%	Casos (3)	%	Casos (6)	%	Casos (7)	%	Casos (D)	%	
IQUIRA											
<b>ISNOS (SAN JOSE DE ISNOS)</b>	7	100%		0%		0%		0%		0%	7
ESE HOSPITAL SAN JOSE DE ISNOS	7	100%		0%		0%		0%		0%	7
<b>LA PLATA</b>	45	79%	6	11%	6	11%		0%		0%	57
ESE HOSPITAL DEPARTAMENTAL SAN ANTONIO DE PADUA	45	79%	6	11%	6	11%		0%		0%	57
<b>NEIVA</b>	394	50%	145	18%	249	31%	2	0%	1	0%	791
BATALLÓN DE ASPC NO9 CACIQUA GAITANA	29	100%		0%		0%		0%		0%	29
CLINICA BELO HORIZONTE LTDA	2	100%		0%		0%		0%		0%	2
CLINICA LA INMACULADA	10	100%		0%		0%		0%		0%	10
CLINICA MEDILASER SA	42	55%	21	27%	14	18%		0%		0%	77
CLINICA UROS SA	20	74%	4	15%	3	11%		0%		0%	27
CORPORACION IPS SALUDCOOP	11	9%	18	15%	91	76%		0%		0%	120
ESE CARMEN EMILIA OSPINA	44	56%	16	21%	18	23%		0%		0%	78
ESE CARMEN EMILIA OSPINA - GRANJAS	44	46%	16	17%	34	36%	1	1%		0%	95
ESE CEO CARMEN EMILIA OSPINA	45	50%	13	14%	32	36%		0%		0%	90
HOSPITAL UNIVERSITARIO HERNANDO MONCALEANO PERDOMO	112	51%	50	23%	56	25%	1	0%	1	0%	220
LIGA CONTRA EL CANCER		0%		0%	1	100%		0%		0%	1
PUNTO COOMEVA NEIVA	2	50%	2	50%		0%		0%		0%	4
SALUD TOTAL ENTIDAD PROMOTORA DE SALUD	1	50%	1	50%		0%		0%		0%	2
SOCIEDAD CLINICA EMCOSALUD	31	89%	4	11%		0%		0%		0%	35
LABORATORIO SURCOLOMBIANO LTDA SURCOLABI IPS	1	100%		0%		0%		0%		0%	1
<b>OPORAPA</b>	1	100%		0%		0%		0%		0%	1
ESE DAVID MOLINA MUÑOZ	1	100%		0%		0%		0%		0%	1
<b>PALERMO</b>	7	100%		0%		0%		0%		0%	7
ESE HOSPITAL SAN FRANCISCO DE ASIS	7	100%		0%		0%		0%		0%	7
<b>PALESTINA</b>	1	100%		0%		0%		0%		0%	1
ESE CAMILO TRUJILLO SILVA	1	100%		0%		0%		0%		0%	1
<b>PITAL</b>	15	100%		0%		0%		0%		0%	15
ESE CENTRO DE SALUD SAN JUAN DE DIOS DEL PITAL	15	100%		0%		0%		0%		0%	15
<b>PITALITO</b>	82	52%	35	22%	40	25%		0%	1	1%	158
BATALLON INFANTERIA 27 MAGDALENA	2	100%		0%		0%		0%		0%	2
CORPORACION IPS HUILA	1	100%		0%		0%		0%		0%	1
CORPORACION IPS SALUDCOOP	18	64%	3	11%	7	25%		0%		0%	28
ESE HOSPITAL DEPARTAMENTAL SAN ANTONIO DE PITALITO	48	42%	32	28%	33	29%		0%	1	1%	114
ESE MUNICIPAL MANUEL CASTRO TOVAR DE PITALITO	11	100%		0%		0%		0%		0%	11
MEGAMEDIC DEL HUILA SAS	2	100%		0%		0%		0%		0%	2
<b>RIVERA</b>	7	58%	4	33%	1	8%		0%		0%	12
ESE HOSPITAL DIVINO NIÑO	7	58%	4	33%	1	8%		0%		0%	12
<b>SALADOBLANCO</b>	3	75%	1	25%		0%		0%		0%	4
ESE HOSPITAL NUESTRA SEÑORA DE LAS MERCEDES	3	75%	1	25%		0%		0%		0%	4
<b>SAN AGUSTIN</b>	12	57%	2	10%	7	33%		0%		0%	21
HOSPITAL ARSENIO REPISO VANEGAS	11	55%	2	10%	7	35%		0%		0%	20



Certificado  
No. GP 019-1

*“Haciendo el Cambio”*

CARRERA 4 CALLE 8 Esquina; PBX 8671300 Neiva-Huila  
[www.huila.gov.co](http://www.huila.gov.co); twitter: @HuilaGob; www.facebook.com/huilagob



Certificado  
No SC 4353-1



## GOBERNACION DEL HUILA

### Secretaria de Salud Departamental

Municipio/UPGD notificadora	Probables		Confirmados		Descartados por laboratorio		Con otros ajustes		Descartados por error de digitación		Total general
	Casos (0)	%	Casos (3)	%	Casos (6)	%	Casos (7)	%	Casos (D)	%	
FUNDACION MEDICENTER	1	100%		0%		0%		0%		0%	1
<b>SUAZA</b>	<b>6</b>	<b>40%</b>	<b>9</b>	<b>60%</b>		<b>0%</b>		<b>0%</b>		<b>0%</b>	<b>15</b>
ESE HOSPITAL NUESTRA SEÑORA DE FATIMA	6	40%	9	60%		0%		0%		0%	15
<b>TARQUI</b>	<b>4</b>	<b>100%</b>		<b>0%</b>		<b>0%</b>		<b>0%</b>		<b>0%</b>	<b>4</b>
ESE HOSPITAL SAN ANTONIO DE TARQUI	4	100%		0%		0%		0%		0%	4
<b>TELLO</b>	<b>2</b>	<b>33%</b>	<b>4</b>	<b>67%</b>		<b>0%</b>		<b>0%</b>		<b>0%</b>	<b>6</b>
ESE CENTRO DE SALUD MIGUEL BARRETO LOPEZ DE TELLO	2	33%	4	67%		0%		0%		0%	6
<b>TERUEL</b>	<b>7</b>	<b>88%</b>		<b>0%</b>		<b>0%</b>		<b>0%</b>	<b>1</b>	<b>13%</b>	<b>8</b>
ESE HOSPITAL SAN ROQUE	7	88%		0%		0%		0%	100%	13%	8
<b>TESALIA</b>	<b>28</b>	<b>41%</b>	<b>34</b>	<b>49%</b>	<b>5</b>	<b>7%</b>	<b>2</b>	<b>3%</b>		<b>0%</b>	<b>69</b>
ESE HOSPITAL SANTA TERESA	28	41%	34	49%	5	7%	2	3%		0%	69
<b>TIMANA</b>	<b>10</b>	<b>91%</b>	<b>1</b>	<b>9%</b>		<b>0%</b>		<b>0%</b>		<b>0%</b>	<b>11</b>
ESE HOSPITAL MUNICIPAL SAN ANTONIO	10	91%	1	9%		0%		0%		0%	11
<b>VILLAVIEJA</b>	<b>6</b>	<b>86%</b>		<b>0%</b>	<b>1</b>	<b>14%</b>		<b>0%</b>		<b>0%</b>	<b>7</b>
ESE HOSPITAL EL PERPETUO SOCORRO	6	86%		0%	1	14%		0%		0%	7
<b>YAGUARA</b>	<b>8</b>	<b>80%</b>	<b>2</b>	<b>20%</b>		<b>0%</b>		<b>0%</b>		<b>0%</b>	<b>10</b>
HOSPITAL LAURA PERDOMO DE GARCIA	8	80%	2	20%		0%		0%		0%	10
<b>LA ARGENTINA</b>	<b>2</b>	<b>100%</b>		<b>0%</b>		<b>0%</b>		<b>0%</b>		<b>0%</b>	<b>2</b>
ESE JUAN RAMON NUÑEZ PALACIOS	2	100%		0%		0%		0%		0%	2
<b>ALTAMIRA</b>	<b>1</b>	<b>100%</b>		<b>0%</b>		<b>0%</b>		<b>0%</b>		<b>0%</b>	<b>1</b>
ESE HOSPITAL SAN ROQUE DE ALTAMIRA	1	100%		0%		0%		0%		0%	1
<b>HUILA</b>	<b>866</b>	<b>59%</b>	<b>281</b>	<b>19%</b>	<b>324</b>	<b>22%</b>	<b>4</b>	<b>0%</b>	<b>3</b>	<b>0%</b>	<b>1478</b>

Fuente: SIVIGILA.

El municipio de Guadalupe para esta semana epidemiológica cumple con el porcentaje de confirmaciones por laboratorio de acuerdo a las recomendaciones del INS. Los otros 36 municipios no presentaron cambios significativos en sus ajustes.

**Tabla 3. Notificación del evento dengue grave (220). Huila a SE 13 de 2013**

MUNICIPIO UPGD	Probables		Confirmados por laboratorio		Descartados por laboratorio		Descartados		Total general
	Casos	%	Casos	%	Casos	%	Casos	%	
<b>BARAYA</b>		<b>0%</b>	<b>1</b>	<b>100%</b>		<b>0%</b>		<b>0%</b>	<b>1</b>
HOSPITAL TULIA DURAN DE BORRERO		0%	1	100%		0%		0%	1
<b>GUADALUPE</b>	<b>2</b>	<b>29%</b>	<b>4</b>	<b>57%</b>	<b>1</b>	<b>14%</b>		<b>0%</b>	<b>7</b>
HOSPITAL MUNICIPAL NUESTRA SEÑORA DE GUADALUPE	2	29%	4	57%	1	14%		0%	7
<b>LA PLATA</b>	<b>1</b>	<b>100%</b>		<b>0%</b>		<b>0%</b>		<b>0%</b>	<b>1</b>
ESE HOSPITAL DEPARTAMENTAL SAN ANTONIO DE PADUA	1	100%		0%		0%		0%	1
<b>NEIVA</b>	<b>9</b>	<b>38%</b>	<b>10</b>	<b>42%</b>	<b>4</b>	<b>17%</b>	<b>1</b>	<b>4%</b>	<b>24</b>
CLINICA MEDILASER SA	2	40%	3	60%		0%		0%	5
CORPORACION IPS SALUDCOOP		0%	2	33%	4	67%		0%	6
HOSPITAL UNIVERSITARIO	7	64%	4	36%		0%		0%	11
SOCIEDAD CLINICA EMCOSALUD		0%	1	100%		0%		0%	1
CLINICA LA INMACULADA		0%		0%		0%	1	100%	1



Certificado  
No. GP 019-1

*"Haciendo el Cambio"*

CARRERA 4 CALLE 8 Esquina; PBX 8671300 Neiva-Huila  
[www.huila.gov.co](http://www.huila.gov.co); twitter: @HuilaGob; www.facebook.com/huilagob



Certificado  
ISO 9001  
No SC 4353-1



## GOBERNACION DEL HUILA

### Secretaria de Salud Departamental

MUNICIPIO UPGD	Probables		Confirmados por laboratorio		Descartados por laboratorio		Descartados		Total general
	Casos	%	Casos	%	Casos	%	Casos	%	
<b>OPORAPA</b>	1	100%		0%		0%		0%	1
ESE DAVID MOLINA MUÑOZ	1	100%		0%		0%		0%	1
<b>PITALITO</b>	3	75%	1	25%		0%		0%	4
HOSPITAL DEPARTAMENTAL SAN ANTONIO	3	75%	1	25%		0%		0%	4
<b>TESALIA</b>	4	31%	1	8%		0%	8	62%	13
ESE HOSPITAL SANTA TERESA	4	31%	1	8%		0%	8	62%	13
<b>PITAL</b>	1	100%		0%		0%		0%	1
CENTRO DE SALUD SAN JUAN DE DIOS	1	100%		0%		0%		0%	1
<b>GARZON</b>		0%		0%	1	100%		0%	1
HOSPITAL DEPARTAMENTAL SAN VICENTE DE PAUL		0%		0%	1	100%		0%	1
<b>ISNOS</b>	1	100%		0%		0%		0%	1
ESE HOSPITAL SAN JOSE	1	100%		0%		0%		0%	1
<b>HUILA</b>	22	41%	17	31%	6	11%	9	17%	54

Fuente: SIVIGILA.

Estos casos deben tener un 100% de confirmación o descarte por laboratorio y a la semana 12 sólo se alcanza un 55% de ajustes con 27% confirmados, 10% descartados por laboratorio y 18% descartados.

No se presentaron cambios respecto a las confirmaciones de los casos de dengue notificados la semana epidemiológica 13.

#### 4. CANALES ENDEMICOS POR ZONAS Y MUNICIPIO

Se presenta a continuación el comportamiento del evento en el canal endémico distribuido por zonas y para cada municipio del departamento.

##### 4.1. Zona Norte

En la zona norte 10 municipios se encuentran en brote, 3 en alerta, 1 en zona de seguridad y 1 en zona de éxito.

Municipio	Zona del canal endémico
Neiva	BROTE
Aipe	BROTE
Algeciras	BROTE
Baraya	BROTE
Campoalegre	BROTE
Colombia	BROTE
Hobo	BROTE
Iguira	ÉXITO
Palermo	ALERTA
Rivera	ALERTA
Santa María	SEGURIDAD
Tello	BROTE
Teruel	BROTE
Villavieja	BROTE
Yaguará	ALERTA



Certificado  
No. GP 019-1

*“Haciendo el Cambio”*

CARRERA 4 CALLE 8 Esquina; PBX 8671300 Neiva-Huila  
[www.huila.gov.co](http://www.huila.gov.co); twitter: @HuilaGob; [www.facebook.com/huilagob](https://www.facebook.com/huilagob)



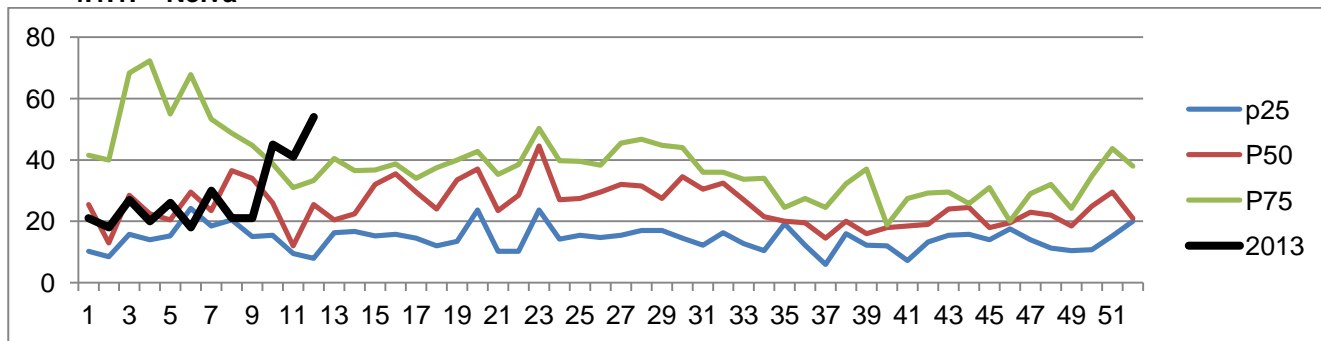
Certificado  
Nº SC 4353-1



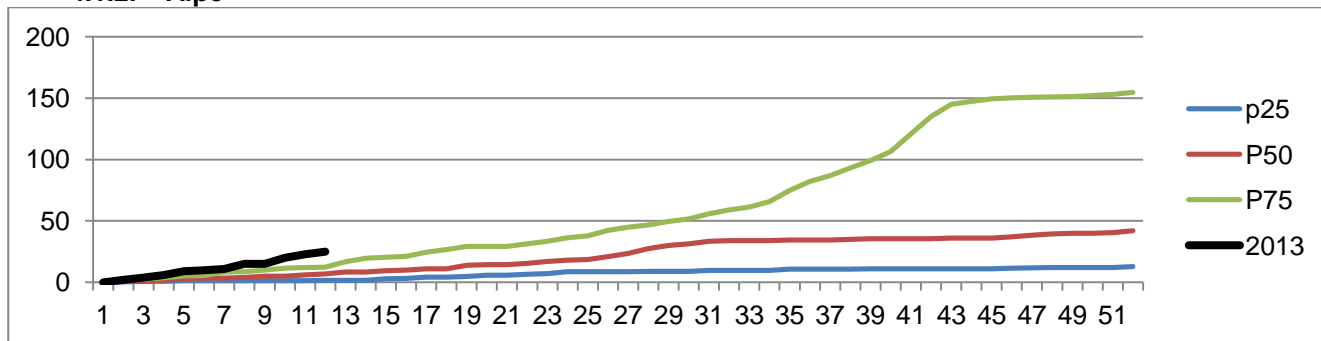
## GOBERNACION DEL HUILA

Secretaria de Salud Departamental

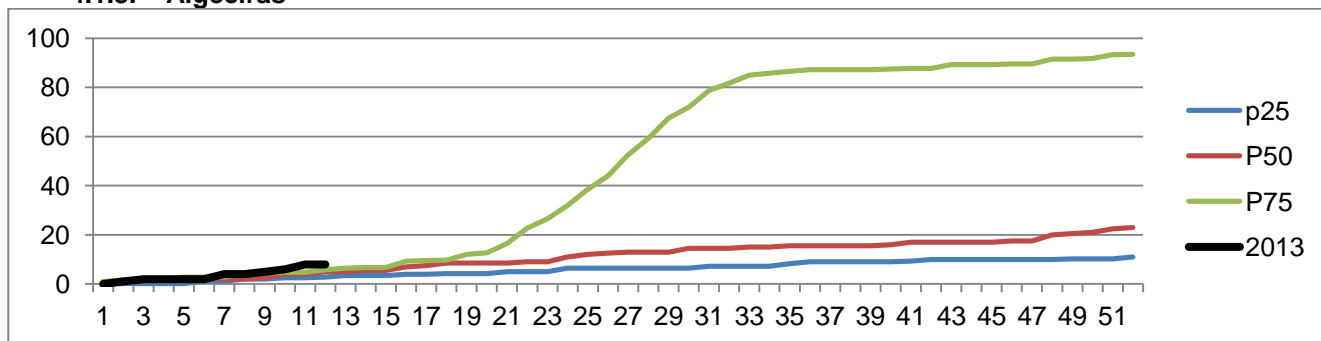
### 4.1.1. Neiva



### 4.1.2. Aipe



### 4.1.3. Algeciras



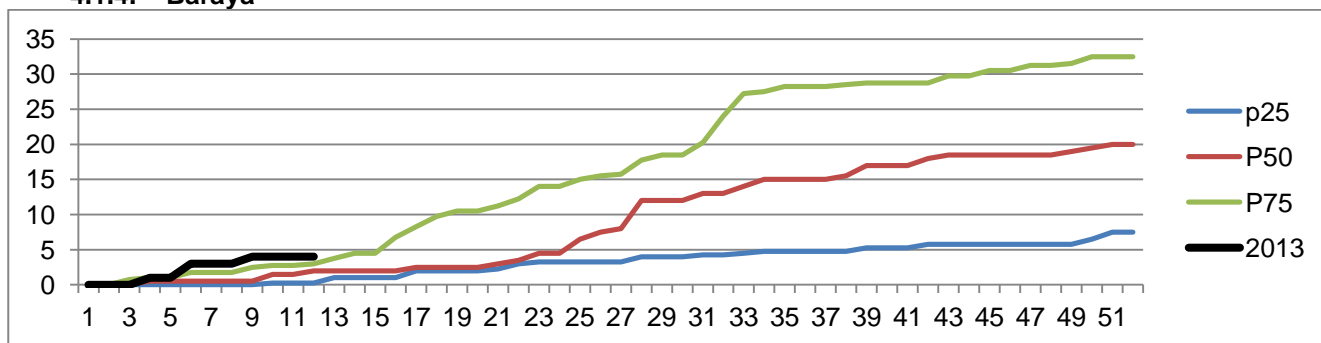




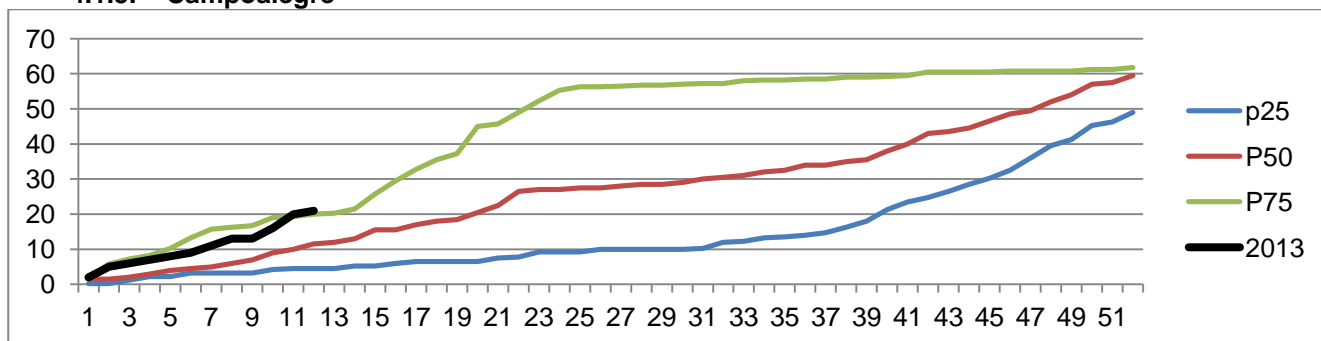
## GOBERNACION DEL HUILA

### Secretaria de Salud Departamental

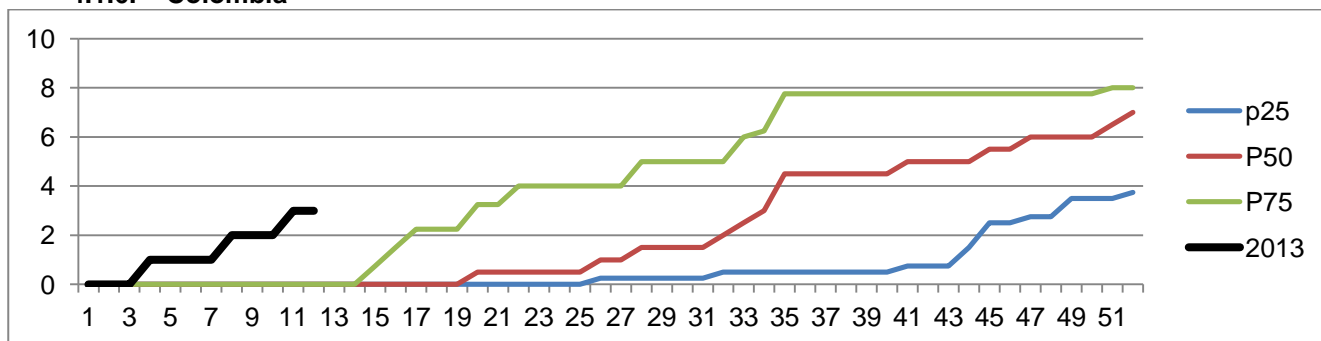
#### 4.1.4. Baraya



#### 4.1.5. Campoalegre



#### 4.1.6. Colombia



*"Haciendo el Cambio"*

CARRERA 4 CALLE 8 Esquina; PBX 8671300 Neiva-Huila  
[www.huila.gov.co](http://www.huila.gov.co); twitter: @HuilaGob; [www.facebook.com/huilagob](https://www.facebook.com/huilagob)



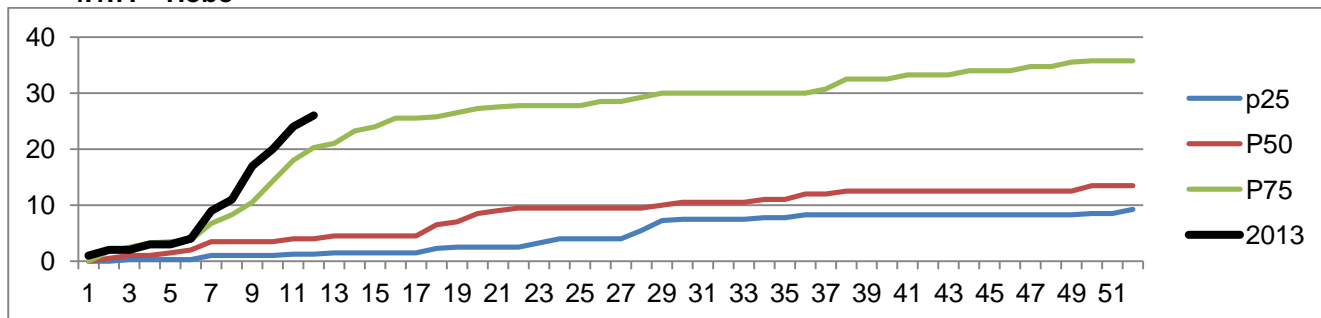




## GOBERNACION DEL HUILA

### Secretaria de Salud Departamental

#### 4.1.7. Hobo

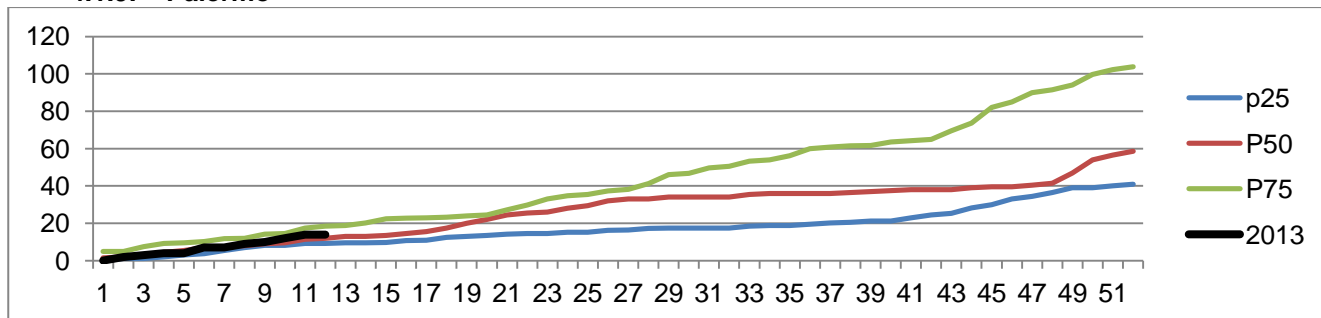


El municipio de Hobo ha estado en zona de brote desde la semana epidemiológica 7 y continúa en brote con un total acumulado de 23 casos después de ajustes.

#### 4.1.8. Iquira

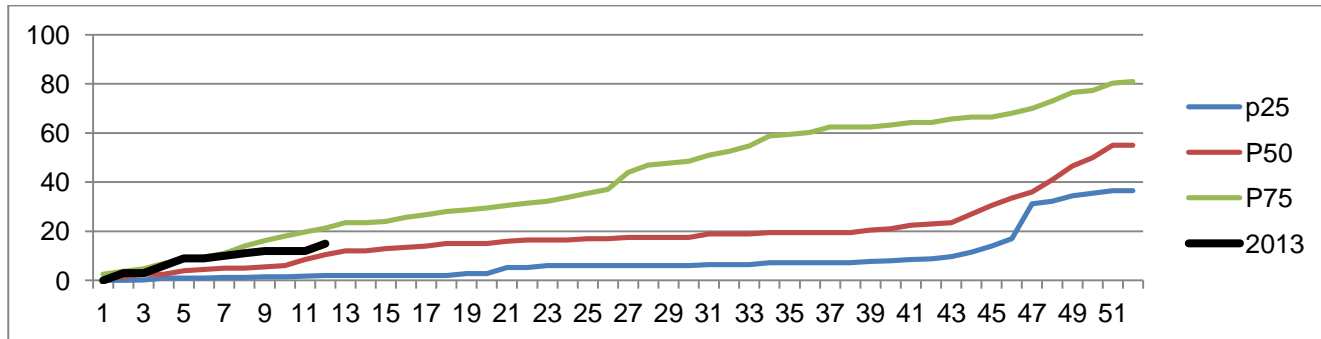
Iquira se ha encontrado en zona de éxito durante el transcurso del año con un solo caso notificado desde la semana epidemiológica 6.

#### 4.1.9. Palermo



Desde la semana epidemiológica 8 el municipio de Palermo se ha ubicado en zona de alerta.

#### 4.1.10. Rivera



Desde la semana epidemiológica 6, el municipio de Rivera se encuentra en zona de alerta.



*"Haciendo el Cambio"*

CARRERA 4 CALLE 8 Esquina; PBX 8671300 Neiva-Huila  
[www.huila.gov.co](http://www.huila.gov.co); twitter: @HuilaGob; [www.facebook.com/huilagob](https://www.facebook.com/huilagob)





## GOBERNACION DEL HUILA

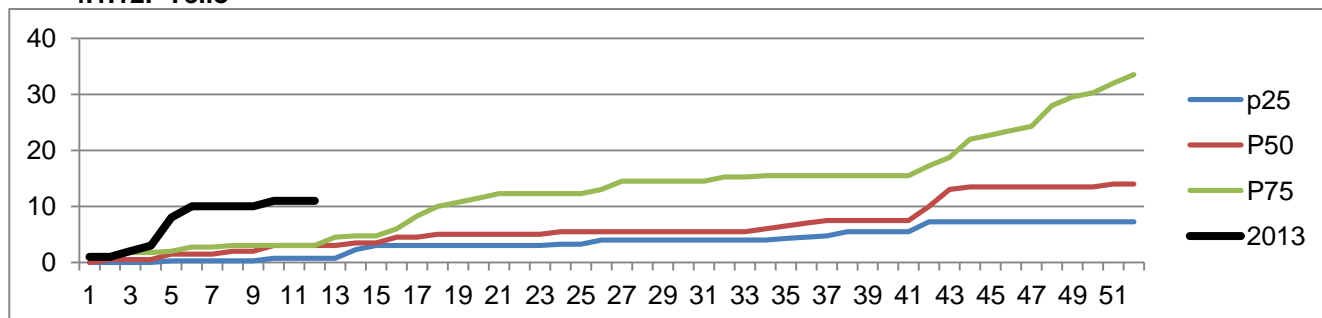
### Secretaria de Salud Departamental

#### 4.1.11. Santa María

En la semana epidemiológica 10 se presenta un caso ubicándolo en zona de éxito y para la semana 12 se presenta un nuevo caso y pasa a zona de seguridad.

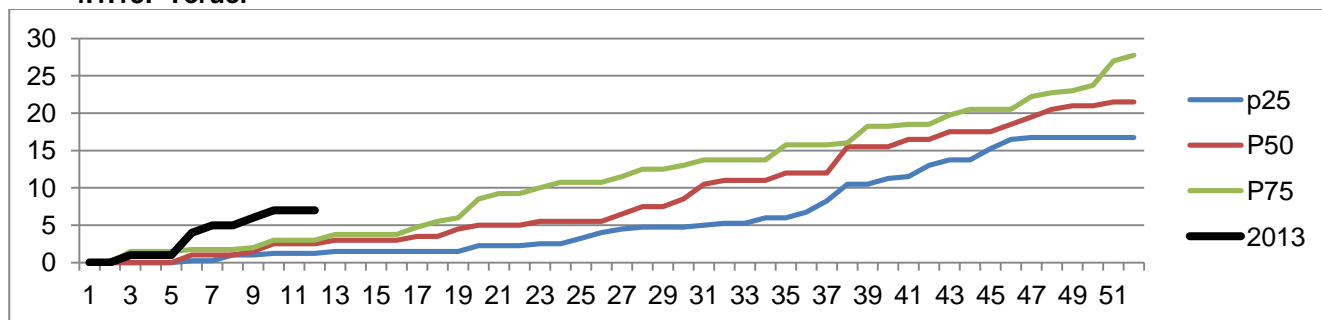
10

#### 4.1.12. Tello



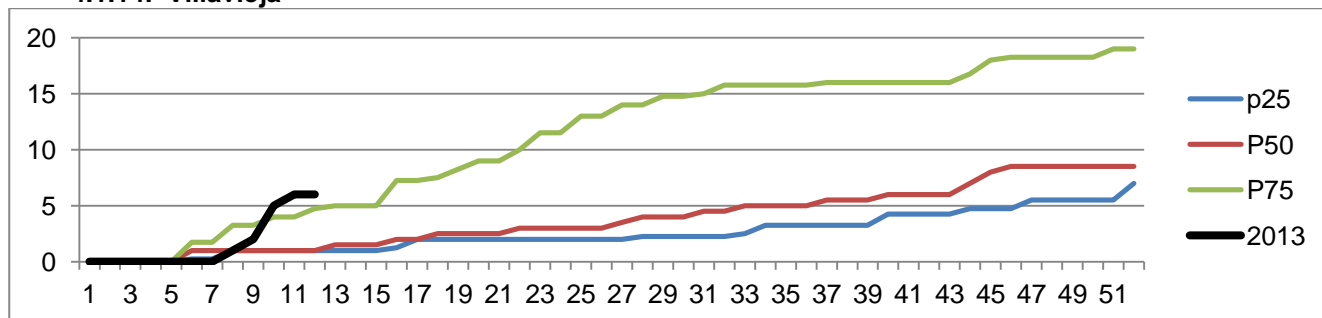
Durante todo el transcurso del año, el municipio de Tello ha permanecido en zona de brote, acumula 11 casos, aunque desde la semana epidemiológica 7 sólo ha notificado un caso.

#### 4.1.13. Teruel



El municipio de Teruel, desde la semana epidemiológica 6, se ha encontrado en zona de brote.

#### 4.1.14. Villavieja



El municipio de Villavieja entra en zona de brote desde la semana epidemiológica 10 con 6 casos notificados acumulados.



*"Haciendo el Cambio"*

CARRERA 4 CALLE 8 Esquina; PBX 8671300 Neiva-Huila  
[www.huila.gov.co](http://www.huila.gov.co); twitter: @HuilaGob; [www.facebook.com/huilagob](https://www.facebook.com/huilagob)

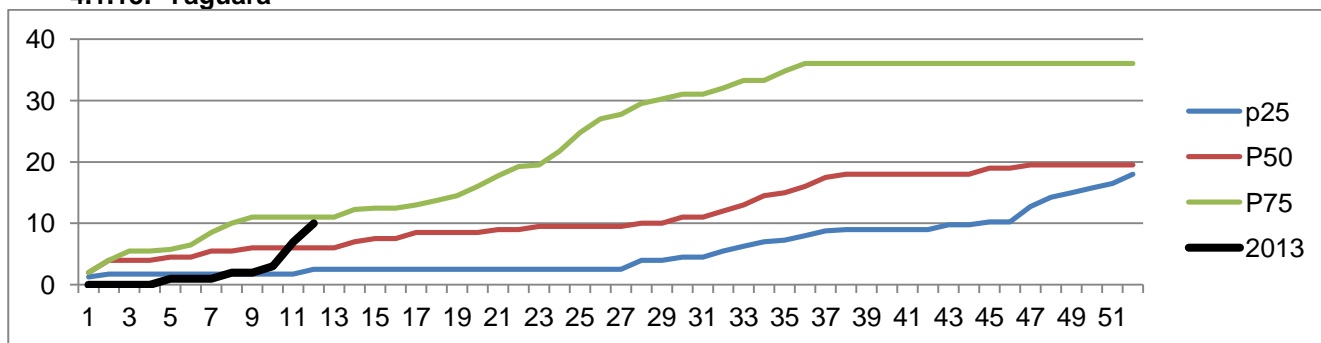




## GOBERNACION DEL HUILA

### Secretaria de Salud Departamental

#### 4.1.15. Yaguará



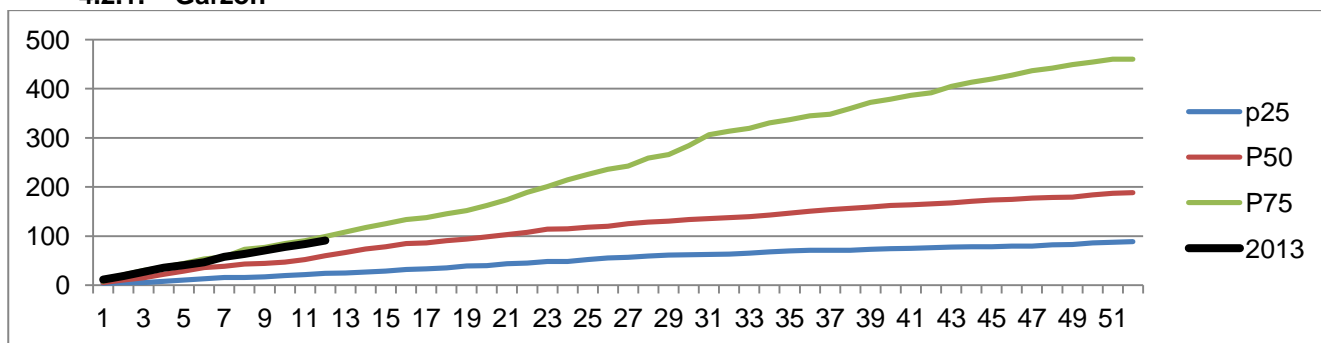
De acuerdo al canal endémico acumulativo de Yaguará, en la semana epidemiológica 11 ingresa a zona de alerta con un acumulado de 7 casos.

#### 4.2. Zona Centro

En la zona centro 4 municipios se encuentran en brote, 2 municipios en alerta incluido Garzón y 2 municipios en zona de éxito.

Municipio	Zona del canal endémico
Garzón	ALERTA
Agrado	BROTE
Altamira	EXITO
Gigante	ALERTA
Guadalupe	BROTE
Pital	BROTE
Suaza	BROTE
Tarqui	ÉXITO

#### 4.2.1. Garzón



El municipio de Garzón ha fluctuado entre la zona de alerta y de brote en las primeras semanas del año. En la semana epidemiológica 12 continúa en zona de alerta con 91 casos notificados, muy cerca de la zona de brote.



## GOBERNACION DEL HUILA

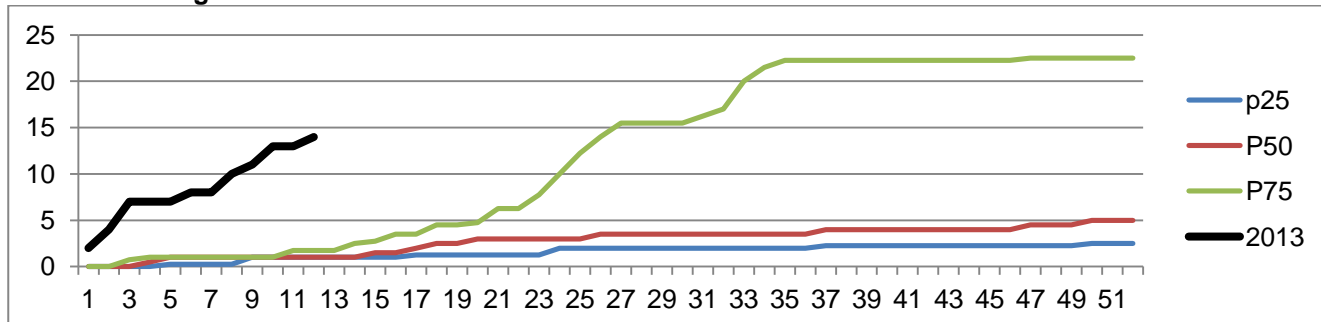
### Secretaria de Salud Departamental

#### 4.2.2. Altamira

El municipio de Altamira reporta un caso en la semana epidemiológica 12 y se encuentra en zona de éxito.

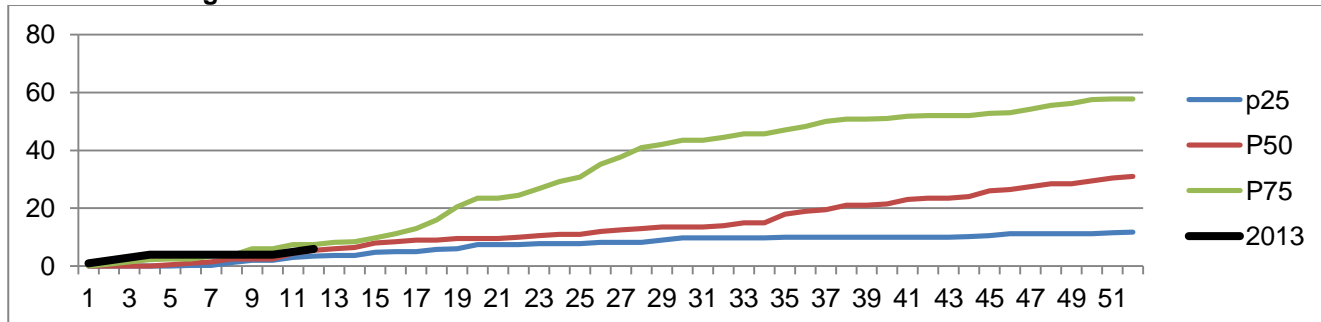
12

#### 4.2.3. Agrado



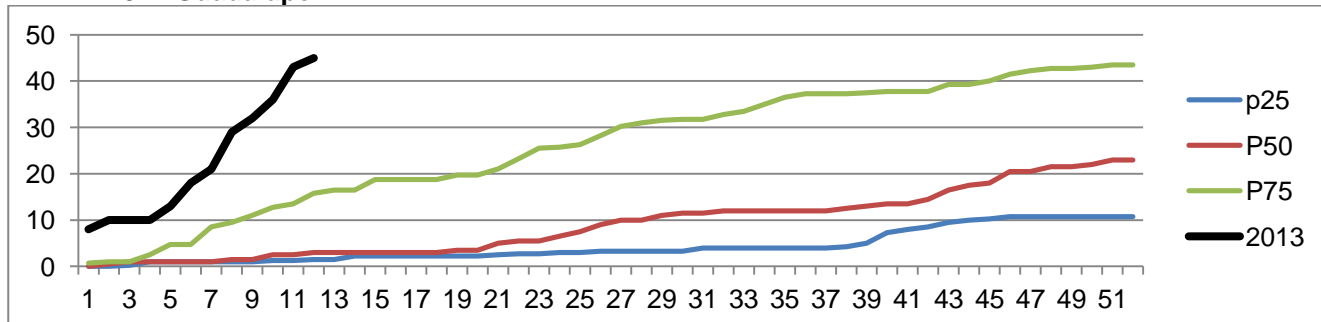
El municipio de Agrado ha permanecido en zona de brote durante todo el año. Acumula 15 casos, con un último caso notificado en la semana epidemiológica 12.

#### 4.2.4. Gigante



Durante las primeras 8 semanas epidemiológicas, el municipio de Gigante estuvo en zona de brote y a partir de la semana epidemiológica 9 ha permanecido en zona de alerta hasta la semana 12.

#### 4.2.5. Guadalupe



El municipio de Guadalupe ha estado en zona de brote durante todo el año.



*"Haciendo el Cambio"*

CARRERA 4 CALLE 8 Esquina; PBX 8671300 Neiva-Huila  
[www.huila.gov.co](http://www.huila.gov.co); twitter: @HuilaGob; [www.facebook.com/huilagob](https://www.facebook.com/huilagob)

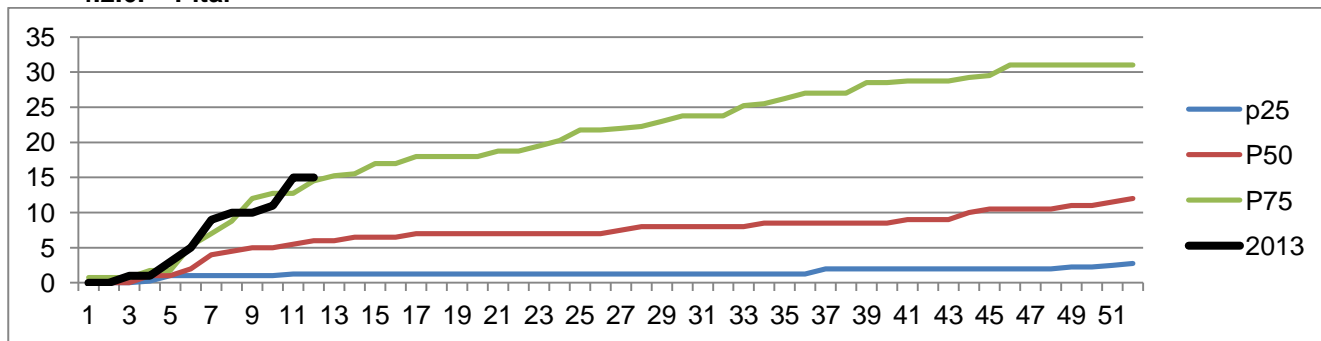




## GOBERNACION DEL HUILA

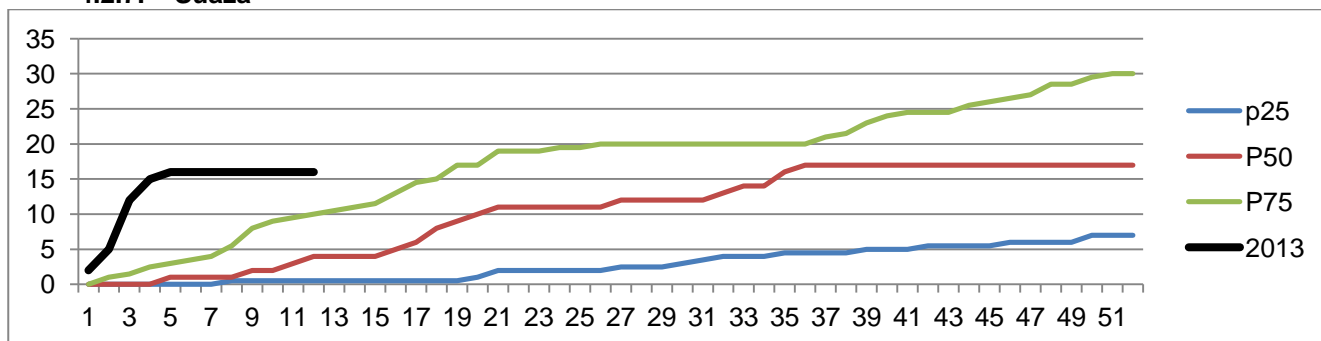
### Secretaria de Salud Departamental

#### 4.2.6. Pital



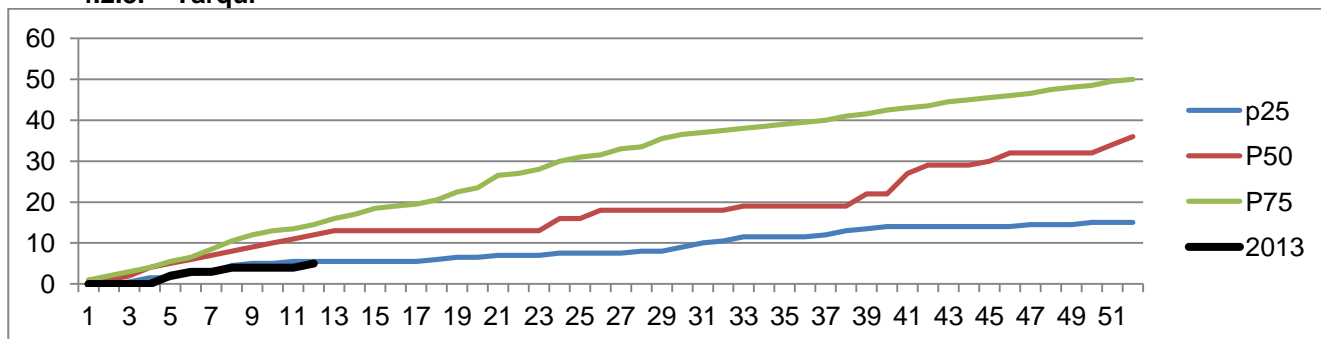
El municipio del Pital estuvo en brote en las semanas epidemiológicas 7 y 8 e ingresa nuevamente para la semana 11 a zona de brote y continúa en la brote para la semana 12.

#### 4.2.7. Suaza



Suaza se ha encontrado en zona de brote durante todo el transcurso del año 2013. Sin embargo, desde la semana epidemiológica 6 no presenta casos nuevos.

#### 4.2.8. Tarqui



El municipio de Tarqui ha permanecido en zona de éxito y de seguridad durante el transcurso del año. Acumula 5 casos para la semana epidemiológica 12.



## GOBERNACION DEL HUILA

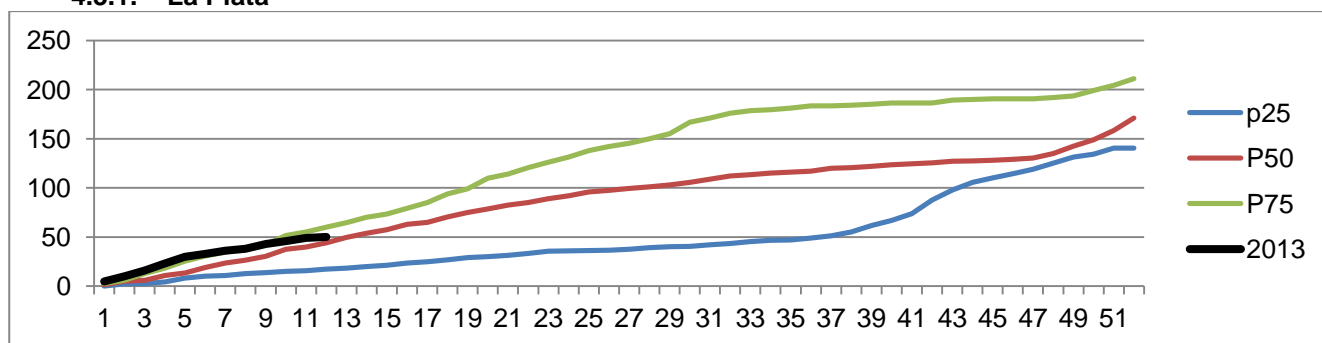
### Secretaria de Salud Departamental

#### 4.3. Zona Occidente

En la zona occidente 2 municipios se encuentran en brote, 2 en zona de alerta y 1 en zona de éxito.

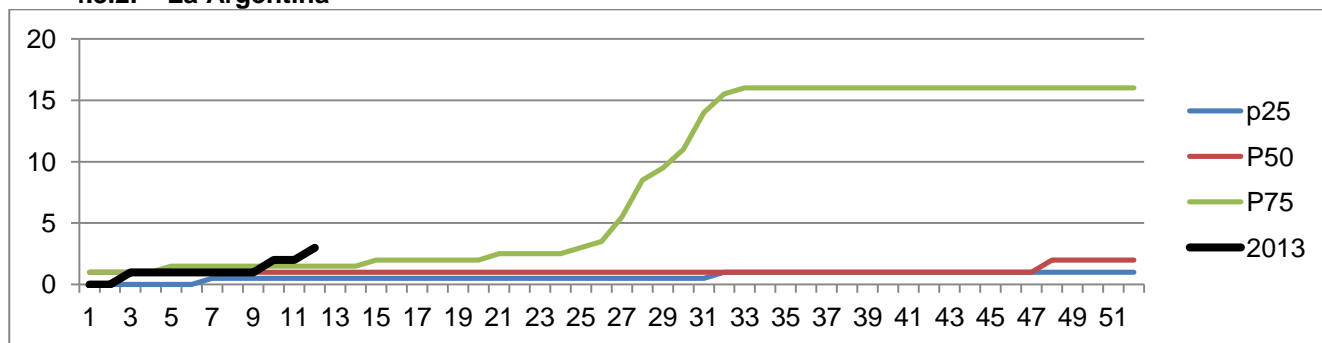
Municipio	Zona del canal endémico
La Plata	ALERTA
La Argentina	BROTE
Nátaga	ÉXITO
Paicol	ALERTA
Tesalia	BROTE

##### 4.3.1. La Plata



Durante el transcurso del año el municipio de La Plata y después de ajustes ha fluctuado entre zona de brote y zona de alerta. En la semana epidemiológica 11 entra nuevamente a zona de alerta y sale de zona de brote, continúa en alerta para la semana 12.

##### 4.3.2. La Argentina



Con un acumulado de 3 casos para la semana epidemiológica 12, el municipio de La Argentina permanece en zona de brote desde la semana 11.

##### 4.3.3. Nátaga

Durante 2013 no se han notificado casos en el municipio de Nátaga.



*"Haciendo el Cambio"*

CARRERA 4 CALLE 8 Esquina; PBX 8671300 Neiva-Huila  
[www.huila.gov.co](http://www.huila.gov.co); twitter: @HuilaGob; [www.facebook.com/huilagob](https://www.facebook.com/huilagob)

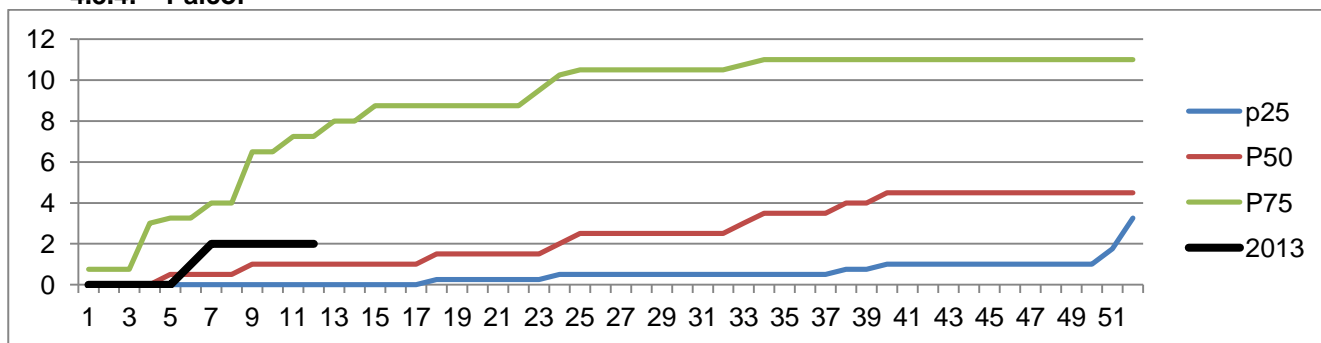




## GOBERNACION DEL HUILA

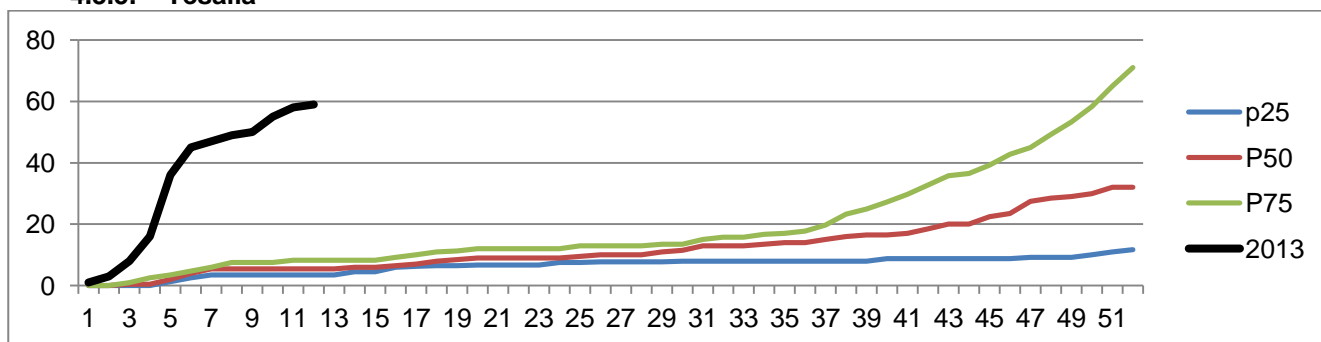
### Secretaria de Salud Departamental

#### 4.3.4. Paicol



Con 2 casos acumulados a la semana epidemiológica 12, el municipio de Paicol, se ubica en zona de alerta.

#### 4.3.5. Tesalia



El municipio de Tesalia se encuentra en zona de brote desde la primera semana epidemiológica del año y continúa notificando casos semana a semana, aunque ha disminuido la pendiente de la curva, situación favorable.

#### 4.4. Zona Sur

En la zona sur Pitalito se encuentra en brote, junto con otros 3 municipios, 2 municipios están en alerta, 2 en zona de seguridad y 1 en zona de éxito.

Municipio	Zona del canal endémico
Pitalito	BROTE
Acevedo	ALERTA
Elías	ALERTA
Isnos	BROTE
Oporapa	BROTE
Palestina	SEGURIDAD
Saladoblanco	ALERTA
San Agustín	SEGURIDAD
Timaná	SEGURIDAD



*“Haciendo el Cambio”*

CARRERA 4 CALLE 8 Esquina; PBX 8671300 Neiva-Huila  
[www.huila.gov.co](http://www.huila.gov.co); twitter: @HuilaGob; www.facebook.com/huilagob



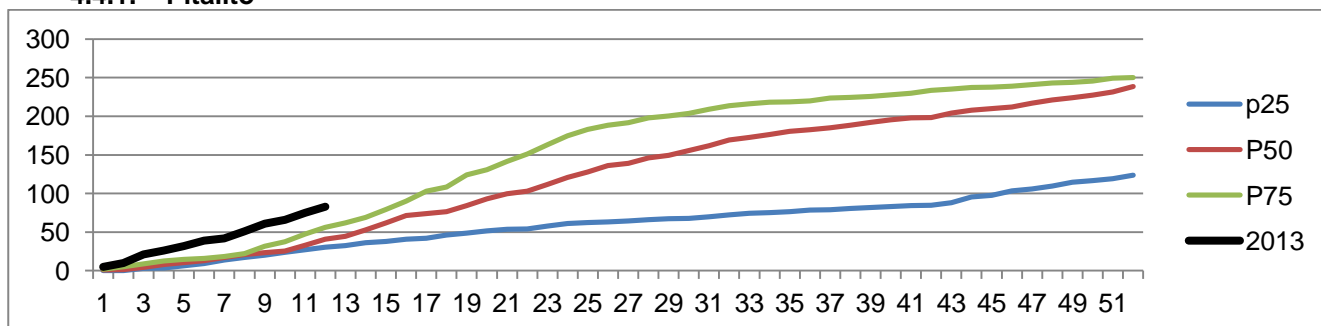




## GOBERNACION DEL HUILA

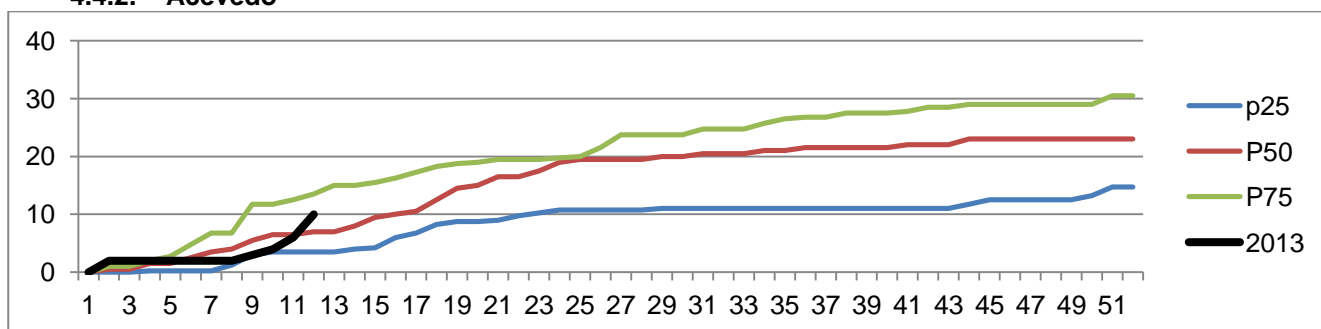
### Secretaria de Salud Departamental

#### 4.4.1. Pitalito



El municipio de Pitalito se ha encontrado en zona de brote desde el inicio del año acumulando 83 casos entre confirmados y probables para la semana epidemiológica 12.

#### 4.4.2. Acevedo

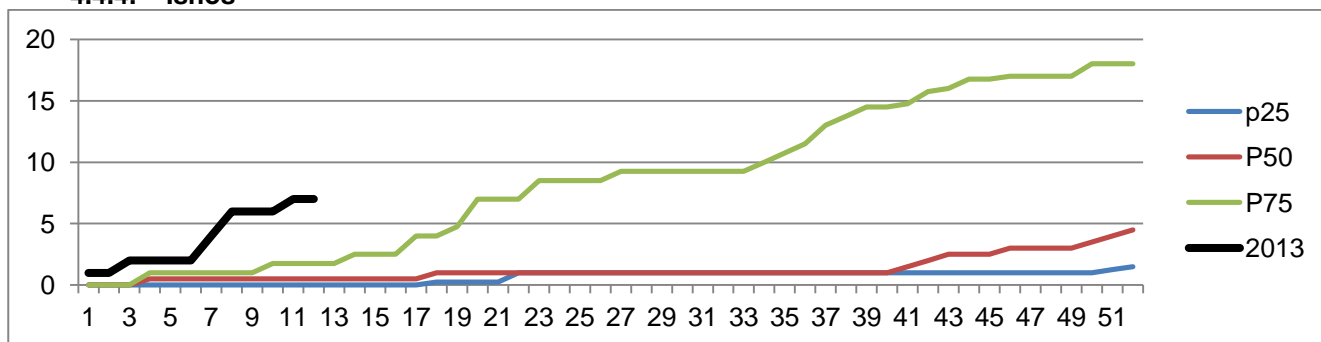


Para la semana epidemiológica 12, Acevedo acumula 10 casos y entra a zona de alerta.

#### 4.4.3. Elías

A la semana epidemiológica 10 del año en curso se ha presentado un solo caso y lo ubica en zona de alerta.

#### 4.4.4. Isnos



Con un acumulado de 6 casos entre probables y confirmados, el año, lo ubica en zona de brote.



## GOBERNACION DEL HUILA

### Secretaria de Salud Departamental

#### 4.4.5. Oporapa

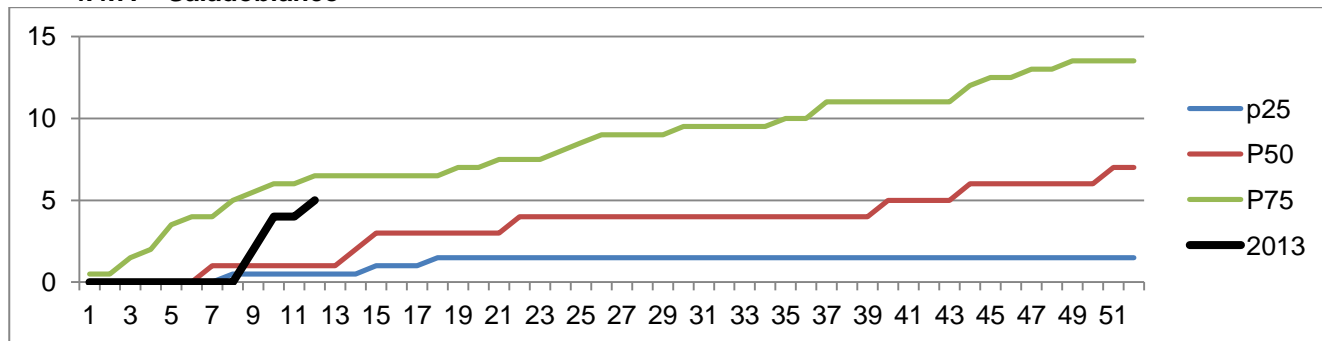
El municipio de Oporapa con 3 casos en el transcurso del año lo ubica en brote, uno de los casos se descartó acumulando entonces sólo 2 casos. Históricamente el municipio de Oporapa es el de menor número de casos reportados a nivel departamental.

17

#### 4.4.6. Palestina

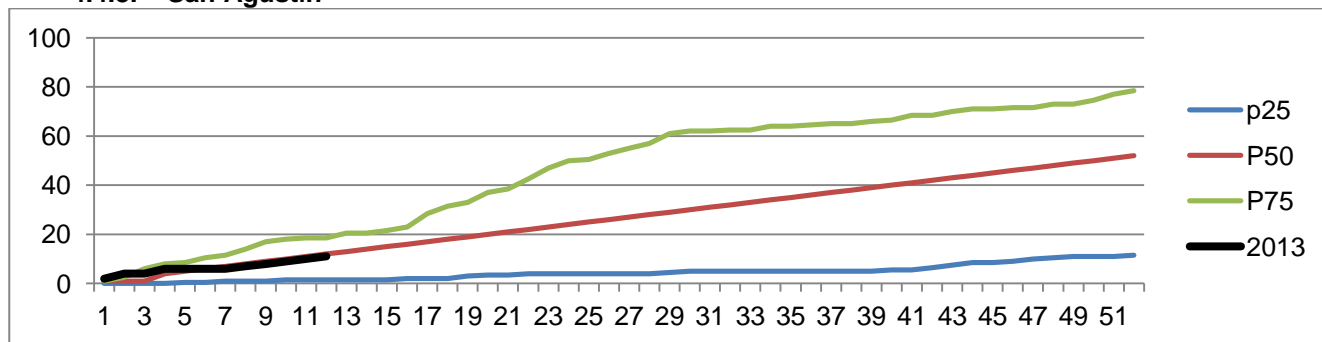
En Palestina, a la semana epidemiológica 10 se han presentado 2 casos, uno de ellos se descarta, y para la semana epidemiológica 12, se ubica en zona de seguridad.

#### 4.4.7. Salado blanco



El municipio de Salado blanco acumula 5 casos y se ubica en zona de alerta, con tendencia a acercarse a la zona de brote. Hasta la semana epidemiológica 8 no había notificado casos y en las últimas 4 semanas ha notificado nuevos eventos.

#### 4.4.8. San Agustín



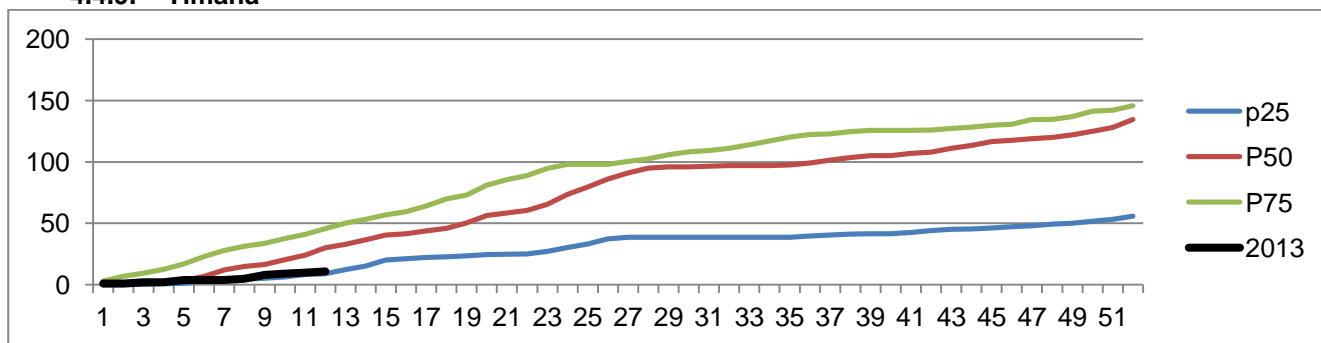
San Agustín ha permanecido durante el 2013 en zona de seguridad desde la semana epidemiológica 6, acumula 11 casos para la semana epidemiológica 12 y viene presentando semana a semana nuevos casos reportados.



## GOBERNACION DEL HUILA

Secretaria de Salud Departamental

### 4.4.9. Timaná



Timaná ha tenido una presentación de casos durante el año que lo ubica en zona de seguridad. Acumula 11 casos para la semana epidemiológica 12.



**GOBERNACION DEL HUILA**  
Secretaria de Salud Departamental

**COMPORTAMIENTO DEL DENGUE POR SEMANAS EPIDEMIOLOGICAS – HUILA Y MUNICIPIOS 2013**

ZONA	MUNICIPIO	SEMANAS EPIDEMIOLOGICAS																																																			
		1	2	3	4	5	6	7	8	9	10	11	12	13	14	15	16	17	18	19	20	21	22	23	24	25	26	27	28	29	30	31	32	33	34	35	36	37	38	39	40	41	42	43	44	45	46	47	48	49	50	51	52
Norte	Neiva	S	A	S	S	A	E	A	S	S	B	B	B																																								
	Alpe	E	A	B	B	B	B	B	B	B	B	B	B																																								
	Algeciras	E	S	A	A	A	S	B	A	B	B	B	B																																								
	Baraya	E	E	E	A	A	B	B	B	B	B	B	B																																								
	Campoalegre	A	A	A	A	A	A	A	A	A	A	B	B																																								
	Colombia	E	E	E	B	B	B	B	B	B	B	B	B																																								
	Hobo	B	B	A	A	A	B	B	B	B	B	B	B																																								
	Iquira	E	E	E	E	E	E	E	E	E	E	E	E																																								
	Palermo	E	S	A	S	S	S	S	A	A	A	A	A																																								
	Rivera	E	A	A	A	B	A	A	A	A	A	A	A																																								
	Santa María	E	E	E	E	E	E	E	E	E	E	E	E	S																																							
	Tello	B	A	B	B	B	B	B	B	B	B	B	B	B																																							
	Teruel	E	E	A	A	A	B	B	B	B	B	B	B	B																																							
Villavieja	E	E	E	E	E	E	E	E	E	A	B	B	B																																								
Yaguará	E	E	E	E	E	E	E	S	S	S	A	A																																									
Centro	Garzón	B	A	A	A	A	A	B	A	A	A	A	A																																								
	Agrado	B	B	B	B	B	B	B	B	B	B	B	B																																								
	Altamira	E	E	E	E	E	E	E	E	E	E	S	E																																								
	Gigante	B	B	B	B	B	B	B	B	A	A	A	A																																								
	Guadalupe	B	B	B	B	B	B	B	B	B	B	B	B																																								
	Pital	E	E	B	S	B	A	B	B	A	A	B	B																																								
	Suaza	B	B	B	B	B	B	B	B	B	B	B	B																																								
	Tarqui	E	E	E	E	S	S	E	E	E	E	E	E																																								
	Occidente	La Plata	B	B	B	B	B	B	B	A	B	A	A	A																																							
La Argentina		E	E	S	S	S	S	S	S	S	B	B	B																																								
Nátaga		E	E	E	E	E	E	E	E	E	E	E	E																																								
Paicol		E	E	E	E	E	A	A	A	A	A	A	A																																								
Tesalia		B	B	B	B	B	B	B	B	B	B	B	B																																								
Pitalito		B	B	B	B	B	B	B	B	B	B	B	B																																								
Sur	Acevedo	E	B	B	A	A	S	S	S	E	S	S	A																																								
	Elias	E	E	B	B	B	B	B	B	A	A	A	A																																								
	Isnos	B	B	B	B	B	B	B	B	B	B	B	B																																								
	Oporapa	E	E	E	E	E	E	B	B	B	B	B	B																																								
	Palestina	E	B	B	B	B	A	A	A	A	A	S	S																																								
	Saladoblanco	E	E	E	E	E	E	E	E	A	A	A	A																																								
	San Agustín	B	B	A	A	A	S	S	S	S	S	S	S																																								
	Timaná	A	A	A	A	A	S	E	S	S	S	S	S																																								
	HUILA	A	A	A	A	A	A	A	A	A	A	A	B	A																																							

Convenciones:



Zona de Éxito



Zona de Seguridad



Zona de Alerta



Zona de Brote

*“Haciendo el Cambio”*

CARRERA 4 CALLE 8 Esquina; PBX 8671300 Neiva-Huila

[www.huila.gov.co](http://www.huila.gov.co); twitter: @HuilaGob; [www.facebook.com/huilagob](http://www.facebook.com/huilagob)





## GOBERNACION DEL HUILA

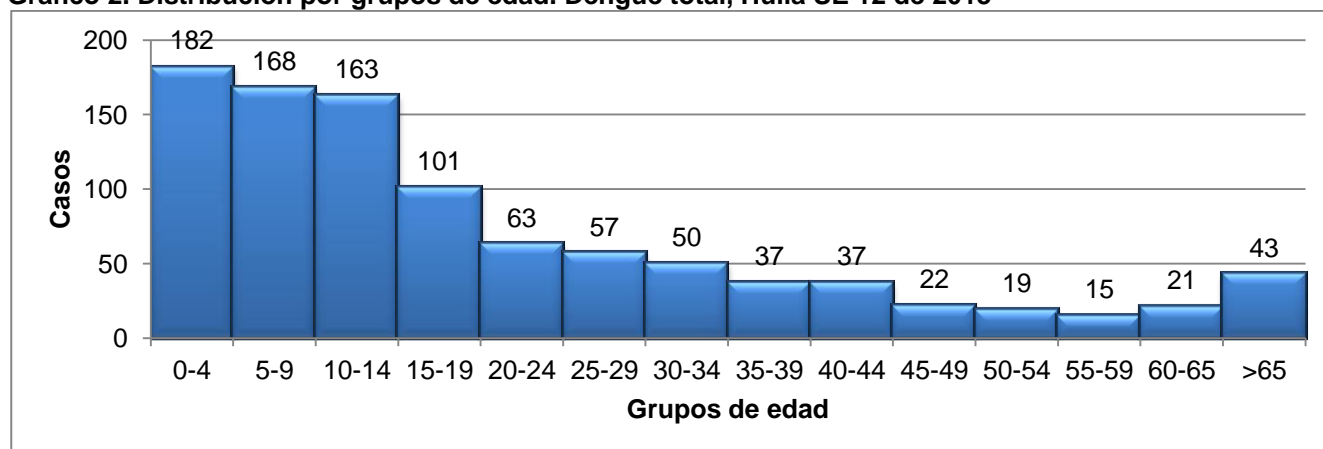
### Secretaria de Salud Departamental

En la tabla anterior se resume el comportamiento del evento en el canal endémico por cada municipio y semana a semana. Las convenciones se presentan en la parte inferior de la tabla

20

#### 5. DISTRIBUCION DE CASOS POR GRUPOS DE EDAD

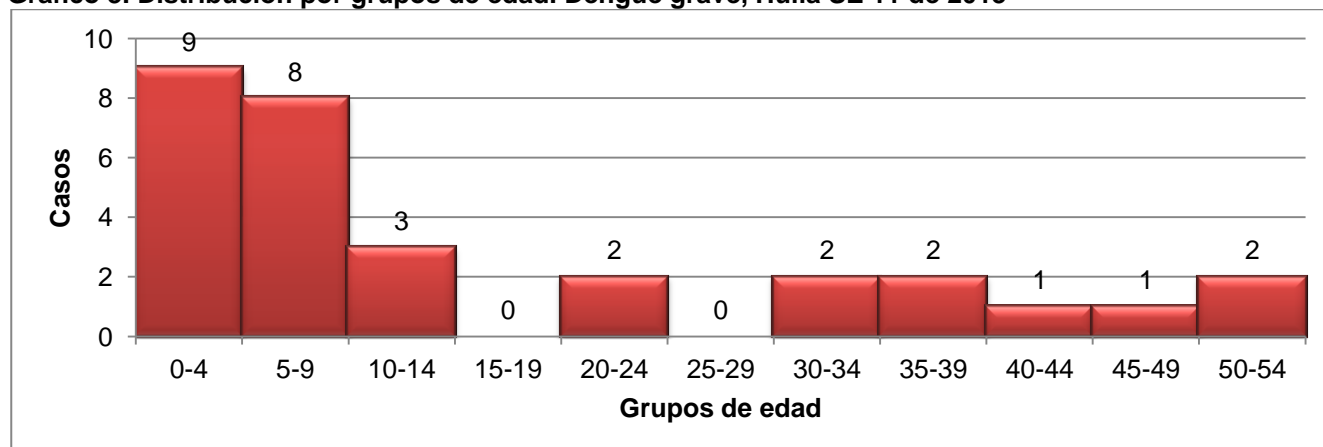
**Gráfico 2. Distribución por grupos de edad. Dengue total, Huila SE 12 de 2013**



Fuente: SIVIGILA.

Es importante señalar que aunque las poblaciones más afectadas continúan siendo los niños y adolescentes con un 52% de los casos en menores de 14 años, se presentan casos de la enfermedad en todos los grupos de edad. En cuanto el género, la enfermedad ha afectado en un 55% a hombres y en 45% a mujeres.

**Gráfico 3. Distribución por grupos de edad. Dengue grave, Huila SE 11 de 2013**



Fuente: SIVIGILA.

El 67% de los casos de dengue grave se han presentado en el rango de edad de 0 a 14 años. Los casos notificados en el grupo de 15 a 19 años fueron descartados.

*“Haciendo el Cambio”*

CARRERA 4 CALLE 8 Esquina; PBX 8671300 Neiva-Huila  
[www.huila.gov.co](http://www.huila.gov.co); twitter: @HuilaGob; [www.facebook.com/huilagob](https://www.facebook.com/huilagob)





## GOBERNACION DEL HUILA

### Secretaria de Salud Departamental

#### 6. DISTRIBUCION POR ASEGURAMIENTO

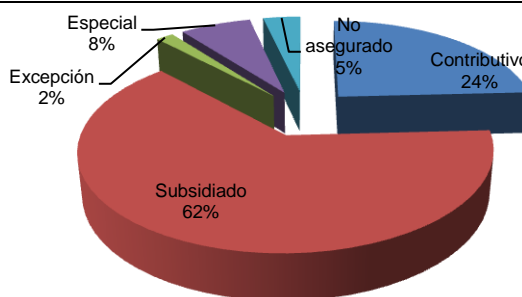
En el comportamiento del evento por régimen de seguridad social se observa una similitud con el aseguramiento en el departamento del Huila

21

**Tabla 2. Seguridad social. Dengue, Huila 2013.**

Tipo de aseguramiento	Total	Porcentaje
Contributivo	236	24%
Subsidiado	606	62%
Excepción	15	2%
Especial	74	8%
No asegurado	47	5%
Total general	837	100%

Fuente: SIVIGILA.



El régimen que más casos aporta a la notificación es el subsidiado, seguido por el contributivo y el especial. Los vinculados o no asegurados aportan el 5% a la notificación departamental.

#### 7. MORTALIDAD Y LETALIDAD

Durante el transcurso del presente año se ha presentado un evento de mortalidad procedente de Neiva. Hasta la semana 13 se han presentado 30 casos de dengue grave, después de ajustes, aumentando la letalidad a 3,3% en el nivel departamental. En el municipio de Neiva se han notificado 9 casos de dengue grave, para una letalidad en el municipio del 11,1%.

En la semana epidemiológica 10 se notificó un nuevo caso de probable mortalidad por dengue. Aún están pendientes los resultados de laboratorio del INS y la unidad de análisis para su confirmación o descarte.

#### 8. CONCLUSIONES

- ✓ A la semana epidemiológica 13 en el departamento del Huila se han presentado 978 casos de dengue, de los cuales 30 corresponden a la presentación clínica dengue grave con un caso de mortalidad.
- ✓ El departamento del Huila ingresó a zona de brote en la semana epidemiológica 11 y volvió a entrar a zona de alerta para la semana epidemiológica 12.
- ✓ El municipio de Neiva una vez realizados los ajustes de la semana 10, entró a zona de brote y continuó en zona de brote para la semana epidemiológica 12, completa 3 semanas consecutivas en brote.



*“Haciendo el Cambio”*

CARRERA 4 CALLE 8 Esquina; PBX 8671300 Neiva-Huila  
[www.huila.gov.co](http://www.huila.gov.co); twitter: @HuilaGob; [www.facebook.com/huilagob](http://www.facebook.com/huilagob)





## GOBERNACION DEL HUILA

### Secretaria de Salud Departamental

- ✓ Los municipios de Tesalia y Guadalupe continúan con la mayor tasa a nivel departamental con 1110 y 907 casos por 100.000 habitantes respectivamente. Altamira y Santa María presentaron casos en la semana 10, siendo ahora Nátaga el único municipio del departamento que no ha presentado casos.
- ✓ Mención especial merece el municipio de Suaza, controlando el brote desde la semana epidemiológica 6, sin volver a presentar casos.
- ✓ A nivel departamental se han notificado 1478 casos de dengue y 54 de dengue grave.
- ✓ De acuerdo a los canales endémicos, se encuentran en zona de brote actualmente 19 municipios, 10 en zona de alerta, 4 en zona de seguridad y 4 en zona de éxito.
- ✓ El dengue continúa su afectación principalmente en la población infantil con un 52% de los casos en población menor de 14 años y 55% para los casos de dengue grave.
- ✓ La distribución de los casos por aseguramiento se corresponde con el porcentaje de aseguramiento en el departamento y su tendencia ha permanecido estable en el transcurso del año, sin cambios notables.

22

## 9. RECOMENDACIONES

- ✓ Se debe continuar con la aplicación de las recomendaciones dadas por la Circular Conjunta Externa 08 de 2013 del Ministerio de Salud y Protección Social y el Instituto Nacional de Salud para la Intensificación de las acciones de vigilancia, prevención, atención y control del dengue y dengue grave en Colombia.
- ✓ Realizar o continuar realizando los ajustes correspondientes a los casos de acuerdo a los resultados de laboratorio.
- ✓ Los ajustes de confirmación o descarte por laboratorio sólo deben realizarse junto con el ingreso de los datos de laboratorio para contar con el soporte del resultado de las pruebas realizadas en el SIVIGILA:
- ✓ Los municipios que sólo cuentan con instituciones de primer nivel y en especial el municipio de Guadalupe deben realizar revisión a sus casos de dengue grave y realizar los ajustes de descarte correspondientes, teniendo en cuenta que esta forma de la enfermedad es más habitual que se identifique en niveles de complejidad superior.
- ✓ Los municipios deben continuar con la elaboración y el envío de los planes de contingencia, especialmente los que han permanecido entre zonas de brote y alerta.

**Elaboró:** Carlos Andrés Montalvo Arce

**Grupo:** Vigilancia en salud pública

**Área:** Salud Pública

**Fuente:** SIVIGILA



*“Haciendo el Cambio”*

CARRERA 4 CALLE 8 Esquina; PBX 8671300 Neiva-Huila

[www.huila.gov.co](http://www.huila.gov.co); twitter: @HuilaGob; [www.facebook.com/huilagob](https://www.facebook.com/huilagob)

