

**BOLETIN EPIDEMIOLOGICO DENGUE: SEMANA 29 (14 al 20 de julio) de 2013  
DEPARTAMENTO DEL HUILA**

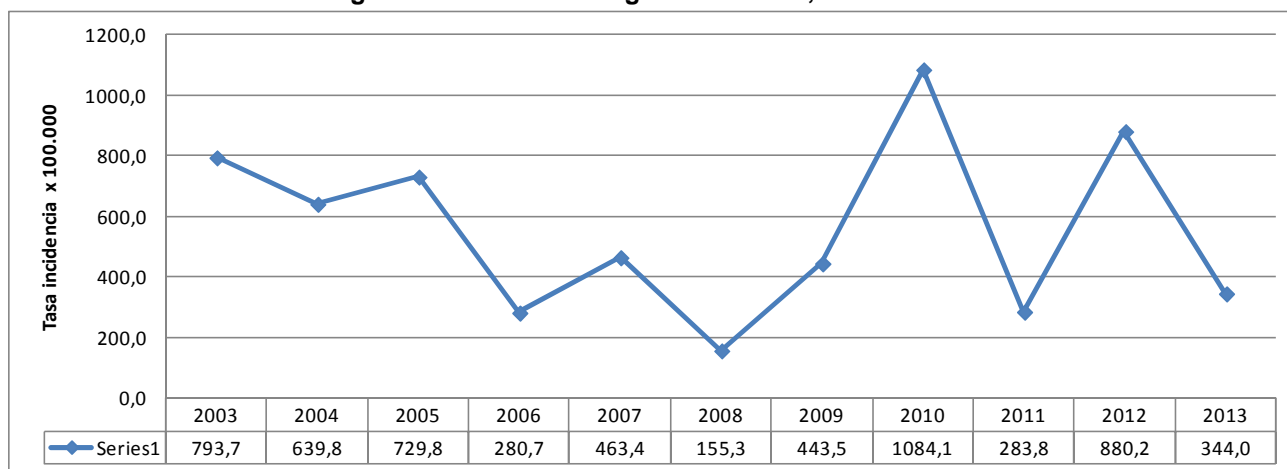
**CONTENIDO**

<b>1. TENDENCIA</b>	<b>1</b>
<b>2. CANAL ENDEMICO PARA EL DEPARTAMENTO</b>	<b>3</b>
<b>3. CASOS Y TASAS POR MUNICIPIO</b>	<b>4</b>
<b>4. NOTIFICACION POR INSTITUCIONES Y AJUSTES</b>	<b>6</b>
<b>5. CANALES ENDEMICOS POR ZONAS Y MUNICIPIO</b>	<b>8</b>
<b>6. DISTRIBUCION DE CASOS POR GRUPOS DE EDAD</b>	<b>20</b>
<b>7. DISTRIBUCION POR ASEGURAMIENTO</b>	<b>21</b>
<b>9. MORTALIDAD Y LETALIDAD</b>	<b>22</b>
<b>10. CONCLUSIONES</b>	<b>22</b>
<b>11. RECOMENDACIONES</b>	<b>22</b>

## 1. TENDENCIA

En los últimos 10 años el dengue ha sido un problema de salud pública para el departamento, con una media de 3594 casos y una mediana de 3329 casos, teniendo como año crítico el 2010 con un total de 7028 casos.

**Figura 1. Tendencia dengue en el Huila, 2003 a 2013.**



Fuente: SIVIGILA

Se evidencian los años críticos del 2010 y el 2012 con una tasa de incidencia superior a los demás años, en el año 2003 la incidencia alcanzó casi los 800 casos por cien mil habitantes y persistió alta hasta 2006, muy cercana al brote de 2012, es decir que aunque los años 2010 y 2012 han sido los más críticos, el dengue es un evento endémico, con brotes que pueden durar varios años si no se controlan de manera oportuna y continua.



Certificado  
No. GP 019-1

**“Unidad Regional”**

CARRERA 4 CALLE 8 Esquina; PBX 8671300 Neiva-Huila  
[www.huila.gov.co](http://www.huila.gov.co); twitter: @HuilaGob; [www.facebook.com/huilagob](https://www.facebook.com/huilagob)



**Tabla 1. Incidencia acumulada en los municipios: media, mediana. 2007 a 2013.**

Municipios	tasa 2007	tasa 2008	tasa 2009	tasa 2010	tasa 2011	tasa 2012	tasa 2013	Media	Mediana
Tesalia	160,3	276,7	1525,2	3151,6	210,6	949,7	2088,8	1045,7	949,7
Hobo	258,1	118	273,1	832,5	153,7	878,2	1516,6	419	273,1
Guadalupe	394	164,4	101,8	988,9	540,8	1770,1	1144,4	660	540,8
Timaná	1902,5	246,5	445,5	2320	1962,2	2071,7	721,8	1491,4	1902,5
Agrado	589,5	41,4	81,6	40,2	118,8	1504,5	713,9	396	118,8
Paicol	617	232,9	137,2	942,5	0	173,3	681,7	350,5	232,9
Garzón	794,5	239,1	233,4	1839,6	253,7	1315,1	649,8	779,2	590,5
Colombia	217,9	343,8	0	125,8	1200,8	327,1	606,1	369,2	327,1
Pital	44,6	43,9	108,1	404,6	735	805,8	570,5	357	404,6
Aipe	77	44,8	151,9	1297,3	428,5	1987,1	525,4	664,4	428,5
Rivera	364,1	84,1	454	871,3	657,4	1950	520,9	730,2	520,9
Suaza	490,9	0	109,1	688,7	257,5	850,4	462,1	399,4	462,1
Villavieja	940,7	163,5	285,8	897,2	285,4	407,2	447,3	496,6	407,2
Iquira	745,7	166,7	961,5	3488,9	968	884,2	421,1	1202,5	884,2
La Plata	992,8	149	883,2	2029,2	599,3	577,7	407,4	871,9	599,3
<b>HUILA</b>	<b>459,4</b>	<b>154</b>	<b>441</b>	<b>1086,9</b>	<b>280,6</b>	<b>874</b>	<b>344,0</b>	<b>549,3</b>	<b>441</b>
Acevedo	1239,6	391,8	246	586	106,4	446,9	317,1	502,8	391,8
Neiva	478,4	195,9	575,5	631,6	197,5	967,2	303,9	507,7	478,4
Teruel	387	96,1	452,7	685,6	2019,3	559,2	277,5	700	452,7
Saladoblanco	87,1	0	41,2	641,5	274,5	420,8	262,5	244,2	262,5
Yaguará	265,4	305,6	143,3	1328,6	571,2	247,3	257,5	476,9	265,4
Pitalito	382,5	51,1	357,2	2460,1	124,6	358,9	250,2	622,4	357,2
Palestina	112,3	54,9	53,7	1792,3	206,6	202,8	248,5	403,8	202,8
Elías	1065,7	88	86,9	1115,9	169,3	1502,5	247,1	671,4	247,1
Tarqui	806,6	418,1	0	1022,6	230,8	1652,6	224,2	688,5	418,1
Palermo	355,3	199,4	505,1	811,1	269	1154,2	191,6	549	355,3
Tello	137	100,9	330,7	113,8	607,8	1040,5	186,2	388,5	186,2
Baraya	320,2	105,7	62,7	744,9	717,1	507,2	180,9	409,6	320,2
Oporapa	32,3	0	30,4	59,1	28,7	0	163,1	25,1	30,4
Algeciras	244,2	75,6	74,6	1857,6	33,2	743,6	143,7	504,8	163,3
Nátaga	202,6	0	296	4345,7	144,4	0	140,5	831,5	144,4
Campoalegre	249,3	40,5	184,8	247	229,3	451,3	140,3	233,7	229,3
San Agustín	88,1	0	133,1	2007,1	869,6	575,1	135,2	612,2	171,2
Isnos	20,1	19,6	57,6	413,2	110,4	667,1	123,8	214,7	88,4
Altamira	238,8	0	38,4	1130,8	148,1	109	107,0	277,5	109
Santa María	385,3	0	33,9	633,8	559,4	162	96,1	295,7	162
Gigante	26,7	65	393,1	1381	102,9	266,4	69,5	372,5	102,9
La Argentina	25,6	0	48,3	704,2	22,8	44,5	43,4	140,9	25,6

Fuente: SIVIGILA y Proyecciones de población DANE 1985 a 2020

Tesalia es el municipio con la tasa de incidencia más alta hasta la semana epidemiológica 29 de 2013 junto con Hobo y Guadalupe este año superan las tasas promedio de los últimos años, En general el departamento y dos de los municipios grandes Neiva y Pitalito este año presentan una incidencia, menor que el promedio de los últimos años por los altos valores que se dieron en 2010 y 2012, los municipios Garzón y La Plata están presentando una mayor incidencia que el promedio.

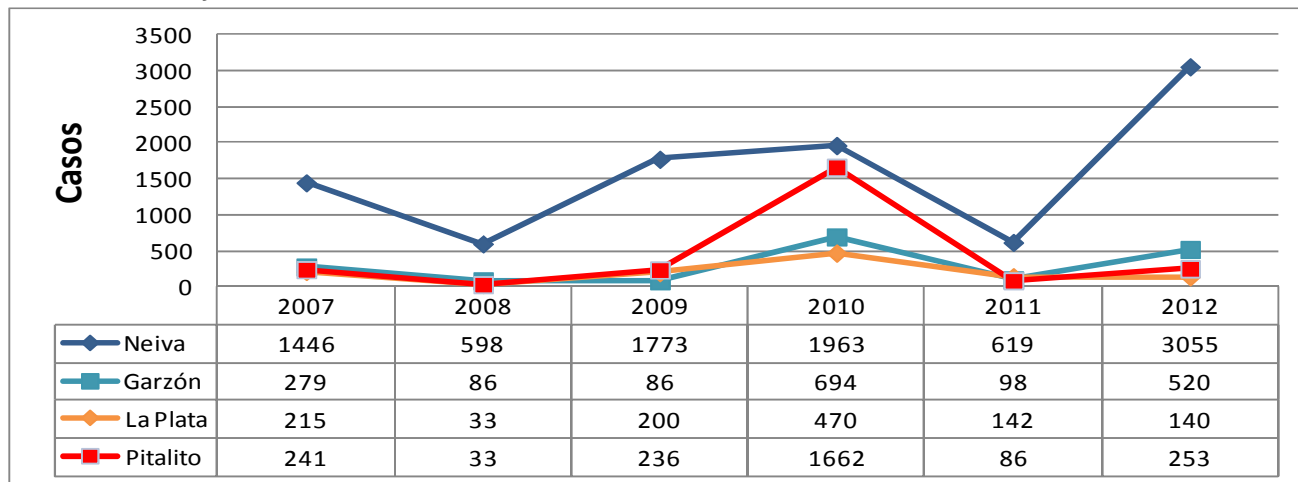


## “Unidad Regional”

CARRERA 4 CALLE 8 Esquina; PBX 8671300 Neiva-Huila  
[www.huila.gov.co](http://www.huila.gov.co); twitter: @HuilaGob; www.facebook.com/huilagob



**Figura 2. Comportamiento del dengue en los cuatro municipios principales del departamento: Neiva, Pitalito, Garzón y La Plata. 2007 a 2012.**

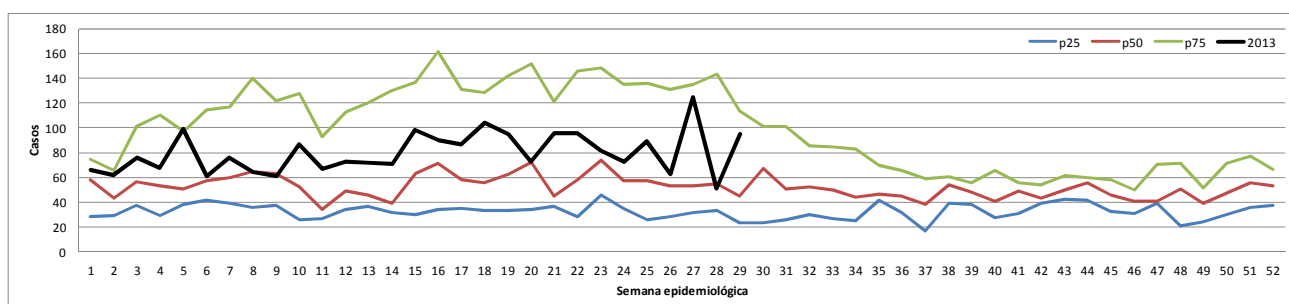


Fuente: SIVIGILA

## 2. CANAL ENDEMICO PARA EL DEPARTAMENTO

Con base en la información reportada por el SIVIGILA a semana epidemiológica 28 con los ajustes de la semana 29, se presenta el siguiente canal endémico para el departamento.

**Figura 3. Canal endémico para dengue, Huila SE 29 de 2013**



Fuente: SIVIGILA.

Para la semana epidemiológica 29 el departamento continúa en zona de alerta según el canal epidemiológico.



**“Unidad Regional”**

CARRERA 4 CALLE 8 Esquina; PBX 8671300 Neiva-Huila  
[www.huila.gov.co](http://www.huila.gov.co); twitter: @HuilaGob; [www.facebook.com/huilagob](https://www.facebook.com/huilagob)



### 3. CASOS Y TASAS POR MUNICIPIO

En el departamento del Huila a la semana epidemiológica 29 se han presentado 2261 (97,4%) casos de dengue y 66 (2,6%) han ingresado o evolucionado a dengue grave, para una tasa de dengue total de 344,0 casos por 100.000 habitantes.

**Tabla 2. Casos de dengue, porcentaje y tasas por municipio. Huila a SE 29 de 2013**

Municipio de procedencia	Dengue Cod 210	Dengue Grave (220)	Dengue total	Población de referencia*	Porcentaje	Tasa por 100000 hab.
ACEVEDO	19		19	5992	0,82%	317,1
AGRADO	37		37	5183	1,59%	713,9
AIPE	81	1	82	15606	3,53%	525,4
ALGECIRAS	21	1	22	15311	0,95%	143,7
ALTAMIRA	3		3	2805	0,13%	107,0
BARAYA	8	1	9	4975	0,39%	180,9
CAMPOALEGRE	36		36	25660	1,55%	140,3
COLOMBIA	15		15	2475	0,65%	606,1
ELIAS	3		3	1214	0,13%	247,1
GARZON	259	4	263	40471	11,34%	649,8
GIGANTE	12		12	17258	0,52%	69,5
GUADALUPE	58		58	5068	2,50%	1144,4
HOB0	80		80	5275	3,45%	1516,6
IQUIRA	10		10	2375	0,43%	421,1
ISNOS (SAN JOSE DE ISNOS)	6	1	7	5654	0,30%	123,8
LA ARGENTINA	2		2	4611	0,09%	43,4
LA PLATA	100	1	101	24790	4,35%	407,4
NATAGA	3		3	2135	0,13%	140,5
NEIVA	939	28	967	318187	41,68%	303,9
OPORAPA	5	1	6	3679	0,26%	163,1
PAICOL	16		16	2347	0,69%	681,7
PALERMO	28	1	29	15133	1,25%	191,6
PALESTINA	5		5	2012	0,22%	248,5
PITAL	27	1	28	4908	1,21%	570,5
PITALITO	175	5	180	71934	7,76%	250,2
RIVERA	52	2	54	10367	2,33%	520,9
SALADOBLANCO	7		7	2667	0,30%	262,5
SAN AGUSTIN	15		15	11095	0,65%	135,2
SANTA MARIA	3		3	3123	0,13%	96,1
SUAZA	18	1	19	4112	0,82%	462,1
TARQUI	10	1	11	4906	0,47%	224,2
TELLO	12		12	6444	0,52%	186,2
TERUEL	12		12	4325	0,52%	277,5
TESALIA	103	8	111	5314	4,78%	2088,8
TIMANA	50	2	52	7204	2,24%	721,8
VILLAVIEJA	11		11	2459	0,47%	447,3
YAGUARA	19		19	7380	0,82%	257,5
HUILA	2261	59	2320	674454	100,00%	344,0

\* Según fuente DANE e INS.

Fuente: SIVIGILA.

A los doce municipios que aportan actualmente más casos Neiva, Garzón, Pitalito, Tesalia, La Plata, Aipe, Hobo, Rivera, Timaná, Guadalupe, Campo Alegre y Agrado, se deben sumar para aumentar la atención en las estrategias de vigilancia y control del dengue, los municipios que teniendo menos casos que los anteriores presentan casos de dengue grave como son Algeciras, Baraya, Isnos, Palermo, Suaza y Tarqui.

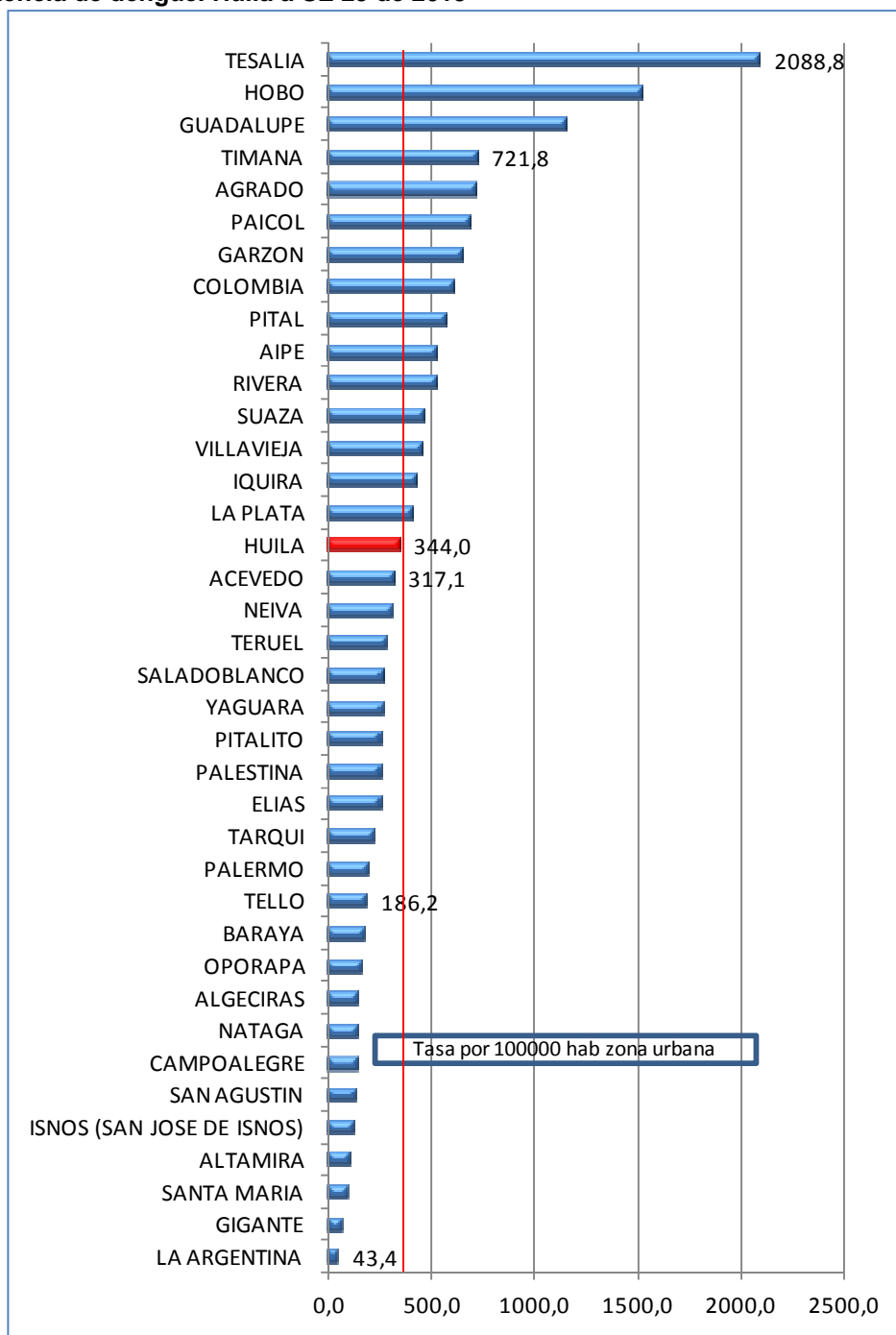


**“Unidad Regional”**

CARRERA 4 CALLE 8 Esquina; PBX 8671300 Neiva-Huila  
[www.huila.gov.co](http://www.huila.gov.co); twitter: @HuilaGob; www.facebook.com/huilagob



**Figura 4. Incidencia de dengue. Huila a SE 29 de 2013**



Fuente: SIVIGILA

Para la presente semana epidemiológica (29), el 40,5% (15 de 37) municipios, presentan tasas de incidencia mayor que la tasa de incidencia a nivel departamental.



### “Unidad Regional”

CARRERA 4 CALLE 8 Esquina; PBX 8671300 Neiva-Huila  
[www.huila.gov.co](http://www.huila.gov.co); twitter: @HuilaGob; [www.facebook.com/huilagob](https://www.facebook.com/huilagob)



#### 4. NOTIFICACION POR INSTITUCIONES Y AJUSTES

Se presenta a continuación el comportamiento de la notificación del evento por municipio con la relación de ajustes y su porcentaje con el propósito de ir evaluando el cumplimiento de la toma de muestras de laboratorio a nivel institucional, el cual debe alcanzar el 20% para dengue y 100% para dengue grave.

**Tabla 3. Notificación del evento dengue (210). Huila a SE 29 de 2013**

MUNICIPIO Y UNIDAD PRIMARIA GENERADORA DE DATOS	Confirmados Ingreso	Confirmados egreso	Corregidos	Descartados Laboratorio	Error digitación	Probables	Nexo epidemiológico	Total Casos	% Ajustes
<b>ACEVEDO</b>		3		7	1	15		26	42%
ESE HOSPITAL SAN FRANCISCO JAVIER		3		7	1	15		26	42%
<b>AGRADO</b>		1		3		29		33	12%
ESE HOSPITAL MUNICIPAL SAN ANTONIO DE AGRADO		1		3		29		33	12%
<b>AIPE</b>		37		11		28		76	63%
ESE HOSPITAL SAN CARLOS		37		11		28		76	63%
<b>ALGECIRAS</b>		16				5		21	76%
ESE HOSPITAL MUNICIPAL DE ALGECIRAS		16				5		21	76%
<b>ALTAMIRA</b>						1		1	0%
ESE HOSPITAL SAN ROQUE DE ALTAMIRA						1		1	0%
<b>BARAYA</b>		4			1	3		8	63%
ESE HOSPITAL TULIA DURAN DE BORRERO DE BARAYA		4			1	3		8	63%
<b>CAMPOALEGRE</b>		3		3		10		16	38%
ESE HOSPITAL DEL ROSARIO DE CAMPOALEGRE		3		3		10		16	38%
<b>COLOMBIA</b>		13		7		2		22	91%
ESE ANA SILVIA MALDONADO JIMENEZ		13		7		2		22	91%
<b>ELIAS</b>						2		2	0%
ESE HOSPITAL SAN FRANCISCO DE ASIS ELIAS HUILA						2		2	0%
<b>GARZON</b>	3	50	3	44	1	215		313	31%
CAJA DE COMPENSACION FAMILIAR IPS DEL HUILA						11		11	0%
CORPORACION IPS SALUDCOOP HUILA						5		5	0%
EMPRESA COOP DE SERVICIOS DE SALUD EMCOSALUD						1		1	0%
ESE MARIA AUXILIADORA DE GARZON		14		3		26		43	40%
ESP DISTRITO GARZÓN - SAGAR	2					2		2	0%
HOSPITAL DEPARTAMENTAL SAN VICENTE DE PAUL	1	36	3	41	1	170		251	32%
<b>GIGANTE</b>			1			6		7	14%
ESE HOSPITAL SAN ANTONIO DE GIGANTE			1			6		7	14%
<b>GUADALUPE</b>		26		3	6	34		69	51%
HOSPITAL MUNICIPAL NUESTRA SEÑORA DE GUADALUPE		26		3	6	34		69	51%
<b>HOBO</b>		27		4		20		51	61%
EMPRESA SOCIAL DEL ESTADO HOSPITAL LOCAL MUNICIPAL		27		4		20		51	61%
<b>IQUIRA</b>		6				3		9	67%
ESE HOSPITAL MARIA AUXILIADORA IQUIRA		6				3		9	67%
<b>ISNOS (SAN JOSE DE ISNOS)</b>		2		8		3		13	77%
ESE HOSPITAL SAN JOSE DE ISNOS		2		8		3		13	77%
<b>LA ARGENTINA</b>				3				3	100%
ESE JUAN RAMON NUÑEZ PALACIOS				3				3	100%
<b>LA PLATA</b>	2	15		9		91		115	21%
COORPORACION IPS HUILA - LA PLATA	1					3		3	0%
ESE HOSPITAL DEPARTAMENTAL SAN ANTONIO DE PADUA	1	15		9		87		111	22%
ESE SAN SEBASTIAN DE LA PLATA						1		1	0%
<b>NEIVA</b>		511	17	712	14	662		1916	65%
BATALLÓN DE ASPC NO9 CACIQUA GAITANA						53		53	0%
CLINICA BELO HORIZONTE LTDA	61		1			2		3	33%
CLINICA LA INMACULADA	10		2		5	27		34	21%
CLINICA MEDILASER SA	3	72	1	38		74		185	60%
CLINICA UROS SA	1	18	3	5	2	49		77	36%
CORPORACION IPS SALUDCOOP	1	85		214	1	36		336	89%
ESE CARMEN EMILIA OSPINA	24	28		52		72		152	53%
ESE CARMEN EMILIA OSPINA - GRANJAS		86	1	123		71		281	75%
ESE CEO CARMEN EMILIA OSPINA	1	35	1	68		104		208	50%



**“Unidad Regional”**

CARRERA 4 CALLE 8 Esquina; PBX 8671300 Neiva-Huila  
[www.huila.gov.co](http://www.huila.gov.co); twitter:@HuilaGob; [www.facebook.com/huilagob](https://www.facebook.com/huilagob)



MUNICIPIO Y UNIDAD PRIMARIA GENERADORA DE DATOS	Confirmados Ingreso	Confirmados egreso	Corregidos	Descartados Laboratorio	Error digitación	Probables	Nexo epidemiológico	Total Casos	% Ajustes
HOSPITAL UNIVERSITARIO HERNANDO MONCALEANO PERDOMO		162	6	201	5	98		472	79%
LIGA CONTRA EL CANCER SECCIONAL HUILA						4		4	0%
PUNTO COOMEVA NEIVA	2	3	1	9		2		15	87%
SALUD TOTAL ENTIDAD PROMOTORA DE SALUD	19	2				3		5	40%
SOCIEDAD CLINICA EMCOSALUD		19	1		1	57		78	27%
UBA COOMEVA EPS SA NEIVA						1		1	0%
CORPORACION IPS HUILA NEIVA QUIRINAL		1		2		9		12	25%
<b>OPORAPA</b>						3		3	0%
ESE DAVID MOLINA MUÑOZ						3		3	0%
<b>PAICOL</b>	2	5				5		10	50%
ESE SANTA ROSA DE LIMA	2	5				5		10	50%
<b>PALERMO</b>	1			3		7		10	30%
ESE HOSPITAL SAN FRANCISCO DE ASIS	1			3		7		10	30%
<b>PALESTINA</b>	2					3		3	0%
ESE CAMILO TRUJILLO SILVA	2					3		3	0%
<b>PITAL</b>		4	1	1		17		23	26%
ESE CENTRO DE SALUD SAN JUAN DE DIOS DEL PITAL		4	1	1		17		23	26%
<b>PITALITO</b>	18	128		152	2	72		354	80%
BATALLON DE INFANTERIA 27 MAGDALENA	18					4		4	0%
CAJA DE COMPENSACION FAMILIAR -PITALITO	6					1		1	0%
CORPORACION IPS HUILA	4					3		3	0%
CORPORACION IPS SALUDCOOP		16		27		28		71	61%
ESE HOSPITAL DEPARTAMENTAL SAN ANTONIO DE PITALITO	2	108		124	2	30		264	89%
ESE MUNICIPAL MANUEL CASTRO TOVAR DE PITALITO		4		1		4		9	56%
MEGAMEDIC DEL HUILA SAS						2		2	0%
<b>RIVERA</b>		17		3		12		32	63%
ESE HOSPITAL DIVINO NIÑO		17		3		12		32	63%
<b>SALADOBLANCO</b>	13	2		6		4		12	67%
ESE HOSPITAL NUESTRA SEÑORA DE LAS MERCEDES	13	2		6		4		12	67%
<b>SAN AGUSTIN</b>		5		13		7		25	72%
ESE HOSPITAL ARSENIO REPISO VANEGAS		5		13		6		24	75%
FUNDACION MEDICENTER						1		1	0%
<b>SANTA MARIA</b>						1		1	0%
CENTRO DE SALUD NUESTRA SEÑORA DEL CARMEN UAE						1		1	0%
<b>SUAZA</b>		8				3	4	15	53%
ESE HOSPITAL NUESTRA SEÑORA DE FATIMA		8				3	4	15	53%
<b>TARQUI</b>		1		3		9		13	31%
ESE HOSPITAL SAN ANTONIO DE TARQUI		1		3		9		13	31%
<b>TELLO</b>		3		1				4	100%
ESE CENTRO DE SALUD MIGUEL BARRETO LOPEZ DE TELLO		3		1				4	100%
<b>TERUEL</b>		6	4		1	3		14	79%
ESE HOSPITAL SAN ROQUE DE TERUEL		6	4		1	3		14	79%
<b>TESALIA</b>	1	48	2	11	6	51		118	57%
ESE HOSPITAL SANTA TERESA	1	48	2	11	6	51		118	57%
<b>TIMANA</b>		3		9		32		44	27%
ESE HOSPITAL MUNICIPAL SAN ANTONIO		3		9		32		44	27%
<b>VILLAVIEJA</b>		3		1		1		5	80%
ESE HOSPITAL EL PERPETUO SOCORRO		3		1		1		5	80%
<b>YAGUARA</b>		12		5		3		20	85%
ESE HOSPITAL LAURA PERDOMO DE GARCIA		12		5		3		20	85%
<b>NATAGA</b>						2		2	0%
ESE HOSPITAL LUIS ANTONIO MOJICA						2		2	0%
<b>HUILA</b>	109	959	28	1022	32	1364	4	3409	60%

Fuente: SIVIGILA

Las UPGD que no cumplen con el 20% de ajuste son las que pertenecen a los municipios de Altamira, Elías, Gignte, La Plata, Oporapa, Santa María y Nátaga, estos municipios deben revisar los ajustes pendientes por parte de sus UPGD para cumplir con este indicador.



## “Unidad Regional”

CARRERA 4 CALLE 8 Esquina; PBX 8671300 Neiva-Huila  
[www.huila.gov.co](http://www.huila.gov.co); twitter: @HuilaGob; www.facebook.com/huilagob



**Tabla 4. Notificación del evento dengue grave (220). Huila a SE 29 de 2013**

MUNICIPIO Y UNIDAD PRIMARIA GENERADORA DE DATOS	Confirmados Ingreso	Confirmados egreso	Corregidos	Descartados Laboratorio	Error digitación	Probables	Total Casos	% Ajustes
<b>ACEVEDO</b>					1		1	100%
ESE HOSPITAL SAN FRANCISCO JAVIER					1		1	100%
<b>GARZON</b>		1				1	2	50%
HOSPITAL DEPARTAMENTAL SAN VICENTE DE PAUL		1				1	2	50%
<b>GUADALUPE</b>				1	6		7	100%
HOSPITAL MUNICIPAL NUESTRA SEÑORA DE GUADALUPE				1	6		7	100%
<b>ISNOS (SAN JOSE DE ISNOS)</b>						1	1	0%
ESE HOSPITAL SAN JOSE DE ISNOS						1	1	0%
<b>LA PLATA</b>						1	1	0%
ESE HOSPITAL DEPARTAMENTAL SAN ANTONIO DE PADUA						1	1	0%
<b>NEIVA</b>	3	34	1	9	6	11	61	82%
CLINICA LA INMACULADA	1				5		5	100%
CLINICA MEDILASER SA		9		1			10	100%
CLINICA UROS SA		1				1	2	50%
CORPORACION IPS SALUDCOOP	1	5		5	1	2	13	85%
HOSPITAL UNIVERSITARIO HERNANDO MONCALEANO PERDOMO	1	18	1	3		8	30	73%
SOCIEDAD CLINICA EMCOSALUD		1					1	100%
<b>OPORAPA</b>	1					1	1	0%
ESE DAVID MOLINA MUÑOZ	1					1	1	0%
<b>PITAL</b>						1	1	0%
ESE CENTRO DE SALUD SAN JUAN DE DIOS DEL PITAL						1	1	0%
<b>PITALITO</b>		5		2			7	100%
ESE HOSPITAL DEPARTAMENTAL SAN ANTONIO DE PITALITO		5		2			7	100%
<b>TESALIA</b>		1			6	4	11	64%
ESE HOSPITAL SANTA TERESA		1			6	4	11	64%
<b>TIMANA</b>						1	1	0%
ESE HOSPITAL MUNICIPAL SAN ANTONIO						1	1	0%
<b>HUILA</b>	4	41	1	12	19	21	94	78%

Fuente: SIVIGILA

Municipios de Garzón, Isnos, La Plata, Neiva, Oporapa, Pital, Tesalia y Timaná, tienen pendientes ajustes de dengue grave; durante la presente semana se notificaron dos casos de dengue grave a los cuales se les realiza seguimiento.

## 5. CANALES ENDEMICOS POR ZONAS Y MUNICIPIO

A continuación el comportamiento del evento en el canal endémico por zonas y municipios del departamento a semana epidemiológica 29 con los ajustes de la semana 30.

### 5.1. Zona Norte

En la zona norte 3 municipios se encuentran en brote, 5 en alerta, 6 en zona de seguridad y 1 en éxito.

Municipio	Zona del canal endémico
Neiva	BROTE
Aipe	BROTE
Algeciras	SEGURIDAD
Baraya	SEGURIDAD
Campoalegre	ALERTA
Colombia	ALERTA
Hobo	ALERTA
Iquira	SEGURIDAD
Palermo	SEGURIDAD
Rivera	BROTE



**“Unidad Regional”**

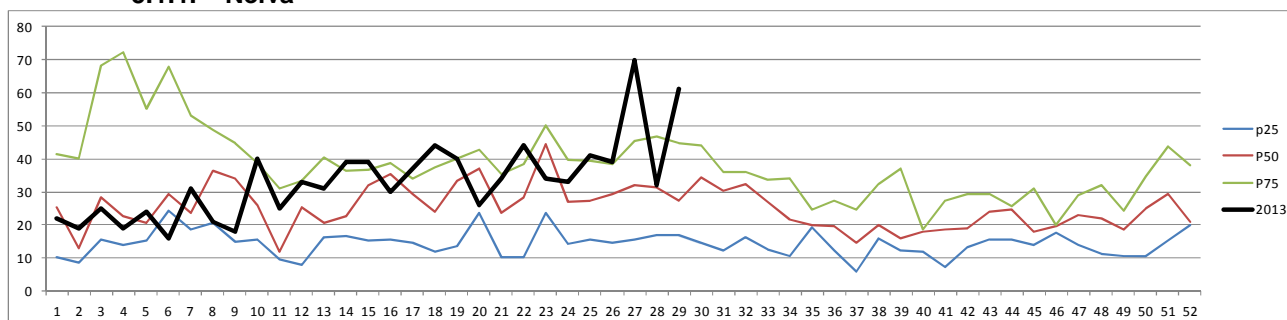
CARRERA 4 CALLE 8 Esquina; PBX 8671300 Neiva-Huila  
[www.huila.gov.co](http://www.huila.gov.co); twitter: @HuilaGob; www.facebook.com/huilagob





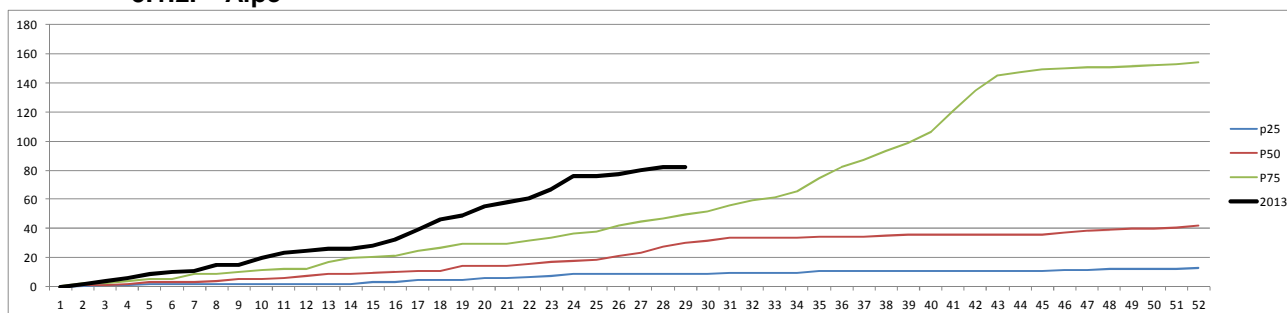
Municipio	Zona del canal endémico
Santa María	ÉXITO
Tello	SEGURIDAD
Teruel	SEGURIDAD
Villavieja	ALERTA
Yaguará	ALERTA

#### 5.1.1. Neiva



El municipio de Neiva, a semana 29 continúa en zona de brote.

#### 5.1.2. Aipe



El municipio de Aipe ha permanecido en zona de brote durante el año, continúa en brote a semana 29 por la continua presencia de casos.

#### 5.1.3. Algeciras

El municipio de Algeciras hace 6 semanas no presenta casos nuevos, para la semana 29 puede considerarse en zona de seguridad.

#### 5.1.4. Baraya

Baraya esta semana sigue en zona de seguridad, presentó un caso esta semana.

#### 5.1.5. Campoalegre

El municipio de Campoalegre está en zona de alerta y notificó un caso nuevos esta semana.



**“Unidad Regional”**

CARRERA 4 CALLE 8 Esquina; PBX 8671300 Neiva-Huila  
[www.huila.gov.co](http://www.huila.gov.co); twitter: @HuilaGob; [www.facebook.com/huilagob](https://www.facebook.com/huilagob)



#### 5.1.6. Colombia

Colombia a semana 29 está en zona de alerta, sin casos nuevos durante las cuatro últimas semanas.

#### 5.1.7. Hobo

El municipio de Hobo a semana epidemiológica 29, puede considerarse en zona de alerta sin casos nuevos las últimas tres semanas.

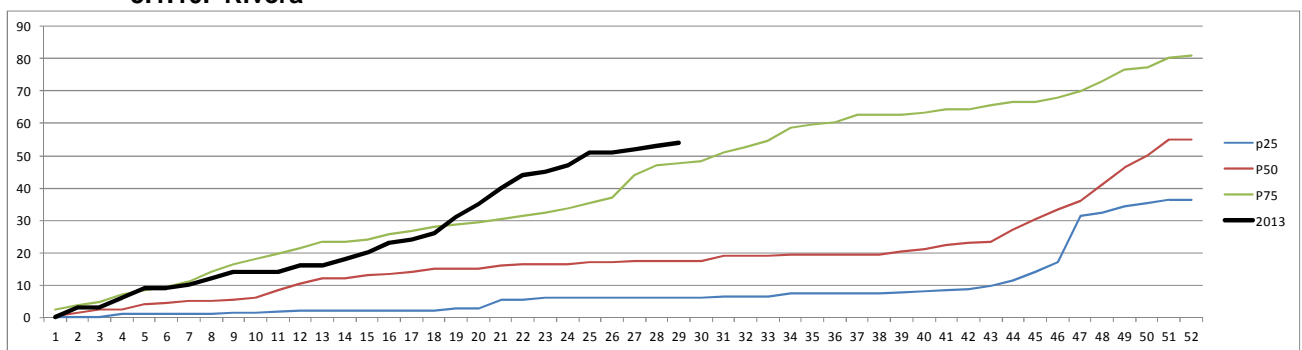
#### 5.1.8. Iquira

Iquira continúa de zona de seguridad notificó un caso nuevo esta semana.

#### 5.1.9. Palermo

Palermo continúa en zona de seguridad pero notificó ocho casos nuevos durante esta semana.

#### 5.1.10. Rivera



Rivera a semana 29 continúa presentando casos nuevos y en brote desde hace 11 semanas.

#### 5.1.11. Santa María

Santa María ingresa a zona de éxito sin casos nuevos desde hace 11 semanas.

#### 5.1.12. Tello

Tello continúa en zona de seguridad a semana 29 sin casos nuevos.

#### 5.1.13. Teruel

Teruel, hace 11 semanas no presenta casos nuevos, a semana 29 está en zona de seguridad.

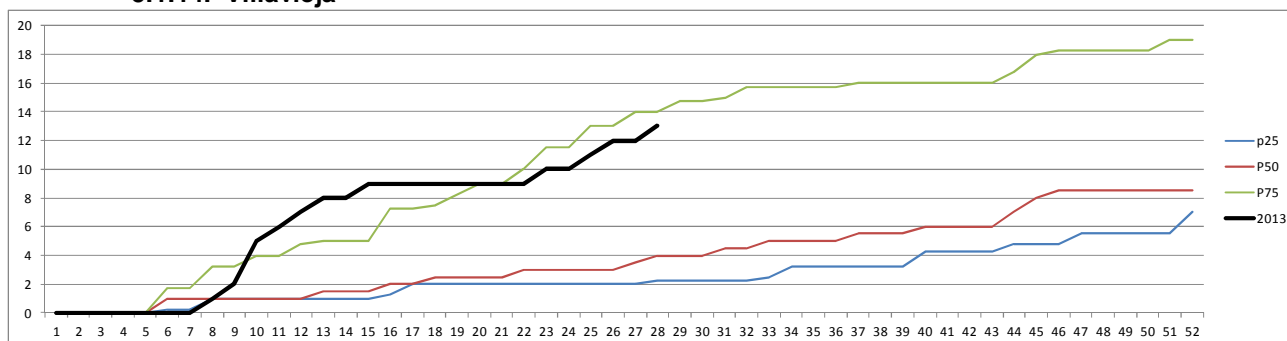


### “Unidad Regional”

CARRERA 4 CALLE 8 Esquina; PBX 8671300 Neiva-Huila  
[www.huila.gov.co](http://www.huila.gov.co); twitter: @HuilaGob; [www.facebook.com/huilagob](https://www.facebook.com/huilagob)



#### 5.1.14. Villavieja



El municipio de Villavieja continúa en zona de alerta, sin casos nuevos.

#### 5.1.15. Yaguará

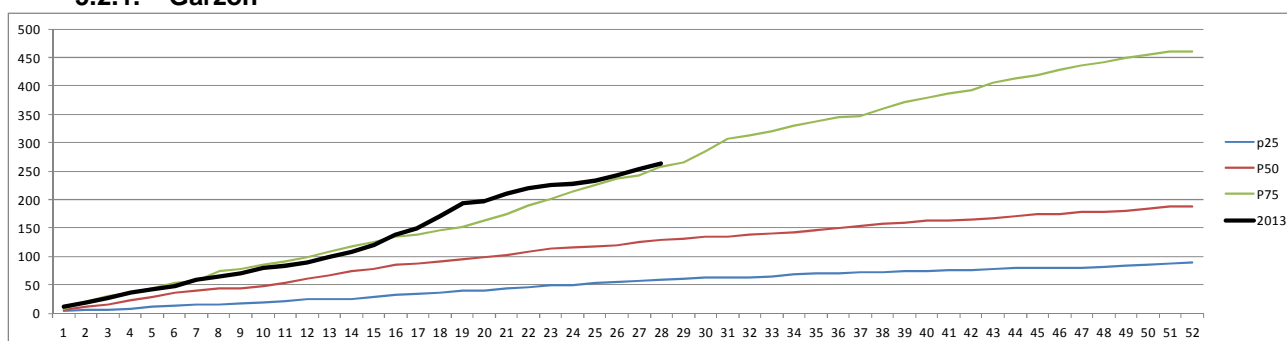
Yaguará continúa en zona de alerta sin casos nuevos.

### 5.2. Zona Centro

La zona centro presenta 4 municipios en brote y 4 en zona de seguridad.

Municipio	Zona del canal endémico
Garzón	ALERTA
Agrado	BROTE
Altamira	SEGURIDAD
Gigante	SEGURIDAD
Guadalupe	ALERTA
Pital	BROTE
Suaza	SEGURIDAD
Tarqui	SEGURIDAD

#### 5.2.1. Garzón



Garzón a semana 29 se encuentra en zona de alerta, con casos nuevos todas las semanas del año.



**“Unidad Regional”**

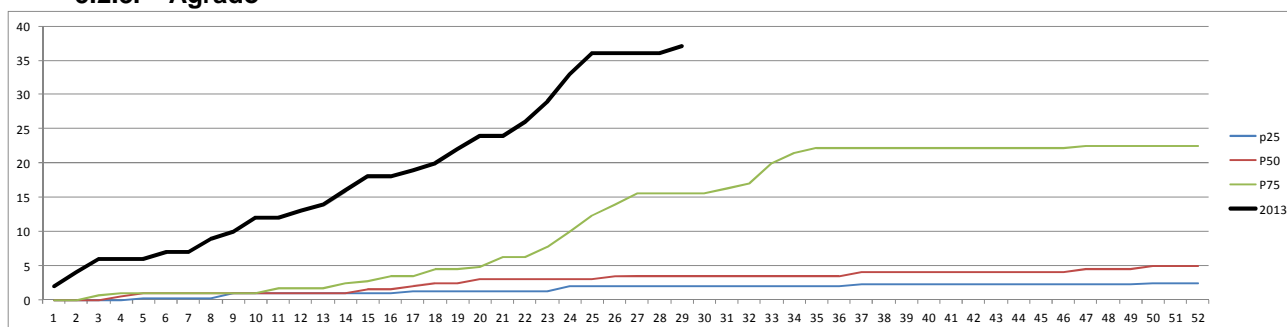
CARRERA 4 CALLE 8 Esquina; PBX 8671300 Neiva-Huila  
[www.huila.gov.co](http://www.huila.gov.co); twitter: @HuilaGob; [www.facebook.com/huilagob](https://www.facebook.com/huilagob)



### 5.2.2. Altamira

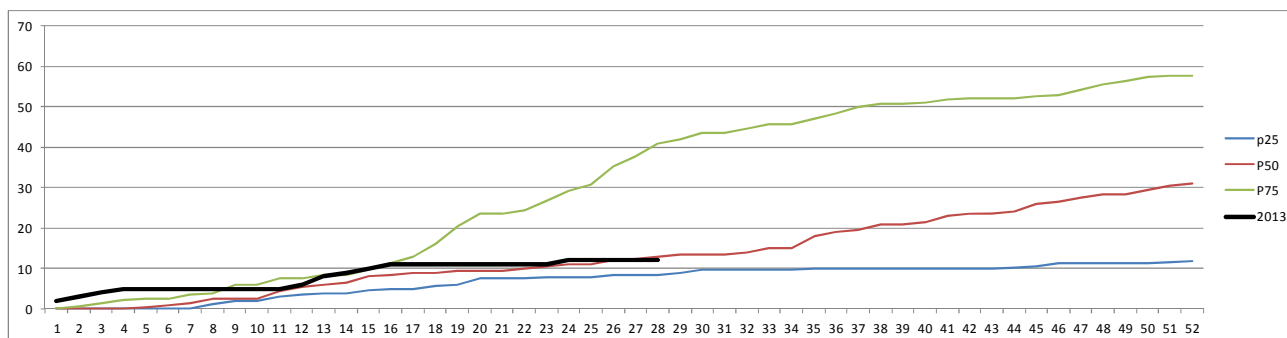
Altamira se encuentra en zona de seguridad hace 13 semanas no presenta casos nuevos.

### 5.2.3. Agrado



Agrado en zona de brote presentando un caso nuevo esta semana.

### 5.2.4. Gigante



Gigante está en zona de seguridad, las últimas 6 semanas no ha presentado casos nuevos

### 5.2.5. Guadalupe

Guadalupe puede pasar a zona de alerta por estar sin casos nuevos las últimas 4 semanas.

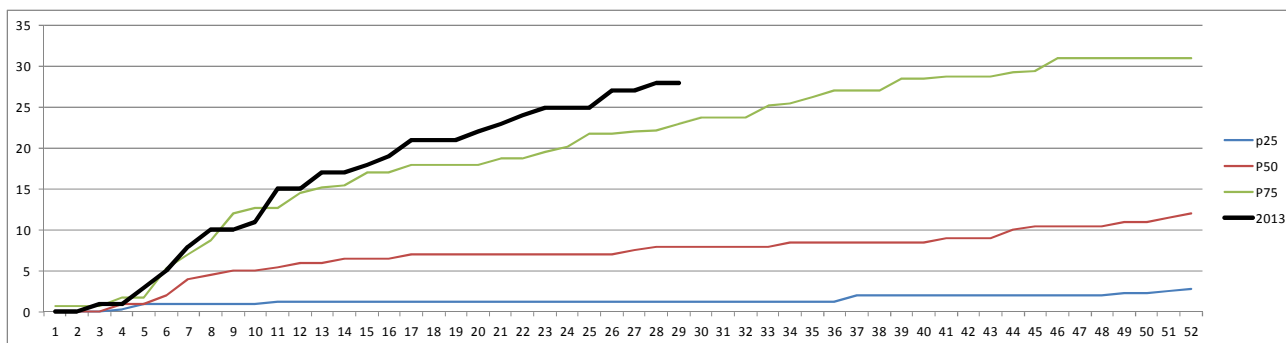


**“Unidad Regional”**

CARRERA 4 CALLE 8 Esquina; PBX 8671300 Neiva-Huila  
[www.huila.gov.co](http://www.huila.gov.co); twitter:@HuilaGob; [www.facebook.com/huilagob](https://www.facebook.com/huilagob)



### 5.2.6. Pital



El municipio del Pital continúa en zona brote, sin casos nuevos esta semana.

### 5.2.7. Suaza

Suaza hace 9 semanas no presenta casos nuevos, por lo tanto está en zona de seguridad.

### 5.2.8. Tarqui

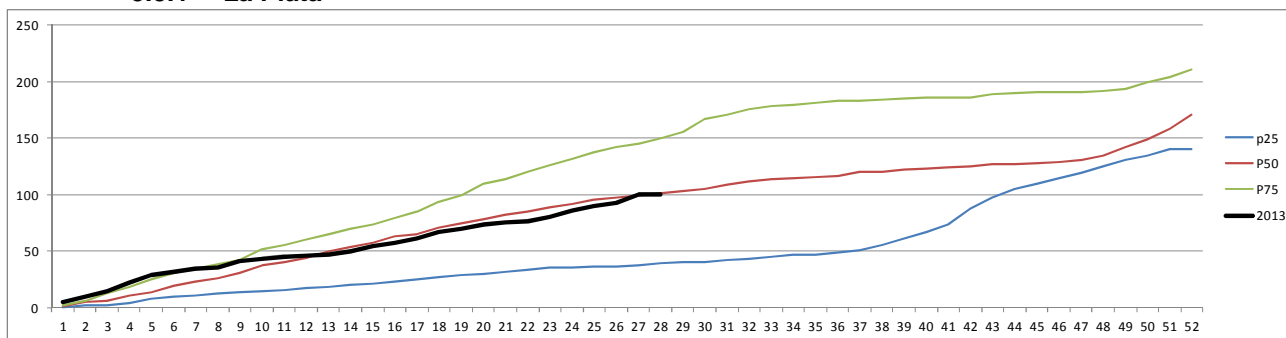
El municipio de Tarqui no reportó casos nuevos esta semana, permanece en zona de seguridad.

## 5.3. Zona Occidente

La zona occidente tiene 2 municipios en brote, 1 en alerta, 1 en Seguridad y 1 en zona de éxito.

Municipio	Zona del canal endémico
La Plata	SEGURIDAD
La Argentina	ALERTA
Nátaga	ÉXITO
Paicol	BROTE
Tesalia	BROTE

### 5.3.1 La Plata



La Plata se ubica en zona de seguridad, presentó un caso nuevo esta semana.



**“Unidad Regional”**

CARRERA 4 CALLE 8 Esquina; PBX 8671300 Neiva-Huila  
[www.huila.gov.co](http://www.huila.gov.co); twitter: @HuilaGob; [www.facebook.com/huilagob](https://www.facebook.com/huilagob)



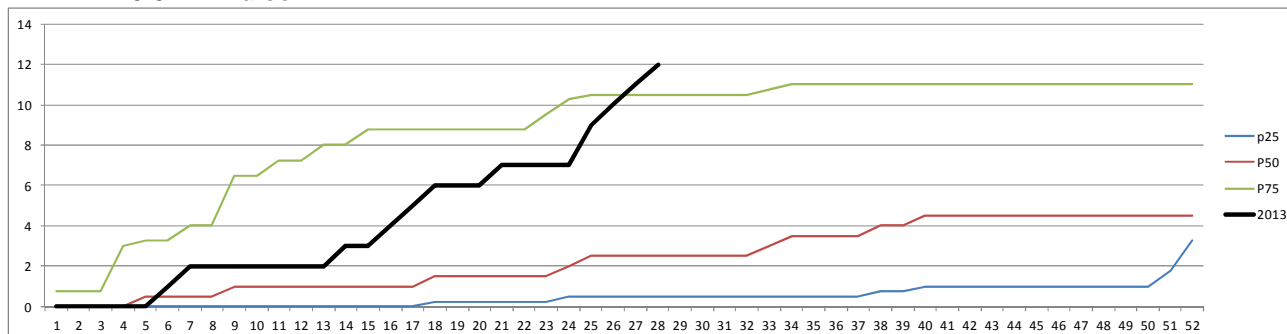
### 5.3.2. La Argentina

El municipio de La Argentina sigue en zona de alerta sin casos nuevos esta semana.

### 5.3.3. Nátaga

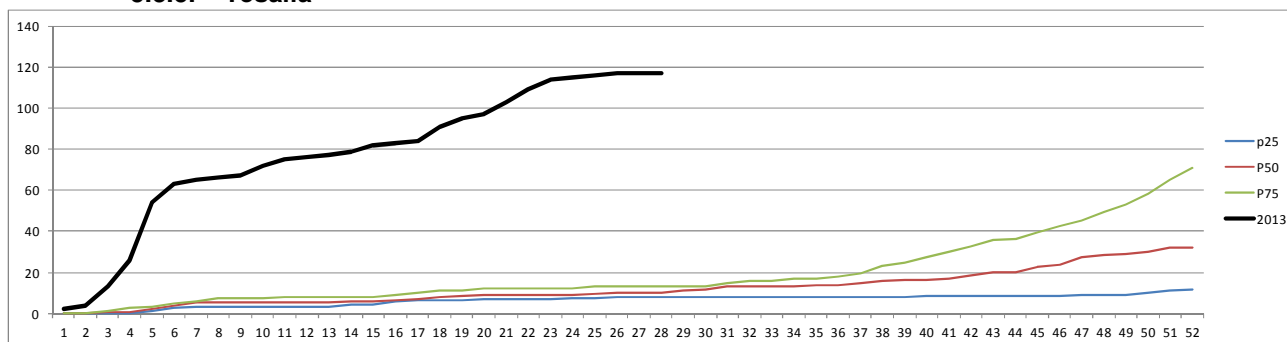
Durante 2013 ha notificado tres casos, no notificó casos nuevos esta semana.

### 5.3.4. Paicol



Paicol continúa en zona de brote presentó 4 casos nuevo esta última semana y venía presentando nuevos casos, en total ha reportado 16 casos durante el año.

### 5.3.5. Tesalia



Tesalia continúa en zona de brote no presentó casos nuevos estas últimas 4 semanas.

## 5.4. Zona Sur

La zona sur no presenta municipios en brote, 2 municipios en alerta y 7 en zona de seguridad.

Municipio	Zona del canal endémico
Pitalito	ALERTA
Acevedo	SEGURIDAD
Elías	SEGURIDAD
Isnos	ALERTA
Oporapa	SEGURIDAD
Palestina	SEGURIDAD
Saladoblanco	SEGURIDAD
San Agustín	SEGURIDAD
Timaná	SEGURIDAD

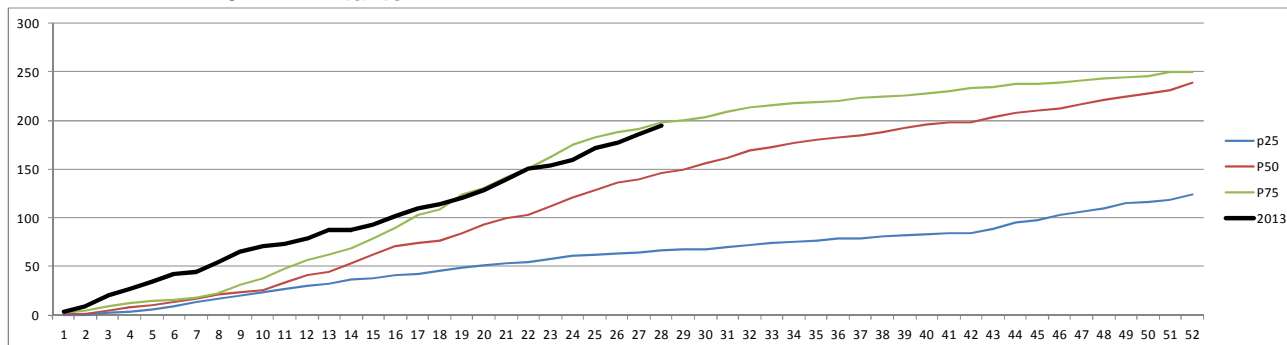


**“Unidad Regional”**

CARRERA 4 CALLE 8 Esquina; PBX 8671300 Neiva-Huila  
[www.huila.gov.co](http://www.huila.gov.co); twitter: @HuilaGob; www.facebook.com/huilagob



#### 5.4.2. Pitalito



Pitalito se encuentra en zona de alerta presentando casos nuevos todas las semanas del año.

#### 5.4.3. Acevedo

Para la semana epidemiológica 29 Acevedo regresa a zona de seguridad.

#### 5.4.4. Elías

Hace 13 semanas no presenta casos nuevos, está en zona de seguridad.

#### 5.4.5. Isnos

Isnos se ubica en zona de alerta, no presentó casos nuevos las últimas 3 semanas.

#### 5.4.6. Oporapa

Hace 12 semanas no presenta casos nuevos, se encuentra en zona de seguridad.

#### 5.4.7. Palestina

Hace 6 semanas no presenta casos nuevos, acumula seis en total durante el año, puede considerarse en zona de seguridad.

#### 5.4.8. Saladoblanco

Hace 8 semanas no presenta casos nuevos, acumula 7 en total durante el año puede considerarse en zona de seguridad.

#### 5.4.9. San Agustín

Hace 8 semanas no presenta casos nuevos, acumula 16 en total durante el año, está en zona de seguridad.

#### 5.4.10. Timaná

Timaná en zona de seguridad pero presentando casos nuevos de manera sostenida las últimas 15 semanas.

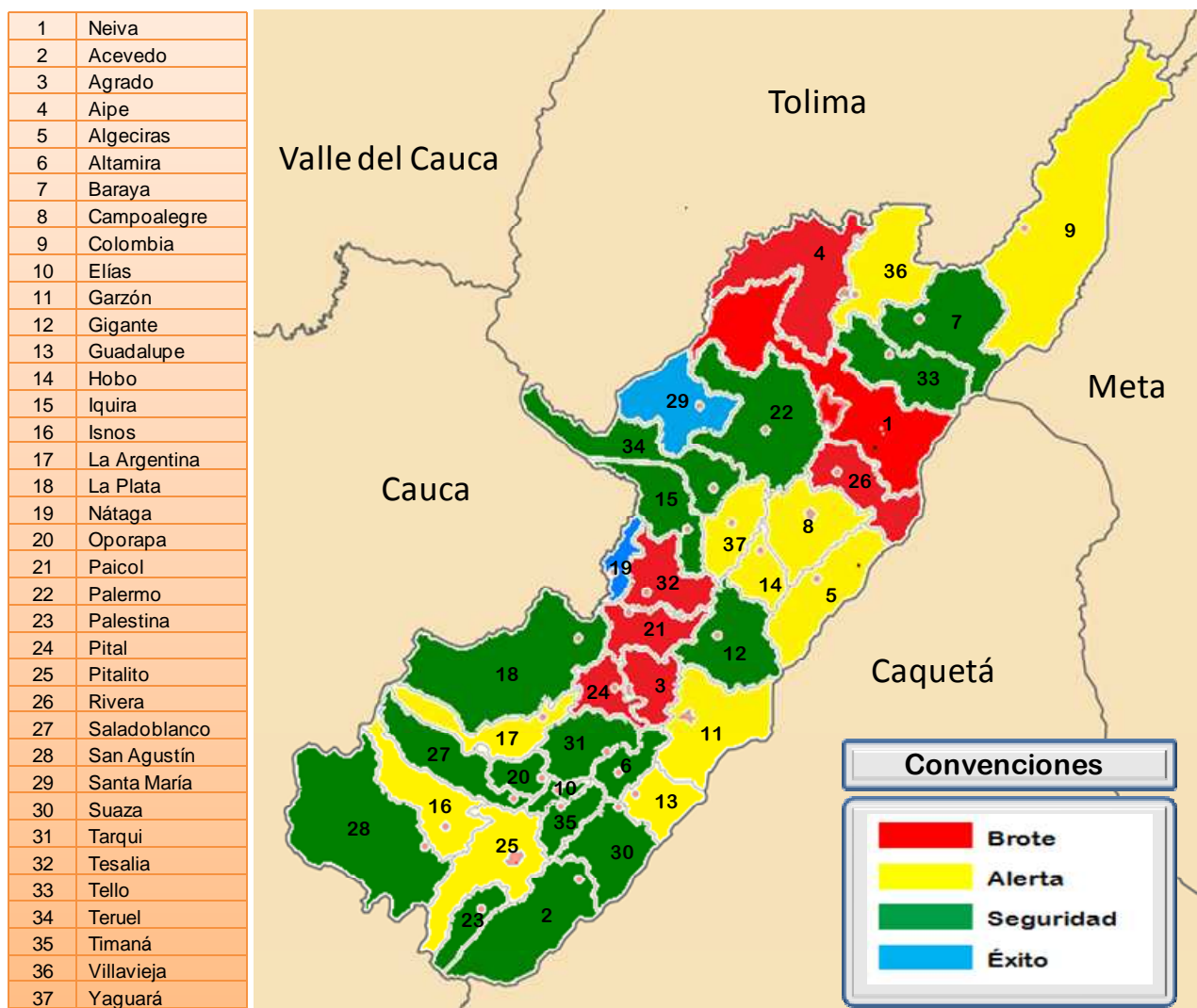


### “Unidad Regional”

CARRERA 4 CALLE 8 Esquina; PBX 8671300 Neiva-Huila  
[www.huila.gov.co](http://www.huila.gov.co); twitter: @HuilaGob; [www.facebook.com/huilagob](https://www.facebook.com/huilagob)



**Figura 5. Mapa 1. Situación dengue en el Huila a semana 29 de 2013.**



Fuente: SIVIGILA

Para la semana epidemiológica 29, 7 municipios continúan en **brote**, el norte Neiva, Aipe, y Rivera en la zona centro Agrado y Pital, en la zona occidente Paicol y Tesalia. En **Alerta** se encuentran Campo Alegre, Colombia, Hobo, Villavieja, Yaguará, Garzón, Guadalupe, La Argentina, Pitalito e Isnos.

En resumen: el departamento se encuentra en zona de alerta, con 7 municipios en Brote, 10 en zona de alerta, 18 en seguridad y 2 en zona de éxito.



### “Unidad Regional”

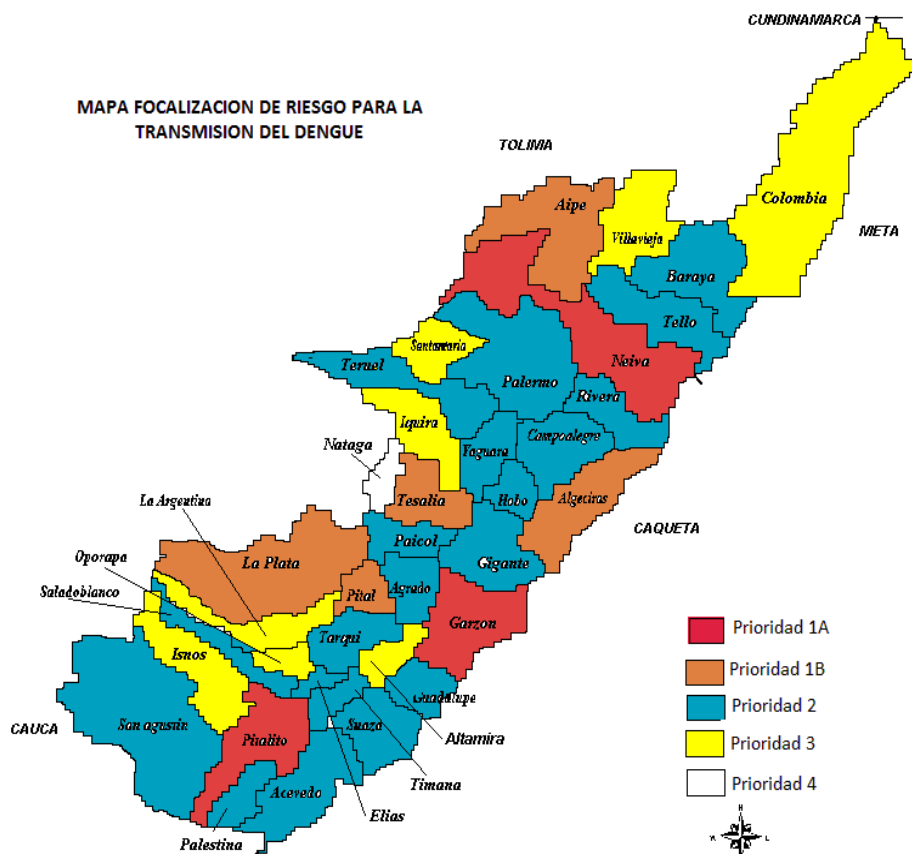
CARRERA 4 CALLE 8 Esquina; PBX 8671300 Neiva-Huila  
[www.huila.gov.co](http://www.huila.gov.co); twitter: @HuilaGob; www.facebook.com/huilagob





En cuanto a la situación de infestación por el vector transmisor de dengue en el departamento del Huila; indica que los municipios de Neiva, Garzón y Pitalito se encuentran en riesgo 1A, los municipios de Aipe, Algeciras, Tesalia, La Plata, y Pital se encuentran en riesgo 1B, los municipios de Baraya, Tello, Palermo, Rivera, Campoalegre, Teruel, Hobo, Gigante, Yaguara, Paicol, Agrado, Tarqui, Guadalupe, Suaza, Acevedo, Palestina, Elías, Timana, Salado blanco y San Agustín se encuentran en riesgo 2, los municipios de Colombia, Villavieja, Santa María, Iquira, Altamira, La Argentina, Oporapa e Isnos en prioridad 3 y por ultimo Nataga en riesgo 4 (Mapa No 2).

Mapa 2. Mapa Focalización de Riesgo para transmisión de dengue



Según los índices aedicos de larvas de aedes aegypti se encuentra por encima del 5 % veintiseis (26) municipios entre estos Aipe, Agrado, Villavieja, Baraya, Tello, Neiva, Rivera, Campoalegre, Algeciras, Hobo, Yaguara, Tesalia, La Plata, Pital, Tarqui, Garzón, Guadalupe, Altamira, Suaza, Pitalito, Palestina, Palermo, Gigante, Timana, Iquira y Salado blanco (mapa). Estos municipios se ubican en riesgo según índices de infestación.

Y en el índice aedico de pupas se encuentra por encima del 5 % once (11) municipios Villavieja, Rivera, Palermo, Campoalegre, Algeciras, Yaguara, Pital, Gigante, Timana Altamira y Salado blanco.

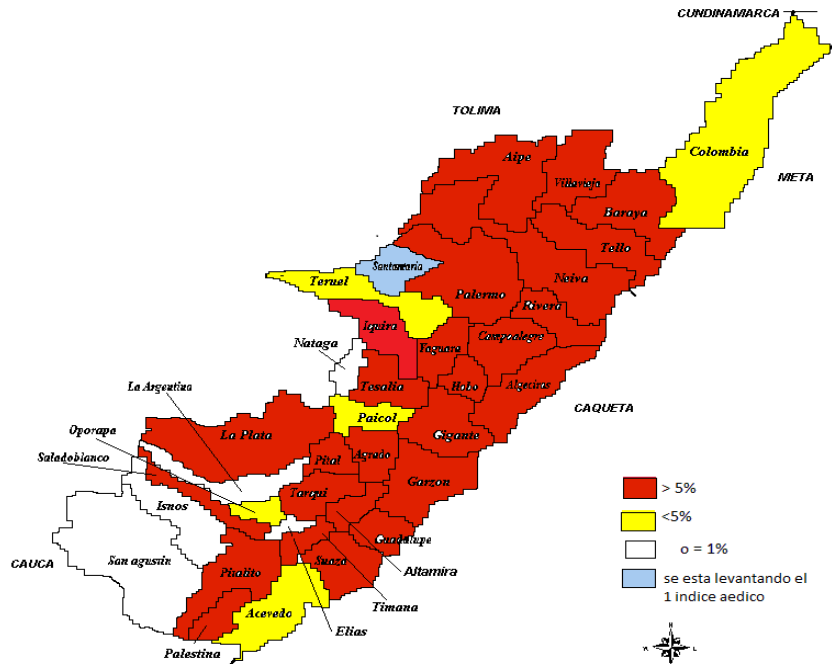


### “Unidad Regional”

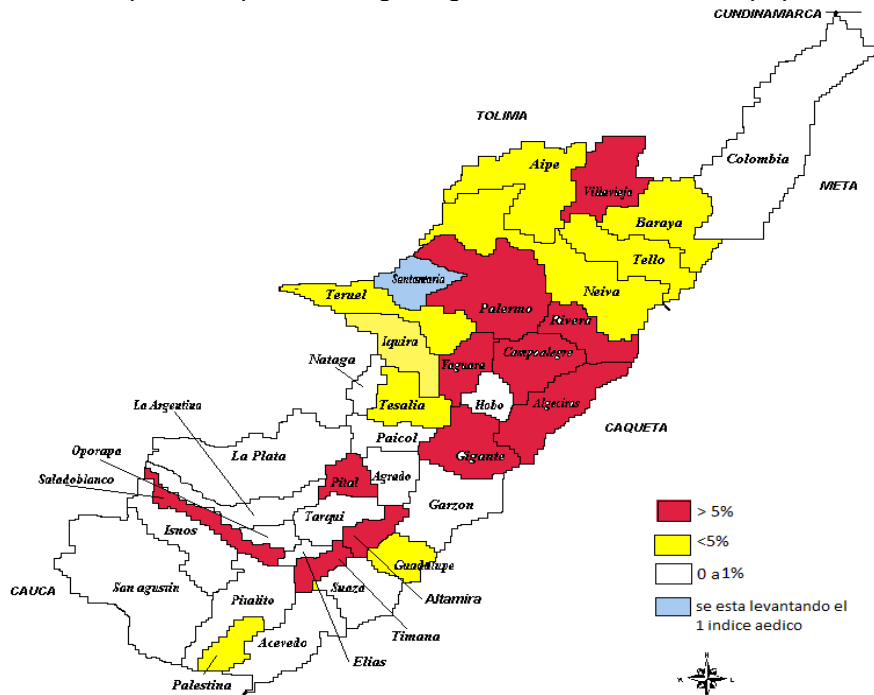
CARRERA 4 CALLE 8 Esquina; PBX 8671300 Neiva-Huila  
[www.huila.gov.co](http://www.huila.gov.co); twitter: @HuilaGob; [www.facebook.com/huilagob](https://www.facebook.com/huilagob)



Mapa 3. Mapa de Riesgo según índices Aedicos de larvas



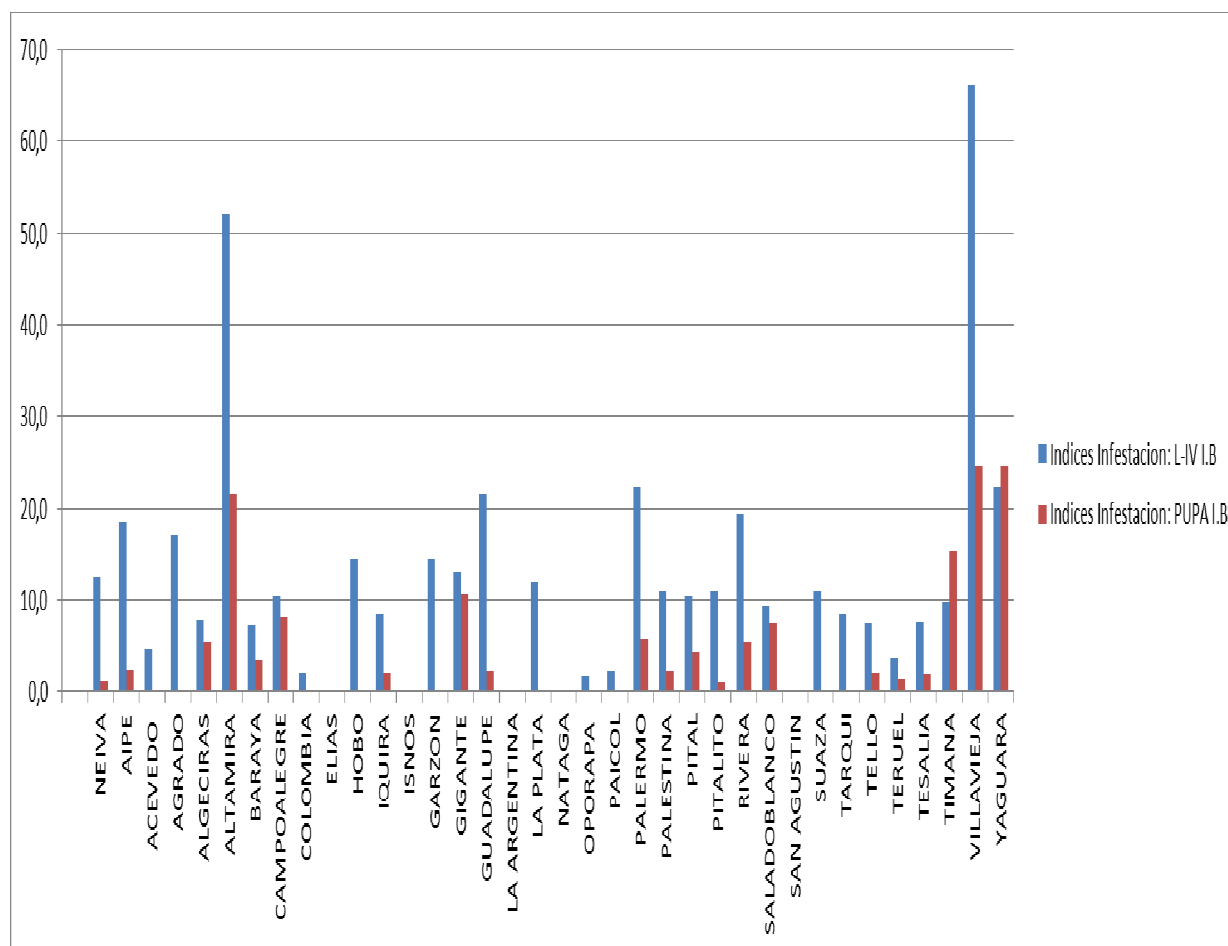
Mapa 4. Mapa de Riesgo según índices Aedicos de pupas



“Unidad Regional”

Los índice larvarios son más altos que los índices de pupas, siendo el índice de Breteau de larvas más alto en el municipio de Villavieja con un 66.1% seguido de Altamira con 52.2%, y el índice de Breteau de pupas 24.6% y 21.7% respectivamente. Con excepción del municipio de Yaguara quien presenta índice de pupas más alto que el índice de larvas así; índice de Breteau de larvas 22.3% e índice de Breteau de pupas 25.5%.

Grafica No1. Comparación de Índice de Bretou de larvas y pupas



El levantamiento de índices aedicos en sitios críticos se realiza mensualmente evaluando el control físico en las instituciones de mayor acogimiento de la comunidad. Durante la inspección se han encontrado sitios críticos positivos con larvas de *aedes aegypti*, entre los que están el Hospital de Rivera, I.E. en Campoalegre, Pital, Elías, Palermo y San Agustín, en Iglesias de Colombia, Suaza, Teruel y Tesalia, en el cementerio en Aipe, Agrado, Algeciras, Guadalupe, Palermo, San Agustín y Suaza, en hogares de bienestar en La Plata, en las Alcaldías de Garzón y Guadalupe, en la Policía en Suaza, y en el centro de reclusión de Garzón, en la galería de San Agustín y en el centro recreacional de Timana.

Los sitios criticos han sido controlados y se mantiene la vigilancia para evitar la presencia del vector.



### “Unidad Regional”

CARRERA 4 CALLE 8 Esquina; PBX 8671300 Neiva-Huila  
[www.huila.gov.co](http://www.huila.gov.co); twitter: @HuilaGob; [www.facebook.com/huilagob](https://www.facebook.com/huilagob)



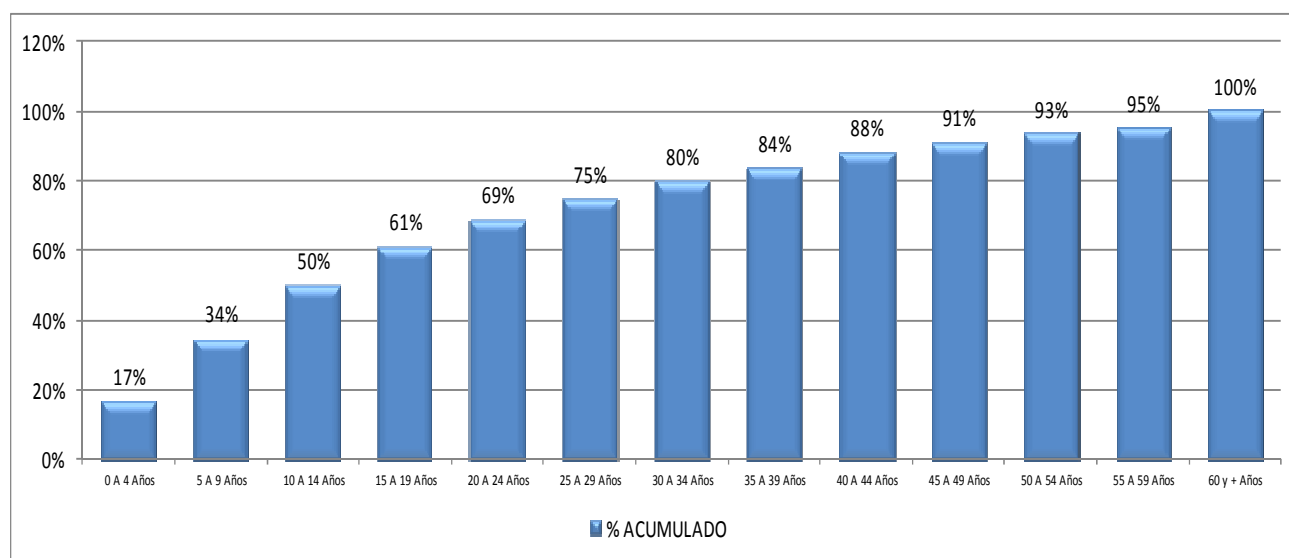
## 6. DISTRIBUCION DE CASOS POR GRUPOS DE EDAD

**Figura 6. Distribución por grupos de edad. Dengue total, Huila SE 29 de 2013**



Fuente: SIVIGILA.

**Figura 7. Distribución acumulativa por grupos de edad. Dengue total, Huila SE 29 de 2013**



Fuente: SIVIGILA.

Es importante señalar que aunque las poblaciones más afectadas continúan siendo los niños y adolescentes con un 50% de los casos en menores de 14 años, se presentan casos de la enfermedad en todos los grupos de edad. En cuanto el género, la enfermedad ha afectado en un 51,9% a hombres y en 48,1% a mujeres, sin diferencias significativas.

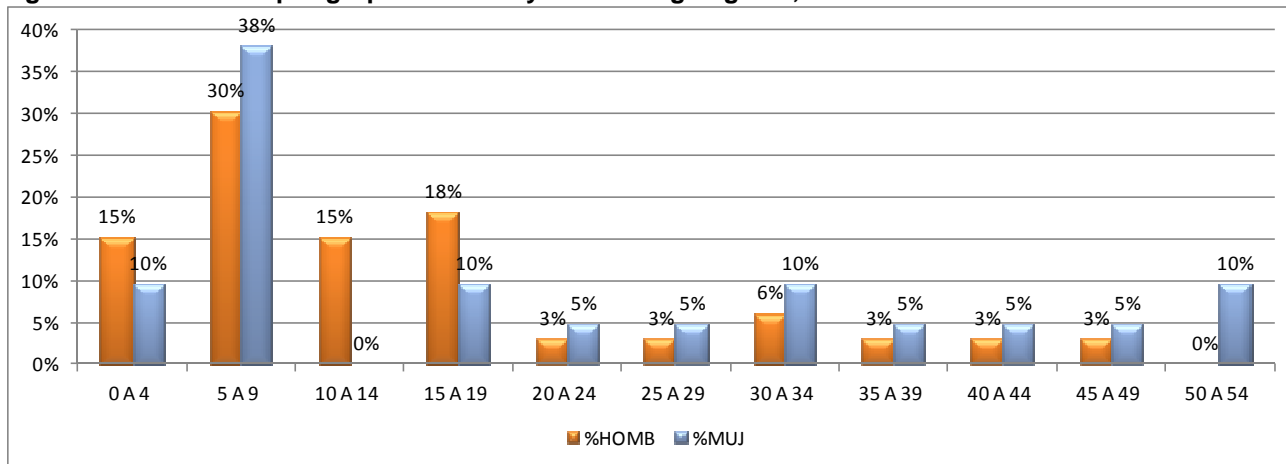


**“Unidad Regional”**

CARRERA 4 CALLE 8 Esquina; PBX 8671300 Neiva-Huila  
[www.huila.gov.co](http://www.huila.gov.co); twitter: @HuilaGob; [www.facebook.com/huilagob](https://www.facebook.com/huilagob)



**Figura 8. Distribución por grupos de edad y sexo. Dengue grave, Huila SE 28 de 2013**



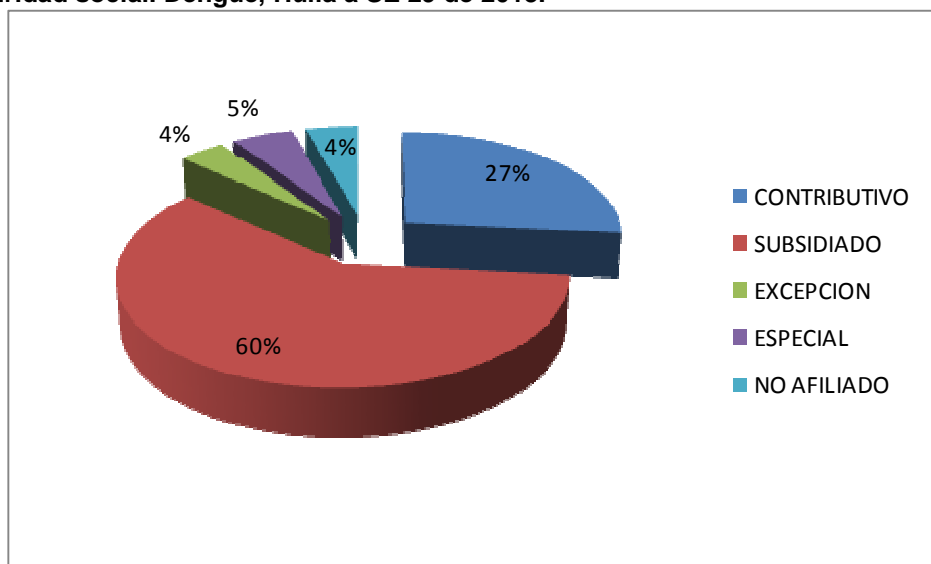
Fuente: SIVIGILA.

El 68% de los casos de dengue grave se han presentado en el rango de edad de 0 a 9 años con mayor afección de las niñas, y el 25% en menores de 4 años: 1 de cada 4 afectados por dengue grave es menor de 5 años. El grupo de edad de 20 a 24 también se observa particularmente afectado con un porcentaje del 18%.

## 7. DISTRIBUCION POR ASEGURAMIENTO

En el comportamiento del evento por régimen de seguridad social se observa una similitud con el aseguramiento en el departamento del Huila

**Figura 9. Seguridad social. Dengue, Huila a SE 29 de 2013.**



Fuente: SIVIGILA.

El régimen que más casos aporta a la notificación es el subsidiado, seguido por el contributivo y el especial. Los vinculados o no asegurados aportan el 4% a la notificación departamental.



### “Unidad Regional”

CARRERA 4 CALLE 8 Esquina; PBX 8671300 Neiva-Huila  
[www.huila.gov.co](http://www.huila.gov.co); twitter: @HuilaGob; [www.facebook.com/huilagob](https://www.facebook.com/huilagob)



## 8. MORTALIDAD Y LETALIDAD

Los municipios más que a semana 29 presentan letalidad con casos confirmados de mortalidad por dengue son Pitalito y Neiva que alcanzan el 16,6% y el 3,5% de letalidad respectivamente; durante el primer semestre de 2013 se han notificado al SIVIGILA, 4 muertes por dengue de las cuales se han confirmado por laboratorio 2 casos y descartado 2. Hasta la semana epidemiológica 29 se han presentado 59 casos de dengue grave, después de ajustes, y para esta semana la letalidad es de 3,4% en el nivel departamental.

Los análisis realizados y resultados de laboratorio hasta ahora dan cuenta de dos casos de mortalidad confirmados por dengue y se realizó la unidad de análisis con resultado PCR pendiente para cierre de caso.

## 9. CONCLUSIONES

- ✓ Se presenta la tendencia del evento en los últimos años con el propósito de realizar una mejor comparación del comportamiento del evento en el año actual respecto a los años anteriores.
- ✓ El departamento del Huila, una vez realizados ajustes en las diferentes semanas, se ubica en zona de alerta para la semana epidemiológica 29.
- ✓ El municipio de Neiva una vez realizados los ajustes de las semanas anteriores, permanece en zona de brote.
- ✓ Los municipios de Tesalia, Hobo, Guadalupe, Algeciras, Timaná y en total 15 de los 37 municipios, presentan tasas de incidencia mayor que la tasa de incidencia a nivel departamental.
- ✓ Para la semana epidemiológica 29, de las áreas urbanas más grandes del departamento Neiva continúa en brote, Garzón y Pitalito en alerta, La Plata en zona de seguridad; en total 7 municipios en Brote, 10 en zona de alerta, 18 en seguridad y 2 en zona de éxito.
- ✓ El dengue continúa su afectación principalmente en la población infantil con un 50% de los casos en población menor de 14 años y 64% para los casos de dengue grave, 27% en los menores de 4 años.
- ✓ La distribución de los casos por aseguramiento se corresponde con el porcentaje de aseguramiento en el departamento y su tendencia ha permanecido estable en el transcurso del año, sin cambios notables.
- ✓ La letalidad por dengue para el departamento alcanza el 3,4% para la semana epidemiológica 29.

## 10. RECOMENDACIONES

- ✓ Se debe continuar con la aplicación de las recomendaciones dadas por la Circular Conjunta Externa 08 de 2013 del Ministerio de Salud y Protección Social y el Instituto Nacional de Salud para la Intensificación de las acciones de vigilancia, prevención, atención y control del dengue y dengue grave en Colombia.
- ✓ Realizar o continuar realizando los ajustes correspondientes a los casos de acuerdo a los resultados de laboratorio. Los ajustes de confirmación o descarte por laboratorio sólo deben realizarse junto con el ingreso de los datos de laboratorio para contar con el soporte del resultado de las pruebas realizadas en el SIVIGILA.
- ✓ Los municipios que han notificado casos de dengue grave deben realizar ajuste al 100% de los casos para cumplir con el lineamiento nacional.



**“Unidad Regional”**

CARRERA 4 CALLE 8 Esquina; PBX 8671300 Neiva-Huila  
[www.huila.gov.co](http://www.huila.gov.co); twitter: @HuilaGob; [www.facebook.com/huilagob](https://www.facebook.com/huilagob)



- ✓ Los municipios deben continuar con la elaboración y el envío de los planes de contingencia, especialmente los que han permanecido entre zonas de brote y alerta.
- ✓ Los municipios de Neiva, Aipe, Rivera, Agrado, Pital, Paicol, y Tesalia; deben realizar mayores esfuerzos para el control del brote y bajar a zona de seguridad, dado que persisten con una tendencia ascendente en su curva endémica.

**Actualización:** Luis José Torres Rojas  
**Grupo:** Vigilancia en Salud Pública y LDSP  
**Área:** Salud Pública  
**Fuente:** SIVIGILA



### “Unidad Regional”

CARRERA 4 CALLE 8 Esquina; PBX 8671300 Neiva-Huila  
[www.huila.gov.co](http://www.huila.gov.co); twitter: @HuilaGob; [www.facebook.com/huilagob](https://www.facebook.com/huilagob)

