

**BOLETIN EPIDEMIOLOGICO DENGUE: SEMANA 37, CON INFORMACIÓN CONSOLIDADA A SEMANA
EPIDEMIOLOGICA 36 (1 al 7 de septiembre) de 2013 CON AJUSTES DE LA SEMANA 37
DEPARTAMENTO DEL HUILA**

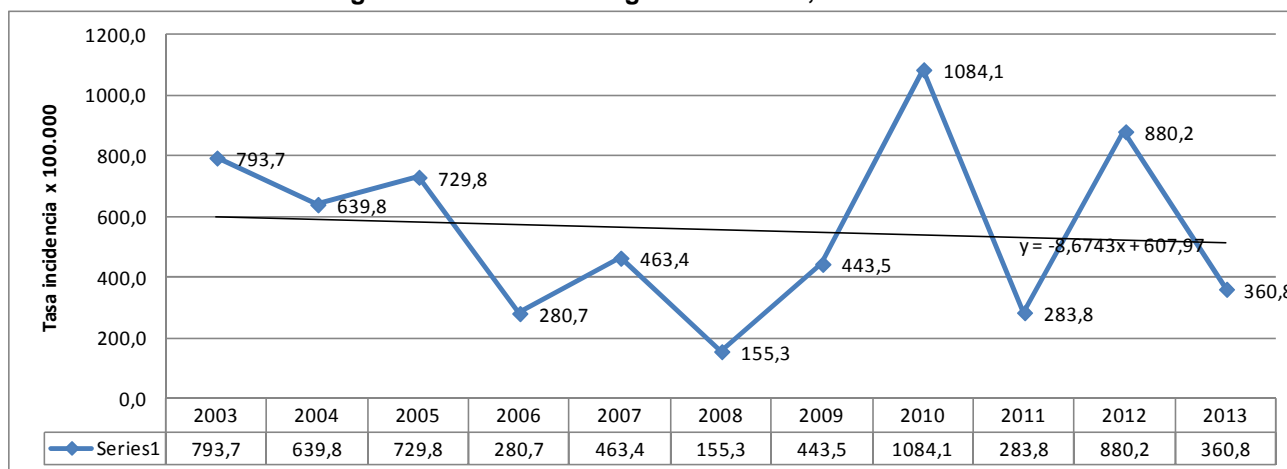
CONTENIDO

1.	TENDENCIA	1
2.	CANAL ENDEMICO PARA EL DEPARTAMENTO	4
3.	CASOS Y TASAS POR MUNICIPIO	4
4.	NIVELES DE RIESGO SEGÚN INCIDENCIA DE CASOS DE DENGUE POR MUNICIPIO	7
5.	DISTRIBUCION DE CASOS POR GRUPOS DE EDAD	11
6.	DISTRIBUCION POR ASEGURAMIENTO	12
7.	MORTALIDAD Y LETALIDAD	12
8.	CONCLUSIONES	13
9.	RECOMENDACIONES	13

1. TENDENCIA

En los últimos 10 años el dengue ha sido un problema de salud pública para el departamento, con una media de 3594 casos y una mediana de 3329 casos, teniendo como año crítico el 2010 con un total de 7028 casos.

Figura 1. Tendencia dengue en el Huila, 2003 a 2013.



Fuente: SIVIGILA

Se evidencian los años críticos del 2010 y el 2012 con una tasa de incidencia superior a los demás años, en el año 2003 la incidencia alcanzó casi los 800 casos por cien mil habitantes y persistió alta hasta 2006, muy cercana al brote de 2012, es decir que aunque los años 2010 y 2012 han sido los más críticos, el dengue es un evento endémico, con brotes que pueden durar varios años si no se controlan de manera oportuna y continua.



“Unidad Regional”

CARRERA 4 CALLE 8 Esquina; PBX 8671300 Neiva-Huila
www.huila.gov.co; twitter: @HuilaGob; www.facebook.com/huilagob



Tabla 1. Casos por municipio y por semana epidemiológica año 2013.

MUNICIPIO/SEMANA	1	2	3	4	5	6	7	8	9	10	11	12	13	14	15	16	17	18	19	20	21	22	23	24	25	26	27	28	29	30	31	32	33	34	35	36	Total	
ACEVEDO		2				1	1				1	5									3			1	1		3	1		1	1				1	1	23	
AGRADO	2	2	2			1		2	1	2		1	1	2	2		1	1	2	2		2	2	4	3				1			1		3		1	1	41
AIPE		2	2	2	3	1	1	4		5	3	2	1		2	4	7	6	3	6	3	3	6	8		1	3	2	2	2	2		6	3	1	1	97	
ALGECIRAS			1	1			2		1	1	2		1	1		3	1	4		1		2	1							1			1	2	2	1	29	
ALTAMIRA											1						2																			3		
BARAYA				1	2	1			1							1	1							1					1		1		1	1			12	
CAMPOALEGRE	2	5	1	1	1	1	2	1		4	3	3	2	1		1	2			1			2					3		1	1	2	2	2	1	1	46	
COLOMBIA				1															1	1	3	3			3	1				1	1	2	2	1			20	
ELIAS			1												1	1																				3		
GARZON	12	7	8	9	5	6	12	6	6	9	5	5	9	11	11	18	12	20	22	5	12	9	7	3	6	7	12	8	8	11	9	16	17	13	16	9	361	
GIGANTE	1	1	1	1								1	2	1	1	1							1											1	1	13		
GUADALUPE	8	2			2	2	2	8	3	3	7	3	2	1	3	1			1	1	2	1	1	1	3	1			1	2	1	2	1	1		66		
HOBO	1	1		1		1	7	2	6	3	4	2	3	4	9	3	5	4		5	2	1	6		1					1		1		1		74		
IQUIRA					1			1								1					1	2			2		1		1					1		11		
ISNOS	1					1	1			1																		3								7		
LA ARGENTINA			1																								1				2					4		
LA PLATA	5	5	6	7	6	3	3	1	5	2	2	1	1	3	5	3	3	6	3	4	2	1	2	5	4	3	4		1	1			2		1	3	103	
NEIVA	21	19	24	19	24	16	31	20	18	40	24	34	30	39	39	30	37	44	39	27	33	44	34	33	40	38	65	36	45	51	41	54	47	68	58	76	1338	
OPORAPA					1	1	2					1						1													1					7		
PAICOL					1	1							1		1	1	1				1				2	1	1	1	5	1		1	3	1	3	2	28	
PALERMO		2	1	1	1	1		1	1	1	1				1	2					1	1		1	2	2			6	1	7	4	7	8	13	5	71	
PALESTINA															2	1							1	1												5		
PITAL			1		2	2	3	2		1	4		2		1	1	2				1	1	1	1		2		1						1		29		
PITALITO	4	4	10	5	6	7	3	9	10	5	2	5	8	1	5	9	8	2	7	7	11	10	4	5	6	2	9	6	6	6	7	1	6	5	3	4	208	
RIVERA		3		3	3		1	2	1			2		2	2	3	1	2	5	4	5	4	1	2	4			1	1		1	2	2	1		2	60	
SALADOBLANCO								1	1			2	1	1								1											1			8		
SAN AGUSTIN	1	2		1				2		1	1	1	1		1				1			2													1	15		
SANTA MARIA												1						1	1																	3		
SUAZA	3	3	7	3	1															1	1									1			1			21		
TARQUI																		1			1	1	1	3			2					1	1	3	2		16	
TELLO	1		1	1	6	2										1					1	1	1	3						1	1	3		1	1	14		
TERUEL			1		4	2	1		1				2						1																	12		
TESALIA	1	2	7	10	28	9	2	1	1	5	2	1	1	2	3	1	1	7	4	2	6	6	5		1	1							1		1	111		
TIMANA	1				2			1	2	1	1	1			4	3	3	1	1	2	3	2	1	3	6	1	10	1	3		2	1	1		1	58		
VILLAVIEJA								1	1	2	1	1	1		1								1		1	1				1	1		1		1	15		
YAGUARA					1	1		1			1	2	2		1				2	1	2	1	1	1	2		1	1					1		2	23		
NATAGA																								1			1	1		1						4		
HUILA	64	62	75	67	98	60	75	63	62	85	66	72	71	71	94	90	87	101	93	73	94	95	79	70	88	61	116	62	80	82	80	87	104	117	105	111	2960	

Fuente: SIVIGILA

De acuerdo al número de casos con datos consolidados hasta la semana epidemiológica 36 de 2013, los 12 municipios con mayor aporte son Neiva que continúa en aumento de manera sostenida, Garzón que bajó un poco esta semana, Pitalito que persiste con una incidencia relativamente baja pero sostenida, Tesalia que bajó francamente y se ha sostenido bajo su número de casos en las últimas 9 semanas, La Plata que ha tenido varios picos y parece estar iniciando uno nuevo desde la semana pasada, Aipe ha bajado en las últimas tres semanas, Hobo ha bajado y se ha sostenido bajo, Palermo está en medio de un aumento de casos que lo llevó a situación de brote en las últimas semanas, y los municipios de Guadalupe, Rivera, Tiamaná y Campoalegre, que parecen haber superado su fase crítica pero mantienen con casos.

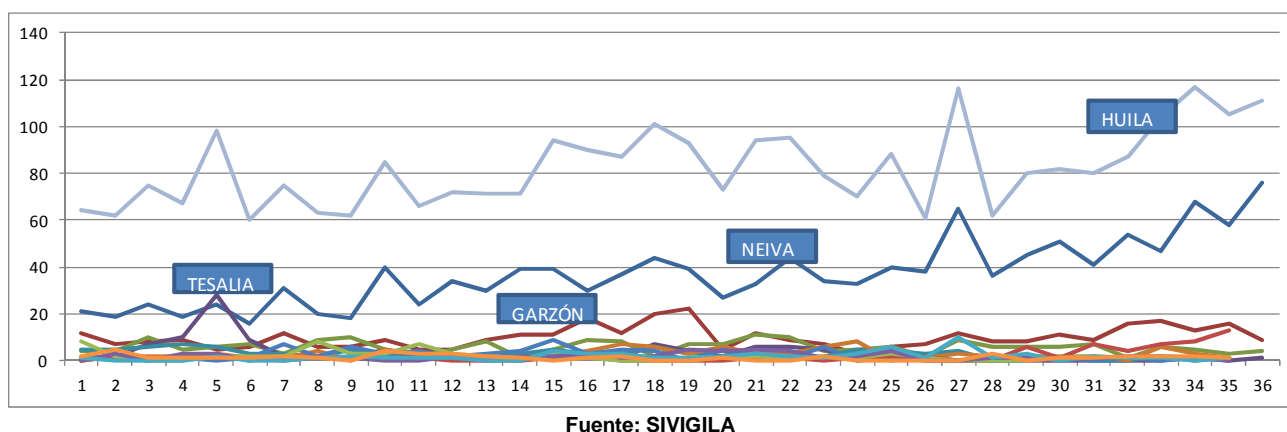


“Unidad Regional”

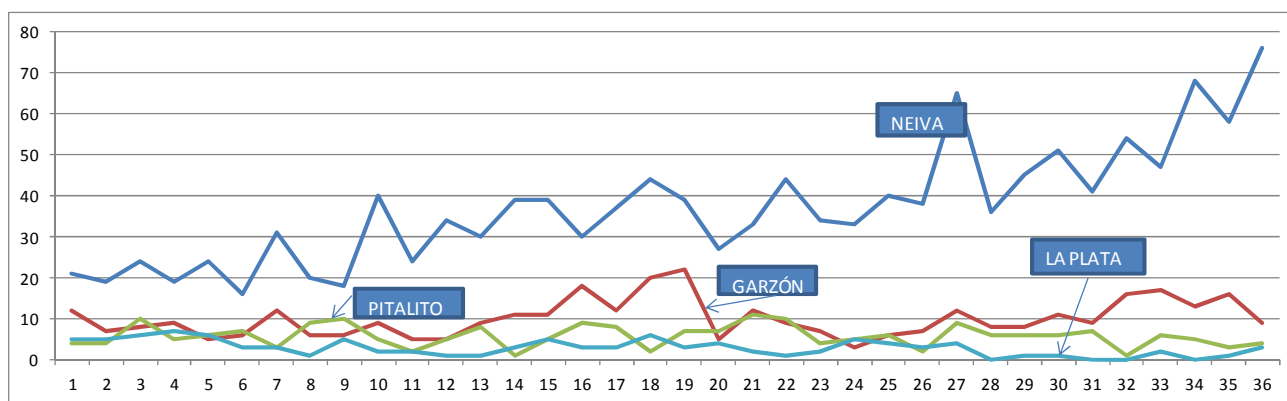
CARRERA 4 CALLE 8 Esquina; PBX 8671300 Neiva-Huila
www.huila.gov.co; twitter: @HuilaGob; www.facebook.com/huilagob



Figura 2. Comportamiento del dengue en los cuatro municipios principales del departamento: Neiva, Garzón, Pitalito, y La Plata por semana epidemiológica 2013.



Comparativamente las incidencias de casos de los municipios que han tenido mayor influencia en la incidencia departamental se puede observar que la curva de Neiva define claramente la curva departamental; Tesalia influyó en el pico de la semana 6 y Garzón en el aumento de casos éntrela semana 16 a 19; y complementariamente se presenta la comparación de los cuatro municipios con las áreas urbanas más grandes del departamento.



Después de Neiva, Garzón es el municipio más importante por la cantidad de casos de dengue que está reportando a lo largo del año, estos dos municipios van en ascenso en el número de casos hacia el final del año, aunque Garzón mostró un descenso perceptible en la curva en la última semana debemos esperar si su disminución es sostenida; Pitalito y La Plata mantienen constante la curva de casos a lo largo del año.



“Unidad Regional”

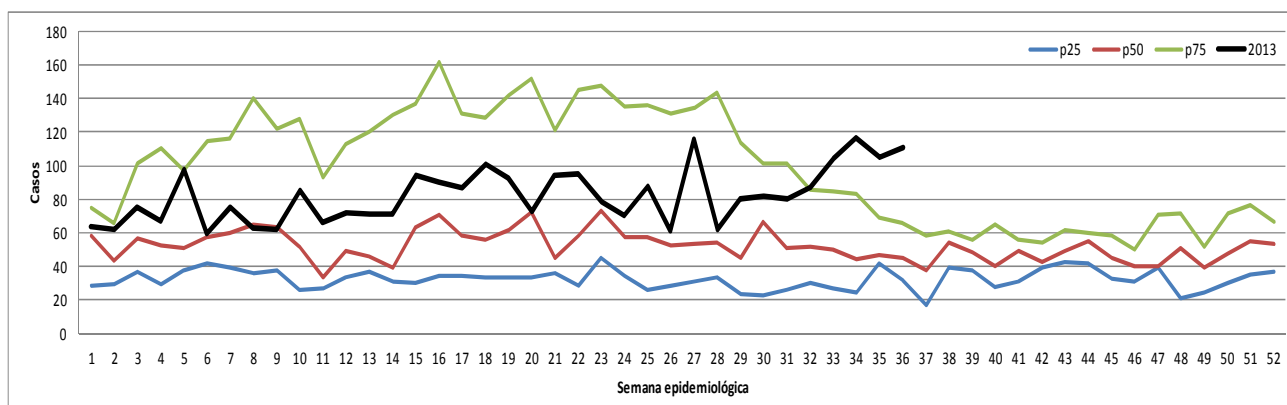
CARRERA 4 CALLE 8 Esquina; PBX 8671300 Neiva-Huila
www.huila.gov.co; twitter: @HuilaGob; www.facebook.com/huilagob



2. CANAL ENDEMICO PARA EL DEPARTAMENTO

Con base en la información reportada por el SIVIGILA a semana epidemiológica 36 con los ajustes de la semana 37, se presenta el siguiente canal endémico para el departamento.

Figura 3. Canal endémico para dengue, Huila semana epidemiológica 36 de 2013



Fuente: SIVIGILA.

Para la semana epidemiológica 36 el departamento continúa en zona de brote según el canal epidemiológico, esta semana retomó la tendencia ascendente de las últimas 6 semanas.

3. CASOS Y TASAS POR MUNICIPIO

En el departamento del Huila a la semana epidemiológica 36 se han presentado 2900 (98,0%) casos de dengue y 60 (2,0%) han ingresado o evolucionado a dengue grave, para una tasa de dengue total de 360,8 casos por 100.000 habitantes.

Tabla 2. Casos de dengue, porcentaje y tasas por municipio. Huila a semana epidem 36 de 2013

Municipio de procedencia	Dengue Cod 210	Dengue Grave (220)	Dengue total	Población de referencia*	Porcentaje	Tasa por 100000 hab.
ACEVEDO	23		23	5992	0,78%	383,8
AGRADO	41		41	5183	1,39%	791,0
AIPE	96	1	97	24487	3,28%	396,1
ALGECIRAS	28	1	29	15311	0,98%	189,4
ALTAMIRA	3		3	2805	0,10%	107,0
BARAYA	11	1	12	4975	0,41%	241,2
CAMPOALEGRE	46		46	25660	1,55%	179,3
COLOMBIA	20		20	2475	0,68%	808,1
ELIAS	3		3	1214	0,10%	247,1
GARZON	357	4	361	84307	12,20%	428,2
GIGANTE	13		13	17258	0,44%	75,3
GUADALUPE	66		66	5068	2,23%	1302,3
HOBO	74		74	5275	2,50%	1402,8
IQUIRA	11		11	2375	0,37%	463,2

“Unidad Regional”



CARRERA 4 CALLE 8 Esquina; PBX 8671300 Neiva-Huila
www.huila.gov.co; twitter: @HuilaGob; www.facebook.com/huilagob



Municipio de procedencia	Dengue Cod 210	Dengue Grave (220)	Dengue total	Población de referencia*	Porcentaje	Tasa por 100000 hab.
ISNOS (SAN JOSE DE ISNOS)	6	1	7	5654	0,24%	123,8
LA ARGENTINA	4		4	4611	0,14%	86,7
LA PLATA	102	1	103	24790	3,48%	415,5
NATAGA	4		4	2135	0,14%	187,4
NEIVA	1309	29	1338	337848	45,20%	396,0
OPORAPA	6	1	7	3679	0,24%	190,3
PAICOL	28		28	2347	0,95%	1193,0
PALERMO	70	1	71	31536	2,40%	225,1
PALESTINA	5		5	2012	0,17%	248,5
PITAL	28	1	29	4908	0,98%	590,9
PITALITO	202	6	208	121049	7,03%	171,8
RIVERA	58	2	60	18384	2,03%	326,4
SALADOBLANCO	8		8	2667	0,27%	300,0
SAN AGUSTIN	15		15	11095	0,51%	135,2
SANTA MARIA	3		3	3123	0,10%	96,1
SUAZA	20	1	21	4112	0,71%	510,7
TARQUI	16		16	4906	0,54%	326,1
TELLO	14		14	6444	0,47%	217,3
TERUEL	12		12	4325	0,41%	277,5
TESALIA	103	8	111	5314	3,75%	2088,8
TIMANA	56	2	58	7204	1,96%	805,1
VILLAVIEJA	15		15	2459	0,51%	610,0
YAGUARA	23		23	7380	0,78%	311,7
HUILA	2900	60	2960	820367	100,00%	360,8

* Según fuente DANE e INS.

Fuente: SIVIGILA.

El impacto del problema también se puede ver en el número de casos en relación con la población a riesgo, es decir la tasa de incidencia en la última columna de la tabla 2, evidenciando que los municipios de Tesalia con la tasa más alta y un caso nuevo esta semana, Paicol la cuarta tasa más alta y dos casos nuevos esta semana, Agrado con la séptima tasa más alta y un caso nuevo esta semana.

Los municipios de Garzón, La Plata, Aipe, Neiva y Acevedo, con tasas de incidencia más altas que el departamento y casos notificados esta semana; como también Rivera, Yaguará, Palermo, Tello, Algeciras, Campoalegre, Pitalito y San Agustín que aunque tienen tasas menores que el departamento presentaron casos esta semana.

También es importante resaltar para aumentar la atención en las estrategias de vigilancia y control del dengue, los municipios que teniendo menos casos que los anteriores presentan casos de dengue grave como son Pital, Suaza, Baraya, Isnos, Oporapa y Timaná.

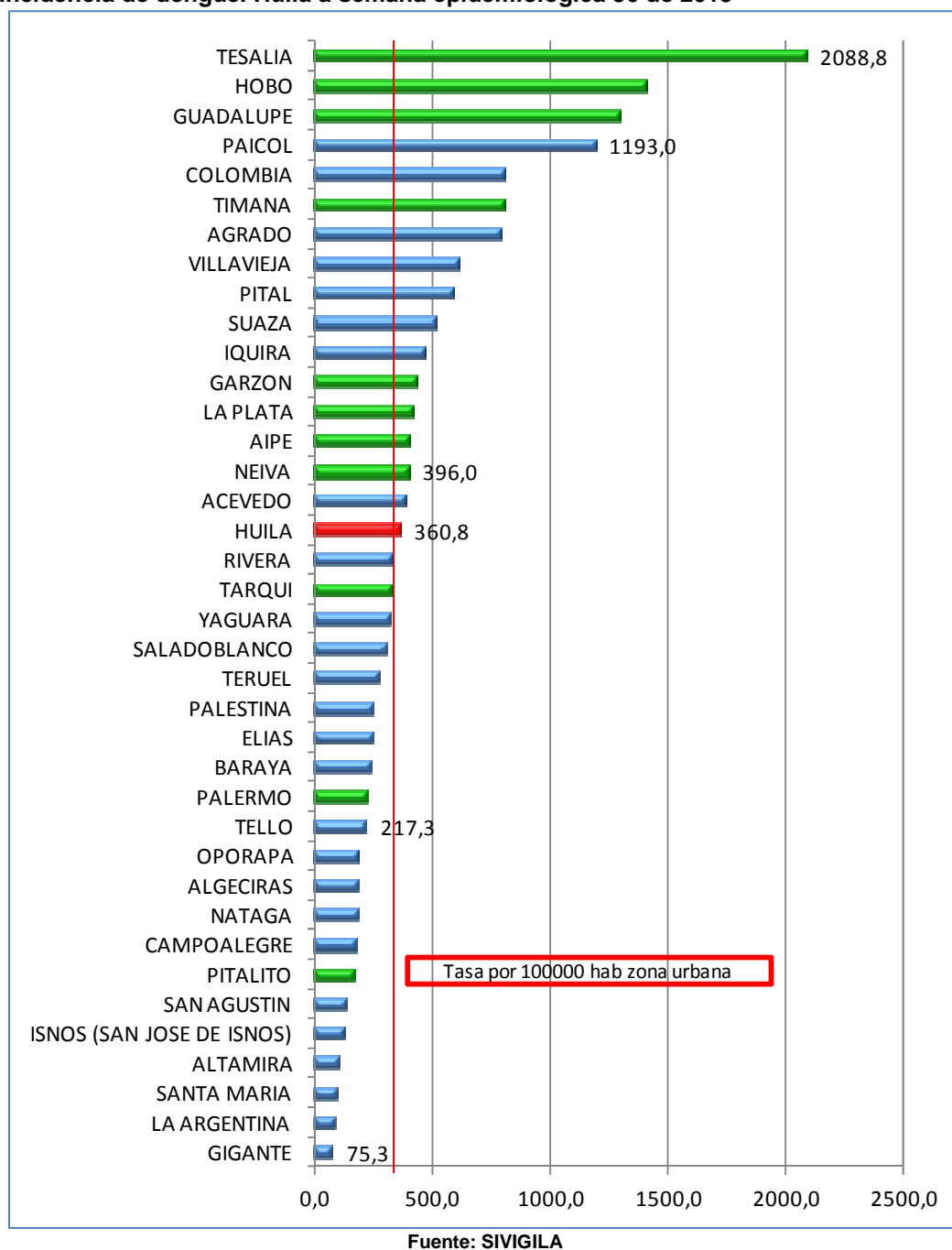


“Unidad Regional”

CARRERA 4 CALLE 8 Esquina; PBX 8671300 Neiva-Huila
www.huila.gov.co; twitter: @HuilaGob; www.facebook.com/huilagob



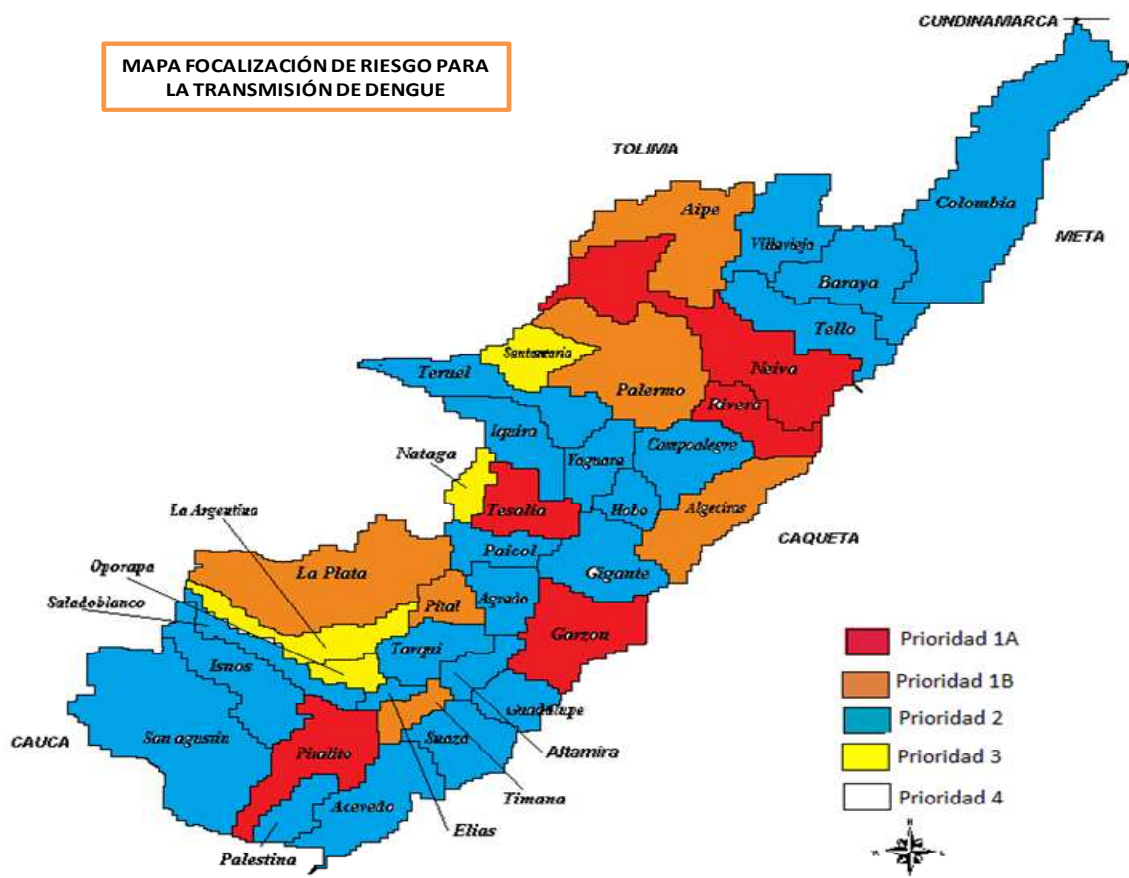
Figura 4. Incidencia de dengue. Huila a semana epidemiológica 36 de 2013



Para la presente semana epidemiológica (36), el 43,2% (16 de 37) municipios, presentan tasas de incidencia mayor que la tasa de incidencia a nivel departamental. En verde se resaltan los que presentan alto número de casos, Neiva ha pasado a una tasa de incidencia mayor que el departamento.

La situación del departamento del Huila por la presencia del vector transmisor de dengue es la siguiente:

Mapa 1. Mapa Focalización de Riesgo para transmisión de dengue



Fuente: ENTOMOLOGÍA, LABORATORIO DEPARTAMENTAL DE SALUD PÚBLICA

Los municipios de Neiva, Garzón y Pitalito se encuentran en riesgo 1A, los municipios de Aipe, Algeciras, Tesalia, La Plata, y Pital se encuentran en riesgo 1B, los municipios de Baraya, Tello, Palermo, Rivera, Campoalegre, Teruel, Hobo, Gigante, Yaguara, Paicol, Agrado, Tarqui, Guadalupe, Suaza, Acevedo, Palestina, Elías, Timana, Saladoblanco y San Agustín se encuentran en riesgo 2, los municipios de Colombia, Villavieja, Santa María, Iquira, Altamira, La Argentina, Oporapa e Isnos en prioridad 3 y por ultimo Nataga en riesgo 4 (Mapa No 2).

Según los índices aedicos de larvas de aedes aegypti se encuentra por encima del 5 % veintiseis (26) municipios entre estos Aipe, Agrado, Villavieja, Baraya, Tello, Neiva, Rivera, Campoalegre, Algeciras, Hobo,

“Unidad Regional”

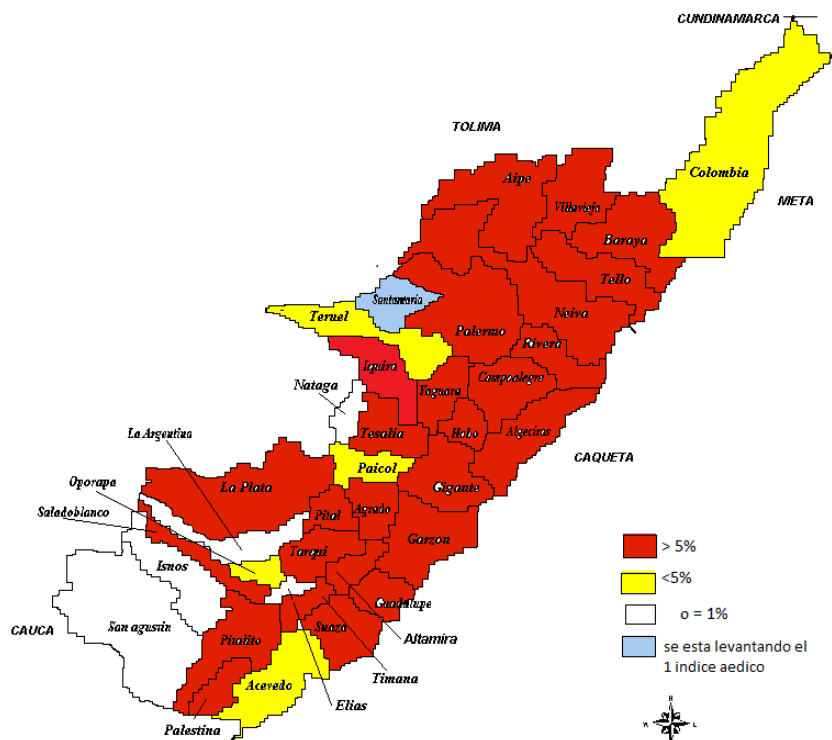
CARRERA 4 CALLE 8 Esquina; PBX 8671300 Neiva-Huila
www.huila.gov.co; twitter: @HuilaGob; www.facebook.com/huilagob



Yaguara, Tesalia, La Plata, Pital, Tarqui, Garzón, Guadalupe, Altamira, Suaza, Pitalito, Palestina, Palermo, Gigante, Timana, Iquira y Saladoblanco (mapa). Estos municipios se ubican en riesgo según índices de infestación.

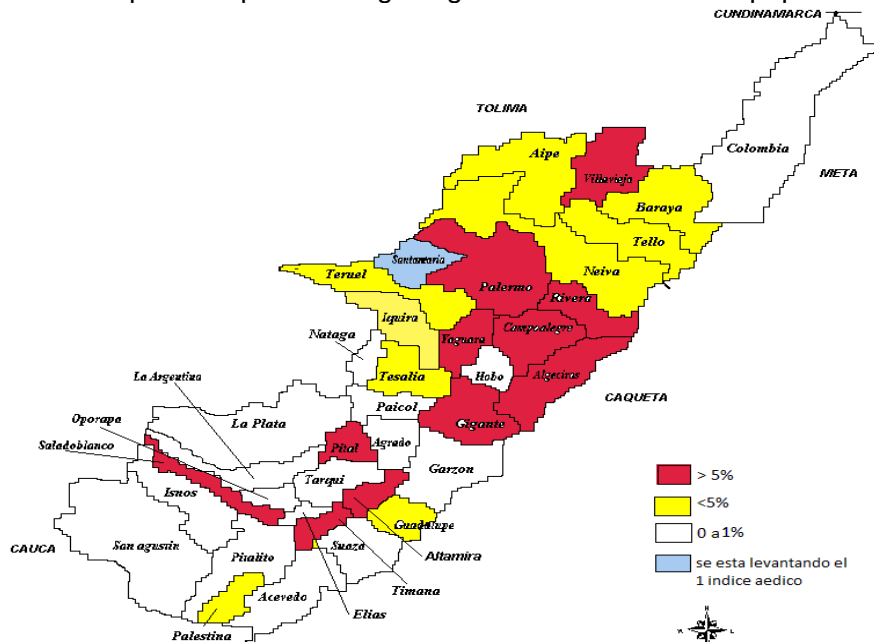
Y en el índice aedico de pupas se encuentra por encima del 5 % once (11) municipios Villavieja, Rivera, Palermo, Campoalegre, Algeciras, Yaguara, Pital, Gigante, Timana Altamira y Saladoblanco.

Mapa 3. Mapa de Riesgo según índices Aedicos de larvas



Los índices larvarios son más altos que los índices de pupas, siendo el índice de Breteau de larvas más alto en el municipio de Villavieja con un 66.1% seguido de Altamira con 52.2%, y el índice de Breteau de pupas 24.6% y 21.7% respectivamente.

Mapa 4. Mapa de Riesgo según índices Aedicos de pupas



Con excepción del municipio de Yaguara quien presenta índice de pupas más alto que el índice de larvas así; índice de Breteau de larvas 22.3% e índice de Breteau de pupas 25.5%.

El levantamiento de índices aedicos en sitios críticos se realiza mensualmente evaluando el control físico en las instituciones de mayor acogimiento de la comunidad.

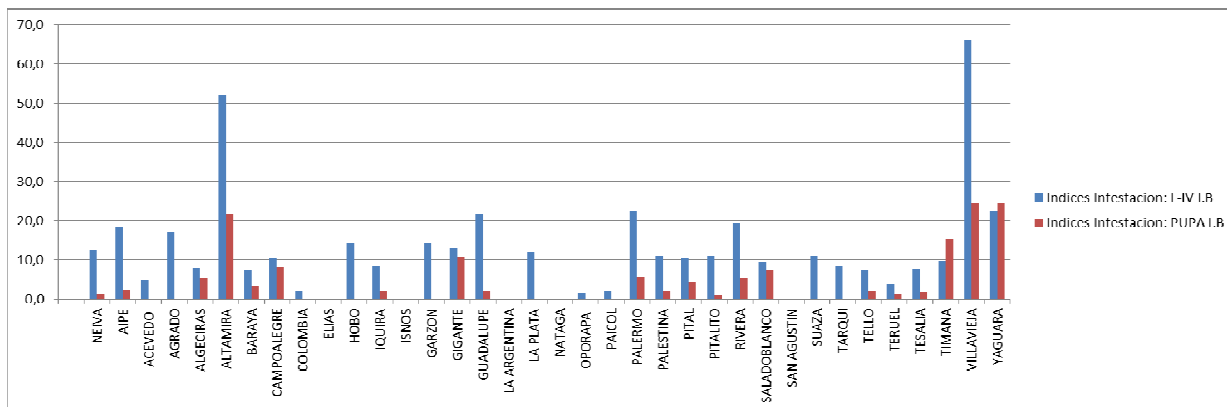
Durante la inspección se han encontrado sitios críticos positivos con larvas de *aedesaegypti*, entre los que están el Hospital de Rivera, I.E. en Campoalegre, Pital, Elías, Palermo y San Agustín, en Iglesias de Colombia, Suaza, Teruel y Tesalia, en el cementerio en Aipe, Agrado, Algeciras, Guadalupe, Palermo, San Agustín y Suaza, en hogares de bienestar en La Plata, en las Alcaldías de Garzón y Guadalupe, en la Policía en Suaza, y en el centro de reclusión de Garzón, en la galería de San Agustín y en el centro recreacional de Timana.

“Unidad Regional”

CARRERA 4 CALLE 8 Esquina; PBX 8671300 Neiva-Huila
www.huila.gov.co; twitter: @HuilaGob; www.facebook.com/huilagob



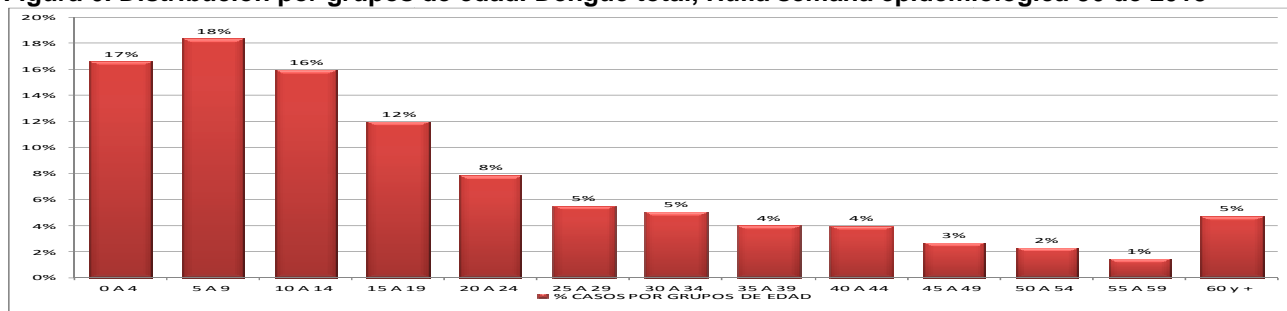
Grafica No1. Comparación de Índice de Bretou de larvas y pupas



Los sitios criticos han sido controlados y se mantiene la vigilancia para evitar la presencia del vector.

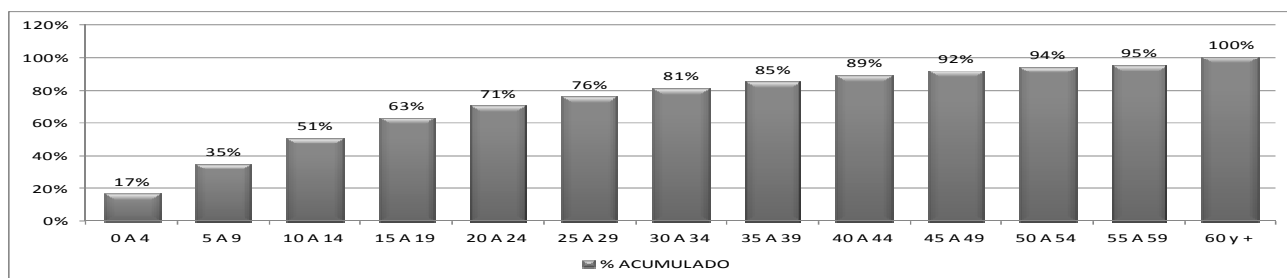
5. DISTRIBUCION DE CASOS POR GRUPOS DE EDAD

Figura 6. Distribución por grupos de edad. Dengue total, Huila semana epidemiológica 36 de 2013



Fuente: SIVIGILA.

Figura 7. Distribución acumulativa por grupos de edad. Dengue total, Huila Semana 36 de 2013



Fuente: SIVIGILA.

Es importante señalar que aunque las poblaciones más afectadas continúan siendo los niños y adolescentes con un 63% de los casos en menores de 19 años, se presentan casos de la enfermedad en todos los grupos de



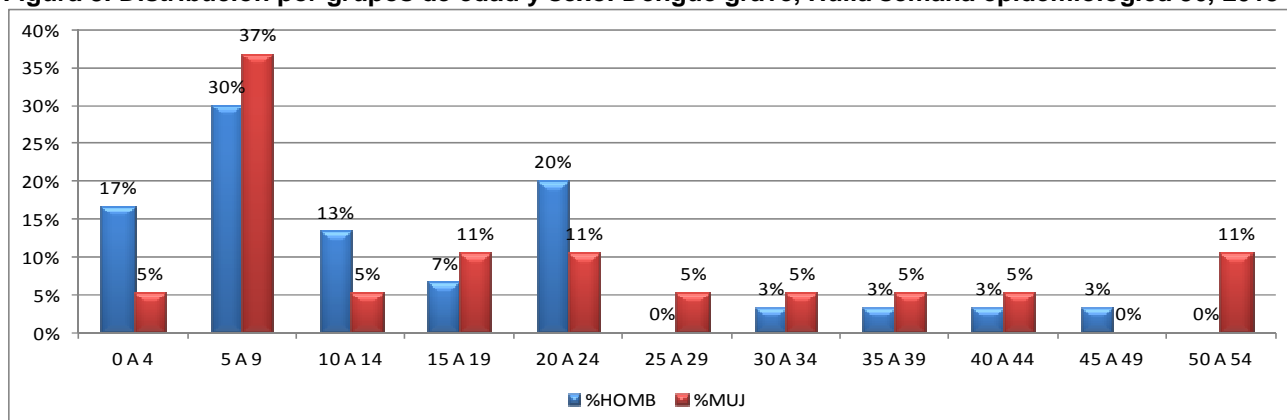
“Unidad Regional”

CARRERA 4 CALLE 8 Esquina; PBX 8671300 Neiva-Huila
www.huila.gov.co; twitter:@HuilaGob; www.facebook.com/huilagob



edad. En cuanto el género, la enfermedad ha afectado en un 51,9% a hombres y en 48,1% a mujeres, sin diferencias significativas.

Figura 8. Distribución por grupos de edad y sexo. Dengue grave, Huila semana epidemiológica 36, 2013



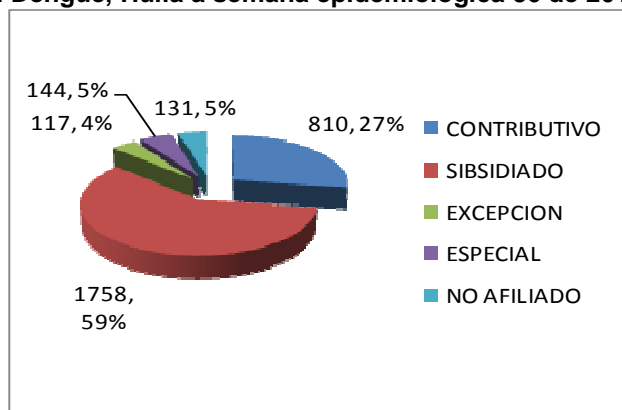
Fuente: SIVIGILA.

El 68% de los casos de dengue grave se han presentado en el rango de edad de 0 a 9 años con mayor afección de las niñas, y el 25% en menores de 4 años: 1 de cada 4 afectados por dengue grave es menor de 5 años. El grupo de edad de 20 a 24 también se observa particularmente afectado con un porcentaje del 18%.

6. DISTRIBUCION POR ASEGURAMIENTO

En el comportamiento del evento por régimen de seguridad social se observa una similitud con el aseguramiento en el departamento del Huila

Figura 9. Seguridad social. Dengue, Huila a semana epidemiológica 36 de 2013.



Fuente: SIVIGILA.

El régimen que más casos aporta a la notificación es el subsidiado, seguido por el contributivo y el especial. Los vinculados o no asegurados aportan el 5% a la notificación departamental.

7. MORTALIDAD Y LETALIDAD

Los municipios que a semana 36 presentan letalidad con casos confirmados de mortalidad por dengue son Neiva y Pitalito que alcanzan el 3,7% y el 20,0% de letalidad respectivamente; durante el primer semestre de

“Unidad Regional”



CARRERA 4 CALLE 8 Esquina; PBX 8671300 Neiva-Huila
www.huila.gov.co; twitter: @HuilaGob; www.facebook.com/huilagob



2013 se han notificado al SIVIGILA, 4 muertes por dengue de las cuales se han confirmado por laboratorio 2 casos y descartado 2. Hasta la semana epidemiológica 36 se han presentado 60 casos de dengue grave, después de ajustes, y para esta semana la letalidad es de 3,3% en el nivel departamental.

Los análisis realizados y resultados de laboratorio hasta ahora dan cuenta de dos casos de mortalidad confirmados por dengue.

8. CONCLUSIONES

- ✓ Se presenta la tendencia del evento en los últimos años con el propósito de realizar una mejor comparación del comportamiento del evento en el año actual respecto a los años anteriores.
- ✓ El departamento del Huila, una vez realizados ajustes en las diferentes semanas, se ubica en zona de brote para la semana epidemiológica 36 y por primera vez en el año debido a que el canal muestra una tendencia hacia la disminución sostenida de casos hasta el final del año, pero esto no ha sucedido esta vez.
- ✓ El municipio de Neiva una vez realizados los ajustes de las semanas anteriores, permanece en zona de brote.
- ✓ Los municipios de Tesalia, Hobo, Guadalupe, Algeciras, Timaná y en total 16 de los 37 municipios, presentan tasas de incidencia mayor que la tasa de incidencia a nivel departamental.
- ✓ Para la semana epidemiológica 36, 7 municipios continúan en **brote**, en la zona norte Colombia, Neiva, y Palermo; en la zona centro Garzón, Agrado y Guadalupe; y en la zona occidente Paicol. En **Alerta** se encuentran Aipe, Algeciras, Campo Alegre, Hobo, Rivera, Tello, Villavieja, Yaguará, Agrado, Pital, La Argentina, Nátaga, Pitalito, Acevedo, Isnos y Salado Blanco.
- ✓ En resumen: el departamento se encuentra en zona de brote, con un total de 7 municipios en Brote, 16 en zona de alerta, 9 en seguridad y 5 en zona de éxito.
- ✓ La calidad del dato en general en el departamento muestra que el 100% de los diagnósticos de dengue se realizaron a pacientes que presentaron fiebre, el 81% al momento del diligenciamiento de la ficha cumplieron además el criterio de caso probable de dengue pues presentaban además dos de los signos o síntomas que lo determinan y el 68% de las muestras que tienen resultado de laboratorio son positivas para dengue (IgM dengue positivas).
- ✓ El dengue continúa su afectación principalmente en la población infantil con un 51% de los casos en población menor de 14 años y 64% para los casos de dengue grave, 27% en los menores de 4 años.
- ✓ La distribución de los casos por aseguramiento se corresponde con el porcentaje de aseguramiento en el departamento y su tendencia ha permanecido estable en el transcurso del año, sin cambios notables.
- ✓ La letalidad por dengue para el departamento alcanza el 3,3% para la semana epidemiológica 36.

9. RECOMENDACIONES

- ✓ Se debe continuar con la aplicación de las recomendaciones dadas por la Circular Conjunta Externa 08 de 2013 del Ministerio de Salud y Protección Social y el Instituto Nacional de Salud para la Intensificación de las acciones de vigilancia, prevención, atención y control del dengue y dengue grave en Colombia.



“Unidad Regional”

CARRERA 4 CALLE 8 Esquina; PBX 8671300 Neiva-Huila
www.huila.gov.co; twitter: @HuilaGob; www.facebook.com/huilagob



- ✓ Realizar o continuar realizando los ajustes correspondientes a los casos de acuerdo a los resultados de laboratorio. Los ajustes de confirmación o descarte por laboratorio sólo deben realizarse junto con el ingreso de los datos de laboratorio para contar con el soporte del resultado de las pruebas realizadas en el SIVIGILA.
- ✓ Los municipios que han notificado casos de dengue grave deben realizar ajuste al 100% de los casos para cumplir con el lineamiento nacional.
- ✓ Los municipios deben continuar con la elaboración y el envío de los planes de contingencia, especialmente los que han permanecido entre zonas de brote y alerta.
- ✓ Los municipios de la zona norte Neiva, Colombia y Palermo; en la zona centro Garzón y Guadalupe; y en la zona occidente Paicol, deben realizar mayores esfuerzos para el control del brote y bajar a zona de seguridad, dado que persisten con una tendencia ascendente en su curva endémica por la presencia continua de casos.
- ✓ Los municipio de Palermo y Garzón deben revisar sus estrategias de control del dengue dado que ingresaron a zona de brote y continúan presentando casos nuevos durante las últimas 8 semanas.

Actualización sivigila: Luis José Torres Rojas

Actualización entomología: Silvia Lorena Becerra

Actualización laboratorio: María Clemencia Rojas

Grupo: Vigilancia en Salud Pública

Área: Salud Pública

Fuente: SIVIGILA



“Unidad Regional”

CARRERA 4 CALLE 8 Esquina; PBX 8671300 Neiva-Huila
www.huila.gov.co; twitter: @HuilaGob; www.facebook.com/huilagob

